

USER MANUAL

BEDIENUNGSANLEITUNG
USER MANUAL
INSTRUKCJA OBSŁUGI
NÁVOD K POUŽITÍ
MANUEL D'UTILISATION
ISTRUZIONI PER L'USO
MANUAL DE INSTRUCCIONES
HASZNÁLATI ÚTMUTATÓ
BRUGSANVISNING
KÄYTTÖOHJE
GEBRUIKSAANWIJZING
BRUKSANVISNING
INSTRUÇÕES DE UTILIZAÇÃO
POUŽÍVATEĽSKÁ PRÍRUČKA
РЪКОВОДСТВО ЗА
ΥΠΟΤΡΕΒΑ ΟΔΗΓΙΕΣ
ΧΡΗΣΗΣ
UPUTE ZA UPORABU
NAUDOJIMO INSTRUKCIJA
MANUAL DE UTILIZARE
NAVODILA ZA UPORABO

MANUAL HONEY EXTRACTOR

DE	Produktname	MANUELLE HONIGSCHLEUDER
EN	Product name	MANUAL HONEY EXTRACTOR
PL	Nazwa produktu	RĘCZNY EKSTRAKTOR DO MIODU
CZ	Název výrobku	RUČNÍ MEDOMET
FR	Nom du produit	EXTRACTEUR DE MIEL MANUEL
IT	Nome del prodotto	ESTRATTORE DI MIELE MANUALE
ES	Nombre del producto	EXTRACTOR DE MIEL MANUAL
HU	Termék neve	KÉZI MÉZPERGETŐ
DA	Produktnavn	MANUEL HONNINGEKSTRAKTOR
FI	Tuotteen nimi	KÄSIKÄYTTÖINEN HUNAJALINKO
NL	Productnaam	HANDMATIGE HONINGSLINGER
NO	Produktnavn	MANUELL HONNINGUTTREKKER
SE	Produktnamn	MANUELL HONUNGSSLUNGA
PT	Nome do produto	EXTRATOR DE MEL MANUAL
SK	Názov produktu	RUČNÝ MEDOMET
BG	Име на продукта	РЪЧНА ЦЕНТРОФУГА ЗА МЕД
EL	Όνομα προϊόντος	ΧΕΙΡΟΚΙΝΗΤΟΣ ΕΞΑΓΩΓΕΑΣ ΜΕΛΙΟΥ
HR	Naziv proizvoda	RUČNI VRCALJKA ZA MED
LT	Produktu pavadinimas	RANKINĖ MEDAUS SUKIMO MAŠINA
RO	Numele produsului	EXTRACTOR MANUAL DE MIERE
SL	Ime izdelka	ROČNI TOČILO ZA MED
DE Modell EN Product model PL Model produktu CZ Model výrobku FR Modèle IT Modello ES Modelo HU Modell DA Model FI Tuotteen malli NL Productmodel NO Produktmodell SE Produktmodell PT Modelo do produto SK Model BG Модел на продукт EL Μοντέλο προϊόντος HR Model proizvoda LT : Gaminio modelis RO : Model de produs SL : Model izdelka		WIE-BK-63
DE Hersteller EN Manufacturer PL Producent CZ Výrobce FR Fabricant IT Produttore ES Fabricante HU Termelő DA Producent FI Valmistaja NL Producent NO Produsent SE Tillverkare PT Fabricante SK Výrobca BG Производител EL Κατασκευαστής HR Proizvođač LT Gamintojas RO Producător SL Proizvajalec		expondo Polska sp. z o.o. sp. k.
DE Anschrift des Herstellers EN Manufacturer Address PL Adres producenta CZ Adresa výrobce FR Adresse du fabricant IT Indirizzo del produttore ES Dirección del fabricante HU A gyártó címe DA Producentens adresse FI Valmistajan osoite NL Adres producent NO Produsentens adresse SE Tillverkarens adress PT Endereço do fabricante SK Adresa výrobcu BG Адрес на производителя EL : Διεύθυνση κατασκευαστή HR Adresa proizvođača LT Gamintojo adresas RO Adresa producătorului SL Naslov proizvajalca		ul. Nowy Kisielin – Innowacyjna 7, 66-002 Zielona Góra Poland, EU

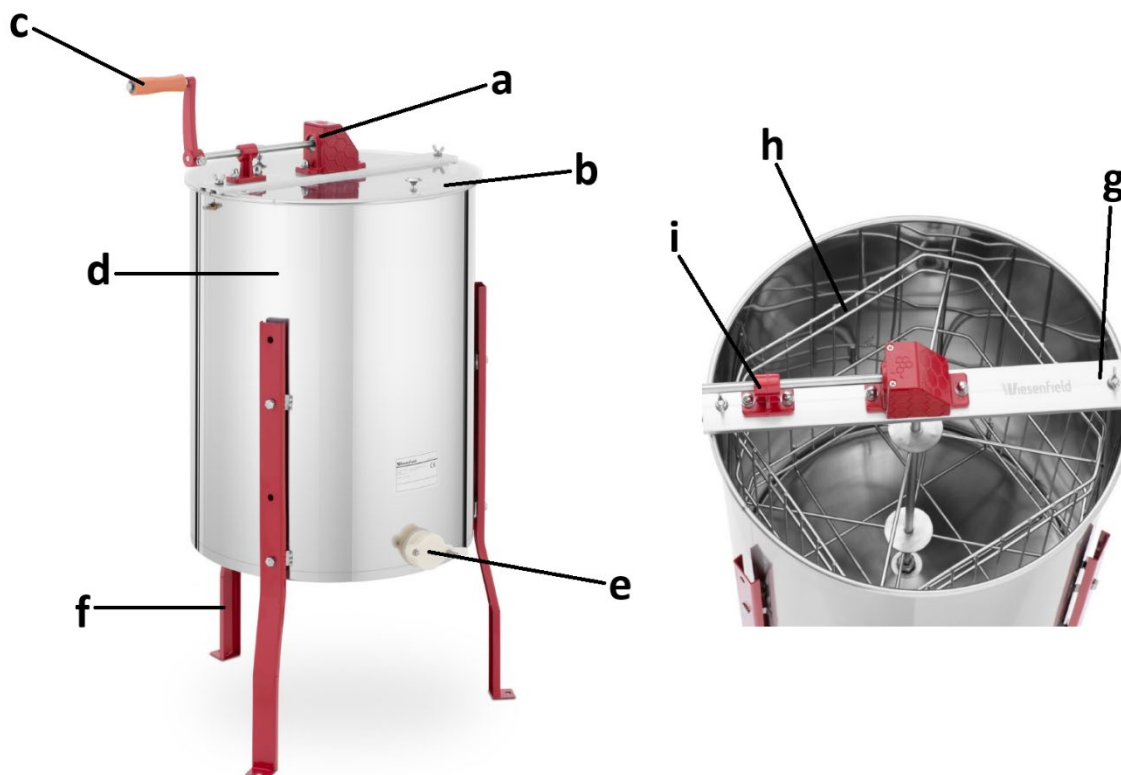


Dieses Benutzerhandbuch wurde maschinell übersetzt. Wir haben uns nach Kräften um die Genauigkeit der Übersetzung bemüht. Bitte beachten Sie jedoch, dass automatisierte Übersetzungen nicht perfekt sind und menschliche Übersetzer nicht ersetzen sollen. Die offizielle Version des Benutzerhandbuchs ist in englischer Sprache. Abweichungen zwischen der übersetzten Version und der englischen Originalversion sind nicht rechtsverbindlich. Bei Fragen zur Genauigkeit der Übersetzung beziehen Sie sich bitte auf die englische Version, die die offizielle Referenz darstellt. Weitere Sprachversionen sind auf Anfrage unter info@expondo.com erhältlich

Technische Daten

Parameterbeschreibung	Parameterwert
Produktname	Manuelle Honigschleuder
Modell	WIE-BK-63
Rahmentyp	2
Abmessungen [Breite x Tiefe x Höhe; mm]	39 0 x 39 0 x 90 0
Gewicht [kg]	10.5

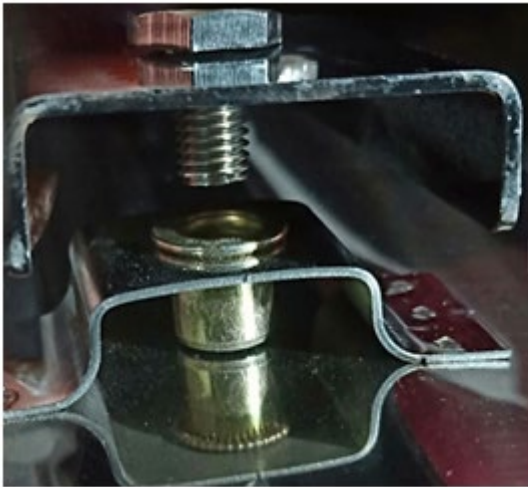
Beschreibung



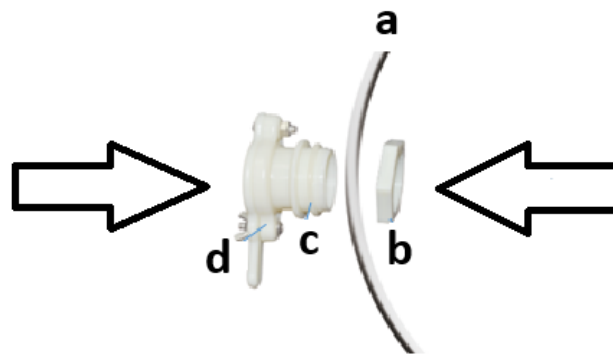
- a) Getriebe
- b) Deckel (x2)
- c) Handhaben
- d) Fass
- e) Ausgießventil
- f) Bein
- g) Stützbalken
- h) Wabenkorb
- i) Kurbelhalter

Montageanleitung

- 1) Nehmen Sie das Gerät vorsichtig aus der Verpackung – Vorsicht vor scharfen Kanten! Entfernen Sie die Schutzverpackung und reinigen Sie das Gerät vor dem ersten Gebrauch mit einem milden Reinigungsmittel und Wasser. Stellen Sie den Extraktor zum Trocknen auf einen ebenen Boden.
- 2) Sobald alles vollständig getrocknet ist, befestigen Sie alle Beine mit M8x16-Schrauben am Lauf und ziehen Sie sie fest an:



- 3) Stecken Sie das Honigausgießventil von außen in das vorgebohrte Loch und ziehen Sie es von innen mit der Sechskantmutter fest:



- a) Fasswand (im Querschnitt)
- b) Sechskantmutter
- c) Gummi-O-Ring
- d) Ventil

- 4) Setzen Sie das Loch des Griffs in die Antriebsachse des Getriebes ein und befestigen Sie es mit den Schrauben, sobald diese zusammenpassen:



- 5) Drehen Sie den Innenkorb, indem Sie den Griff leicht drehen, um zu prüfen, ob er sich frei bewegt.
- 6) Verwenden Sie beispielsweise Dehnschrauben oder andere geeignete Methoden, um das gesamte Gerät selbst am Boden seines Einsatzortes zu befestigen.

Bedienungsanleitung

- 1) Öffnen Sie die Deckel und legen Sie die Bienenrahmen (Waben) in den Rahmenhalter des Korbes. Legen Sie zwei oder vier Waben auf die gegenüberliegende Seite, um das Gleichgewicht während des Drehvorgangs zu halten.
- 2) Schließen Sie die Deckel.
- 3) Drehen Sie den Griff, um den Korb zu drehen.
- 4) Sobald die Extraktion abgeschlossen ist, stoppen Sie die Drehung und stellen Sie sicher, dass der Bediener sicher ist (drehen Sie den Griff währenddessen nicht). Wenn sich der Innenkorb nicht mehr bewegt, öffnen Sie den Deckel und prüfen Sie den Honig auf der Wabe. Befindet sich noch Honig auf der Wabe, wiederholen Sie Schritt 2 und 3. Befindet sich kein Honig mehr auf der Wabe, fahren Sie mit dem nächsten Schritt fort.
- 5) Nehmen Sie die Wabe aus dem Fass, drehen Sie sie um und legen Sie sie zurück in das Fass, indem Sie sie auf den Korb stellen. Wiederholen Sie Schritt 2 und 3, bis der gesamte Honig extrahiert ist.
- 6) Stellen Sie einen Eimer oder einen anderen Behälter unter das Ausgießventil.
- 7) Öffnen Sie das Honigausgießventil, und der Honig fließt in den dafür vorgesehenen Behälter. Kippen Sie zum Schluss das Fass, um sicherzustellen, dass der Honig vollständig herausfließt.

Wartung

- A) Sofortige Reinigung:
 - Reinigen Sie die Honigschleuder mit Wasser und lassen Sie das gesamte Wasser ab, um Rost zu vermeiden.
 - Alternativ können Sie den Extraktor auch einfach mit geöffnetem Deckel neben einen Bienenstock stellen – die Bienen werden ihn ausräumen .
- B) Tiefenreinigung:
 - Nehmen Sie das Gerät auseinander (siehe Demontageanleitung weiter unten im Text). Reinigen Sie den Innenkorb und die Ersatzteile mit mildem Reinigungsmittel und Wasser.
 - Nach dem Trocknen werden sie wieder zusammengefügt.
- C) Bewahren Sie den Extraktor bei Nichtgebrauch an einem trockenen Ort auf. Obwohl Edelstahl sehr rost- und korrosionsbeständig ist, können sich bei Kontakt mit Feuchtigkeit Rostflecken auf der Oberfläche bilden. Entfernen Sie Rostflecken mit einem leichten Schleifmittel.
- D) Wenn während des Betriebs ungewöhnliche Geräusche auftreten, schmieren Sie alle Lager mit lebensmittelechtem Fett oder Öl und reinigen Sie sie.
- E) Wenn sich das Rollenlager in der Welle nicht frei dreht, schmieren Sie es mit leichtem Fett (z. B. weißem Lithium) oder Öl.
- F) Das Getriebe ist dauerhaft abgedichtet, wartungsfrei.
- G) Demontage:
 - Entfernen Sie zwei kappenartige Muttern auf beiden Seiten des Balkens (eine auf jeder Seite), ziehen Sie den Balken heraus und nehmen Sie den inneren Wabenkorb heraus.
 - Passen Sie dann gut auf die kleine Stahlkugel auf, die zur Unterstützung des Innenkorbs dient.

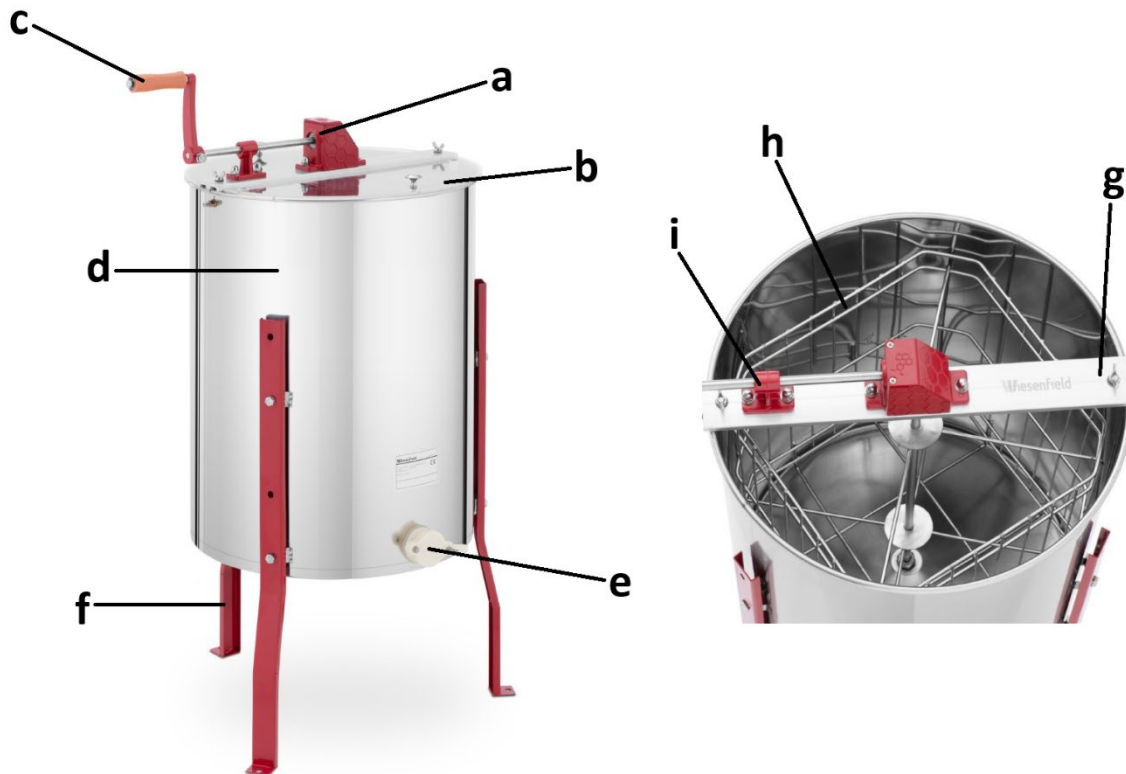


This User Manual has been translated using machine translation. We have made every effort to ensure the translation is accurate, but please note that automated translations are not perfect and are not meant to replace human translators. The official version of the User Manual is in English. Any differences between the translated version and the original English are not legally binding. If you have any questions about the accuracy of the translation, please refer to the English version, which is the official reference. More language versions are available upon request via info@expondo.com.

Technical data

Parameter description	Parameter value
Product name	Manual honey extractor
Model	WIE-BK-63
Frames type	2
Dimensions [width x depth x height; mm]	390 x 390 x 900
Weight [kg]	10.5

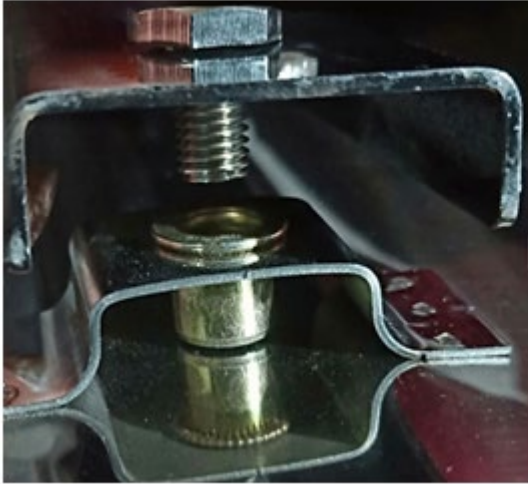
Description



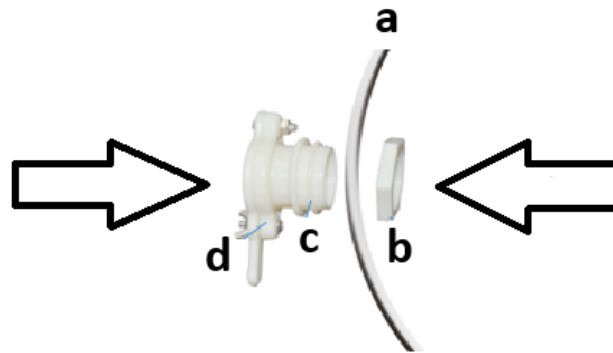
- a) Gearbox
- b) Lid (x2)
- c) Handle
- d) Barrel
- e) Pouring valve
- f) Leg
- g) Supporting beam
- h) Honeycomb basket
- i) Crank holder

Assembly instruction

- 1) Take out of the device from the package carefully – watch out for sharp edges! Remove the protective bag and clean it up by with a mild detergent and water before first use. It extractor should be placed on a flat floor to dry.
- 2) Once completely dried out fix all the legs to the barrel with M8x16 bolts, tighten them securely:



- 3) Put the honey pouring valve from outside the barrel into the pre-drilled hole and tighten it up with the hex nut from inside of the barrel:



- a) Barrell wall (in cross section)
- b) Hex nut
- c) Rubber O-ring
- d) Valve

- 4) Put the hole of the handle into the drive axle of the gear and fix it with the bolts once they are matched together:



- 5) Rotate the inner basket by turning handle slightly to check if it moves freely.
- 6) Use for example expansion screws or other suitable method by yourself to fix the entire device to the ground of its workplace.

Operation instructions

- 1) Open the lids and put the bee frames (honeycombs) into the frame holder of the basket. Put two honeycombs at the opposite side or four honeycombs to maintain balance while rotational operation.
- 2) Close the lids.
- 3) Rotate the handle to turn the basket.
- 4) Once the extraction is done, stop rotating and make sure the operator is safe (do not rotate the handle in this time). When the inner basket stops moving, open the lid and check the honey on the honeycomb. If there is still some on the honeycomb, repeat step 2 and 3. If there is no more honey on the honeycomb than proceed to the next step.
- 5) Take the honeycomb out of the barrel, flip it to the other side and put it back to the barrel placing on the basket. Repeat Step 2 and 3 until all the honey is extracted.
- 6) Place a bucket or other container under the pouring valve.
- 7) Open the honey pouring valve and the honey will flow to the provided container. At the final stage, tilt the barrel to ensure the honey flows out completely.

Maintenance

- A) Prompt cleaning:
 - Use water to clean the honey extractor and discharge all the water to avoid rust.
 - Alternatively just place the extractor with lids open next to a beehive - the bees will clear it out.
- B) Deep cleaning:
 - Take the device apart (refer to the disassembly instruction further in text). Use mild detergent and water to wash the inner basket and spare parts.
 - After they are dried, put them together again.
- C) Put the extractor in a dry place when not in use. Though the stainless steel is highly rust- and corrosion-proof, rust spots may appear on surface once exposed to a wet environment. If rust spot appears on the surface, remove it with light abrasive material.
- D) If there is any abnormal noise in operation, lubricate all bearings with food-safety grease or oil, and clean it up.
- E) If the roller bearing in the shaft does not rotate freely, lubricate with light grease (such as white lithium) or oil.
- F) The gearbox is sealed permanently, no maintenance required.
- G) Disassembly:
 - Remove two cap-like nuts on both sides of the beam (one at each side), and pull out the beam and take out of the inner honeycomb basket.
 - Then take good care of the tiny steel ball which is used to support the inner basket.

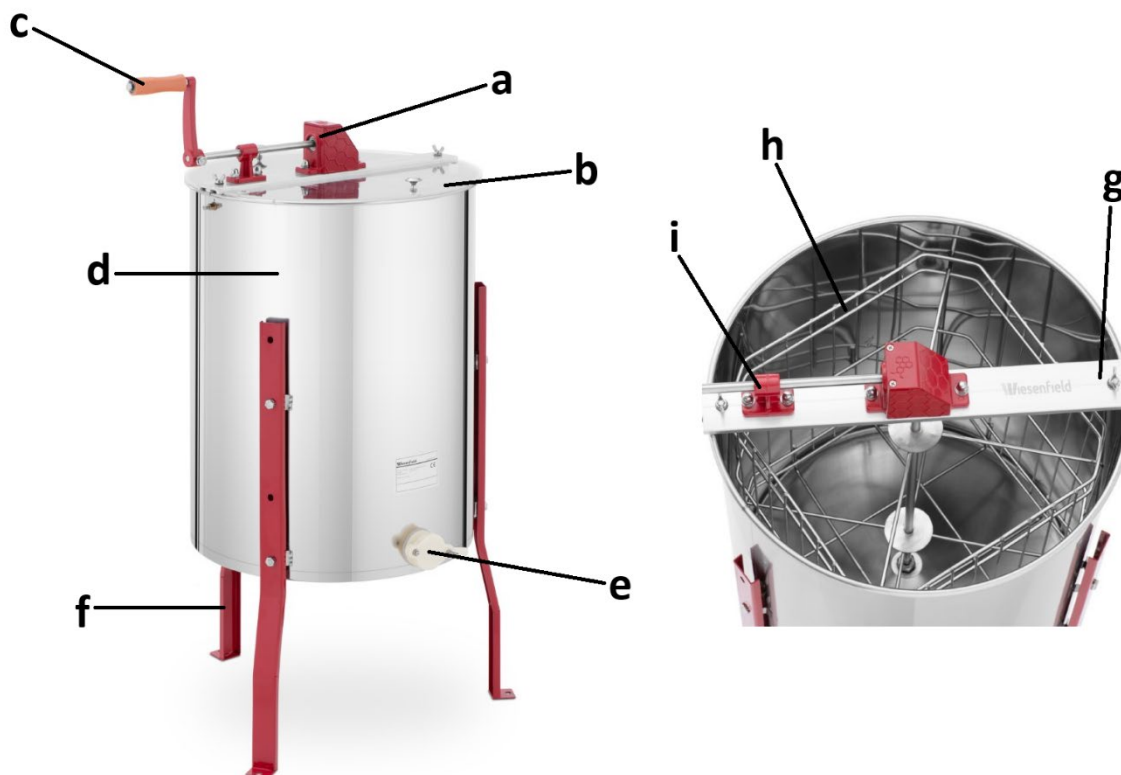


Niniejsza Instrukcja obsługi została przetłumaczona maszynowo. Dołożyliśmy wszelkich starań, aby tłumaczenie było dokładne, jednak należy pamiętać, że tłumaczenia automatyczne nie są doskonałe i nie zastępują tłumaczy. Oficjalna wersja instrukcji obsługi jest w języku angielskim. Wszelkie różnice między wersją przetłumaczoną a oryginałem angielskim nie są prawnie wiążące. W przypadku pytań dotyczących dokładności tłumaczenia prosimy o zapoznanie się z wersją angielską, która jest oficjalną wersją referencyjną. Więcej wersji językowych jest dostępnych na życzenie pod adresem info@expondo.com.

Dane techniczne

Opis parametrów	Wartość parametru
Nazwa produktu	Ręczna miodarka
Model	WIE-BK-63
Typ ramek	2
Wymiary [szerokość x głębokość x wysokość; mm]	39 0 x 39 0 x 90 0
Waga [kg]	10.5

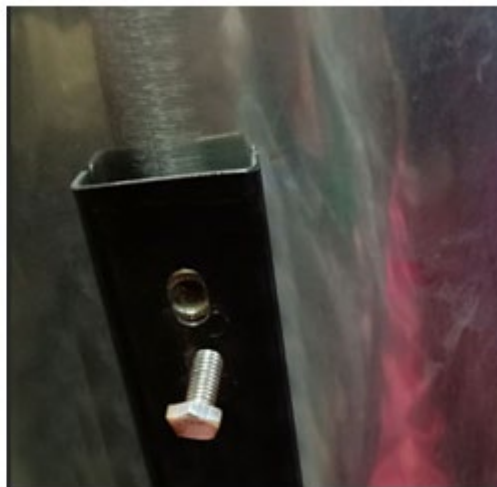
Opis



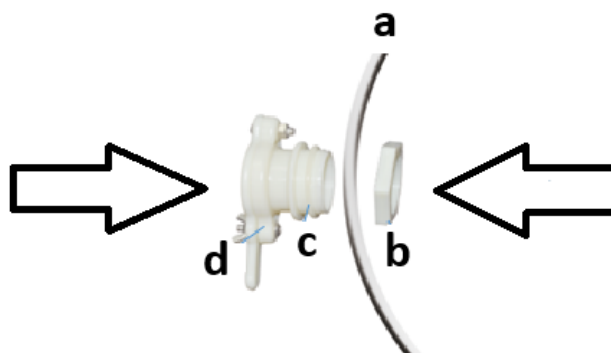
- a) Skrzynia biegów
- b) Pokrywka (x2)
- c) Uchwyt
- d) Beczka
- e) Zawór do nalewania
- f) Noga
- g) Belka nośna
- h) Koszyk w kształcie plastra miodu
- i) Uchwyt korby

Instrukcja montażu

- 1) Ostrożnie wyjmij urządzenie z opakowania – uważaj na ostre krawędzie! Przed pierwszym użyciem zdejmij folię ochronną i umyj urządzenie łagodnym detergentem i wodą. Odkurzacz należy ustawić na płaskiej podłodze do wyschnięcia.
- 2) Po całkowitym wyschnięciu przymocuj wszystkie nogi do beczki za pomocą śrub M8x16, a następnie mocno je dokręć:



- 3) Włóż zawór do nalewania miodu z zewnątrz beczki do uprzednio wywierconego otworu i dokręć go nakrętką sześciokątną od wewnątrz beczki:



- a) Ściana beczki (w przekroju poprzecznym)
- b) Nakrętka sześciokątna
- c) Gumowy pierścień uszczelniający
- d) Zawór

- 4) Umieść otwór uchwyty w osi napędowej przekładni i przymocuj go śrubami, gdy już będą ze sobą dopasowane:



- 5) Obróć wewnętrzny kosz, lekko obracając uchwyt, aby sprawdzić, czy porusza się swobodnie.
- 6) Na przykład za pomocą śrub rozporowych lub innej odpowiedniej metody można samodzielnie przymocować całe urządzenie do podłoża w miejscu jego pracy.

Instrukcja obsługi

- 1) Otwórz pokrywę i włóż ramki pszczele (plastry miodu) do uchwytu w koszyczku. Umieść dwa plastry miodu po przeciwnej stronie lub cztery plastry miodu, aby zachować równowagę podczas ruchu obrotowego.
- 2) Zamknij pokrywę.
- 3) Aby obrócić kosz, należy przekręcić uchwyt.
- 4) Po zakończeniu wyciskania zatrzymaj urządzenie i upewnij się, że operator jest bezpieczny (w tym czasie nie obracaj uchwytu). Gdy wewnętrzny kosz przestanie się obracać, otwórz pokrywę i sprawdź poziom miodu w plastrze miodu. Jeśli nadal jest na nim trochę miodu, powtórz kroki 2 i 3. Jeśli na plastrze miodu nie ma już śladu, przejdź do następnego kroku.
- 5) Wyjmij plaster miodu z beczki, obróć go na drugą stronę i włóż z powrotem do beczki, umieszczając go w koszyku. Powtarzaj kroki 2 i 3, aż cały miód zostanie wydobyty.
- 6) Podstaw wiadro lub inny pojemnik pod zawór nalewający.
- 7) Otwórz zawór dozujący miód, a miód spłynie do dostarczonego pojemnika. Na ostatnim etapie przechyl beczkę, aby upewnić się, że miód wypłynie całkowicie.

Konserwacja

- A) Szybkie sprzątanie:
 - Wyczyść wirówkę do miodu wodą, a następnie usuń całą wodę, aby zapobiec rdzewieniu.
 - Można też po prostu umieścić ekstraktor z otwartą pokrywą obok ula - pszczoły same go wyczyszczą.
- B) Gruntowne czyszczenie:
 - Rozłóż urządzenie (instrukcja demontażu znajduje się w dalszej części tekstu). Do mycia wewnętrznego kosza i części zamiennych użyj łagodnego detergentu i wody.
 - Po wyschnięciu złóż je ponownie.
- C) Przechowuj ekstraktor w suchym miejscu, gdy nie jest używany. Chociaż stal nierdzewna jest wysoce odporna na rdzę i korozję, na powierzchni mogą pojawić się plamy rdzy po wystawieniu na działanie wilgoci. Jeśli na powierzchni pojawią się plamy rdzy, usuń je za pomocą lekko ściernego materiału.
- D) Jeśli podczas pracy urządzenia słychać nietypowe dźwięki, należy nasmarować wszystkie łożyska smarem lub olejem dopuszczonym do kontaktu z żywnością i wyczyścić.
- E) Jeżeli łożysko wałeczkowe na wale nie obraca się swobodnie, należy je nasmarować lekkim smarem (np. białym smarem litowym) lub olejem.
- F) Przekładnia jest trwale uszczelniona, nie wymaga konserwacji.
- G) Demontaż:
 - Zdejmij dwie nakrętki kołpakowe po obu stronach belki (po jednej z każdej strony), a następnie wyciągnij belkę i wyjmij ją z wewnętrznego koszyka o strukturze plastra miodu.
 - Następnie należy zadbać o małą stalową kulkę, która podtrzymuje wewnętrzny koszyk.

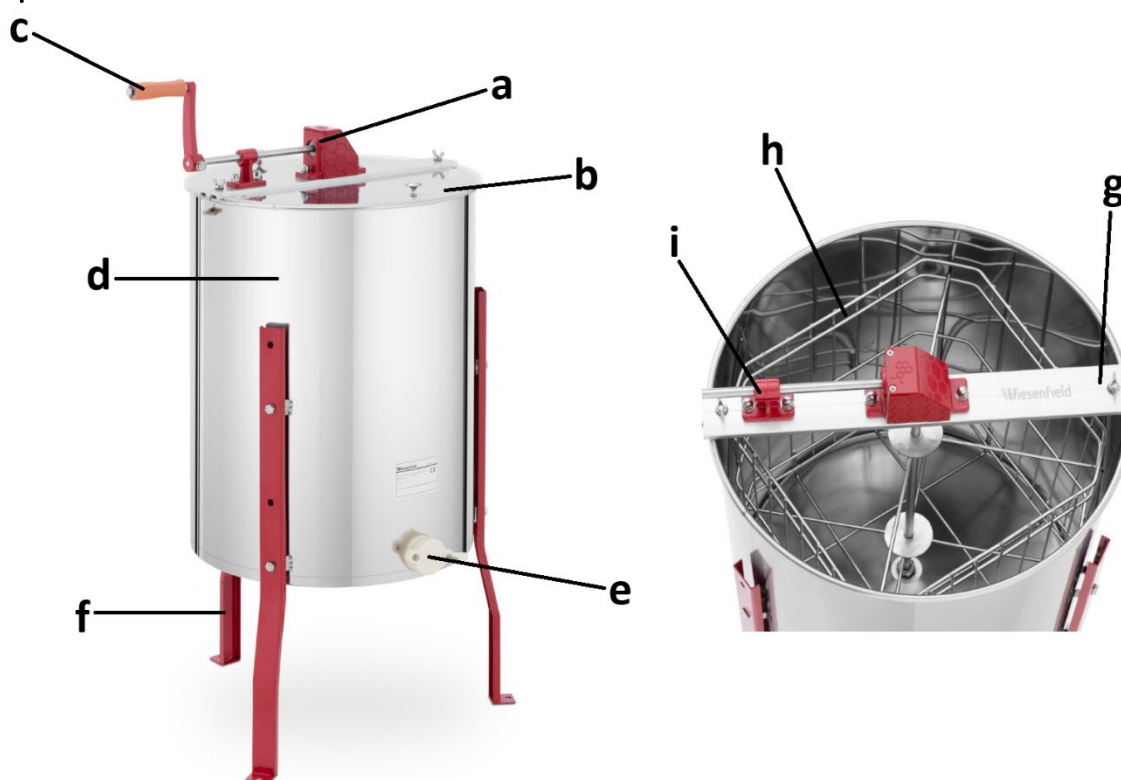


Tato uživatelská příručka byla přeložena pomocí strojového překladu. Vynaložili jsme veškeré úsilí, abychom zajistili přesnost překladu, ale upozorňujeme, že automatické překlady nejsou dokonalé a nemají nahradit lidské překladače. Oficiální verze uživatelské příručky je v angličtině. Jakékoli rozdíly mezi přeloženou verzí a originální angličtinou nejsou právně závazné. Máte-li jakékoli dotazy ohledně přesnosti překladu, obraťte se na anglickou verzi, která je oficiální referencí. Další jazykové verze jsou k dispozici na vyžádání na adrese info@expondo.com.

Technické údaje

Popis parametru	Hodnota parametru
Název produktu	Ruční medomet
Model	WIE-BK-63
Typ rámu	2
Rozměry [šířka x hloubka x výška; mm]	39 0 x 39 0 x 90 0
Hmotnost [kg]	10,5

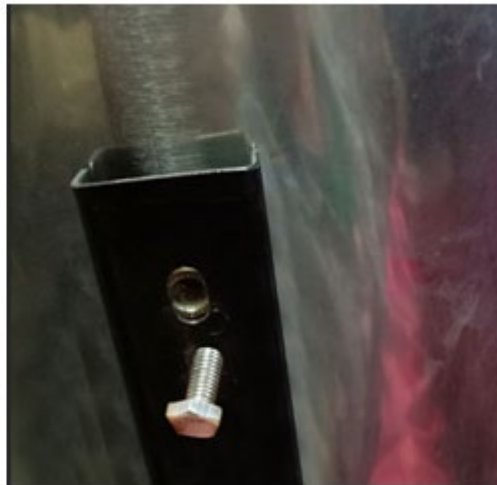
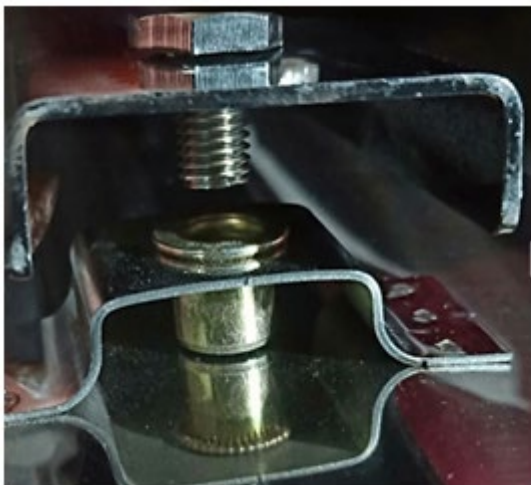
Popis



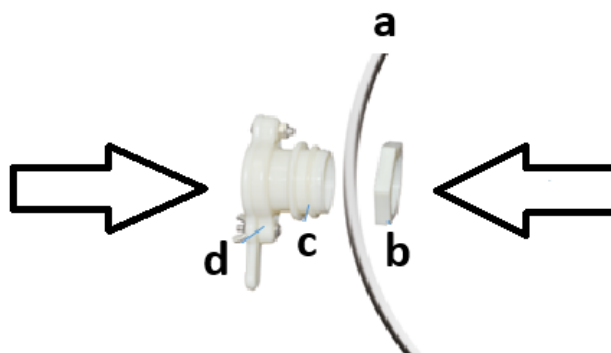
- a) Převodovka
- b) Víko (x2)
- c) Zacházet s
- d) Hlaveň
- e) Nalévací ventil
- f) Noha
- g) Nosný nosník
- h) Voštinový koš
- i) Držák kliky

Návod k montáži

- 1) Vyměňte zařízení z obalu opatrně – dávejte pozor na ostré hrany! Před prvním použitím odstraňte ochranný obal a očistěte jej jemným čisticím prostředkem a vodou. Extraktor by měl být umístěn na rovné podlaze, aby uschl.
- 2) Jakmile je vše zcela vyschlé, připevněte všechny nohy k hlavě pomocí šroubů M8x16 a pevně je utáhněte:



- 3) Vložte ventil pro nalévání medu z vnějšku sudu do předvrtaného otvoru a utáhněte jej šestihrannou maticí zevnitř sudu:



- a) Sudová stěna (v příčném řezu)
- b) Šestihranná matice
- c) Gumový O-kroužek
- d) Ventil

- 4) Vložte otvor v rukojeti do hnací osy převodovky a po zarovnání ji upevněte šrouby:



- 5) Otočte vnitřní koš mírným otočením rukojeti a zkontrolujte, zda se volně pohybuje.
- 6) Celé zařízení k zemi na pracovišti upevněte například rozpěrnými šrouby nebo jinou vhodnou metodou.

Návod k obsluze

- 1) Otevřete víka a vložte rámký (plástve) do držáku rámků v koši. Na opačnou stranu umístěte dva plástve nebo čtyři plástve, abyste udrželi rovnováhu při rotačním provozu.

- 2) Zavřete víčka.
- 3) Otočte rukojetí pro otočení koše.
- 4) Jakmile je extrakce hotová, zastavte otáčení a ujistěte se, že je obsluha v bezpečí (během této doby neotáčejte rukojetí). Jakmile se vnitřní koš přestane pohybovat, otevřete víko a zkontrolujte med na pláství. Pokud je na pláství stále nějaký, opakujte kroky 2 a 3. Pokud na pláství již není žádný med, pokračujte dalším krokem.
- 5) Vyjměte plástev ze sudu, otočte ji na druhou stranu a vraťte ji zpět do sudu, který umístíte na koš. Opakujte kroky 2 a 3, dokud nevyčistíte veškerý med.
- 6) Pod vylévací ventil umístěte kbelík nebo jinou nádobu.
- 7) Otevřete ventil pro nalévání medu a med poteče do určené nádoby. V závěrečné fázi sud nakloňte, abyste se ujistili, že med zcela vyteče.

Údržba

- A) Okamžité čištění:
 - K čištění medometu použijte vodu a veškerou vodu vypusťte, abyste zabránili korozi.
 - Nebo stačí umístit extraktor s otevřenými víky vedle úlu – včely ho vyprázdní .
- B) Hloubkové čištění:
 - Rozeberte zařízení (viz pokyny k demontáži dále v textu). K omytí vnitřního koše a náhradních dílů použijte jemný čisticí prostředek a vodu.
 - Po uschnutí je znovu složte dohromady.
- C) Pokud odsávačku nepoužíváte, uložte ji na suché místo. Přestože je nerezová ocel vysoce odolná vůči korozi, mohou se na povrchu po vystavení vlhkému prostředí objevit rezavé skvrny. Pokud se na povrchu objeví rezavé skvrny, odstraňte je jemným abrazivním materiálem.
- D) Pokud se během provozu objeví jakýkoli abnormální hluk, namažte všechna ložiska tukem nebo olejem vhodným pro potravinářství a vyčistěte je.
- E) Pokud se válečkové ložisko v hřídeli volně neotáčí, namažte ho lehkým mazivem (například bílým lithiem) nebo olejem.
- F) Převodovka je trvale utěsněna, nevyžaduje žádnou údržbu.
- G) Demontáž:
 - Odstraňte dvě matice podobné krytkám na obou stranách nosníku (jednu na každé straně) a vytáhněte nosník z vnitřního voštinového koše.
 - Pak se dobře starejte o malou ocelovou kuličku, která slouží k podepření vnitřního koše.

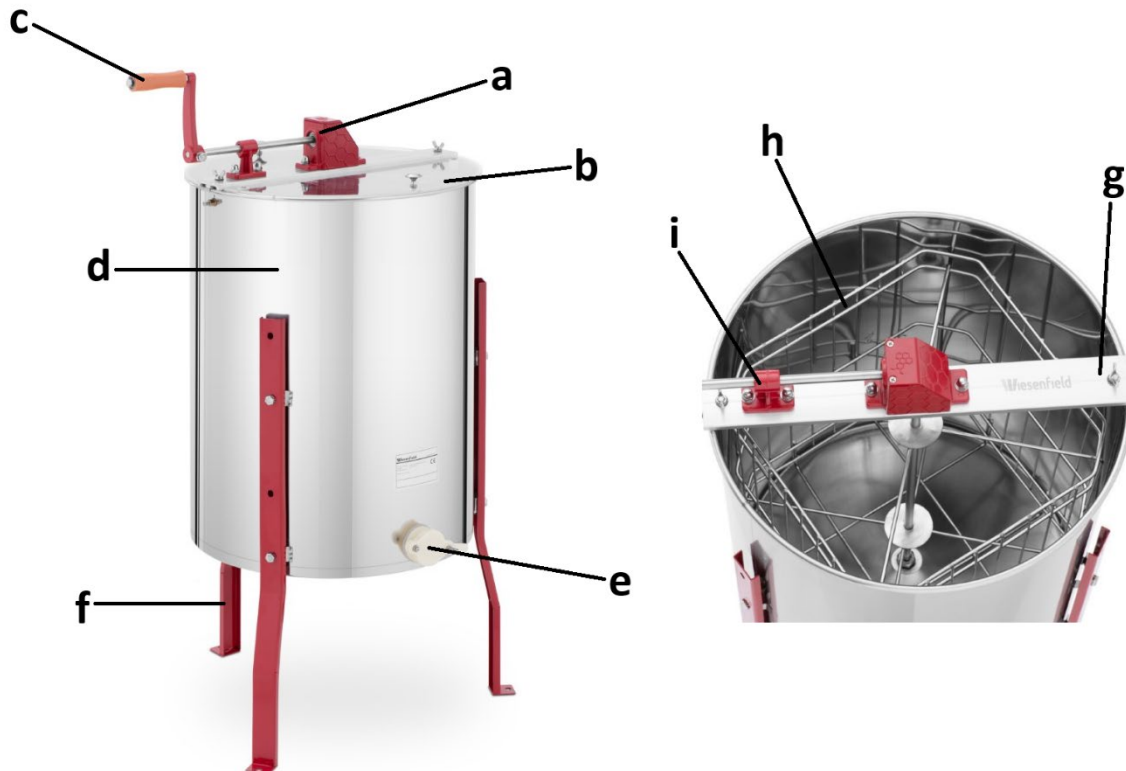


Ce manuel d'utilisation a été traduit automatiquement. Nous avons tout mis en œuvre pour garantir l'exactitude de la traduction, mais veuillez noter que les traductions automatiques ne sont pas parfaites et ne visent pas à remplacer les traducteurs humains. La version officielle du manuel d'utilisation est en anglais. Toute différence entre la version traduite et la version originale en anglais n'a aucune valeur juridique. Pour toute question concernant l'exactitude de la traduction, veuillez vous référer à la version anglaise, qui fait foi. D'autres versions sont disponibles sur demande à l'adresse info@expondo.com.

Données techniques

Description des paramètres	Valeur du paramètre
Nom du produit	Extracteur de miel manuel
Modèle	WIE-BK-63
Type de cadres	2
Dimensions [largeur x profondeur x hauteur ; mm]	39 0 x 39 0 x 90 0
Poids [kg]	10,5

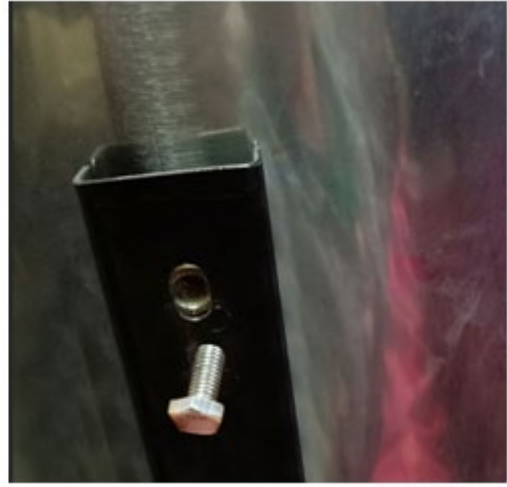
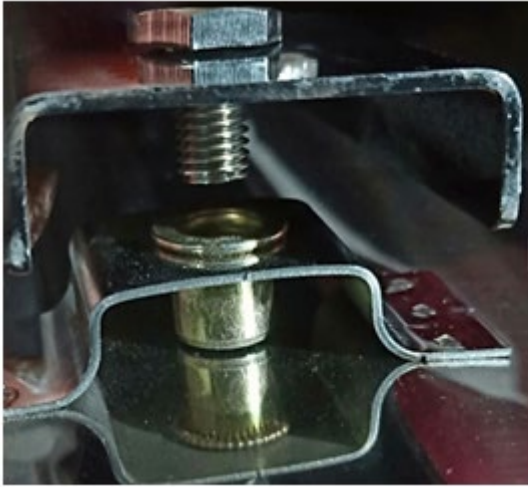
Description



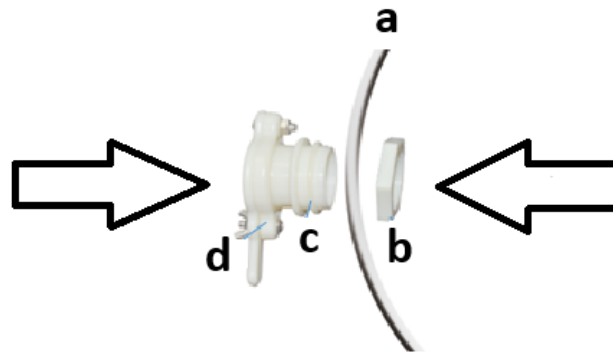
- a) Boîte de vitesse
- b) Couvercle (x2)
- c) Poignée
- d) Baril
- e) Valve verseuse
- f) Jambe
- g) Poutre de support
- h) Panier en nid d'abeille
- i) Support de manivelle

Instructions de montage

- 1) Sortez l'appareil de son emballage avec précaution ; attention aux bords tranchants ! Retirez le sac de protection et nettoyez-le avec un détergent doux et de l'eau avant la première utilisation. L'extracteur doit être placé sur une surface plane pour sécher.
- 2) Une fois complètement sec, fixez tous les pieds au canon avec des boulons M8x16, serrez-les fermement :



- 3) Placez la valve verseuse de miel de l'extérieur du tonneau dans le trou pré-percé et serrez-la avec l'écrou hexagonal de l'intérieur du tonneau :



- a) Paroi du tonneau (en coupe transversale)
- b) Écrou hexagonal
- c) joint torique en caoutchouc
- d) Soupape

- 4) Insérez le trou de la poignée dans l'axe d'entraînement de l'engrenage et fixez-le avec les boulons une fois qu'ils sont appariés :



- 5) Faites pivoter le panier intérieur en tournant légèrement la poignée pour vérifier s'il bouge librement.
- 6) Utilisez par exemple des vis d'expansion ou une autre méthode appropriée par vous-même pour fixer l'ensemble de l'appareil au sol de son lieu de travail.

Instructions d'utilisation

- 1) Ouvrez les couvercles et placez les cadres (nids d'abeilles) dans le support du panier. Placez deux ou quatre nids d'abeilles de chaque côté pour maintenir l'équilibre pendant la rotation.
- 2) Fermez les couvercles.
- 3) Tournez la poignée pour faire tourner le panier.
- 4) Une fois l'extraction terminée, arrêtez la rotation et assurez-vous que l'opérateur est en sécurité (ne tournez pas la manivelle pendant ce temps). Lorsque le panier intérieur s'immobilise, ouvrez le couvercle et vérifiez le miel sur le rayon. S'il en reste, répétez les étapes 2 et 3. S'il n'y a plus de miel sur le rayon, passez à l'étape suivante.
- 5) Retirez le rayon de miel du tonneau, retournez-le et remettez-le dans le tonneau en le plaçant sur le panier. Répétez les étapes 2 et 3 jusqu'à ce que tout le miel soit extrait.
- 6) Placez un seau ou un autre récipient sous la valve verseuse.
- 7) Ouvrez la valve verseuse et le miel s'écoulera dans le récipient prévu à cet effet. À la fin, inclinez le fût pour vous assurer que le miel s'écoule complètement.

Entretien

- A) Nettoyage rapide :
 - Utilisez de l'eau pour nettoyer l'extracteur de miel et videz toute l'eau pour éviter la rouille.
 - Vous pouvez également placer l'extracteur avec les couvercles ouverts à côté d'une ruche : les abeilles le videront .
- B) Nettoyage en profondeur :
 - Démontez l'appareil (consultez les instructions de démontage plus loin). Utilisez un détergent doux et de l'eau pour laver le panier intérieur et les pièces détachées.
 - Une fois séchés, remettez-les ensemble.
- C) Rangez l'extracteur dans un endroit sec lorsqu'il n'est pas utilisé. Bien que l'acier inoxydable soit hautement résistant à la rouille et à la corrosion, des taches de rouille peuvent apparaître à la surface en cas d'exposition à un environnement humide. Si des taches de rouille apparaissent, éliminez-les avec un abrasif léger.
- D) En cas de bruit anormal lors du fonctionnement, lubrifiez tous les roulements avec de la graisse ou de l'huile de sécurité alimentaire et nettoyez-les.
- E) Si le roulement à rouleaux de l'arbre ne tourne pas librement, lubrifiez-le avec de la graisse légère (comme du lithium blanc) ou de l'huile.
- F) La boîte de vitesses est scellée de façon permanente, aucun entretien n'est requis.
- G) Démontage:
 - Retirez deux écrous en forme de capuchon des deux côtés de la poutre (un de chaque côté), retirez la poutre et retirez le panier en nid d'abeille intérieur.
 - Prenez ensuite bien soin de la petite bille d'acier qui sert à soutenir le panier intérieur.

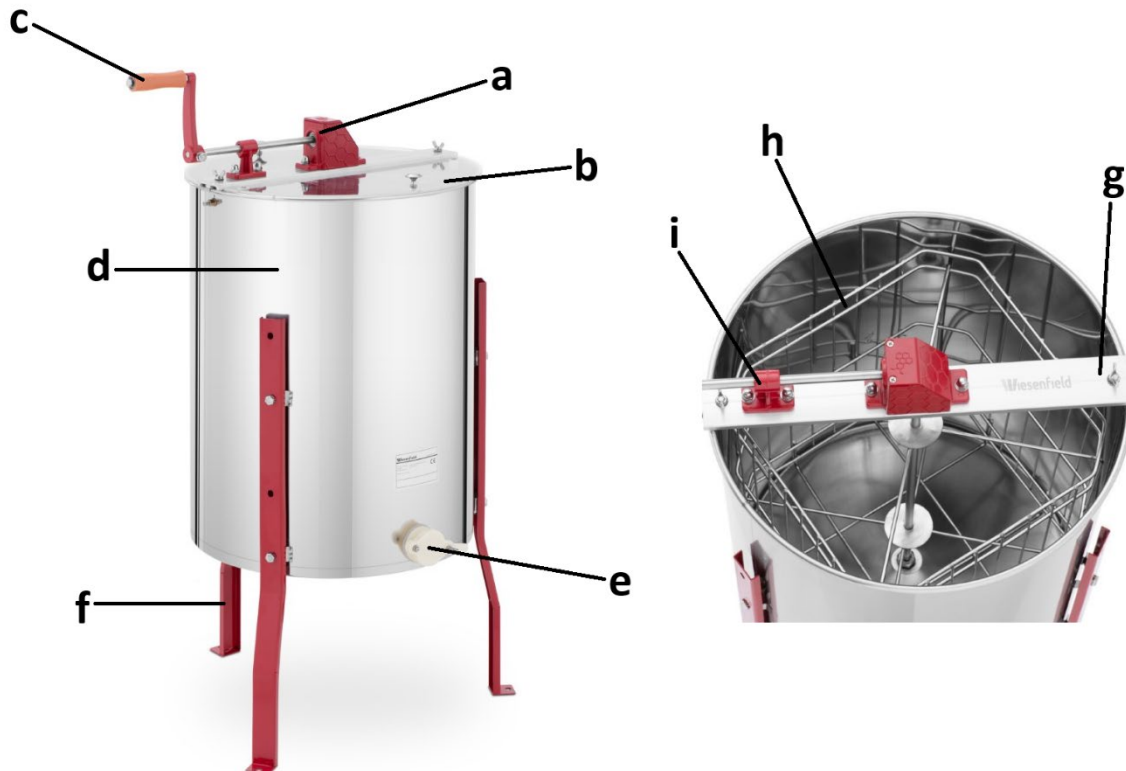


Questo Manuale Utente è stato tradotto utilizzando la traduzione automatica. Abbiamo fatto ogni sforzo per garantire l'accuratezza della traduzione, ma si prega di notare che le traduzioni automatiche non sono perfette e non intendono sostituire i traduttori umani. La versione ufficiale del Manuale Utente è in inglese. Eventuali differenze tra la versione tradotta e l'originale inglese non sono legalmente vincolanti. In caso di dubbi sull'accuratezza della traduzione, si prega di fare riferimento alla versione inglese, che è il riferimento ufficiale. Altre versioni linguistiche sono disponibili su richiesta all'indirizzo info@expondo.com.

Dati tecnici

Descrizione del parametro	Valore del parametro
Nome del prodotto	Estrattore di miele manuale
Modello	WIE-BK-63
Tipo di frame	2
Dimensioni [larghezza x profondità x altezza; mm]	39 0 x 39 0 x 90 0
Peso [kg]	10.5

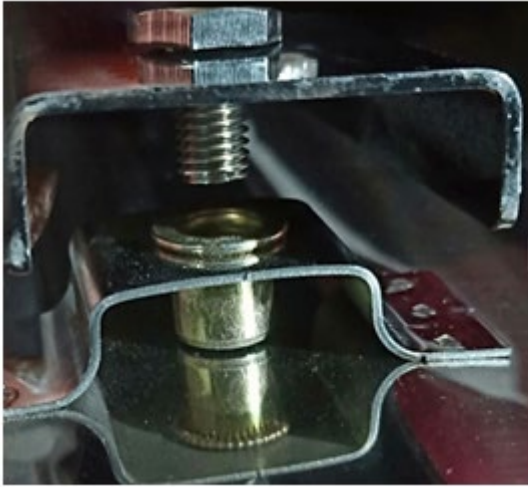
Descrizione



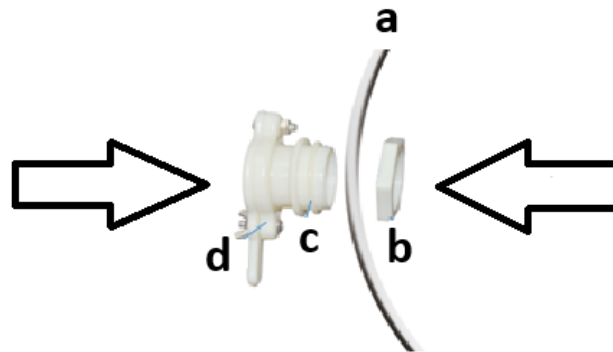
- a) Cambio
- b) Coperchio (x2)
- c) Maniglia
- d) Barile
- e) Valvola di versamento
- f) Gamba
- g) Trave di supporto
- h) Cestino a nido d'ape
- i) Supporto per manovella

Istruzioni di montaggio

- 1) Estrarre il dispositivo dalla confezione con cautela, facendo attenzione ai bordi taglienti! Rimuovere la custodia protettiva e pulirla con un detergente delicato e acqua prima del primo utilizzo. Posizionare l'estrattore su una superficie piana per farlo asciugare.
- 2) Una volta completamente asciutte, fissare tutte le gambe alla canna con bulloni M8x16, serrandoli saldamente:



- 3) Inserire la valvola di erogazione del miele dall'esterno del barile nel foro preforato e serrarla con il dado esagonale dall'interno del barile:



- a) Parete della botte (in sezione trasversale)
- b) Dado esagonale
- c) O-ring in gomma
- d) Valvola

- 4) Inserire il foro della maniglia nell'asse motore dell'ingranaggio e fissarlo con i bulloni una volta che sono abbinati:



- 5) Ruotare il cestello interno ruotando leggermente la maniglia per verificare che si muova liberamente.
- 6) Utilizzare ad esempio viti di espansione o altri metodi adatti per fissare l'intero dispositivo al suolo della sua postazione di lavoro.

Istruzioni per l'uso

- 1) Aprire i coperchi e posizionare i telaini (favi) nel portatelaini del cestello. Posizionare due favi sul lato opposto o quattro favi per mantenere l'equilibrio durante la rotazione.
- 2) Chiudere i coperchi.
- 3) Ruotare la maniglia per girare il cestello.
- 4) Una volta completata l'estrazione, interrompere la rotazione e assicurarsi che l'operatore sia in sicurezza (non ruotare la maniglia in questa fase). Quando il cestello interno si ferma, aprire il coperchio e controllare il miele nel favo. Se c'è ancora miele nel favo, ripetere i passaggi 2 e 3. Se non c'è più miele nel favo, procedere al passaggio successivo.
- 5) Estrarre il favo dal contenitore, girarlo dall'altro lato e rimmetterlo nel contenitore appoggiandolo sul cestello. Ripetere i passaggi 2 e 3 fino a quando tutto il miele non sarà stato estratto.
- 6) Posizionare un secchio o un altro contenitore sotto la valvola di versamento.
- 7) Aprire la valvola di erogazione del miele e il miele scorrerà nell'apposito contenitore. Infine, inclinare il contenitore per assicurarsi che il miele fuoriesca completamente.

Manutenzione

- A) Pulizia immediata:
 - Utilizzare acqua per pulire l'estrattore di miele e scaricare tutta l'acqua per evitare la ruggine.
 - In alternativa, basta posizionare l'estrattore con i coperchi aperti accanto a un alveare: le api lo puliranno .
- B) Pulizia profonda:
 - Smontare l'apparecchio (fare riferimento alle istruzioni di smontaggio più avanti nel testo). Utilizzare un detergente delicato e acqua per lavare il cestello interno e i pezzi di ricambio.
 - Dopo che si saranno asciugati, rimetteteli insieme.
- C) Conservare l'estrattore in un luogo asciutto quando non in uso. Sebbene l'acciaio inossidabile sia altamente resistente alla ruggine e alla corrosione, potrebbero formarsi delle macchie di ruggine sulla superficie se esposto a un ambiente umido. Se si presentano macchie di ruggine sulla superficie, rimuoverle con un materiale abrasivo leggero.
- D) Se si avverte un rumore anomalo durante il funzionamento, lubrificare tutti i cuscinetti con grasso o olio per uso alimentare e pulirli.
- E) Se il cuscinetto a rulli nell'albero non ruota liberamente, lubrificarlo con grasso leggero (ad esempio al litio bianco) oppure con olio.
- F) Il cambio è sigillato in modo permanente e non richiede manutenzione.
- G) Smontaggio:
 - Rimuovere due dadi a cappello su entrambi i lati della trave (uno per lato), estrarre la trave e togliere il cestello a nido d'ape interno.
 - Quindi prenditi cura della piccola sfera d'acciaio che serve a sostenere il cestello interno.

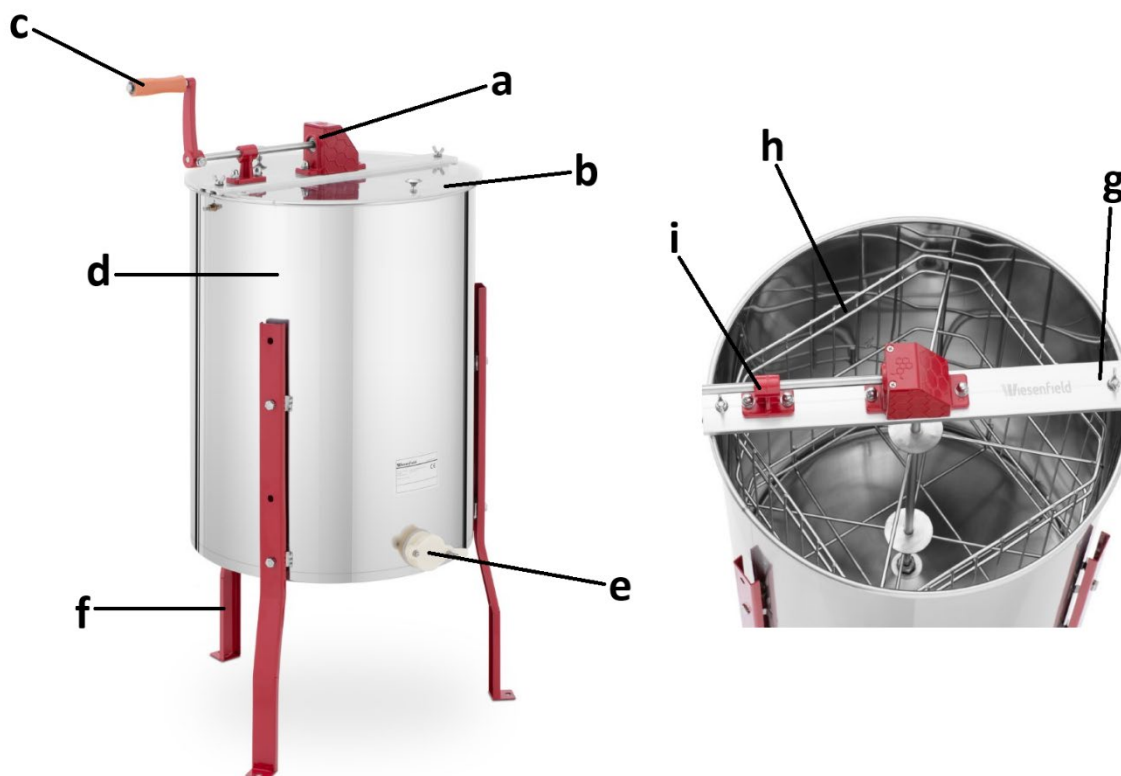


Este Manual del Usuario se ha traducido mediante traducción automática. Nos hemos esforzado al máximo para garantizar la precisión de la traducción, pero tenga en cuenta que las traducciones automáticas no son perfectas y no pretenden sustituir a los traductores humanos. La versión oficial del Manual del Usuario está en inglés. Cualquier diferencia entre la versión traducida y el original en inglés no es legalmente vinculante. Si tiene alguna duda sobre la precisión de la traducción, consulte la versión en inglés, que es la referencia oficial. Puede solicitar versiones en otros idiomas a info@expondo.com.

Datos técnicos

Descripción del parámetro	Valor del parámetro
Nombre del producto	Extractor de miel manual
Modelo	WIE-BK-63
Tipo de marcos	2
Dimensiones [ancho x profundidad x alto; mm]	39 0 x 39 0 x 90 0
Peso [kg]	10.5

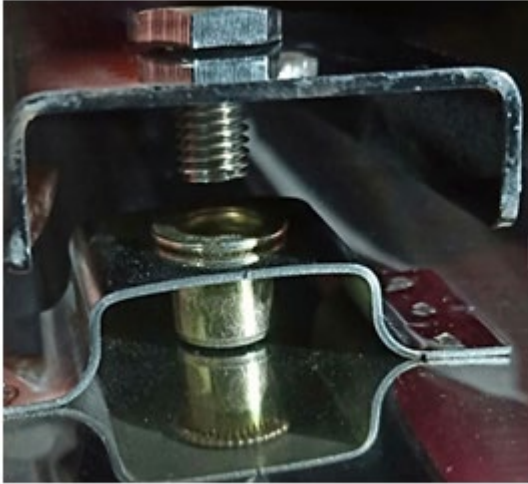
Descripción



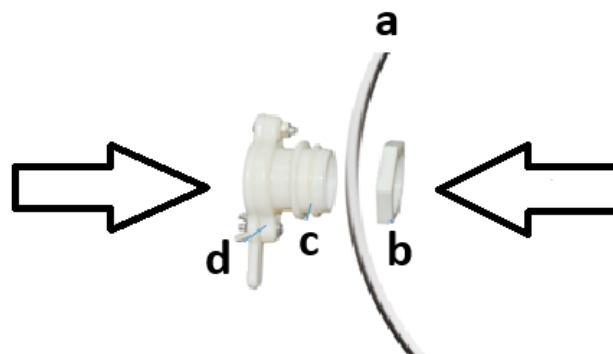
- a) Caja de cambios
- b) Tapa (x2)
- c) Manillar
- d) Barril
- e) válvula de vertido
- f) Pierna
- g) Viga de soporte
- h) Cesta de panal
- i) Portamanivela

Instrucciones de montaje

- 1) Saque el dispositivo del embalaje con cuidado, ¡cuidado con los bordes afilados! Retire la bolsa protectora y límpiela con un detergente suave y agua antes del primer uso. El extractor debe secarse sobre una superficie plana.
- 2) Una vez completamente seco, fije todas las patas al cañón con pernos M8x16 y apriételos firmemente:



- 3) Coloque la válvula de vertido de miel desde el exterior del barril en el orificio previamente perforado y apriétela con la tuerca hexagonal desde el interior del barril:



- a) Muro de barril (en sección transversal)
- b) Tuerca hexagonal
- c) Junta tórica de goma
- d) Válvula

- 4) Coloque el orificio del mango en el eje de transmisión del engranaje y fíjelo con los pernos una vez que coincidan:



- 5) Gire la cesta interior girando ligeramente la manija para comprobar si se mueve libremente.
- 6) Utilice por ejemplo tornillos de expansión u otro método adecuado para fijar todo el dispositivo al suelo de su lugar de trabajo.

Instrucciones de funcionamiento

- 1) Abra las tapas y coloque los panales en el soporte de la cesta. Coloque dos o cuatro panales en el lado opuesto para mantener el equilibrio durante la rotación.
- 2) Cierre las tapas.
- 3) Gire la manija para girar la cesta.
- 4) Una vez finalizada la extracción, detenga la rotación y asegúrese de que el operador esté seguro (no gire la manija en este momento). Cuando la canasta interior se detenga, abra la tapa y revise la miel en el panal. Si aún queda miel, repita los pasos 2 y 3. Si no hay más miel, continúe con el siguiente paso.
- 5) Saque el panal del barril, dele la vuelta y vuelva a colocarlo en el barril, colocándolo sobre la cesta. Repita los pasos 2 y 3 hasta extraer toda la miel.
- 6) Coloque un balde u otro recipiente debajo de la válvula de vertido.
- 7) Abra la válvula de vertido de miel y esta fluirá al recipiente provisto. Finalmente, incline el barril para asegurar que la miel fluya completamente.

Mantenimiento

- A) Limpieza rápida:
 - Utilice agua para limpiar el extractor de miel y descargue toda el agua para evitar la oxidación.
 - Alternativamente, simplemente coloque el extractor con las tapas abiertas al lado de una colmena: las abejas lo limpiarán.
- B) Limpieza profunda:
 - Desmonte el dispositivo (consulte las instrucciones de desmontaje más adelante). Utilice un detergente suave y agua para lavar la cesta interior y las piezas de repuesto.
 - Después de que estén secos, póngalos juntos nuevamente.
- C) Guarde el extractor en un lugar seco cuando no lo use. Aunque el acero inoxidable es altamente resistente a la oxidación y la corrosión, pueden aparecer manchas de óxido en la superficie al exponerse a un ambiente húmedo. Si aparecen manchas de óxido, elimínelas con un abrasivo suave.
- D) Si hay algún ruido anormal durante el funcionamiento, lubrique todos los cojinetes con grasa o aceite apto para alimentos y límpielos.
- E) Si el rodamiento de rodillos en el eje no gira libremente, lubríquelo con grasa ligera (como litio blanco) o aceite.
- F) La caja de cambios está sellada permanentemente, no requiere mantenimiento.
- G) Desmontaje:
 - Retire las dos tuercas con forma de tapa de ambos lados de la viga (una en cada lado), extraiga la viga y sáquela de la cesta interior en forma de panal.
 - Luego, tenga mucho cuidado con la pequeña bola de acero que se utiliza para sostener la cesta interior.

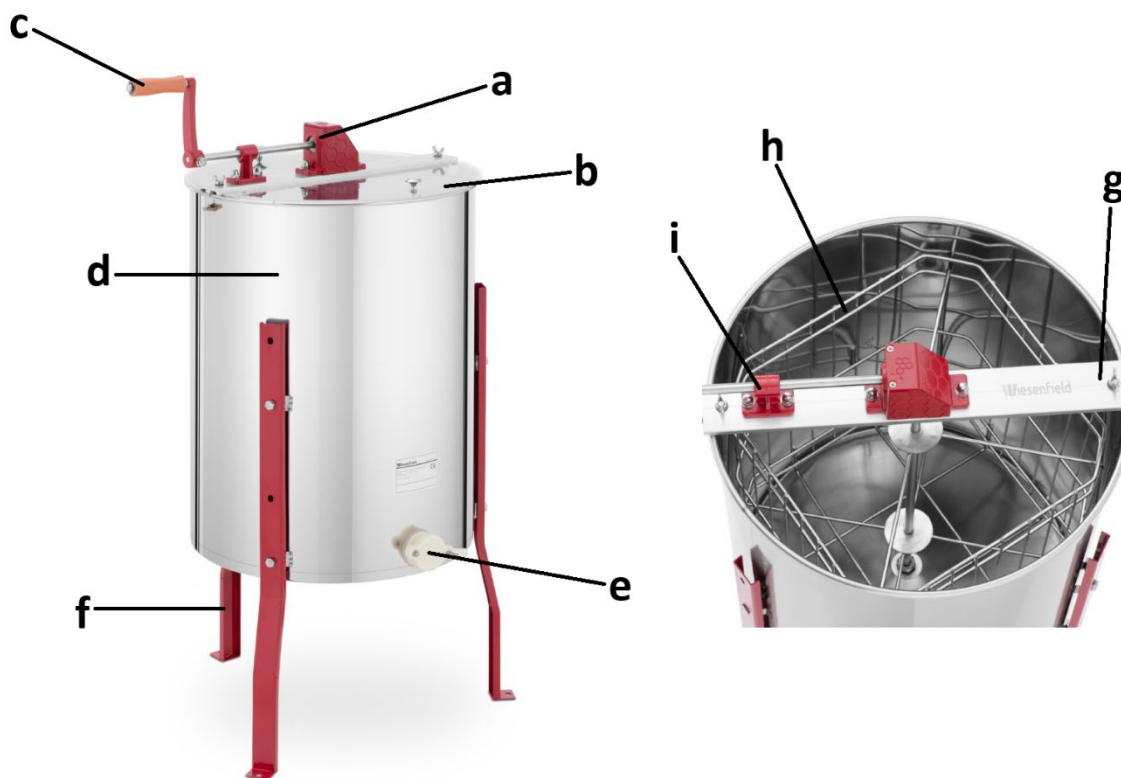


Ez a felhasználói kézikönyv gépi fordítással készült. Mindent megtettünk a fordítás pontosságának biztosítása érdekében, de kérjük, vegye figyelembe, hogy az automatizált fordítások nem tökéletesek, és nem helyettesítik az emberi fordítókat. A felhasználói kézikönyv hivatalos verziója angol nyelven készült. A lefordított változat és az eredeti angol nyelv közötti eltérések nem jogilag kötelező érvényűek. Ha bármilyen kérdése van a fordítás pontosságával kapcsolatban, kérjük, tekintse meg az angol nyelvű verziót, amely a hivatalos referencia. További nyelvi verziók kérésre elérhetők [az info@expondo.com címen](mailto:info@expondo.com).

Műszaki adatok

Paraméter leírása	Paraméter értéke
Termék neve	Kézi mézpergető
Modell	WIE-BK-63
Keretek típusa	2
Méreték [szélesség x mélység x magasság; mm]	39 0 × 39 0 × 90 0
Súly [kg]	10.5

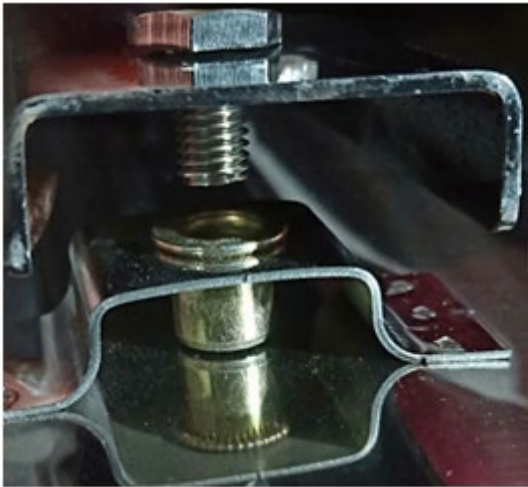
Leírás



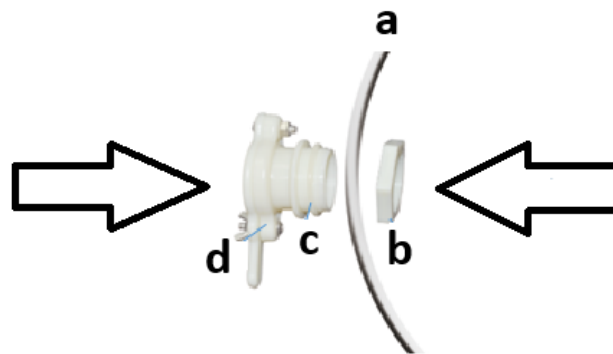
- a) Sebességváltó
- b) Fedél (x2)
- c) Fogantyú
- d) Hordó
- e) Öntőszelep
- f) Láb
- g) tartógerenda
- h) Méhsejt kosár
- i) Hajtókar tartó

Összeszerelési útmutató

- 1) Óvatosan vegye ki a készüléket a csomagolásból – vigyázzon az éles szélékre! Első használat előtt távolítsa el a védőzacskót, és tisztítsa meg enyhe mosószerrel és vízzel. A páraelszívót sík padlóra kell helyezni száradni.
- 2) Miután teljesen megszáradtak, rögzítse az összes lábat a hordóhoz M8x16-os csavarokkal, majd húzza meg őket biztonságosan:



- 3) Helyezze a mézkiöntő szelepet a hordón kívülről az előre fúrt lyukba, és húzza meg a hordó belsejéből származó hatszögletű anyával:



- a) Hordófal (keresztmetszetben)
- b) Hatlapú anya
- c) Gumi O-gyűrű
- d) Szelep

- 4) Helyezze a fogantyú furatát a fogaskerék hajtótengelyébe, és rögzítse a csavarokkal, miután összeillesztették őket:



- 5) Forgassa el a belső kosarat a fogantyú enyhe elforgatásával, hogy ellenőrizze, szabadon mozog-e.
- 6) Használjon például feszítőcsavarokat vagy más megfelelő módszert a teljes eszköz munkahelyének talajhoz rögzítésére.

Kezelési utasítások

- 1) Nyissa ki a fedelet, és helyezze a méhkereteket (lépeket) a kosár kerettartójába. Helyezzen két, vagy négy lépet az ellenkező oldalra az egyensúly fenntartása érdekében a forgás közben.
- 2) Zárja le a fedelet.
- 3) A kosár elforgatásához forgassa el a fogantyút.
- 4) Miután a préselés befejeződött, állítsa le a forgatást, és győződjön meg arról, hogy a kezelő biztonságban van (ezalatt ne forgassa a kart). Amikor a belső kosár mozgása leáll, nyissa ki a fedelet, és ellenőrizze a mézet a méhsejten. Ha még van méz a méhsejten, ismétlje meg a 2. és 3. lépést. Ha nincs több méz a méhsejten, folytassa a következő lépéssel.
- 5) Vedd ki a méhsejtet a hordóból, fordítsd meg a másik oldalára, és tedd vissza a kosárba helyezett hordóba. Ismételd a 2. és 3. lépést, amíg az összes mézet ki nem kinyerted.
- 6) Helyezzen egy vödröt vagy más edényt a kiöntőszelep alá.
- 7) Nyisd ki a mézkiöntő szelepet, és a méz a mellékelt edénybe fog folyni. A befejezés során döntsöd meg a hordót, hogy a méz teljesen kifolyjon.

Karbantartás

- A) Azonnali tisztítás:
 - A mézpergető tisztításához használjon vizet, és a rozsdásodás elkerülése érdekében engedje le az összes vizet.
 - Vagy egyszerűen helyezze a nyitott fedéllel ellátott pergetőt egy méhkaptár mellé – a méhek majd kiürítik .
- B) Alapos tisztítás:
 - Szerelje szét a készüléket (a szétszerelési utasításokat lásd a szövegben). Enyhe mosogatószerrel és vízzel mossa el a belső kosarat és az alkatrészeket.
 - Miután megszáradtak, tedd őket újra össze.
- C) Használaton kívül száraz helyen tárolja a páraelszívót. Bár a rozsdamentes acél rendkívül rozsd- és korrózióálló, nedves környezetnek kitéve rozsdafoltok jelenhetnek meg a felületén. Ha rozsdafolt jelenik meg a felületen, enyhe súrolószerrrel távolítsa el.
- D) Ha bármilyen rendellenes zaj hallható működés közben, kenje meg az összes csapágyat élelmiszerbiztonsági zsírral vagy olajjal, majd tisztítsa meg őket.
- E) Ha a tengelyben lévő görgőscsapágy nem forog szabadon, kenje meg vékony zsírral (például fehér lítiumos zsírral) vagy olajjal.
- F) A sebességváltó véglegesen tömített, karbantartást nem igényel.
- G) Szétszerelés:
 - Távolítson el két sapkaszerű anyát a gerenda mindkét oldalán (mindkét oldalon egyet), húzza ki a gerendát a belső méhsejtkosárból.
 - Ezután vigyázz az apró acélgolyóra, amely a belső kosarat tartja.

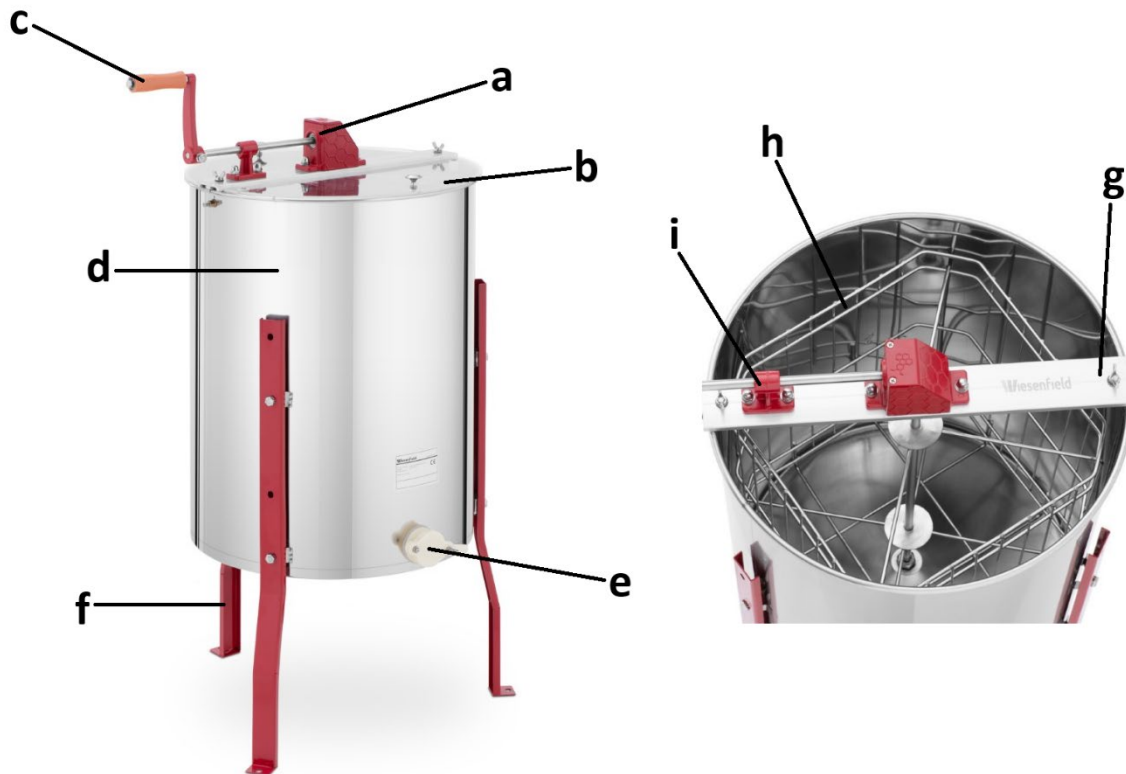


Denne brugermanual er blevet oversat ved hjælp af maskinoversættelse. Vi har gjort alt for at sikre, at oversættelsen er nøjagtig, men bemærk venligst, at automatiserede oversættelser ikke er perfekte og ikke er beregnet til at erstatte menneskelige oversættere. Den officielle version af brugermanualen er på engelsk. Eventuelle forskelle mellem den oversatte version og den originale engelske version er ikke juridisk bindende. Hvis du har spørgsmål om nøjagtigheden af oversættelsen, henvises der til den engelske version, som er den officielle reference. Flere sprogversioner er tilgængelige efter anmodning via info@expondo.com.

Tekniske data

Parameterbeskrivelse	Parameterværdi
Produktnavn	Manuel honningsemhætter
Model	WIE-BK-63
Rammetype	2
Dimensioner [bredde x dybde x højde; mm]	39 0 x 39 0 x 90 0
Vægt [kg]	10,5

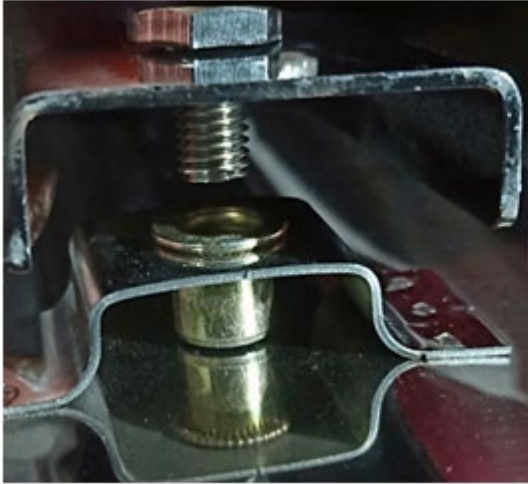
Beskrivelse



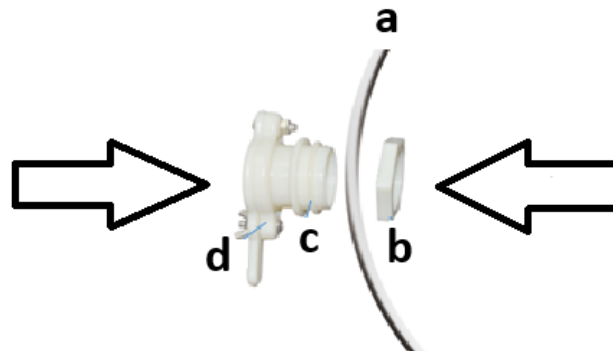
- a) Gearkasse
- b) Låg (x2)
- c) Håndtag
- d) Tønde
- e) Hældeventil
- f) Ben
- g) Støttebjælke
- h) Honeycomb-kurv
- i) Krankholder

Monteringsvejledning

- 1) Tag apparatet forsigtigt ud af emballagen – pas på skarpe kanter! Fjern beskyttelsesposen, og rengør den med et mildt rengøringsmiddel og vand inden første brug. Emhætten skal placeres på et plant gulv for at tørre.
- 2) Når de er helt tørre, fastgøres alle benene til løbet med M8x16 bolte, og de spændes forsvarligt:



- 3) Sæt honninghældeventilen fra ydersiden af tøndnen ind i det forborede hul, og spænd den med sekskantmøtrikken fra indersiden af tøndnen:



- a) Tøndevæg (i tværsnit)
- b) Sekskantmøtrik
- c) Gummi O-ring
- d) Ventil

- 4) Sæt hullet i håndtaget ind i gearets drivaksel, og fastgør det med boltene, når de er tilpasset hinanden:



- 5) Drej den indre kurv ved at dreje håndtaget let for at kontrollere, om den bevæger sig frit.
- 6) Brug for eksempel ekspansionsskrue eller en anden passende metode til selv at fastgøre hele enheden til jorden på arbejdspladsen.

Betjeningsvejledning

- 1) Åbn lågene, og placer birammerne (honningkagerne) i kurvens rammeholder. Placer to honningkager på den modsatte side eller fire honningkager for at opretholde balancen under rotation.

- 2) Luk lågene.
- 3) Drej håndtaget for at dreje kurven.
- 4) Når udtrækningen er færdig, skal du stoppe med at rotere og sikre dig, at operatøren er i sikkerhed (drej ikke håndtaget i dette tidsrum). Når den indre kurv holder op med at bevæge sig, skal du åbne låget og kontrollere honningen på bikagen. Hvis der stadig er noget på bikagen, skal du gentage trin 2 og 3. Hvis der ikke er mere honning på bikagen, kan du fortsætte til næste trin.
- 5) Tag bikagen ud af tøndens, vend den om på den anden side, og sæt den tilbage i tøndens, mens du placerer den på kurven. Gentag trin 2 og 3, indtil al honningen er udvundet.
- 6) Placer en spand eller anden beholder under hældeventilen.
- 7) Åbn honninghældeventilen, og honningen vil flyde ned i den medfølgende beholder. I det sidste trin vippes tøndens for at sikre, at honningen flyder helt ud.

Opretholdelse

- A) Hurtig rengøring:
 - Brug vand til at rengøre honningsemhætten og tøm alt vandet ud for at undgå rust.
 - Alternativt kan du blot placere emhætten med åbne låg ved siden af en bikube - bierne vil rydde det op .
- B) Dyb rengøring:
 - Skil apparatet ad (se demonteringsvejledningen længere nede i teksten). Vask den indre kurv og reservedelene med et mildt rengøringsmiddel og vand.
 - Når de er tørre, samles de igen.
- C) Opbevar emhætten et tørt sted, når den ikke er i brug. Selvom rustfrit stål er meget rust- og korrosionsbestandigt, kan der opstå rustpletter på overfladen, når den udsættes for et vådt miljø. Hvis der opstår rustpletter på overfladen, skal de fjernes med et let slibemiddel.
- D) Hvis der er unormal støj under drift, skal alle lejer smøres med fødevarer sikkert fedt eller olie, og det skal rengøres.
- E) Hvis rullelejet i akslen ikke roterer frit, skal det smøres med et let fedtstof (f.eks. hvidt lithium) eller olie.
- F) Gearkassen er permanent forseglet, ingen vedligeholdelse nødvendig.
- G) Demontering:
 - Fjern to hættelignende møtrikker på begge sider af bjælken (en på hver side), og træk bjælken ud og tag den ud af den indre bikageformede kurv.
 - Pas derefter godt på den lille stålkugle, der bruges til at støtte den indre kurv.

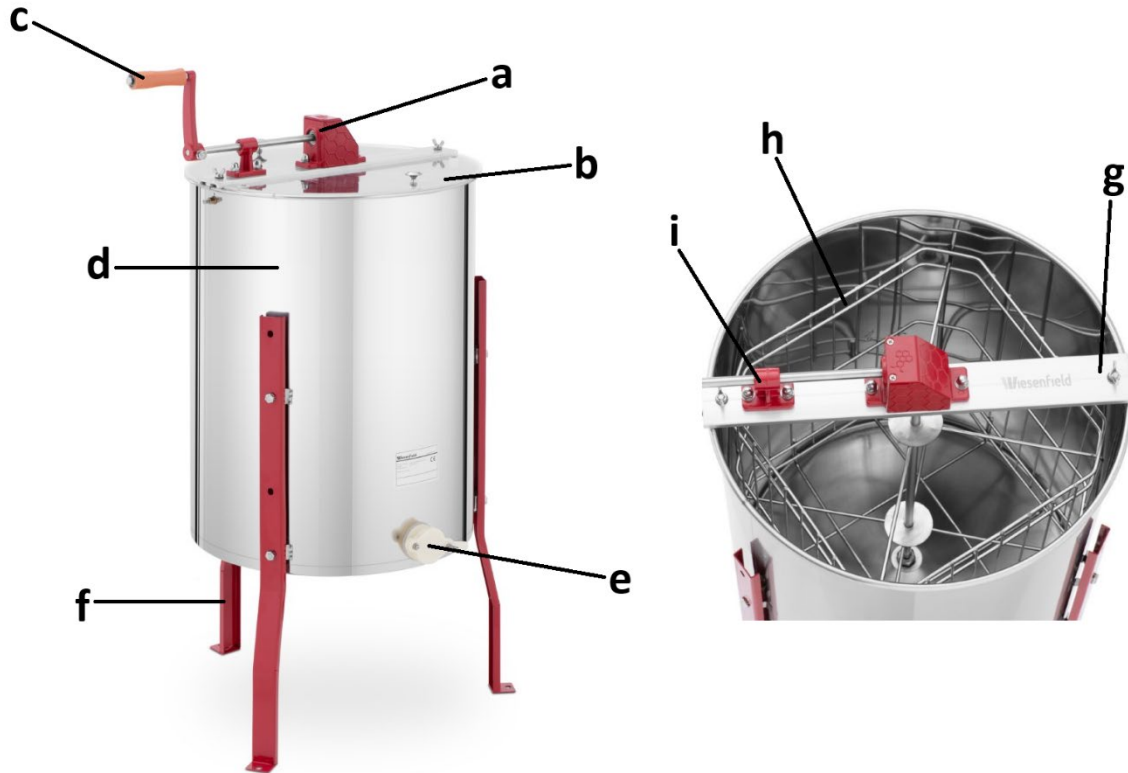


Tämä käyttöopas on käännetty konekäännöksellä. Olemme tehneet kaikkemme varmistaaksemme käännöksen tarkkuuden, mutta huomaa, että konekäännökset eivät ole täydellisiä eivätkä niiden ole tarkoitus korvata ihmiskääntäjiä. Käyttöoppaan virallinen versio on englanniksi. Käännetyn version ja alkuperäisen englanninkielisen version väliset erot eivät ole oikeudellisesti sitovia. Jos sinulla on kysyttävää käännöksen oikeellisuudesta, katso englanninkielistä versiota, joka on virallinen lähde. Lisää kieliversioita on saatavilla pyynnöstä osoitteesta info@expondo.com.

Tekniset tiedot

Parametrin kuvaus	Parametrin arvo
Tuotteen nimi	Manuaalinen hunajanlinko
Malli	WIE-BK-63
Kehysten tyyppi	2
Mitat [leveys x syvyys x korkeus; mm]	39 0 x 39 0 x 90 0
Paino [kg]	10.5

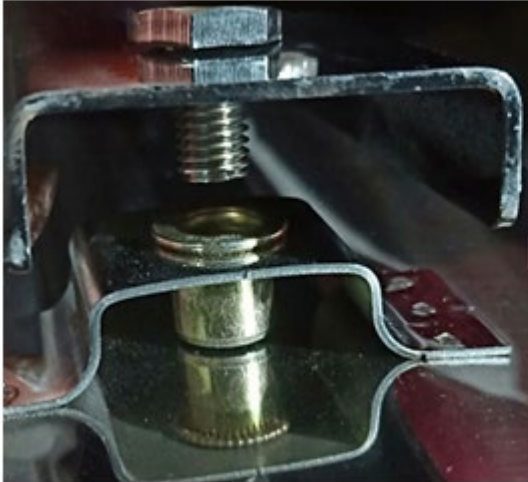
Kuvaus



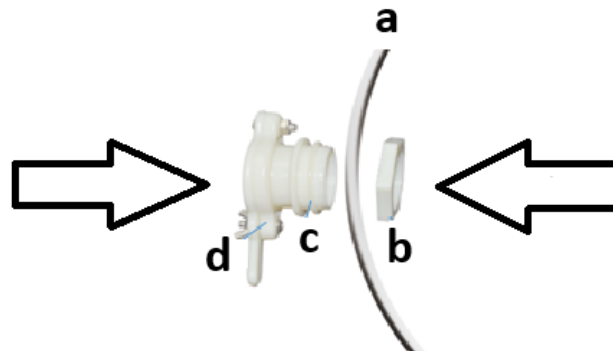
- a) Vaihteisto
- b) Kansi (x2)
- c) Kahva
- d) Tynnyri
- e) Kaatventtiili
- f) Jalka
- g) Tukipalkki
- h) Hunajakennokori
- i) Kampiakselin pidike

Kokoamisohjeet

- 1) Ota laite pakkauksesta varovasti – varo teräviä reunoja! Poista suojarahus ja puhdista laite miedolla pesuaineella ja vedellä ennen ensimmäistä käyttökertaa. Aseta liesituuletin tasaiselle lattialle kuivumaan.
- 2) Kun jalat ovat täysin kuivuneet, kiinnitä ne tynnyriin M8x16-pulteilla ja kiristä ne tiukasti:



- 3) Aseta hunajan kaatoventtiili tynnyrin ulkopuolelta esiporattuun reikään ja kiristä se tynnyrin sisäpuolelta tulevalle kuusiomutterilla:



- a) Tynnyrin seinämä (poikkileikkauksessa)
- b) Kuusiomutteri
- c) Kuminen O-rengas
- d) Venttiili

- 4) Aseta kahvan reikä vaihteen vetoakseliin ja kiinnitä se pulteilla, kun ne on sovitettu yhteen:



- 5) Kierrä sisäkoria kääntämällä kahvaa hieman tarkistaaksesi, liikkuuko se vapaasti.
- 6) Käytä esimerkiksi laajennusruuveja tai muuta sopivaa menetelmää kiinnittääksesi koko laitteen työpaikan maahan.

Käyttöohjeet

- 1) Avaa kannet ja aseta mehiläiskehykset (hunajakennot) korin kehyspidikkeeseen. Aseta kaksi tai neljä hunajakennoa vastakkaiselle puolelle tasapainon säilyttämiseksi pyörimisen aikana.

- 2) Sulje kannet.
- 3) Käännä kahvaa kääntääksesi koria.
- 4) Kun uutto on valmis, lopeta pyörittäminen ja varmista, että käyttäjä on turvassa (älä kierrä kahvaa tänä aikana). Kun sisäkori pysähtyy, avaa kansi ja tarkista hunajakennossa oleva hunaja. Jos hunajakennossa on vielä hunajaa, toista vaiheet 2 ja 3. Jos hunajakennossa ei ole enää hunajaa, siirry seuraavaan vaiheeseen.
- 5) Ota hunajakenno tynnyristä, käännä se toiselle puolelle ja laita se takaisin tynnyriin koriin. Toista vaiheet 2 ja 3, kunnes kaikki hunaja on kerätty.
- 6) Aseta ämpäri tai muu astia kaatoventtiin alle.
- 7) Avaa hunajan kaatolupa, niin hunaja valuu mukana tulevaan astiaan. Lopuksi kallista tynnyriä varmistaaksesi, että hunaja valuu kokonaan ulos.

Huolto

- A) Nopea puhdistus:
 - Puhdista hunajalustin vedellä ja tyhjennä kaikki vesi ruosteen välttämiseksi.
 - Vaihtoehtoisesti voit asettaa linkoimen kannet auki mehiläispesän viereen – mehiläiset tyhjentävät sen .
- B) Syväpuhdistus:
 - Pura laite osiin (katso purkamisohjeet tekstistä). Pese sisäkori ja varaosat miedolla pesuaineella ja vedellä.
 - Kun ne ovat kuivuneet, yhdistä ne uudelleen.
- C) Säilytä linkoa kuivassa paikassa, kun sitä ei käytetä. Vaikka ruostumaton teräs on erittäin ruoste- ja korroosionkestävää, pinnalle voi ilmestyä ruostetahroja, kun se altistuu kostealle ympäristölle. Jos pinnalle ilmestyy ruostetahroja, poista ne kevyesti hioma-aineella.
- D) Jos käytössä kuuluu epänormaalia ääntä, voitele kaikki laakerit elintarviketurvallisuusrasvalla tai -öljyllä ja puhdista ne.
- E) Jos akselin rullalaakeri ei pyöri vapaasti, voitele se kevyellä rasvalla (kuten valkoisella litiumrasvalla) tai öljyllä.
- F) Vaihteisto on pysyvästi suljettu, joten huoltoa ei tarvita.
- G) Purkaminen:
 - Irrota kaksi hatun kaltaista mutteria palkin molemmilta puolilta (yksi kummaltakin puolelta) ja vedä palkki ulos ja ota se pois sisemmästä hunajakennokorista.
 - Pidä sitten hyvää huolta pienestä teräspallostasta, jota käytetään sisäkorian tukemiseen.

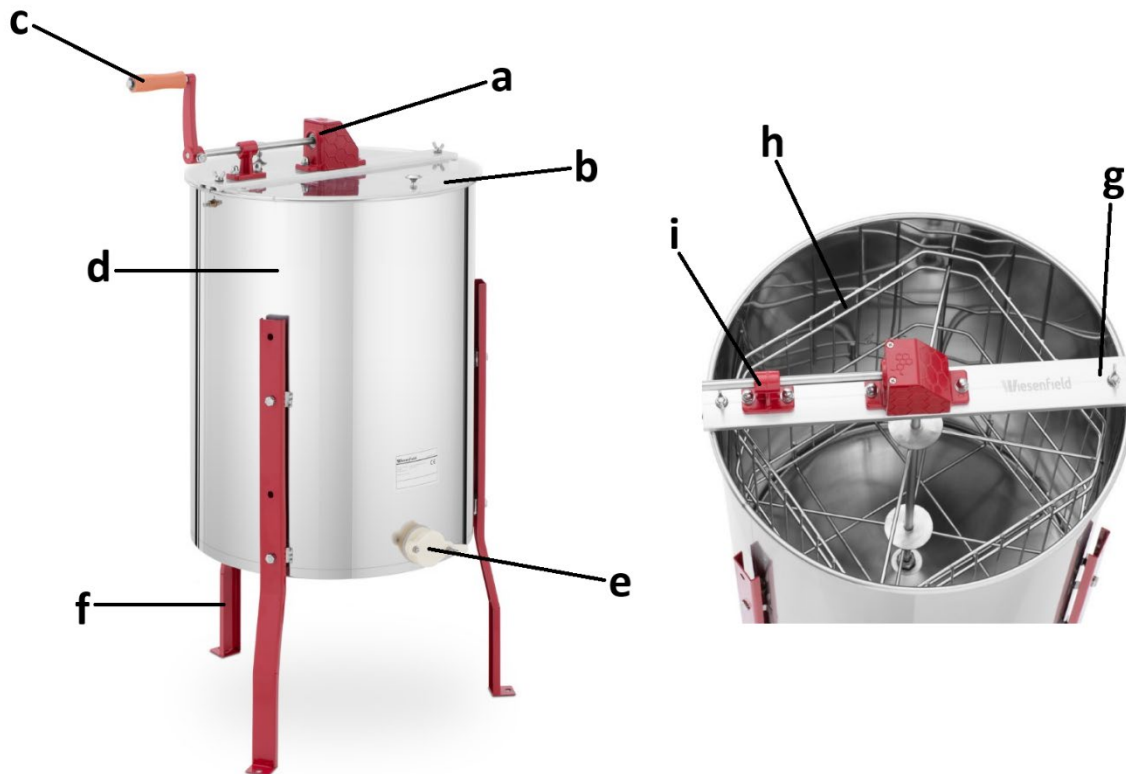


Deze handleiding is vertaald met behulp van machinevertaling. We hebben er alles aan gedaan om de vertaling nauwkeurig te maken, maar houd er rekening mee dat automatische vertalingen niet perfect zijn en niet bedoeld zijn om menselijke vertalers te vervangen. De officiële versie van de handleiding is in het Engels. Verschillen tussen de vertaalde versie en de originele Engelse versie zijn niet juridisch bindend. Als u vragen heeft over de nauwkeurigheid van de vertaling, raadpleeg dan de Engelse versie, die de officiële referentie is. Versies in andere talen zijn op aanvraag verkrijgbaar via info@expondo.com.

Technische gegevens

Parameterbeschrijving	Parameterwaarde
Productnaam	Handmatige honingextractor
Model	WIE-BK-63
Frametype	2
Afmetingen [breedte x diepte x hoogte; mm]	39 0 x 39 0 x 90 0
Gewicht [kg]	10.5

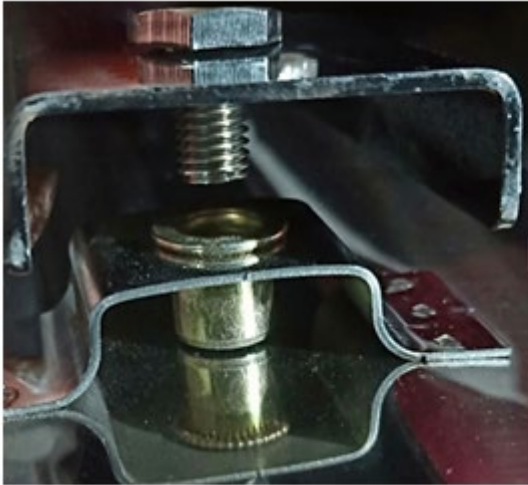
Beschrijving



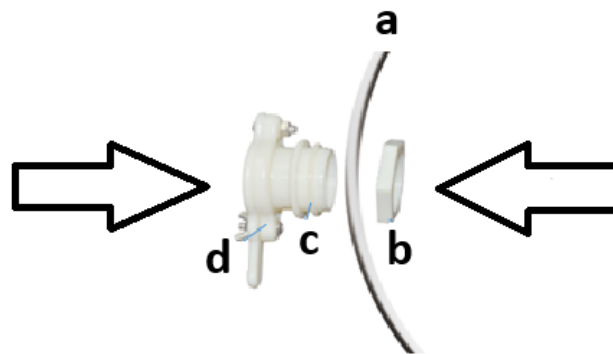
- a) Versnellingsbak
- b) Deksel (x2)
- c) Hendel
- d) Loop
- e) Gietklep
- f) Been
- g) Steunbalk
- h) Honingraatmand
- i) Krukashouder

Montage-instructie

- 1) Haal het apparaat voorzichtig uit de verpakking – pas op voor scherpe randen! Verwijder de beschermhoes en reinig deze voor het eerste gebruik met een mild reinigingsmiddel en water. Plaats de stofzuiger op een vlakke vloer om te drogen.
- 2) Zodra het geheel droog is, bevestigt u alle poten aan de loop met M8x16 bouten en draait u ze goed vast:



- 3) Plaats het honinggietventiel van buiten het vat in het voorgeboorde gat en draai het vast met de zeskantmoer van binnenuit het vat:



- a) Vatenwand (in dwarsdoorsnede)
- b) Zeskantmoer
- c) Rubberen O-ring
- d) Ventiel

- 4) Plaats het gat van de hendel in de aandrijfas van het tandwiel en bevestig deze met de bouten zodra deze op elkaar passen:



- 5) Draai de binnenmand een klein beetje rond door de hendel aan te draaien en controleer of de mand vrij beweegt.
- 6) Gebruik bijvoorbeeld expansieschroeven of een andere geschikte methode om het gehele apparaat zelf aan de grond van de werkplek te bevestigen.

Gebruiksaanwijzing

- 1) Open de deksels en plaats de bijenramen (honingraten) in de raamhouder van de mand. Plaats twee honingraten aan de andere kant of vier honingraten om de balans te behouden tijdens het draaien.
- 2) Sluit de deksels.
- 3) Draai aan de hendel om de mand te draaien.
- 4) Zodra de extractie is voltooid, stopt u met draaien en controleert u of de operator veilig is (draai de hendel gedurende deze tijd niet). Wanneer de binnenmand stopt met bewegen, opent u het deksel en controleert u de honing in de honingraat. Als er nog honing in de honingraat zit, herhaalt u stap 2 en 3. Als er geen honing meer in de honingraat zit, ga dan verder met de volgende stap.
- 5) Haal de honingraat uit het vat, draai hem om en plaats hem terug in het vat, op de mand. Herhaal stap 2 en 3 totdat alle honing eruit is.
- 6) Plaats een emmer of andere bak onder de schenkklep.
- 7) Open de honinggietklep en de honing stroomt naar de daarvoor bestemde container. Kantel in de laatste fase het vat om ervoor te zorgen dat de honing er volledig uit stroomt.

Onderhoud

- A) Snelle reiniging:
 - Maak de honingslinger schoon met water en laat al het water weglopen om roestvorming te voorkomen.
 - U kunt de afzuiger ook met de deksel open naast een bijenkorf zetten. De bijen zullen het dan leeghalen .
- B) Dieptereiniging:
 - Haal het apparaat uit elkaar (zie de demontage-instructies verderop in de tekst). Gebruik een mild reinigingsmiddel en water om de binnenmand en reserveonderdelen te wassen.
 - Nadat ze gedroogd zijn, zet je ze weer in elkaar.
- C) Bewaar de afzuigkap op een droge plaats wanneer u hem niet gebruikt. Hoewel roestvrij staal zeer roest- en corrosiebestendig is, kunnen er roestvlekken op het oppervlak verschijnen wanneer het wordt blootgesteld aan een vochtige omgeving. Verwijder roestvlekken met een licht schuurmiddel.
- D) Als u tijdens het gebruik abnormale geluiden hoort, smeert u alle lagers met voedselveilig vet of olie en maakt u het schoon.
- E) Als het rollager in de as niet vrij draait, smeert u het dan met een dun vetje (bijvoorbeeld wit lithium) of olie.
- F) De versnellingsbak is permanent afgedicht, er is geen onderhoud nodig.
- G) Demontage:
 - Verwijder de twee dopmoeren aan beide zijden van de balk (één aan elke kant), trek de balk eruit en haal hem uit de binnenste honingraatmand.
 - Zorg ook goed voor het kleine stalen balletje dat de binnenmand ondersteunt.

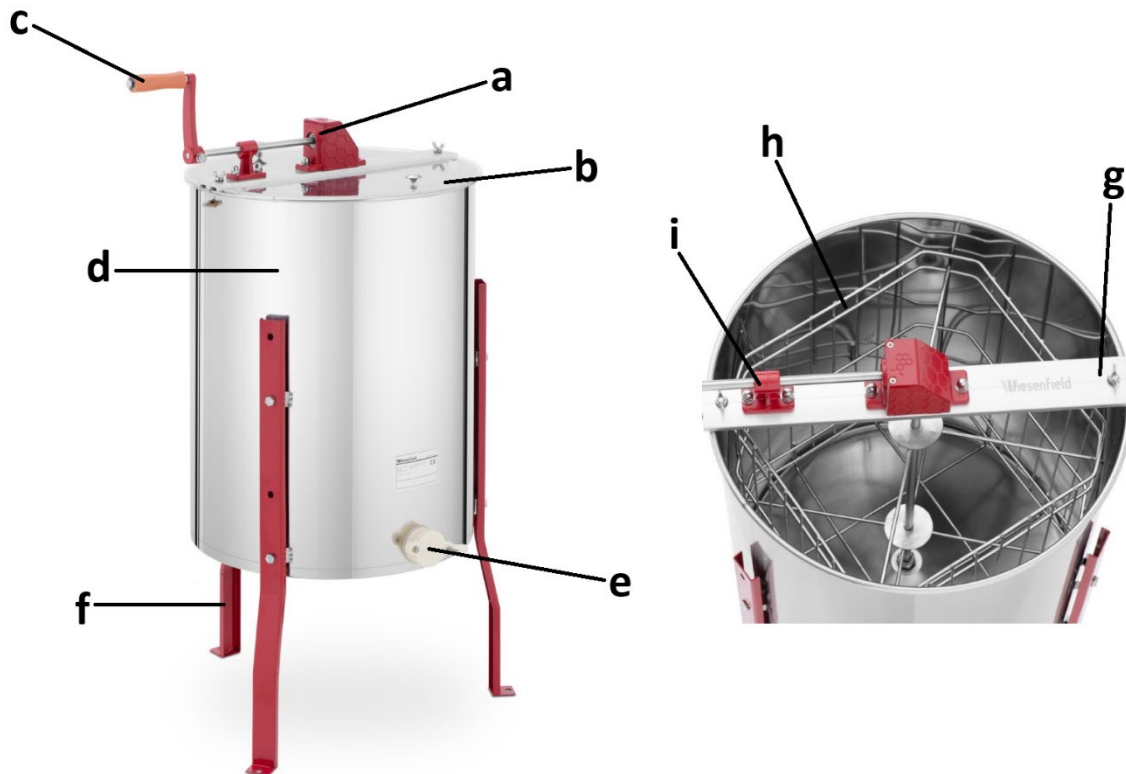


Denne brukerhåndboken er oversatt med maskinoversettelse. Vi har gjort vårt ytterste for å sikre at oversettelsen er nøyaktig, men vær oppmerksom på at automatiserte oversettelser ikke er perfekte og ikke er ment å erstatte menneskelige oversettere. Den offisielle versjonen av brukerhåndboken er på engelsk. Eventuelle forskjeller mellom den oversatte versjonen og den originale engelske versjonen er ikke juridisk bindende. Hvis du har spørsmål om nøyaktigheten av oversettelsen, kan du se den engelske versjonen, som er den offisielle referansen. Flere språkversjoner er tilgjengelige på forespørsel via info@expondo.com.

Tekniske data

Parameterbeskrivelse	Parameterverdi
Produktnavn	Manuell honningekstraktor
Modell	WIE-BK-63
Rammetype	2
Mål [bredde x dybde x høyde; mm]	39 0 x 39 0 x 90 0
Vekt [kg]	10,5

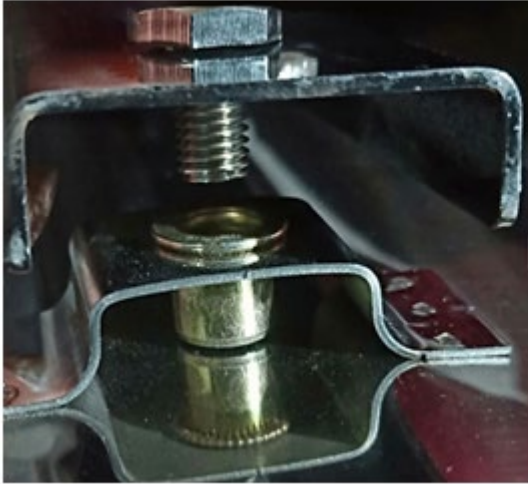
Beskrivelse



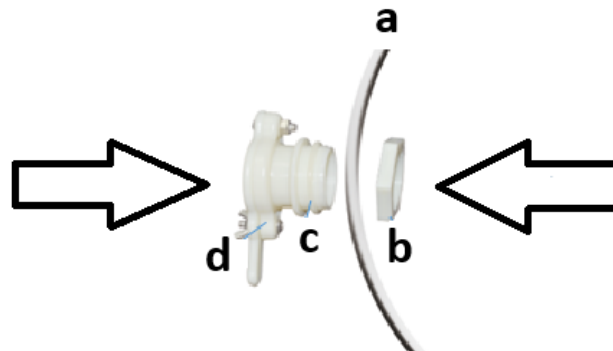
- a) Girkasse
- b) Lokk (x2)
- c) Håndtak
- d) Tønne
- e) Helleventil
- f) Bein
- g) Støttebjelke
- h) Honningkakekurv
- i) Krankholder

Monteringsanvisning

- 1) Ta apparatet forsiktig ut av emballasjen – vær oppmerksom på skarpe kanter! Fjern beskyttelsesposen og rengjør den med et mildt vaskemiddel og vann før første gangs bruk. Avtrekkeren bør plasseres på et flatt gulv for å tørke.
- 2) Når de er helt tørre, fest alle beina til løpet med M8x16-bolter, og stram dem godt til:



- 3) Sett honningventilen fra utsiden av fatet inn i det forhåndsborede hullet og stram den til med sekskantmutteren fra innsiden av fatet:



- a) Tønnevegg (i tverrsnitt)
- b) Sekskantmutter
- c) Gummi O-ring
- d) Ventil

- 4) Sett hullet i håndtaket inn i drivakselen på giret og fest det med boltene når de er satt sammen:



- 5) Roter den indre kurven ved å vri litt på håndtaket for å sjekke om den beveger seg fritt.
- 6) Bruk for eksempel ekspansjonsskruer eller andre passende metoder for å feste hele enheten til bakken på arbeidsplassen selv.

Bruksanvisning

- 1) Åpne lokkene og plasser bierammene (honningkakene) i rammeholderen på kurven. Plasser to honningkaker på motsatt side eller fire honningkaker for å opprettholde balansen under rotasjon.

- 2) Lukk lokkene.
- 3) Roter håndtaket for å snu kurven.
- 4) Når utvinningen er ferdig, stopp rotasjonen og sørg for at operatøren er trygg (ikke roter håndtaket i løpet av denne tiden). Når den indre kurven slutter å bevege seg, åpne lokket og sjekk honningen på bikaken. Hvis det fortsatt er noe på bikaken, gjenta trinn 2 og 3. Hvis det ikke er mer honning på bikaken, fortsett til neste trinn.
- 5) Ta honningkaken ut av fatet, snu den til den andre siden og sett den tilbake i fatet mens du plasserer den på kurven. Gjenta trinn 2 og 3 til all honningen er fjernet.
- 6) Plasser en bøtte eller annen beholder under helleventilen.
- 7) Åpne honningventilen, så vil honningen renne ned i den medfølgende beholderen. Til slutt, vipp fatet for å sikre at honningen renner helt ut.

Vedlikehold

- A) Rask rengjøring:
 - Bruk vann til å rengjøre honningekstraktoren og tøm ut alt vannet for å unngå rust.
 - Alternativt kan du bare plassere avtrekkeren med lokk åpne ved siden av en bikube – biene vil rydde det ut .
- B) Dyp rengjøring:
 - Ta apparatet fra hverandre (se demonteringsinstruksjonene lenger ned i teksten). Bruk et mildt vaskemiddel og vann til å vaske innerkurven og reservedelene.
 - Etter at de er tørket, sett dem sammen igjen.
- C) Oppbevar avtrekkeren på et tørt sted når den ikke er i bruk. Selv om rustfritt stål er svært rust- og korrosjonsbestandig, kan det oppstå rustflekker på overflaten når den utsettes for et vått miljø. Hvis det oppstår rustflekker på overflaten, fjern dem med et lett slipemiddel.
- D) Hvis det er unormal støy under drift, smør alle lagre med matsikkert fett eller olje, og rengjør dem.
- E) Hvis rullelageret i akselen ikke roterer fritt, smør det med lett fett (som hvitt litium) eller olje.
- F) Girkassen er permanent forseglet, og krever ikke noe vedlikehold.
- G) Demontering:
 - Fjern to hettelignende muttere på begge sider av bjelken (en på hver side), og trekk ut bjelken og ta den ut av den indre bikakeformede kurven.
 - Ta deretter godt vare på den lille stålkulen som brukes til å støtte innerkurven.

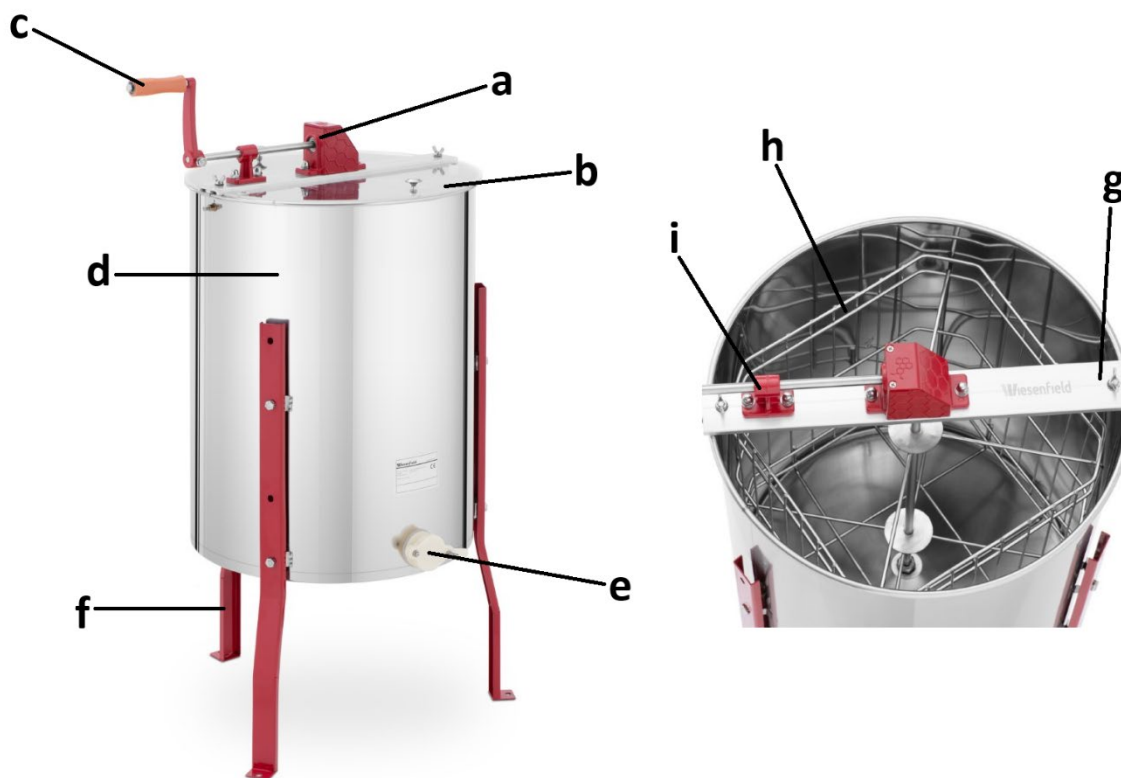


Denna användarmanual har översatts med maskinöversättning. Vi har gjort allt vi kan för att säkerställa att översättningen är korrekt, men observera att automatiserade översättningar inte är perfekta och inte är avsedda att ersätta mänskliga översättare. Den officiella versionen av användarmanualen är på engelska. Eventuella skillnader mellan den översatta versionen och den ursprungliga engelska versionen är inte juridiskt bindande. Om du har några frågor om översättningens noggrannhet, vänligen hänvisa till den engelska versionen, som är den officiella referensen. Fler språkversioner finns tillgängliga på begäran via info@expondo.com.

Tekniska data

Parameterbeskrivning	Parametervärde
Produktnamn	Manuell honungsextraktor
Modell	WIE-BK-63
Ramtyp	2
Mått [bredd x djup x höjd; mm]	39 0 x 39 0 x 90 0
Vikt [kg]	10,5

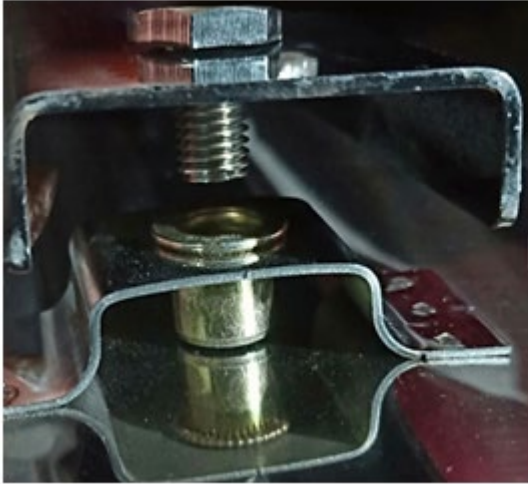
Beskrivning



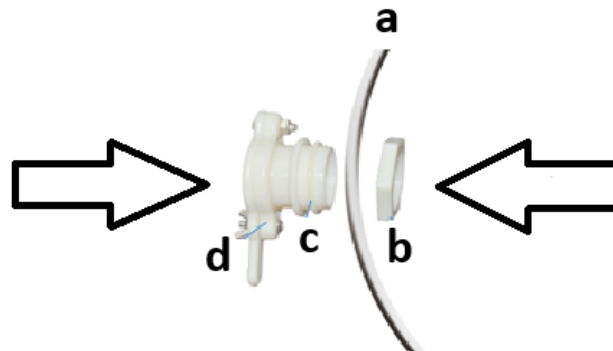
- a) Växellåda
- b) Lock (x2)
- c) Hantera
- d) Fat
- e) Hällventil
- f) Ben
- g) Stödbalk
- h) Honungskakakorg
- i) Vevhållare

Monteringsanvisning

- 1) Ta försiktigt ut apparaten ur förpackningen – se upp för vassa kanter! Ta bort skyddspåsen och rengör den med ett mildt rengöringsmedel och vatten före första användningen. Extraktorn bör placeras på ett plant golv för att torka.
- 2) När de är helt torra, fäst alla ben på pipan med M8x16-bultar och dra åt dem ordentligt:



- 3) Sätt in honungsventilen från utsidan av tunnan i det förborrade hålet och dra åt den med sexkantsmuttern från insidan av tunnan:



- a) Tunnvägg (i tvärsnitt)
- b) Sexkantsmutter
- c) Gummi O-ring
- d) Ventil

- 4) Sätt in handtagets håll i växelns drivaxel och fäst det med bultarna när de är ihoppassade:



- 5) Roter innerkorgen genom att vrida handtaget lätt för att kontrollera om den rör sig fritt.
- 6) Använd till exempel expansionskruvar eller annan lämplig metod för att själv fästa hela enheten i golvet på sin arbetsplats.

Bruksanvisning

- 1) Öppna locken och placera biramarna (honungskakorna) i korgens ramhållare. Placera två honungskakor på motsatt sida eller fyra honungskakor för att bibehålla balansen under rotation.

- 2) Stäng locken.
- 3) Vrid handtaget för att vända korgen.
- 4) När extraktionen är klar, sluta rotera och se till att operatören är säker (rotera inte handtaget under den här tiden). När innerkorgen slutar röra sig, öppna locket och kontrollera honungen på bikakan. Om det fortfarande finns honung kvar på bikakan, upprepa steg 2 och 3. Om det inte finns mer honung kvar på bikakan, fortsätt till nästa steg.
- 5) Ta ut honungsbiten ur tunnan, vänd den åt andra sidan och lägg tillbaka den i tunnan på korgen. Upprepa steg 2 och 3 tills all honung är borta.
- 6) Placera en hink eller annan behållare under hållventilen.
- 7) Öppna honungsventilen så rinner honungen ner i den medföljande behållaren. I det sista steget, luta tunnan för att säkerställa att honungen rinner ut helt.

Underhåll

- A) Snabb rengöring:
 - Använd vatten för att rengöra honungsextraktorn och töm ut allt vatten för att undvika rost.
 - Alternativt kan du bara placera extraktorn med locken öppna bredvid en bikupa – bina kommer att rensa ut den .
- B) Djuprengöring:
 - Ta isär enheten (se demonteringsanvisningen längre fram i texten). Använd mildt rengöringsmedel och vatten för att tvätta innerkorgen och reservdelarna.
 - När de har torkat, sätt ihop dem igen.
- C) Förvara dammsugaren på en torr plats när den inte används. Även om rostfritt stål är mycket rost- och korrosionsbeständigt kan rostfläckar uppstå på ytan när den utsätts för en våt miljö. Om rostfläckar uppstår på ytan, ta bort dem med ett lätt slipmedel.
- D) Om det förekommer onormala ljud under drift, smörj alla lager med livsmedelssäkert fett eller olja och rengör dem.
- E) Om rullagret i axeln inte roterar fritt, smörj med ett tunt fett (t.ex. vitt litium) eller olja.
- F) Växellådan är permanent tätad, inget underhåll krävs.
- G) Demontering:
 - Ta bort de två hattliknande muttrarna på båda sidor av balken (en på varje sida), dra ut balken och ta den ut ur den inre bikakeformade korgen.
 - Ta sedan väl hand om den lilla stålkulan som används för att stödja innerkorgen.

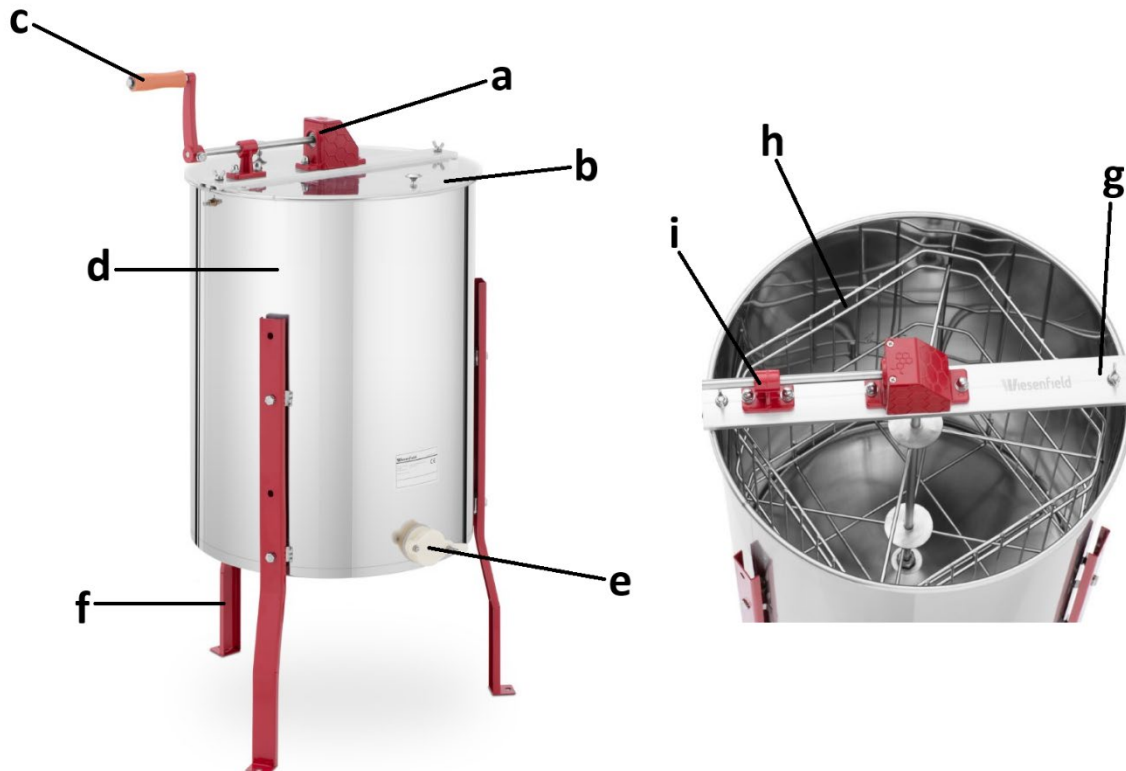


Este Manual do Usuário foi traduzido por meio de tradução automática. Fizemos todos os esforços para garantir a precisão da tradução, mas observe que as traduções automáticas não são perfeitas e não se destinam a substituir tradutores humanos. A versão oficial do Manual do Usuário está em inglês. Quaisquer diferenças entre a versão traduzida e o inglês original não são juridicamente vinculativas. Caso tenha alguma dúvida sobre a precisão da tradução, consulte a versão em inglês, que é a referência oficial. Versões em outros idiomas estão disponíveis mediante solicitação pelo e-mail info@expondo.com.

Dados técnicos

Descrição do parâmetro	Valor do parâmetro
Nome do produto	Extrator de mel manual
Modelo	WIE-BK-63
Tipo de quadros	2
Dimensões [largura x profundidade x altura; mm]	39 0 x 39 0 x 90 0
Peso [kg]	10,5

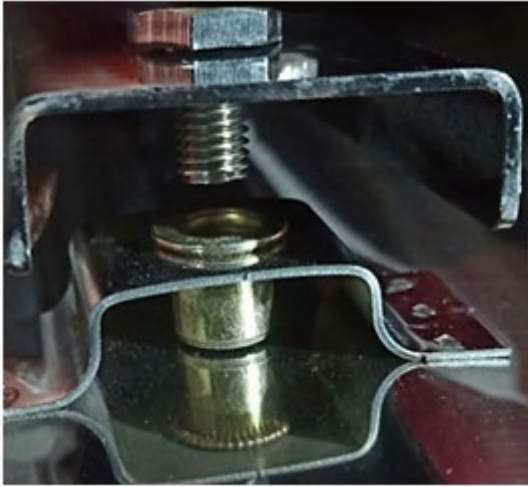
Descrição



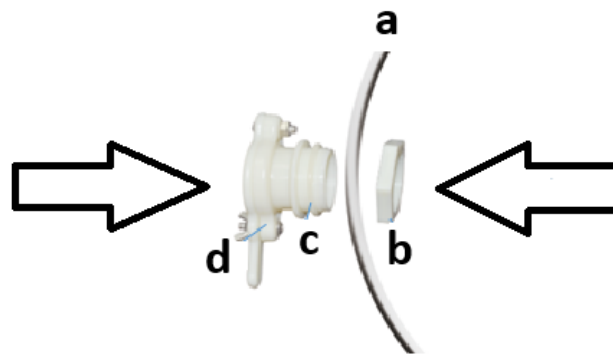
- a) Caixa de engrenagens
- b) Tampa (x2)
- c) Lidar
- d) Barril
- e) Válvula de vazamento
- f) Perna
- g) Viga de suporte
- h) Cesta de favo de mel
- i) Suporte de manivela

Instruções de montagem

- 1) Retire o aparelho da embalagem com cuidado – cuidado com as bordas afiadas! Remova a embalagem protetora e limpe-a com um detergente neutro e água antes do primeiro uso. O extrator deve ser colocado em uma superfície plana para secar.
- 2) Depois de completamente seco, fixe todas as pernas no cano com parafusos M8x16 e aperte-os firmemente:



- 3) Coloque a válvula de vazamento de mel de fora do barril no furo pré-perfurado e aperte-a com a porca sextavada de dentro do barril:



- a) Parede de barril (em seção transversal)
- b) Porca sextavada
- c) Anel de vedação de borracha
- d) Válvula

- 4) Coloque o furo da alça no eixo de transmissão da engrenagem e fixe-o com os parafusos depois que eles estiverem encaixados:



- 5) Gire a cesta interna girando a alça levemente para verificar se ela se move livremente.
- 6) Utilize, por exemplo, parafusos de expansão ou outro método adequado para fixar todo o dispositivo ao aterramento do local de trabalho.

Instruções de operação

- 1) Abra as tampas e coloque os quadros de abelhas (favos) no suporte da cesta. Coloque dois favos no lado oposto ou quatro favos para manter o equilíbrio durante a operação rotacional.
- 2) Feche as tampas.
- 3) Gire a alça para girar a cesta.
- 4) Após a extração, pare de girar e certifique-se de que o operador esteja seguro (não gire a manivela neste momento). Quando o cesto interno parar de se mover, abra a tampa e verifique o mel no favo. Se ainda houver mel no favo, repita os passos 2 e 3. Se não houver mais mel no favo, prossiga para o próximo passo.
- 5) Retire o favo de mel do barril, vire-o para o outro lado e coloque-o de volta no barril, colocando-o sobre a cesta. Repita os passos 2 e 3 até que todo o mel seja extraído.
- 6) Coloque um balde ou outro recipiente sob a válvula de vazamento.
- 7) Abra a válvula de vazamento de mel e o mel fluirá para o recipiente fornecido. Na etapa final, incline o barril para garantir que o mel escorra completamente.

Manutenção

- A) Limpeza rápida:
 - Use água para limpar o extrator de mel e descarte toda a água para evitar ferrugem.
 - Como alternativa, basta colocar o extrator com as tampas abertas ao lado de uma colmeia - as abelhas irão limpá-lo.
- B) Limpeza profunda:
 - Desmonte o aparelho (consulte as instruções de desmontagem mais adiante). Use detergente neutro e água para lavar o cesto interno e as peças de reposição.
 - Depois de secas, monte-as novamente.
- C) Coloque o extrator em um local seco quando não estiver em uso. Embora o aço inoxidável seja altamente resistente à ferrugem e corrosão, manchas de ferrugem podem aparecer na superfície quando exposta a um ambiente úmido. Se aparecerem manchas de ferrugem na superfície, remova-as com um material abrasivo leve.
- D) Se houver algum ruído anormal durante a operação, lubrifique todos os rolamentos com graxa ou óleo próprio para alimentos e limpe-os.
- E) Se o rolamento de rolos no eixo não girar livremente, lubrifique com graxa leve (como lítio branco) ou óleo.
- F) A caixa de engrenagens é selada permanentemente, não requer manutenção.
- G) Desmontagem:
 - Remova duas porcas tipo tampa em ambos os lados da viga (uma em cada lado), puxe a viga para fora e retire-a do cesto interno em formato de favo de mel.
 - Então cuide bem da pequena bola de aço que é usada para apoiar a cesta interna.

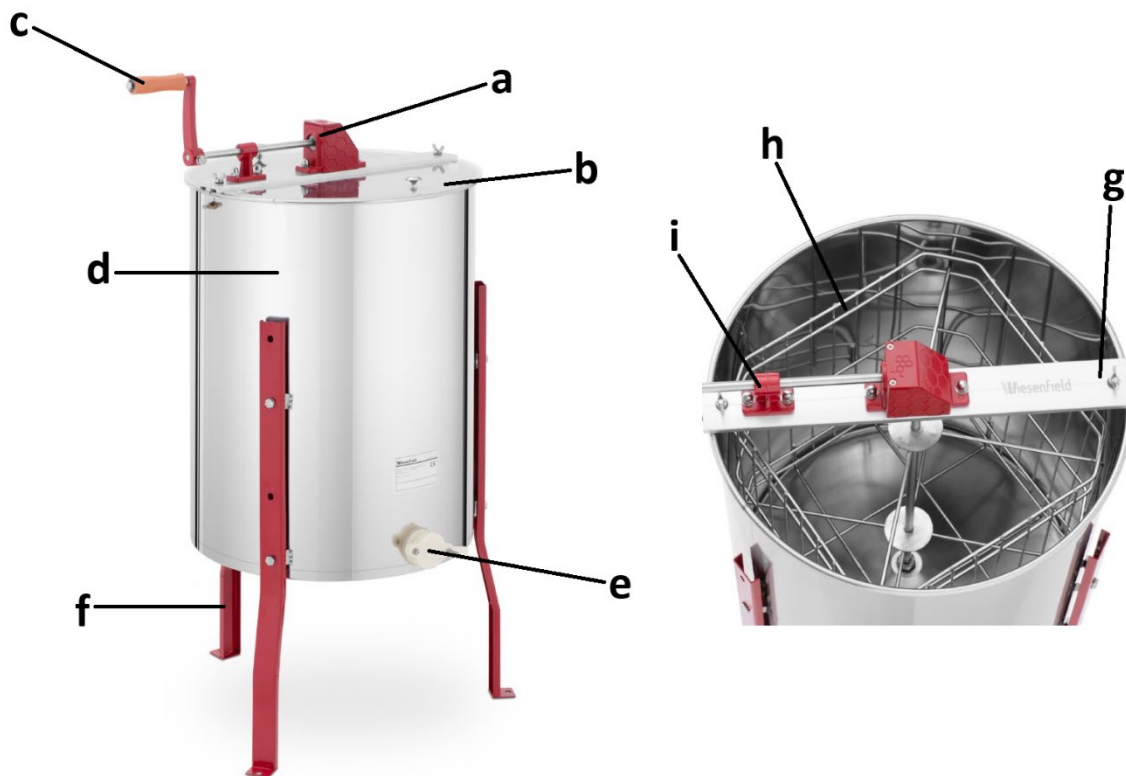


Táto používateľská príručka bola preložená pomocou strojového prekladu. Vynaložili sme maximálne úsilie, aby sme zabezpečili presnosť prekladu, ale upozorňujeme, že automatické preklady nie sú dokonalé a nie sú určené na nahradenie ľudských prekladateľov. Oficiálna verzia používateľskej príručky je v angličtine. Akékoľvek rozdiely medzi preloženou verziou a originálnou angličtinou nie sú právne záväzné. Ak máte akékoľvek otázky týkajúce sa presnosti prekladu, pozrite si anglickú verziu, ktorá je oficiálnou referenciou. Ďalšie jazykové verzie sú k dispozícii na požiadanie prostredníctvom info@expondo.com.

Technické údaje

Popis parametra	Hodnota parametra
Názov produktu	Ručný medomet
Model	WIE-BK-63
Typ rámov	2
Rozmery [šírka x hĺbka x výška; mm]	39 0 x 39 0 x 90 0
Hmotnosť [kg]	10,5

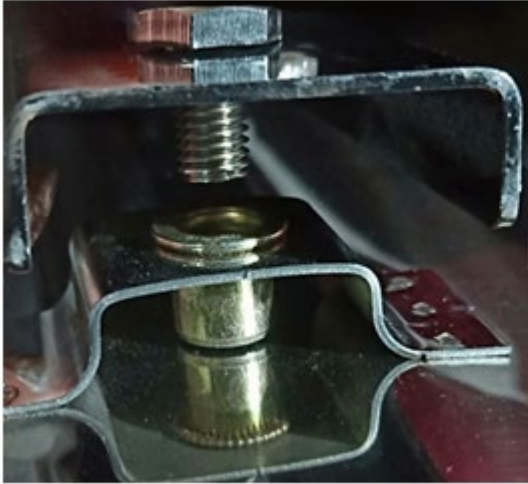
Popis



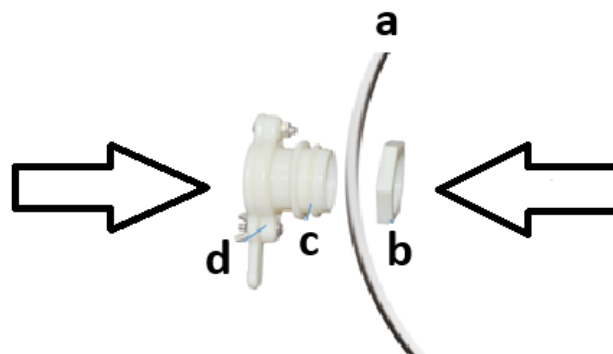
- a) Prevodovka
- b) Veko (x2)
- c) Rukoväť
- d) Sud
- e) Nalievacie ventil
- f) Noha
- g) Nosný nosník
- h) Košík s medovými plástmi
- i) Držiak kľuky

Návod na montáž

- 1) Prístroj opatrne vyberte z obalu – dávajte pozor na ostré hrany! Pred prvým použitím odstráňte ochranný obal a umyte ho jemným čistiacim prostriedkom a vodou. Extraktor nechajte vyschnúť na rovnej podlahe.
- 2) Po úplnom vyschnutí pripevnite všetky nohy k valcu pomocou skrutiek M8x16 a bezpečne ich utiahnite:



- 3) Vložte ventil na nalievanie medzi zvonku suda do predvrtaného otvoru a utiahnite ho šesťhrannou maticou zvnútra suda:



- a) Sudová stena (v priečnom reze)
- b) Šesťhranná matica
- c) Gumový O-krúžok
- d) Ventil

- 4) Vložte otvor v rukoväti do hnacej osi ozubeného kola a po ich spojení ju upevnite skrutkami:



- 5) Miernym pootočením rukoväte otočte vnútorný kôš, aby ste skontrolovali, či sa voľne pohybuje.
- 6) Na upevnenie celého zariadenia k zemi na pracovisku použite napríklad rozpínacie skrutky alebo inú vhodnú metódu.

Návod na obsluhu

- 1) Otvorte viečka a vložte rámy (plasty) do držiaka rámov v košíku. Na opačnú stranu umiestnite dva plasty alebo štyri plasty, aby ste udržali rovnováhu počas rotačného pohybu.

- 2) Zatvorte viečka.
- 3) Otočte rukoväť, aby ste otočili košík.
- 4) Po dokončení extrakcie prestaňte otáčať a uistite sa, že je obsluha v bezpečí (počas tejto doby neotáčajte rukoväťou). Keď sa vnútorný kôš prestane pohybovať, otvorte veko a skontrolujte med na pláste. Ak je na pláste ešte nejaký med, zopakujte kroky 2 a 3. Ak na pláste už nie je žiadny med, pokračujte ďalším krokom.
- 5) Vyberte plást zo suda, otočte ho na druhú stranu a vráťte ho späť do suda, ktorý umiestnite na košík. Opakujte kroky 2 a 3, kým nevytlúhujete všetok med.
- 6) Pod nalievací ventil umiestnite vedro alebo inú nádobu.
- 7) Otvorte ventil na nalievanie medu a med vytečie do určenej nádoby. V záverečnej fáze nakloňte sud, aby ste sa uistili, že med úplne vytečie.

Údržba

- A) Okamžité čistenie:
 - Na čistenie medometu použite vodu a všetku vodu vylejte, aby ste predišli hrdzaveniu.
 - Prípadne stačí umiestniť extraktor s otvorenými viečkami vedľa úľa – včely ho vyčistia .
- B) Hĺbkové čistenie:
 - Rozoberte zariadenie (pozrite si pokyny na demontáž ďalej v texte). Na umytie vnútorného koša a náhradných dielov použite jemný čistiaci prostriedok a vodu.
 - Po vysušení ich opäť spojte.
- C) Keď extraktor nepoužívate, uložte ho na suchom mieste. Hoci je nehrdzavejúca oceľ vysoko odolná voči hrdzi a korózii, po vystavení vlhkému prostrediu sa na povrchu môžu objaviť hrdzavé škvrny. Ak sa na povrchu objavia hrdzavé škvrny, odstráňte ich jemným abrazívnym materiálom.
- D) Ak sa počas prevádzky vyskytne akýkoľvek abnormálny hluk, namažte všetky ložiská mazivom alebo olejom vhodným pre potraviny a vyčistite ich.
- E) Ak sa valivé ložisko v hriadeli voľne neotáča, namažte ho ľahkým mazivom (napríklad bielym lítiom) alebo olejom.
- F) Prevodovka je trvalo utesnená, nevyžaduje si údržbu.
- G) Demontáž:
 - Odstráňte dve matice podobné uzáverom na oboch stranách nosníka (jednu na každej strane) a vytiahnite nosník z vnútorného voštinového koša.
 - Potom sa dobre starajte o malú oceľovú guľôčku, ktorá slúži na podopretie vnútorného košíka.

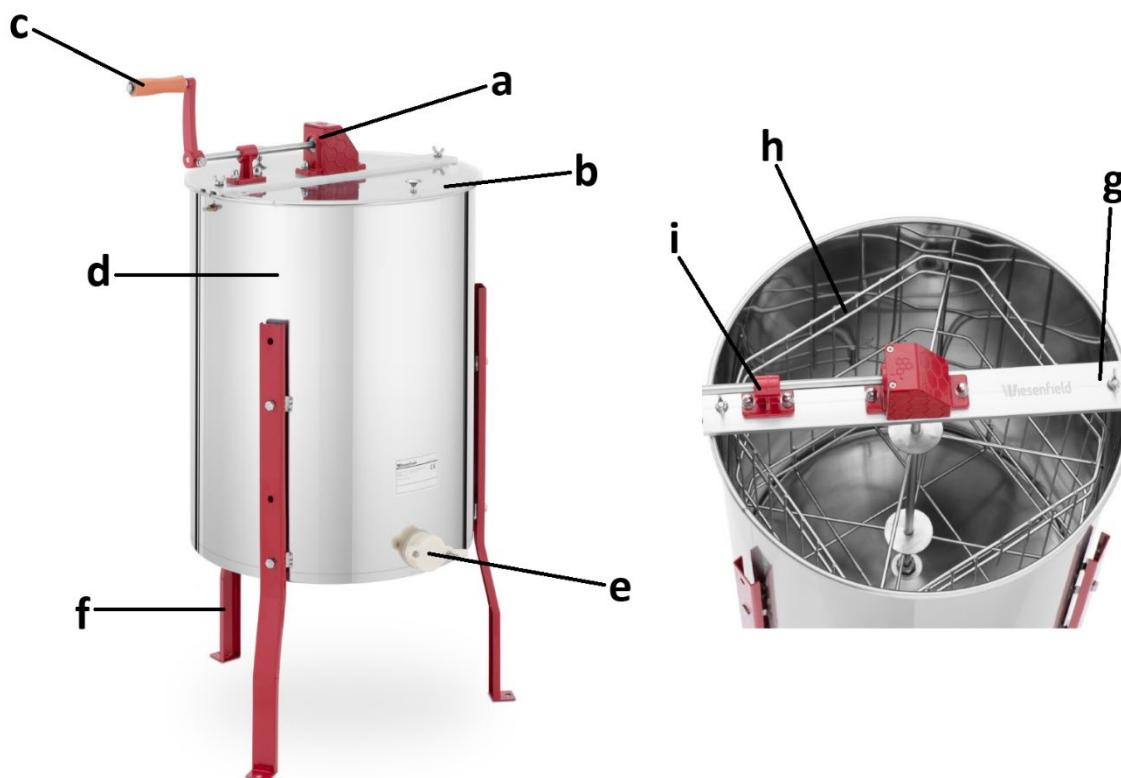


Това ръководство за потребителя е преведено с помощта на машинен превод. Положили сме всички усилия, за да гарантираме точността на превода, но моля, обърнете внимание, че автоматизираните преводи не са перфектни и не са предназначени да заменят човешките преводачи. Официалната версия на ръководството за потребителя е на английски език. Всякакви разлики между преведената версия и оригиналния английски език не са правно обвързващи. Ако имате въпроси относно точността на превода, моля, вижте английската версия, която е официалната референтна версия. Повече езикови версии са налични при поискване чрез info@expondo.com.

Технически данни

Описание на параметъра	Стойност на параметъра
Име на продукта	Ръчен екстрактор за мед
Модел	WIE-BK-63
Тип рамки	2
Размери [ширина x дълбочина x височина; мм]	39 0 x 39 0 x 90 0
Тегло [кг]	10.5

Описание



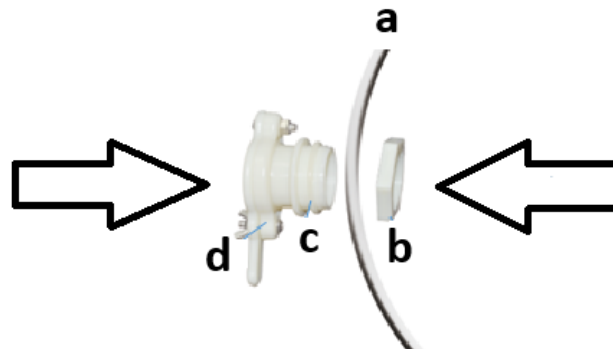
- a) Скоростна кутия
- b) Капак (x2)
- c) Дръжка
- d) Барел
- e) Изливащ вентил
- f) Крак
- g) Подпорна греда
- h) Кошница с пчелна пита
- i) Държач за курбел

Инструкция за сглобяване

- 1) Внимателно извадете устройството от опаковката – внимавайте за остри ръбове! Отстранете защитната торбичка и я почистете с мек препарат и вода преди първа употреба. Екстракторът трябва да се постави върху равна повърхност, за да изсъхне.
- 2) След като изсъхне напълно, фиксирайте всички крака към цевта с болтове M8x16 и ги затегнете здраво:



- 3) Поставете клапана за наливане на мед от външната страна на бъчвата в предварително пробития отвор и го затегнете с шестостенната гайка от вътрешната страна на бъчвата:



- a) Стена на бъчва (в напречно сечение)
- b) Шестостенна гайка
- c) Гумен О-пръстен
- d) Клапан

- 4) Поставете отвора на дръжката в задвижващата ос на зъбното колело и я фиксирайте с болтовете, след като са съчетани:



- 5) Завъртете леко вътрешната кошница, като завъртите дръжката, за да проверите дали се движи свободно.
- 6) Използвайте например разширителни винтове или друг подходящ метод, за да закрепите цялото устройство към земята на работното му място.

Инструкции за експлоатация

- 1) Отворете капците и поставете рамките с пчели (пчелните пити) в държача на рамките на кошницата. Поставете две пити от противоположната страна или четири пити, за да поддържате баланс по време на въртене.
- 2) Затворете капците.
- 3) Завъртете дръжката, за да завъртите кошницата.
- 4) След като извличането приключи, спрете въртенето и се уверете, че операторът е в безопасност (не въртете дръжката през това време). Когато вътрешната кошница спре да се движи, отворете капача и проверете меда върху пчелната пита. Ако все още има мед върху пчелната пита, повторете стъпки 2 и 3. Ако върху пчелната пита няма повече мед, преминете към следващата стъпка.
- 5) Извадете пчелната пита от бъчвата, обърнете я на другата страна и я поставете обратно в бъчвата, като я поставите върху кошницата. Повторете стъпки 2 и 3, докато извлечете целия мед.
- 6) Поставете кофа или друг съд под изливателния клапан.
- 7) Отворете клапана за изливане на мед и медът ще потече в предоставения контейнер. На последния етап наклонете бъчвата, за да се уверите, че медът изтича напълно.

Поддръжка

- A) Бързо почистване:
 - Използвайте вода за почистване на медогонката и източете цялата вода, за да избегнете ръжда.
 - Като алтернатива, просто поставете екстрактора с отворени капаци до кошер - пчелите ще го изчистят.
- B) Дълбоко почистване:
 - Разглобете устройството (вижте инструкциите за разглобяване по-нататък в текста). Използвайте мек препарат и вода, за да измиете вътрешната кошница и резервните части.
 - След като изсъхнат, ги сглобете отново.
- C) Съхранявайте абсорбатора на сухо място, когато не го използвате. Въпреки че неръждаемата стомана е силно устойчива на ръжда и корозия, по повърхността ѝ могат да се появят петна от ръжда, след като е изложена на влажна среда. Ако по повърхността се появи петно от ръжда, отстранете го с лек абразивен материал.
- D) Ако по време на работа се чува необичаен шум, смажете всички лагери с грес или масло, безопасни за храни, и ги почистете.
- E) Ако ролковият лагер във вала не се върти свободно, смажете го с лека грес (като бял литий) или масло.
- F) Скоростната кутия е трайно запечатана, не изисква поддръжка.
- G) Демонтаж:
 - Отстранете две гайки, подобни на капачки, от двете страни на гредата (по една от всяка страна) и издърпайте гредата и я извадете от вътрешната кошница тип „пчелна пита“.
 - След това се погрижете добре за малката стоманена топка, която се използва за поддържане на вътрешната кошница.

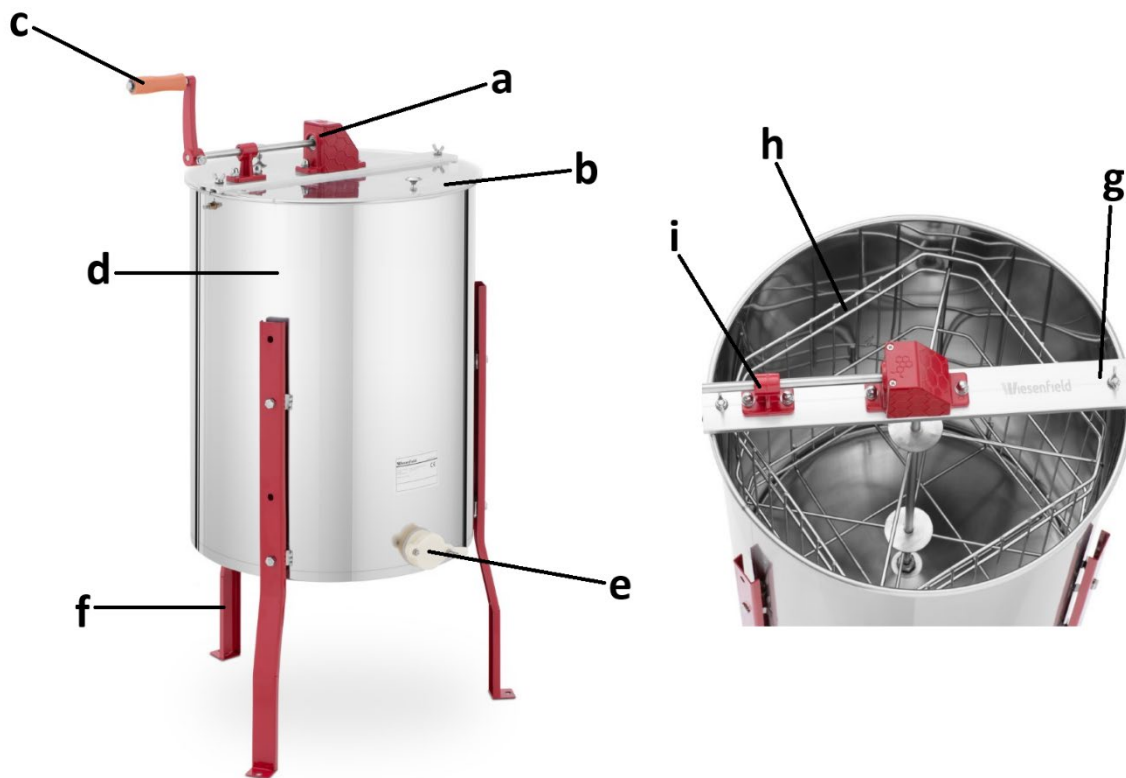


Αυτό το Εγχειρίδιο Χρήστη έχει μεταφραστεί με μηχανική μετάφραση. Έχουμε καταβάλει κάθε δυνατή προσπάθεια για να διασφαλίσουμε την ακρίβεια της μετάφρασης, αλλά λάβετε υπόψη ότι οι αυτοματοποιημένες μεταφράσεις δεν είναι τέλειες και δεν προορίζονται να αντικαταστήσουν τους ανθρώπινους μεταφραστές. Η επίσημη έκδοση του Εγχειριδίου Χρήστη είναι στα Αγγλικά. Οποιοσδήποτε διαφορές μεταξύ της μεταφρασμένης έκδοσης και της πρωτότυπης αγγλικής γλώσσας δεν είναι νομικά δεσμευτικές. Εάν έχετε οποιοσδήποτε ερωτήσεις σχετικά με την ακρίβεια της μετάφρασης, ανατρέξτε στην αγγλική έκδοση, η οποία είναι η επίσημη αναφορά. Περισσότερες γλωσσικές εκδόσεις είναι διαθέσιμες κατόπιν αιτήματος μέσω του info@expondo.com.

Τεχνικά δεδομένα

Περιγραφή παραμέτρου	Τιμή παραμέτρου
Όνομα προϊόντος	Χειροκίνητος εκχυλιστής μελιού
Μοντέλο	WIE-BK-63
Τύπος πλαισίων	2
Διαστάσεις [πλάτος x βάθος x ύψος· mm]	39 0 x 39 0 x 90 0
Βάρος [kg]	10.5

Περιγραφή



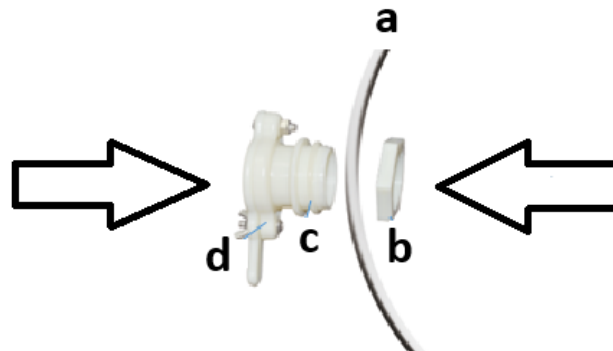
- a) Κιβώτιο ταχυτήτων
- b) Καπάκι (x2)
- c) Λαβή
- d) Βαρέλι
- e) Βαλβίδα έκχυσης
- f) Πόδι
- g) Δοκός στήριξης
- h) Καλάθι με κηρήθρα
- i) Στήριγμα στροφάλου

Οδηγίες συναρμολόγησης

- 1) Βγάλτε προσεκτικά τη συσκευή από τη συσκευασία – προσέξτε τις αιχμηρές άκρες! Αφαιρέστε την προστατευτική σακούλα και καθαρίστε την με ένα ήπιο απορρυπαντικό και νερό πριν από την πρώτη χρήση. Ο απορροφητήρας πρέπει να τοποθετηθεί σε επίπεδο δάπεδο για να στεγνώσει.
- 2) Μόλις στεγνώσουν εντελώς, στερεώστε όλα τα πόδια στον κοχλία με μπουλόνια M8x16 και σφίξτε τα καλά:



- 3) Τοποθετήστε τη βαλβίδα έκχυσης μελιού από το εξωτερικό του βαρελιού στην προ-τρυπημένη οπή και σφίξτε την με το εξαγωνικό παξιμάδι από το εσωτερικό του βαρελιού:



- a) Τοίχος βαρελιού (σε διατομή)
- b) Εξαγωνικό παξιμάδι
- c) Ελαστικός δακτύλιος O
- d) Βαλβίδα

- 4) Τοποθετήστε την τρύπα της λαβής στον κινητήριο άξονα του γραναζιού και στερεώστε την με τα μπουλόνια μόλις ταιριάξουν μεταξύ τους:



- 5) Περιστρέψτε το εσωτερικό καλάθι γυρίζοντας ελαφρά τη λαβή για να ελέγξετε αν κινείται ελεύθερα.
- 6) Χρησιμοποιήστε για παράδειγμα βίδες διαστολής ή άλλη κατάλληλη μέθοδο μόνοι σας για να στερεώσετε ολόκληρη τη συσκευή στο έδαφος του χώρου εργασίας της.

Οδηγίες λειτουργίας

- 1) Ανοίξτε τα καπάκια και τοποθετήστε τα πλαίσια μελισσών (κηρήθρες) στη βάση πλαισίου του καλαθιού. Τοποθετήστε δύο κηρήθρες στην αντίθετη πλευρά ή τέσσερις κηρήθρες για να διατηρήσετε την ισορροπία κατά την περιστροφική λειτουργία.
- 2) Κλείστε τα καπάκια.
- 3) Περιστρέψτε τη λαβή για να περιστρέψετε το καλάθι.
- 4) Μόλις ολοκληρωθεί η εξαγωγή, σταματήστε την περιστροφή και βεβαιωθείτε ότι ο χειριστής είναι ασφαλής (μην περιστρέψετε τη λαβή σε αυτό το διάστημα). Όταν το εσωτερικό καλάθι σταματήσει να κινείται, ανοίξτε το καπάκι και ελέγξτε το μέλι στην κηρήθρα. Εάν υπάρχει ακόμα λίγο μέλι στην κηρήθρα, επαναλάβετε τα βήματα 2 και 3. Εάν δεν υπάρχει άλλο μέλι στην κηρήθρα, προχωρήστε στο επόμενο βήμα.
- 5) Βγάλτε την κηρήθρα από το βαρέλι, γυρίστε την από την άλλη πλευρά και τοποθετήστε την πίσω στο βαρέλι, τοποθετώντας την πάνω στο καλάθι. Επαναλάβετε τα βήματα 2 και 3 μέχρι να εξαχθεί όλο το μέλι.
- 6) Τοποθετήστε έναν κουβά ή άλλο δοχείο κάτω από τη βαλβίδα έκχυσης.
- 7) Ανοίξτε τη βαλβίδα έκχυσης μελιού και το μέλι θα ρέει στο παρεχόμενο δοχείο. Στο τελικό στάδιο, γείρετε το βαρέλι για να βεβαιωθείτε ότι το μέλι ρέει εντελώς.

Συντήρηση

- A) Άμεσος καθαρισμός:
 - Χρησιμοποιήστε νερό για να καθαρίσετε τον εκχυλιστήρα μελιού και να αδειάσετε όλο το νερό για να αποφύγετε τη σκουριά.
 - Εναλλακτικά, απλώς τοποθετήστε τον απορροφητήρα με τα καπάκια ανοιχτά δίπλα σε μια κυψέλη - οι μέλισσες θα την καθαρίσουν.
- B) Βαθύς καθαρισμός:
 - Αποσυναρμολογήστε τη συσκευή (ανατρέξτε στις οδηγίες αποσυναρμολόγησης παρακάτω στο κείμενο). Χρησιμοποιήστε ήπιο απορρυπαντικό και νερό για να πλύνετε το εσωτερικό καλάθι και τα ανταλλακτικά.
 - Αφού στεγνώσουν, τα ενώνουμε ξανά.
- C) Τοποθετήστε τον απορροφητήρα σε ξηρό μέρος όταν δεν τον χρησιμοποιείτε. Παρόλο που ο ανοξειδωτός χάλυβας είναι ιδιαίτερα ανθεκτικός στη σκουριά και τη διάβρωση, ενδέχεται να εμφανιστούν κηλίδες σκουριάς στην επιφάνεια όταν εκτεθεί σε υγρό περιβάλλον. Εάν εμφανιστούν κηλίδες σκουριάς στην επιφάνεια, αφαιρέστε τις με ελαφρύ λειαντικό υλικό.
- D) Εάν υπάρχει ασυνήθιστος θόρυβος κατά τη λειτουργία, λιπάνετε όλα τα ρουλεμάν με γράσο ή λάδι ασφαλείας τροφίμων και καθαρίστε τα.
- E) Εάν το ρουλεμάν στον άξονα δεν περιστρέφεται ελεύθερα, λιπάνετε με ελαφρύ γράσο (όπως λευκό λίθιο) ή λάδι.
- F) Το κιβώτιο ταχυτήτων είναι μόνιμα σφραγισμένο, δεν απαιτείται συντήρηση.
- G) Αποσυναρμολόγηση:
 - Αφαιρέστε δύο παξιμάδια σε σχήμα καπακιού και στις δύο πλευρές της δοκού (ένα σε κάθε πλευρά) και τραβήξτε έξω τη δοκό και αφαιρέστε την από το εσωτερικό καλάθι σε σχήμα κηρήθρας.
 - Στη συνέχεια, φροντίστε καλά τη μικροσκοπική ατσάλινη μπάλα που χρησιμοποιείται για να στηρίζει το εσωτερικό καλάθι.

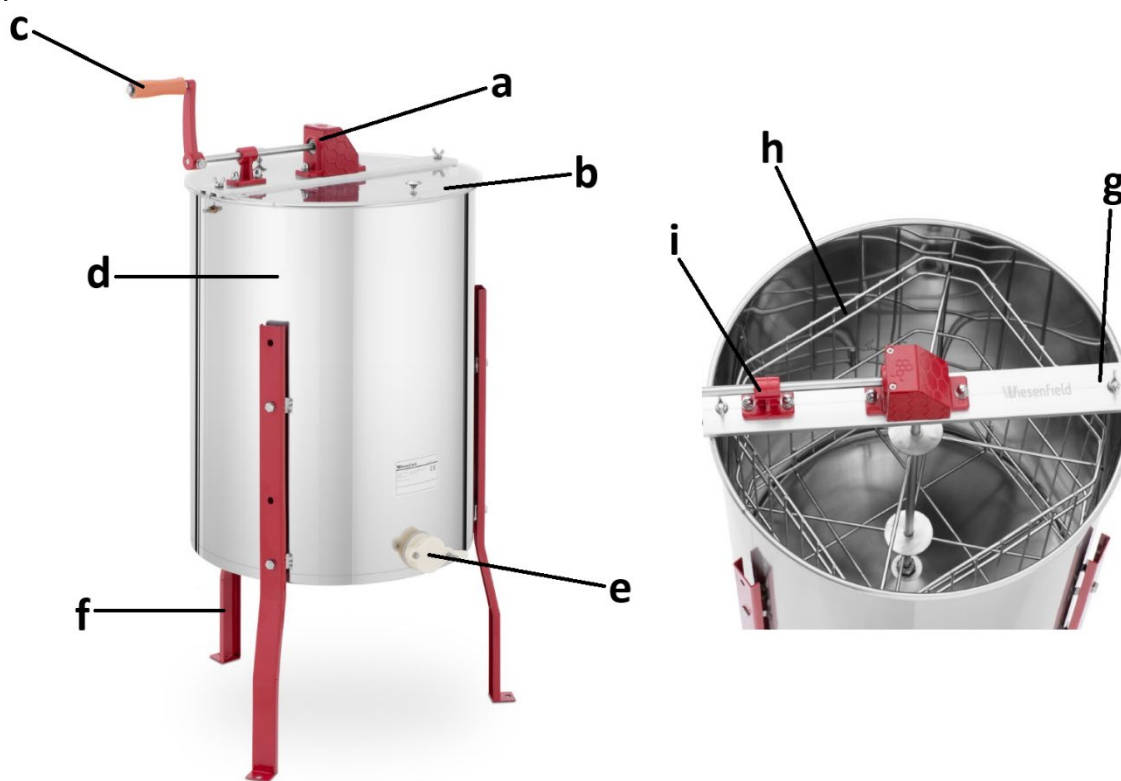


Ovaj korisnički priručnik preveden je pomoću strojnog prevođenja. Uložili smo maksimalan napor kako bismo osigurali točnost prijevoda, ali imajte na umu da automatizirani prijevodi nisu savršeni i nisu namijenjeni zamjeni ljudskih prevoditelja. Službena verzija korisničkog priručnika je na engleskom jeziku. Sve razlike između prevedene verzije i izvornog engleskog jezika nisu pravno obvezujuće. Ako imate bilo kakvih pitanja o točnosti prijevoda, pogledajte englesku verziju koja je službena referenca. Više jezičnih verzija dostupno je na zahtjev putem info@expondo.com.

Tehnički podaci

Opis parametra	Vrijednost parametra
Naziv proizvoda	Ručna centrifuga za med
Model	WIE-BK-63
Vrsta okvira	2
Dimenzije [širina x dubina x visina; mm]	390 x 390 x 900
Težina [kg]	10,5

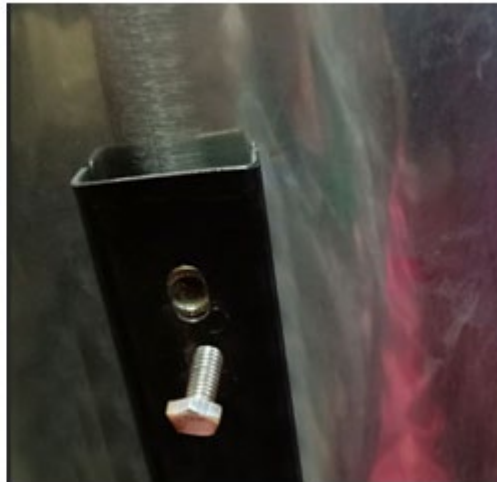
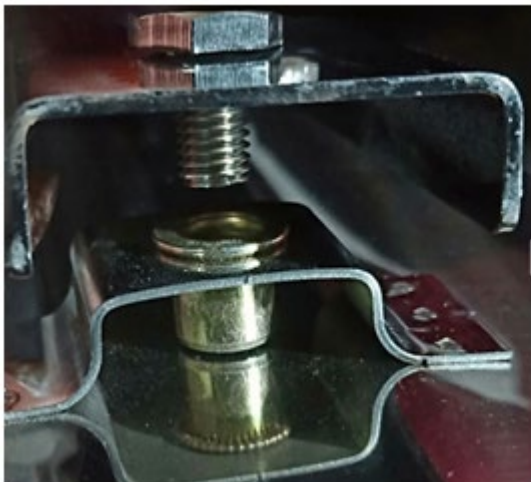
Opis



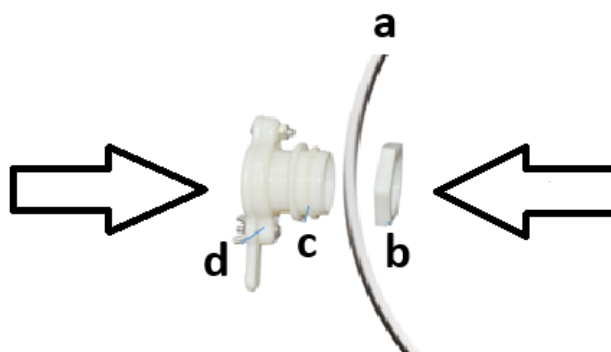
- a) Mjenjač
- b) Poklopac (x2)
- c) Ručka
- d) Barel
- e) Ventil za izlivanje
- f) Noga
- g) Nosiva greda
- h) Košara sa saćem
- i) Držač radilice

Upute za sastavljanje

- 1) Pažljivo izvadite uređaj iz pakiranja – pazite na oštre rubove! Prije prve upotrebe uklonite zaštitnu vrećicu i očistite je blagim deterdžentom i vodom. Ekstraktor treba postaviti na ravnu podlogu da se osuši.
- 2) Nakon što se potpuno osuši, pričvrstite sve noge na bačvu vijcima M8x16 i čvrsto ih zategnite:



- 3) Stavite ventil za točenje meda s vanjske strane bačve u prethodno izbušenu rupu i zategnite ga šesterokutnom maticom s unutarnje strane bačve:



- a) Zid bačve (u presjeku)
- b) Šesterokutna matica
- c) Gumeni O-prsten
- d) Ventil

- 4) Stavite rupu ručke u pogonsku osovinu zupčanika i pričvrstite je vijcima nakon što se spoje:



- 5) Lagano okrećite ručku unutarnje košare kako biste provjerili kreće li se slobodno.
- 6) Na primjer, upotrijebite ekspanzijske vijke ili neku drugu prikladnu metodu kako biste cijeli uređaj pričvrstili na tlo radnog mjesta.

Upute za uporabu

- 1) Otvorite poklopce i stavite okvire s pčelama (saće) u držač okvira košare. Stavite dva saća na suprotnu stranu ili četiri saća kako biste održali ravnotežu tijekom rotacije.

- 2) Zatvorite poklopce.
- 3) Okrenite ručku da biste okrenuli košaru.
- 4) Nakon što je vađenje završeno, prestanite rotirati i provjerite je li operater siguran (nemojte okretati ručku u ovom trenutku). Kada se unutarnja košara prestane pomicati, otvorite poklopac i provjerite med na saću. Ako ga još ima na saću, ponovite korake 2 i 3. Ako na saću nema više meda, prijedite na sljedeći korak.
- 5) Izvadite saće iz bačve, okrenite ga na drugu stranu i vratite ga u bačvu stavljajući ga na košaru. Ponovite korake 2 i 3 dok se ne iscijedi sav med.
- 6) Ispod ventila za izlivanje stavite kantu ili drugu posudu.
- 7) Otvorite ventil za ulijevanje meda i med će poteći u predviđenu posudu. U završnoj fazi nagnite bačvu kako biste osigurali da med potpuno isteče.

Održavanje

- A) Hitno čišćenje:
 - Za čišćenje ekstraktora meda koristite vodu i ispuštite svu vodu kako biste izbjegli hrđu.
 - Alternativno, samo postavite ekstraktor s otvorenim poklopcima pored košnice - pčele će ga isprazniti.
- B) Dubinsko čišćenje:
 - Rastavite uređaj (pogledajte upute za rastavljanje u nastavku teksta). Za pranje unutarnje košare i rezervnih dijelova upotrijebite blagi deterdžent i vodu.
 - Nakon što se osuše, ponovno ih sastavite.
- C) Ekstraktor stavite na suho mjesto kada ga ne koristite. Iako je nehrđajući čelik vrlo otporan na hrđu i koroziju, na površini se mogu pojaviti mrlje od hrđe nakon izlaganja vlažnom okruženju. Ako se na površini pojave mrlje od hrđe, uklonite ih laganim abrazivnim materijalom.
- D) Ako se tijekom rada čuje neuobičajena buka, podmažite sve ležajeve mašću ili uljem sigurnim za hranu i očistite ih.
- E) Ako se valjkasti ležaj u osovini ne okreće slobodno, podmažite ga laganom mašću (kao što je bijeli litij) ili uljem.
- F) Mjenjač je trajno zatvoren, ne zahtijeva održavanje.
- G) Rastavljanje:
 - Uklonite dvije matice nalik kapicama s obje strane grede (po jednu sa svake strane) i izvucite gredu te je izvadite iz unutarnje saćaste košare.
 - Zatim dobro pazite na malu čeličnu kuglicu koja se koristi za podupiranje unutarnje košare.

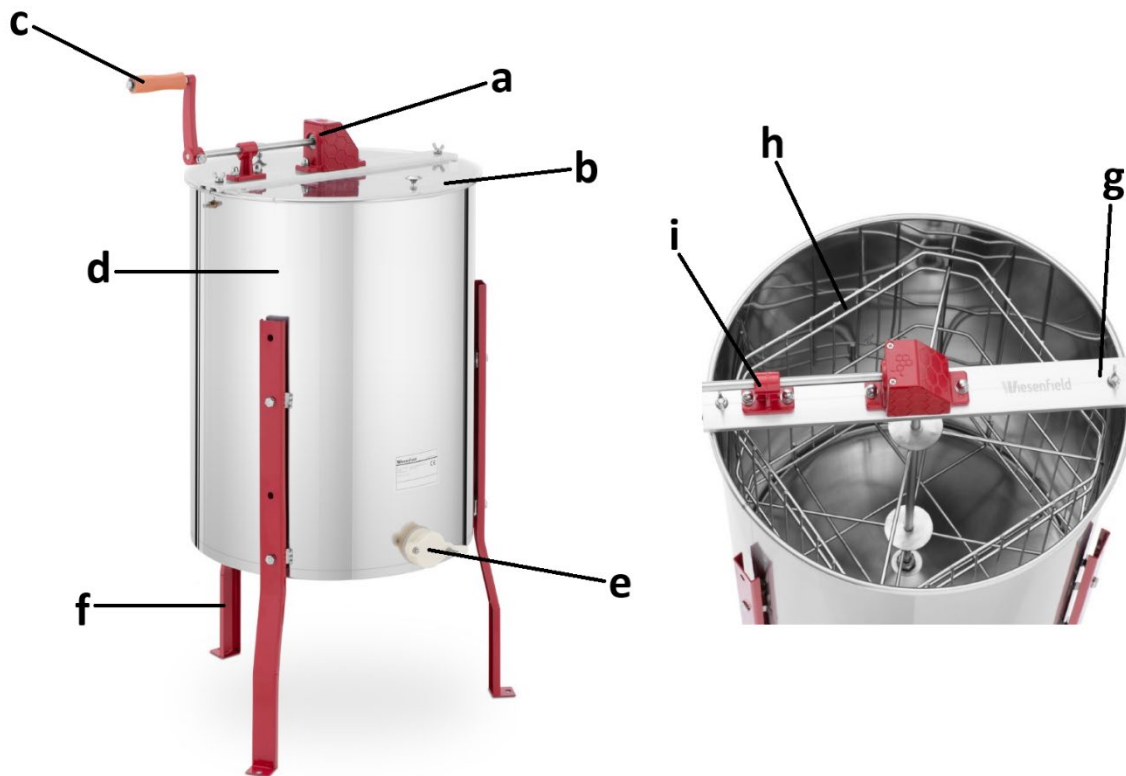


Šis naudotojo vadovas išverstas naudojant mašininį vertimą. Dėjome visas pastangas, kad vertimas būtų tikslus, tačiau atkreipkite dėmesį, kad automatiniai vertimai nėra tobuli ir neturi pakeisti žmonių vertėjų. Oficiali naudotojo vadovo versija yra anglų kalba. Bet kokie skirtumai tarp išverstos versijos ir originalo anglų kalba nėra teisiškai įpareigojantys. Jei turite klausimų dėl vertimo tikslumo, žr. anglišką versiją, kuri yra oficiali nuoroda. Daugiau kalbų versijų galite gauti paprašę el. paštu info@expondo.com.

Techniniai duomenys

Parametro aprašymas	Parametro reikšmė
Produkto pavadinimas	Rankinis medaus išsuktuvas
Modelis	WIE-BK-63
Rėmelių tipas	2
Matmenys [plotis x gylis x aukštis; mm]	39 0 x 39 0 x 90 0
Svoris [kg]	10.5

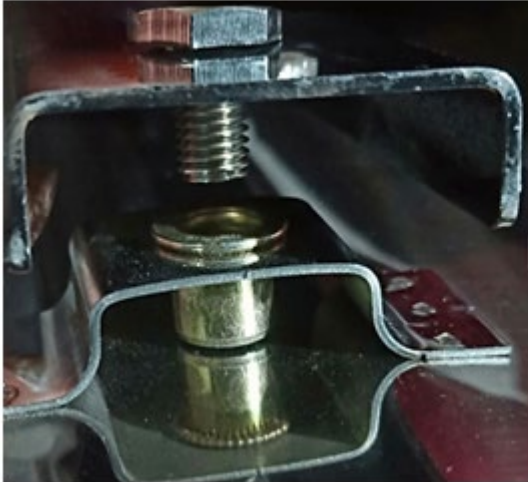
Aprašymas



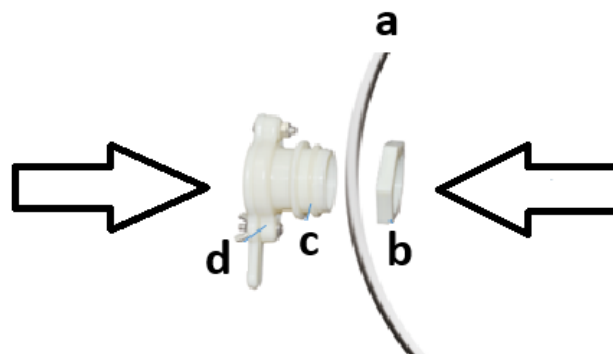
- a) Pavarų dėžė
- b) Dangtelis (x2)
- c) Rankena
- d) Statinė
- e) Pilimo vožtuvas
- f) Koja
- g) Atraminė sija
- h) Korio krepšelis
- i) Švaistiklio laikiklis

Surinkimo instrukcija

- 1) Atsargiai išimkite prietaisą iš pakuotės – saugokitės aštrių briaunų! Prieš pirmą kartą naudodami, nuimkite apsauginį maišelį ir nuvalykite jį švelniu plovikliu ir vandeniu. Džiūvimui paruoškite dulkių siurbį ant lygaus paviršiaus .
- 2) Kai kojelės visiškai išdžius, pritvirtinkite jas prie statinės M8x16 varžtais ir tvirtai priveržkite:



- 3) Įstatykite medaus pilstymo vožtuvą iš statinės išorės į iš anksto išgręžtą skylę ir priveržkite jį šešiakampe veržle iš statinės vidaus:



- a) Statinės sienelė (skerspjūvyje)
- b) Šešiakampė veržlė
- c) Guminis O žiedas
- d) Vožtuvas

- 4) Įkiškite rankenos skylę į krumpliaračio varomąją ašį ir pritvirtinkite ją varžtais, kai jie sujungs:



- 5) Šiek tiek pasukite rankenėlę ir pasukite vidinį krepšelį, kad patikrintumėte, ar jis laisvai juda.
- 6) Visą įrenginį prie darbo vietos pagrindo pritvirtinkite, pavyzdžiui, išsiplėtimo varžtais ar kitu tinkamu būdu.

Naudojimo instrukcijos

- 1) Atidarykite dangčius ir į krepšelio rėmų laikiklį įdėkite bičių rėmus (korius). Padėkite du korius priešingoje pusėje arba keturis, kad išlaikytumėte pusiausvyrą sukant.

- 2) Uždarykite dangčius.
- 3) Pasukite rankeną, kad pasuktumėte krepšį.
- 4) Baigę traukti medų, nustokite sukuti ir įsitikinkite, kad operatorius yra saugus (tuo metu nesukite rankenos). Kai vidinis krepšelis nustoja judėti, atidarykite dangtį ir patikrinkite medų koryje. Jei koryje vis dar yra medaus, pakartokite 2 ir 3 veiksmus. Jei koryje medaus nebėra, pereikite prie kito veiksmo.
- 5) Išimkite korį iš statinės, apverskite jį į kitą pusę ir įdėkite atgal į statinę, uždėdami ant krepšelio. Kartokite 2 ir 3 veiksmus, kol ištrauksite visą medų.
- 6) Po pilstymo vožtuvu padėkite kibirą ar kitą indą.
- 7) Atidarykite medaus pilstymo čiaupą ir medus tekės į tam skirtą indą. Paskutiniame etape pakreipkite statinę, kad medus ištekėtų visas.

Priežiūra

- A) Skubus valymas:
 - Medaus išspaudėją valykite vandeniu ir išleiskite visą vandenį, kad išvengtumėte rūdžių.
 - Arba tiesiog padėkite ekstraktorių atidarytais dangčiais šalia bičių avilio – bitės jį išvalys .
- B) Giluminis valymas:
 - Išardykite prietaisą (žr. išardymo instrukcijas toliau tekste). Vidinį krepšelį ir atsargines dalis plaukite švelniu plovikliu ir vandeniu.
 - Išdžiovinus juos, vėl sujunkite.
- C) Kai nenaudojate, laikykite dulkių siurbį sausoje vietoje. Nors nerūdijantis plienas yra labai atsparus rūdijimui ir korozijai, drėgnoje aplinkoje ant paviršiaus gali atsirasti rūdžių dėmių. Jei ant paviršiaus atsiranda rūdžių dėmių, jas pašalinkite lengva abrazyvine medžiaga.
- D) Jei veikimo metu girdimas nejprastas triukšmas, sutepkite visus guolius maistui saugiu tepalu arba alyva ir juos išvalykite.
- E) Jei veleno ritininis guolis nesisuka laisvai, sutepkite jį plonu tepalu (pvz., baltuoju ličio tepalu) arba alyva.
- F) Pavarų dėžė yra sandariai uždaryta visam laikui, nereikalauja jokios priežiūros.
- G) Išardymas:
 - Nuimkite dvi kepurėlės formos veržles abiejose sijos pusėse (po vieną kiekvienoje pusėje), ištraukite siją ir išimkite ją iš vidinio korio krepšelio.
 - Tada gerai pasirūpinkite mažyčiu plieniniu rutuliuku, kuris naudojamas vidiniam krepšeliui laikyti.

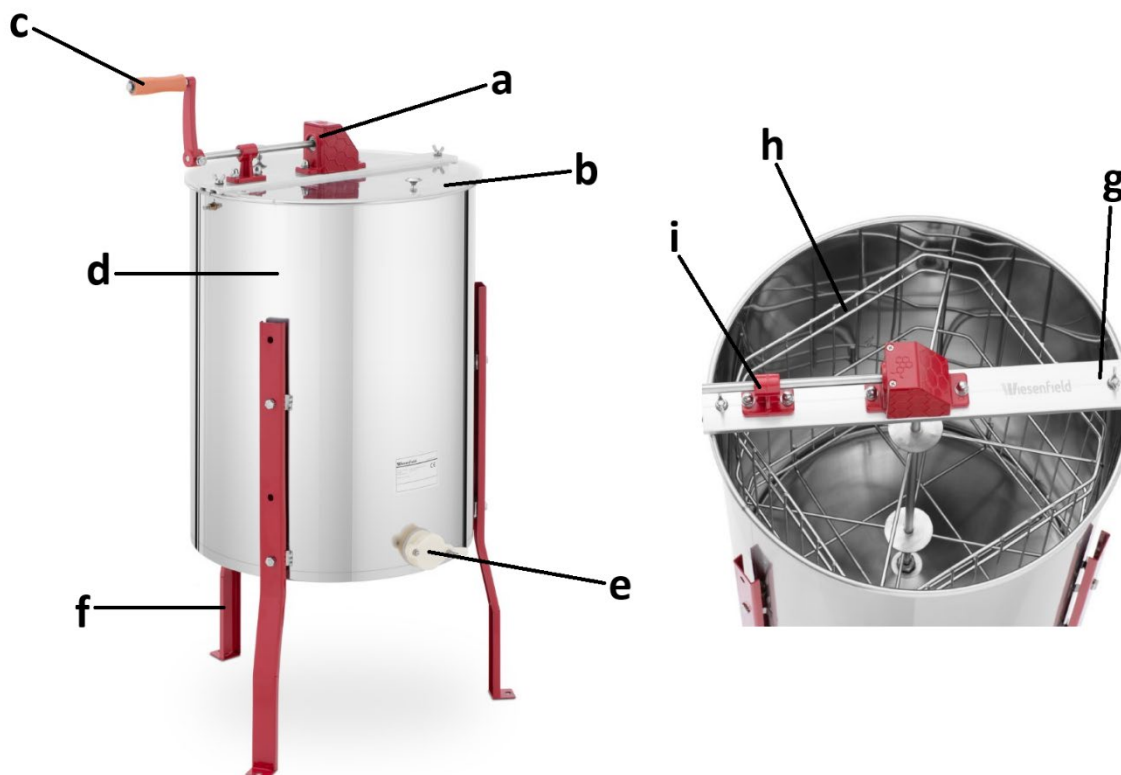


Acest Manual de utilizare a fost tradus prin traducere automată. Am depus toate eforturile pentru a ne asigura că traducerea este corectă, dar vă rugăm să rețineți că traducerile automate nu sunt perfecte și nu sunt menite să înlocuiască traducătorii umani. Versiunea oficială a Manualului de utilizare este în limba engleză. Orice diferențe dintre versiunea tradusă și versiunea originală în limba engleză nu au caracter obligatoriu din punct de vedere juridic. Dacă aveți întrebări cu privire la acuratețea traducerii, vă rugăm să consultați versiunea în limba engleză, care este referința oficială. Mai multe versiuni lingvistice sunt disponibile la cerere prin intermediul [adresei info@expondo.com](mailto:info@expondo.com).

Date tehnice

Descrierea parametrilor	Valoarea parametrului
Numele produsului	Extractor manual de miere
Model	WIE-BK-63
Tipul de rame	2
Dimensiuni [lățime x adâncime x înălțime; mm]	39 0 x 39 0 x 90 0
Greutate [kg]	10,5

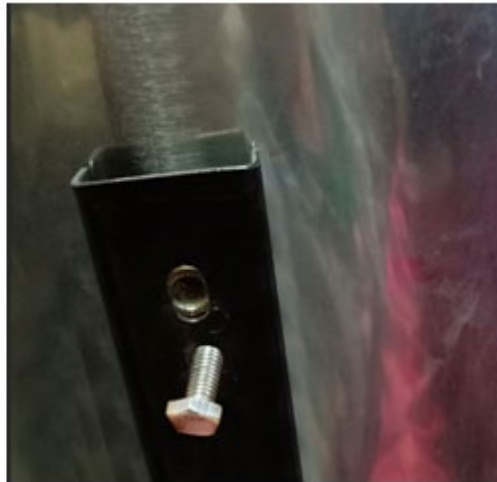
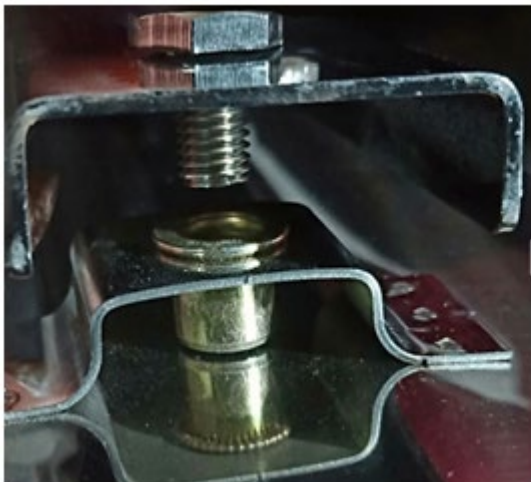
Descriere



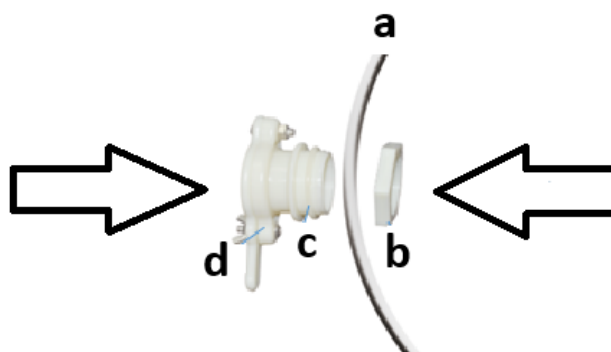
- a) Cutie de viteze
- b) Capac (x2)
- c) Mâner
- d) Baril
- e) Supapă de turnare
- f) Picior
- g) Grindă de susținere
- h) Coș de fagure
- i) Suport manivelă

Instrucțiuni de asamblare

- 1) Scoateți cu grijă dispozitivul din ambalaj – atenție la marginile ascuțite! Îndepărtați punga de protecție și curățați-l cu un detergent blând și apă înainte de prima utilizare. Hota trebuie așezată pe o podea plană pentru a se usca.
- 2) După ce s-au uscat complet, fixați toate picioarele pe țevă cu șuruburi M8x16 și strângeți-le bine:



- 3) Introduceți supapa de turnare a mierii din exteriorul butoiului în orificiul pre-găurit și strângeți-o cu piulița hexagonală din interiorul butoiului:



- a) Perete Barrell (în secțiune transversală)
- b) Piuliță hexagonală
- c) Inel O din cauciuc
- d) Supapă

- 4) Introduceți orificiul mânerului în axul de acționare al angrenajului și fixați-l cu șuruburile după ce acestea sunt potrivite:



- 5) Rotiți coșul interior rotind ușor mânerul pentru a verifica dacă se mișcă liber.
- 6) Folosiți, de exemplu, șuruburi de expansiune sau altă metodă adecvată pentru a fixa întregul dispozitiv pe solul locului de muncă.

Instrucțiuni de operare

- 1) Deschideți capacele și puneți ramele pentru albine (fagurii) în suportul pentru rame al coșului. Puneți doi faguri în partea opusă sau patru faguri pentru a menține echilibrul în timpul funcționării rotative.
- 2) Închideți capacele.
- 3) Rotiți mânerul pentru a întoarce coșul.
- 4) După ce extracția este finalizată, opriți rotirea și asigurați-vă că operatorul este în siguranță (nu rotiți mânerul în acest timp). Când coșul interior se oprește din mișcare, deschideți capacul și verificați mierea de pe fagure. Dacă mai este miere pe fagure, repetați pașii 2 și 3. Dacă nu mai este miere pe fagure, treceți la pasul următor.
- 5) Scoateți fagurele din butoi, întoarceți-l pe cealaltă parte și puneți-l înapoi în butoi, așezându-l pe coș. Repetați pașii 2 și 3 până când toată mierea este extrasă.
- 6) Așezați o găleată sau alt recipient sub supapa de turnare.
- 7) Deschideți robinetul de turnare a mierii, iar mierea va curge în recipientul furnizat. În etapa finală, înclinați butoiul pentru a vă asigura că mierea se scurge complet.

Întreținere

- A) Curățare promptă:
 - Folosiți apă pentru a curăța extractorul de miere și evacuați toată apa pentru a evita ruginirea.
 - Alternativ , așezați pur și simplu extractorul cu capacele deschise lângă un stup de albine - albinele îl vor curăța .
- B) Curățare profundă:
 - Demontați dispozitivul (consultați instrucțiunile de demontare mai jos în text). Folosiți detergent blând și apă pentru a spăla coșul interior și piesele de schimb.
 - După ce s-au uscat, le puneți din nou împreună.
- C) Păstrați extractorul într-un loc uscat atunci când nu îl utilizați. Deși oțelul inoxidabil este foarte rezistent la rugină și coroziune, pot apărea pete de rugină pe suprafață odată expus la un mediu umed. Dacă apar pete de rugină pe suprafață, îndepărtați-le cu un material abraziv ușor.
- D) Dacă există zgomote anormale în timpul funcționării, lubrifiați toți rulmenții cu vaselină sau ulei alimentar și curățați-i.
- E) Dacă rulmentul cu role din arbore nu se rotește liber, lubrifiați-l cu vaselină ușoară (cum ar fi litiu alb) sau ulei.
- F) Cutia de viteze este etanșată permanent, nu necesită întreținere.
- G) Demontare:
 - Scoateți cele două piulițe de tip capac de pe ambele părți ale grinzii (câte una pe fiecare parte) și trageți grinda afară, scoțând-o din coșul interior de fagure.
 - Apoi, aveți grijă de mica bilă de oțel care este folosită pentru a susține coșul interior.

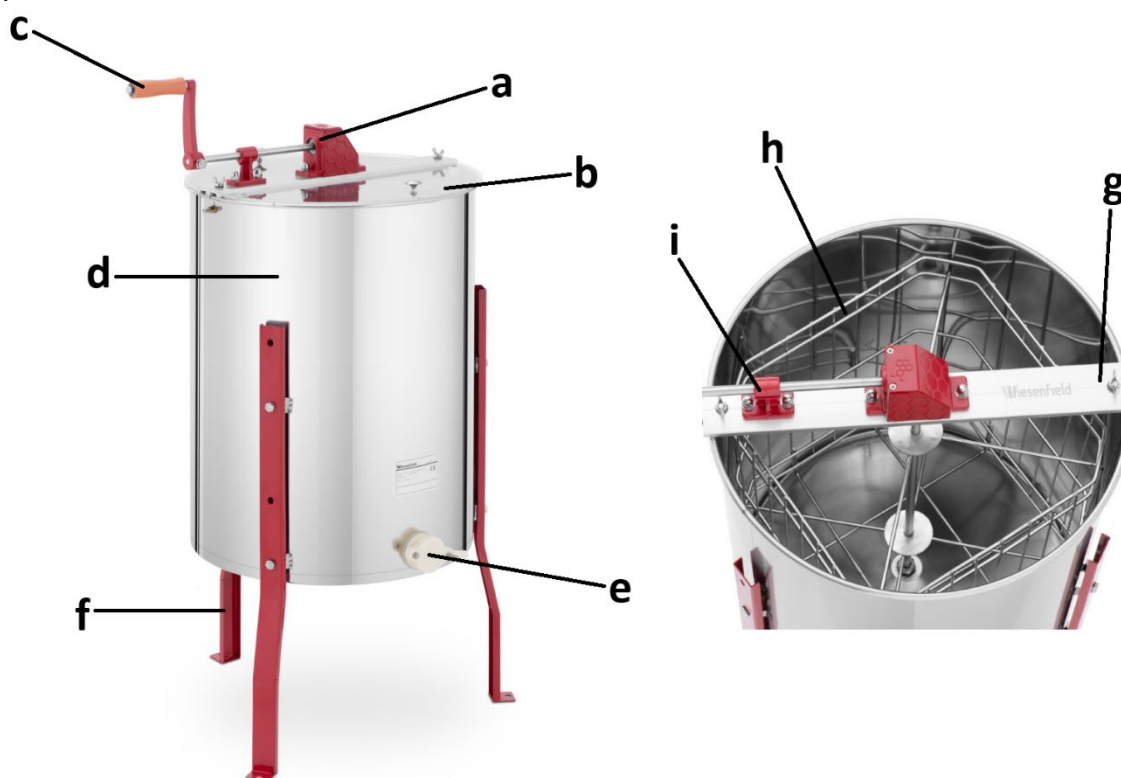


Ta uporabniški priročnik je bil preveden s strojnim prevajanjem. Potrudili smo se, da bi zagotovili točnost prevoda, vendar upoštevajte, da avtomatizirani prevodi niso popolni in niso namenjeni nadomestitvi človeških prevajalcev. Uradna različica uporabniškega priročnika je v angleščini. Morebitne razlike med prevedeno različico in izvirno angleščino niso pravno zavezujoče. Če imate kakršna koli vprašanja o točnosti prevoda, si oglejte angleško različico, ki je uradna referenca. Več jezikovnih različic je na voljo na zahtevo prek info@expondo.com.

Tehnični podatki

Opis parametra	Vrednost parametra
Ime izdelka	Ročni točilnik medu
Model	WIE-BK-63
Vrsta okvirjev	2
Dimenzije [širina x globina x višina; mm]	39 0 x 39 0 x 90 0
Teža [kg]	10,5

Opis

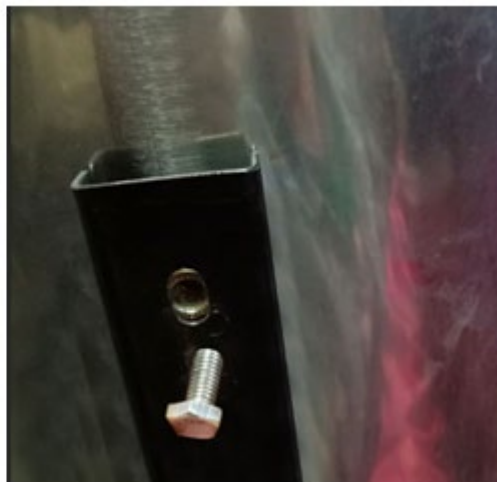
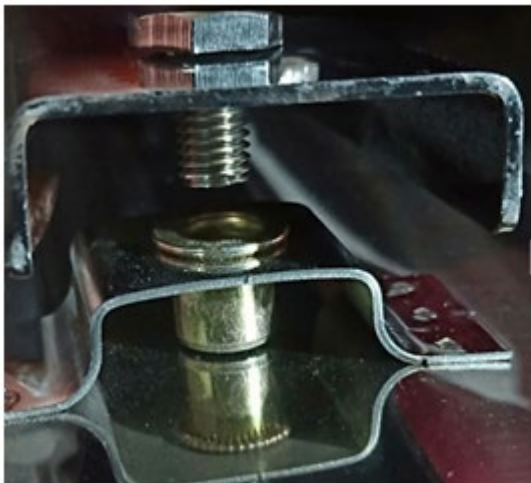


- a) Menjalnik
- b) Pokrov (x2)
- c) Ročaj
- d) Sod
- e) Izlivni ventil
- f) Noga
- g) Podporni nosilec
- h) Satovjasta košara
- i) Držalo gonilke

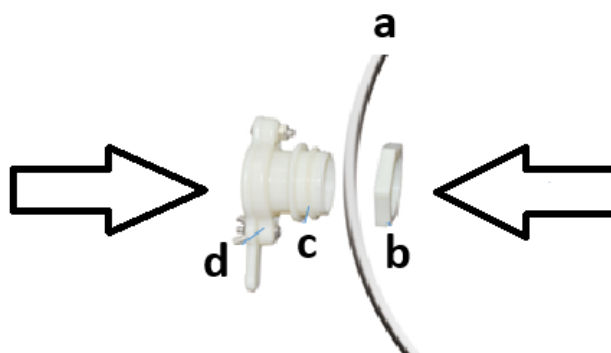
Navodila za sestavljanje

- 1) Napravo previdno vzemite iz embalaže – pazite na ostre robove! Pred prvo uporabo odstranite zaščitno vrečko in jo očistite z blagim detergentom in vodo. Ekstraktor postavite na ravna tla, da se posuši.

- 2) Ko se popolnoma posuši, pritrдите vse noge na sod z vijaki M8x16 in jih trdno privijte:



- 3) Ventil za izlivanje medu z zunanje strani sode vstavite v predhodno izvrtano luknjo in ga privijte s šestkotno matico z notranje strani sode:



- a) Stena sode (v prečnem prerezu)
 b) Šestkotna matica
 c) Gumijasti O-obroč
 d) Ventil

- 4) Vstavite luknjo ročaja v pogonsko os zobnika in jo pritrдите z vijaki, ko se poravnajo:



- 5) Notranjo košaro rahlo zavrtite tako, da ročaj obrnete, da preverite, ali se prosto premika.
 6) Na primer z ekspanzijskimi vijaki ali drugo primerno metodo pritrдите celotno napravo na tla delovnega mesta.

Navodila za uporabo

- 1) Odprite pokrove in vstavite satje v držalo košare. Na nasprotno stran postavite dva satjeva ali štiri satjeva, da ohranite ravnotežje med rotacijskim delovanjem.
- 2) Zaprite pokrove.
- 3) Zavrtite ročaj, da obrnete košaro.

- 4) Ko je postopek ekstrakcije končan, prenehajte z vrtenjem in se prepričajte, da je upravljavec varen (ročaja v tem času ne vrtite). Ko se notranja košara ustavi, odprite pokrov in preverite med na satju. Če je na satju še vedno nekaj medu, ponovite 2. in 3. korak. Če na satju ni več medu, nadaljujte z naslednjim korakom.
- 5) Vzemite satje iz soda, ga obrnite na drugo stran in ga postavite nazaj v sod, ki ga postavite na košaro. Ponavljajte 2. in 3. korak, dokler ne iztisnete vsega medu.
- 6) Pod izlivni ventil postavite vedro ali drugo posodo.
- 7) Odprite ventil za izlivanje medu in med bo stekel v predvideno posodo. Na zadnji stopnji nagnite sod, da zagotovite, da med popolnoma izteče.

Vzdrževanje

- A) Hitro čiščenje:
 - Za čiščenje medotočilnika uporabite vodo in izpusite vso vodo, da preprečite rjavenje.
 - Lahko pa ekstraktor z odprtimi pokrovi preprosto postavite poleg čebeljega panja – čebele ga bodo izpraznile .
- B) Globinsko čiščenje:
 - Napravo razstavite (glejte navodila za razstavljanje v nadaljevanju besedila). Za pranje notranje košare in rezervnih delov uporabite blag detergent in vodo.
 - Ko se posušijo, jih ponovno sestavite skupaj.
- C) Ekstrakcijsko napravo shranite na suhem mestu, ko je nerjaveče jeklo ne uporabljajte. Čeprav je nerjaveče jeklo zelo odporno proti rji in koroziji, se lahko na površini, ko je izpostavljeno mokremu okolju, pojavijo madeži rje. Če se na površini pojavijo madeži rje, jih odstranite z rahlim abrazivnim materialom.
- D) Če se med delovanjem pojavi nenavaden hrup, namažite vse ležaje z mastjo ali oljem, primernim za živila, in jih očistite.
- E) Če se valjni ležaj v gredi ne vrtili prosto, ga namažite z lahko mastjo (na primer z belim litijem) ali oljem.
- F) Menjalnik je trajno zatesnjen, zato vzdrževanje ni potrebno.
- G) Demontaža:
 - Odstranite dve matici v obliki pokrovčka na obeh straneh nosilca (po eno na vsaki strani) in izvlecite nosilec ter ga vzemite iz notranje košare s satjem.
 - Nato dobro poskrbite za majhno jekleno kroglico, ki se uporablja za podporo notranje košare.

UMWELT – UND ENTSORGUNGSHINWEISE

Hersteller an Verbraucher

Sehr geehrte Damen und Herren,

gebrauchte Elektro – und Elektronikgeräte dürfen gemäß europäischer Vorgaben [1] nicht zum unsortierten Siedlungsabfall gegeben werden, sondern müssen getrennt erfasst werden. Das Symbol der Abfalltonne auf Rädern weist auf die Notwendigkeit der getrennten Sammlung hin. Helfen auch Sie mit beim Umweltschutz. Sorgen Sie dafür, dieses Gerät, wenn Sie es nicht mehr weiter nutzen wollen, in die hierfür vorgesehenen Systeme der Getrenntsammlung zu geben.



In Deutschland sind Sie gesetzlich [2] verpflichtet, ein Altgerät einer vom unsortierten Siedlungsabfall getrennten Erfassung zuzuführen. Die öffentlich – rechtlichen Entsorgungsträger (Kommunen) haben hierzu Sammelstellen eingerichtet, an denen Altgeräte aus privaten Haushalten ihres Gebietes für Sie kostenfrei entgegengenommen werden. Möglicherweise holen die rechtlichen Entsorgungsträger die Altgeräte auch bei den privaten Haushalten ab.

Bitte informieren Sie sich über Ihren lokalen Abfallkalender oder bei Ihrer Stadt – oder Gemeindeverwaltung über die in Ihrem Gebiet zur Verfügung stehenden Möglichkeiten der Rückgabe oder Sammlung von Altgeräten.

[1] RICHTLINIE 2002/96/EG DES EUROPÄISCHEN PARLAMENTS UND DES RATES

ÜBER ELEKTRO – UND ELEKTRONIK – ALTGERÄTE

[2] Gesetz über das Inverkehrbringen, die Rücknahme und die umweltverträgliche Entsorgung

von Elektro – und Elektronikgeräten (Elektro – und Elektronikgerätegesetz – ElektroG).

Utylizacja produktu

Produkty elektryczne i elektroniczne po zakończeniu okresu eksploatacji wymagają segregacji i oddania ich do wyznaczonego punktu odbioru. Nie wolno wyrzucać produktów elektrycznych razem z odpadami gospodarstwa domowego. Zgodnie z dyrektywą WEEE 2012/19/UE obowiązującą w Unii Europejskiej, urządzenia elektryczne i elektroniczne wymagają segregacji i utylizacji w wyznaczonych miejscach. Dbając o prawidłową utylizację, przyczyniasz się do ochrony zasobów naturalnych i zmniejszasz negatywny wpływ oddziaływania na środowisko, człowieka i otoczenie. Zgodnie z krajowym prawodawstwem, nieprawidłowe usuwanie odpadów elektrycznych i elektronicznych może być karane!

For the disposal of the device please consider and act according to the national and local rules and regulations.

CONTACT

expondo Polska sp. z o.o. sp. k.

ul. Nowy Kisielin-Innowacyjna 7

66-002 Zielona Góra | Poland, EU

e-mail: info@expondo.com