

USER MANUAL

BEDIENUNGSANLEITUNG
INSTRUKCJA OBSŁUGI
NÁVOD K POUŽITÍ
MANUEL D'UTILISATION
ISTRUZIONI PER L'USO
MANUAL DE INSTRUCCIONES
HASZNÁLATI ÚTMUTATÓ
BRUGSANVISNINGENKEL

TELESCOPIC BRUSH FOR CLEANING GLASS SURFACES

DE	3
EN	5
PL	7
CZ	9
FR	11
IT	13
ES	15
HU	17
DA	19

PRODUKTNAME	WASCHBÜRSTE
PRODUCT NAME	TELESCOPIC BRUSH FOR CLEANING GLASS SURFACES
NAZWA PRODUKTU	SZCZOTKA TELESKOPOWA DO MYCIA POWIERZCHNI SZKLANYCH
NÁZEV VÝROBKU	TELESKOPICKÝ KARTÁČ NA ČISTĚNÍ SKLENĚNÝCH POVRCHŮ
NOM DU PRODUIT	BROSSE TÉLESCOPIQUE POUR NETTOYER LES SURFACES VITRÉES
NOME DEL PRODOTTO	SPAZZOLA TELESCOPICA PER LA PULIZIA DELLE SUPERFICI IN VETRO
NOMBRE DEL PRODUCTO	CEPILLO TELESCÓPICO PARA LIMPIAR SUPERFICIES DE VIDRIO
TERMÉK NEVE	TELESZKÓPOS KEFE ÜVEGFELÜLETEK TISZTÍTÁSÁRA
PRODUKTNAVN	TELESKOPBØRSTE TIL RENGØRING AF GLASOVERFLADER
MODELL	
PRODUCT MODEL	
MODEL PRODUKTU	ULX-SOCL S
MODEL VÝROBKU	ULX-SOCL M
MODÈLE	ULX-SOCL L
MODELLO	ULX-SOCL XL
MODELO	ULX-SOCL XL CARBON
MODELL	
MODEL	
HERSTELLER	
MANUFACTURER	
PRODUCENT	
VÝROBCE	
FABRICANT	EXPONDO POLSKA SP. Z O.O. SP. K.
PRODUTTORE	
FABRICANTE	
TERMELŐ	
PRODUCENT	
ANSCHRIFT DES HERSTELLERS	
MANUFACTURER ADDRESS	
ADRES PRODUCENTA	
ADRESA VÝROBCE	
ADRESSE DU FABRICANT	UL. NOWY KISIELIN-INNOWACYJNA 7, 66-002 ZIELONA GÓRA POLAND, EU
INDIRIZZO DEL PRODUTTORE	
DIRECCIÓN DEL FABRICANTE	
A GYÁRTÓ CÍME	
PRODUCENTENS ADRESSE	

TECHNISCHE DATEN

Parameter	Werte		
Produktname	TELESKOPBÜRSTE FÜR DIE REINIGUNG VON GLASFLÄCHEN		
Modell	ULX-SOCL S	ULX-SOCL M	ULX-SOCL L
Max. Wassereingangsdruck [bar]	5,9	5,9	5,9
Max./min. Bürstenauszug [m]	3,6/1,25	5,4/1,63	7,2/1,78
Wasserschlauchlänge [m]	20	20	20
Bürstenbreite [cm]	35	35	35
Gewicht [kg]	2,15	2,6	3,2
Produktname	TELESKOPBÜRSTE FÜR DIE REINIGUNG VON GLASFLÄCHEN		
Modell	ULX-SOCL XL	ULX-SOCL XL KOHLENSTOFF	
Max. Wassereingangsdruck [bar]	5,9	5,9	
Max./min. Bürstenauszug [m]	9/1,89	9/1,89	
Wasserschlauchlänge [m]	20	20	
Bürstenbreite [cm]	35	35	
Gewicht [kg]	3,8	3,0	



Gebrauchsanweisung beachten.



HINWEIS! Lesen Sie alle Sicherheitshinweise und Anweisungen. Die Nichtbeachtung der Sicherheitshinweise und Anweisungen kann zu schweren Verletzungen oder zum Tod führen.

Der Begriff „Gerät“ oder „Produkt“ in den Warnhinweisen und in der Beschreibung der Gebrauchsanweisung bezieht sich auf TELESKOPBÜRSTE FÜR DIE REINIGUNG VON GLASFLÄCHEN.

1. ANWENDUNGSSICHERHEIT

- Halten Sie den Arbeitsbereich aufgeräumt und gut beleuchtet. Unordnung oder schlechte Beleuchtung kann zu Unfällen führen. Seien Sie vorausschauend, achten Sie darauf, was Sie tun, und nutzen Sie Ihren gesunden Menschenverstand, wenn Sie das Gerät benutzen.
- Wenn Sie Zweifel an der Funktionstüchtigkeit des Produkts haben oder wenn es beschädigt ist, wenden Sie sich bitte an den Kundendienst des Herstellers.
- Reparaturen dürfen nur vom Kundendienst des Herstellers durchgeführt werden. Keine Reparaturen in Eigenregie durchführen!

- Bewahren Sie Verpackungsteile und kleine Montageteile außerhalb der Reichweite von Kindern auf.
- Überschätzen Sie Ihre Fähigkeiten nicht. Achten Sie darauf, bei der Arbeit stets das Gleichgewicht und die Stabilität zu halten. Dies ermöglicht eine bessere Kontrolle des Geräts in unerwarteten Situationen.
- Trennen Sie die Wasserzufuhr, bevor Sie Einstellungen vornehmen, Zubehörteile auswechseln und nach Arbeiten am Gerät. Eine diese vorbeugende Maßnahme wird das Unfallrisiko reduziert.
- Es ist untersagt die Konstruktion des Geräts zu verändern, um die Parameter oder Bauweise des Geräts zu modifizieren.
- Das Gerät muss von Feuer- und Wärmequellen ferngehalten werden.
- Der empfohlene Versorgungsdruck darf nicht überschritten werden, da hierdurch Beschädigungen des Geräts verursacht werden können.

2. UMFANG DER ANWENDUNG

Das Produkt ist für die Reinigung von Glas und ähnlichen Oberflächen bestimmt.

Für Schäden, die durch unsachgemäßen Gebrauch entstehen, haftet der Betreiber.

3. PRODUKTBESCHREIBUNG

⚠ ACHTUNG! Die Zeichnung von diesem Produkt befindet sich auf der letzte Seite der Bedienungsanleitung S. 21-29.

- Bürste
- Wasserschlauchsystem
- Verriegelungsklammern
- Teleskoprohr
- Griff
- Anschluss an die Wasserversorgung

4. MONTAGE DES PRODUKTS

- Verbinden Sie die kurzen Wasserschläuche mit den "Y"- und "T"-Anschlüssen (Abb. 1a, 1b, 1c).
- Schließen Sie das Wasserschlauchset an die Bürste an (Abb. 1d).
- Schließen Sie den Winkeladapter an die Bürste an (Abb. 1e, 1f).
- Führen Sie den Wasserschlauch durch das Teleskoprohr (Abb. 1g).
- Wenn der Schlauch in der Öffnung des Teleskoprohrs sichtbar ist, hebeln Sie es auf und ziehen Sie das Schlauchende aus der Öffnung (Abb. 1h, 1i, 1j).
- Verbinden Sie das Teleskoprohr mit der Bürste und schließen Sie den Wasserschlauch an den Anschluss an. Stellen Sie den richtigen Winkel zwischen der Bürste und dem Teleskoprohr ein (Abb. 1k, 1l, 1m).
- Verbinden Sie den langen Wasserschlauch mit dem anderen Teil des Schlauches mit einer Kupplung. Befestigen Sie am Ende des Schlauchs einen für die Wasserversorgung geeigneten Anschluss (Abb. 1n).

5. REPARATUREN

Schritt 1: Montage der Klemme

- Sortieren Sie die Teile (Abb. 2a).
- Schieben Sie die Schelle über das Rohr (Abb. 2b).
- Bringen Sie die Klemme an der richtigen Stelle an (Abb. 2c).

Schritt 2: Anbringen der Dichtung

- Legen Sie die Dichtung auf das Ende des Rohrs (Abb. 3a).
- Richten Sie die Rillen aus (Abb. 3b).
- Verbinden Sie die Rohre (Abb. 3c).

Schritt 3: Installation der Verbindung

Schieben Sie die Klammer in die entsprechende Position (Abb. 4a).

Schritt 4: Montage des Klemmhebels

- Ziehen Sie den kleineren Arm der Kunststoffklammer mit einer Schraube fest (Abb. 5a).
- Schrauben Sie den Hebel mit einer Schraube an den größeren Klemmarm (Abb. 5b).
- Öffnen Sie den Hebel, um die Länge des Teleskoprohrs einzustellen, oder schließen Sie den Hebel, um die Länge zu fixieren (Abb. 5c).

6. EINSTELLUNG DER SPANNKRAFT

- Ziehen Sie die Hebelschraube im Uhrzeigersinn an, um die Klemmkraft zu erhöhen (Abb. 6a).
- Lösen Sie die Hebelschraube gegen den Uhrzeigersinn, um die Klemmkraft zu verringern (Abb. 6b).

7. ANWENDUNGSHINWEISE

- Wenn die Schlauchverbindungen undicht sind (siehe Abbildung 7a, mit "A" gekennzeichnete Stellen), versuchen Sie, die Schlauchenden tiefer zu setzen.
- Stellen Sie sicher, dass der Winkeladapter richtig angezogen ist.
- Lagern Sie das Produkt an einem gut belüfteten und trockenen Ort.

USER MANUAL

TECHNICAL DATA

Parameter description	Parameter value		
Product name	TELESCOPIC BRUSH FOR CLEANING GLASS SURFACES		
Model	ULX-SOCL S	ULX-SOCL M	ULX-SOCL L
Max. water inlet pressure [bar]	5,9	5,9	5,9
Max./min. brush extension [m]	3,6/1,25	5,4/1,63	7,2/1,78
Water hose length [m]	20	20	20
Brush width [cm]	35	35	35
Weight [kg]	2,15	2,6	3,2
Product name	TELESCOPIC BRUSH FOR CLEANING GLASS SURFACES		
Model	ULX-SOCL XL	ULX-SOCL XL CARBON	
Max. water inlet pressure [bar]	5,9	5,9	
Max./min. brush extension [m]	9/1,89	9/1,89	
Water hose length [m]	20	20	
Brush width [cm]	35	35	
Weight [kg]	3,8	3,0	



Read the manual before use.



CAUTION! Read all safety warnings and instructions. Failure to follow warnings and instructions could result in serious injury or even death.

The term „device“ or „product“ in the warnings and in the description of the instructions refers to: TELESCOPIC BRUSH FOR CLEANING GLASS SURFACES.

1. SAFETY OF USE

- Keep the work area tidy and well-lit. Disorder or poor lighting can lead to accidents. Be foresighted, watch what you are doing, and use common sense when using the device.
- If in doubt as to whether the product is working properly or found to be damaged, contact the manufacturer's technical service.
- Only the manufacturer's service department may repair the appliance. Do not attempt to repair the product on your own!
- Keep packaging components and small installation parts out of the reach of children.
- Do not overestimate your capabilities. Maintain body balance and equilibrium at all times during operation. This allows for better control of the machine in unexpected situations.

- Disconnect the water supply before making adjustments, replacing accessories, and after working with the device. This precaution reduces the risk of accidents.
- Do not tamper with the device to alter its performance or design.
- Keep the unit away from sources of fire and heat.
- Do not exceed the recommended supply pressure as this may damage the unit.

2. SCOPE OF APPLICATION

The product is designed for cleaning glass and similar surfaces.

The operator is responsible for any damage caused by misuse.

3. PRODUCT DESCRIPTION

⚠ ATTENTION! This product's view can be found on the last pages of the operating instructions (pp. 21-29).

- Brush
- Water hose system
- Locking clamps
- Telescopic tube
- Handle
- Water supply connection

4. PRODUCT ASSEMBLY

- Connect the short water hoses with the „Y“ and „T“ connectors (fig. 1a, 1b, 1c).
- Connect the water hose set to the brush (Fig. 1d).
- Connect the angle adapter to the brush (Fig. 1e, 1f).
- Pass the water hose through the telescopic tube (Fig. 1g).
- When the hose is visible in the opening of the telescopic tube, lever it up and pull the end of the hose out of the opening (fig. 1h, 1i, 1j).
- Connect the telescopic tube to the brush and connect the water hose to the connector. Adjust the correct angle between the brush and the telescopic tube (Fig. 1k, 1l, 1m).
- Connect the long water hose to the other part of the hose with a coupling. At the end of the hose, attach a connector suitable for the water supply (fig. 1n).

5. REPAIRS

Step 1: Mounting the clamp

- Sort the parts (fig. 2a).
- Slide the clamp over the pipe (fig. 2b).
- Put the clamp in the right place (fig. 2c).

Step 2: Installing the gasket

- Place the gasket on the end of the pipe (fig. 3a).
- Align the grooves (fig. 3b).
- Connect the pipes (fig. 3c).

Step 3: Installation of the connection

Slide the clamp into the appropriate position (Fig. 4a).

Step 4: Installation of the clamping lever

- Tighten the smaller arm of the plastic clamp with a screw (Fig. 5a).
- Screw the lever to the larger clamp arm with a screw (fig. 5b).
- Open the lever to adjust the length of the telescopic tube or close the lever to lock the length (fig. 5c).

6. CLAMPING FORCE ADJUSTMENT

- Tighten the lever screw clockwise to increase the clamping force (Fig. 6a).
- Loosen the lever screw counterclockwise to reduce the clamping force (fig. 6b).

7. DIRECTIONS FOR USE

- If there are leaks in the hose connections (see Figure 7a, locations marked „A“), try to seat the hose ends deeper.
- Ensure that the angle adapter is properly tightened.
- Store the product in a well-ventilated and dry place.

DANE TECHNICZNE

Opis parametru	Wartość parametru		
Nazwa produktu	SZCZOTKA TELESKOPOWA DO MYCIA POWIERZCHNI SZKLANÝCH		
Model	ULX-SOCLS	ULX-SOCL M	ULX-SOCL L
Maks. ciśnienie wejściowe wody [bar]	5,9	5,9	5,9
Maks./min. wysunięcie szczotki [m]	3,6/1,25	5,4/1,63	7,2/1,78
Długość węża wodnego [m]	20	20	20
Szerokość szczotki [cm]	35	35	35
Waga [kg]	2,15	2,6	3,2
Nazwa produktu	SZCZOTKA TELESKOPOWA DO MYCIA POWIERZCHNI SZKLANÝCH		
Model	ULX-SOCL XL	ULX-SOCL XL CARBON	
Maks. ciśnienie wejściowe wody [bar]	5,9	5,9	
Maks./min. wysunięcie szczotki [m]	9/1,89	9/1,89	
Długość węża wodnego [m]	20	20	
Szerokość szczotki [cm]	35	35	
Waga [kg]	3,8	3,0	



Przed użyciem należy zapoznać się z instrukcją.



UWAGA! Przeczytać wszystkie ostrzeżenia dotyczące bezpieczeństwa oraz wszystkie instrukcje. Niezastosowanie się do ostrzeżeń i instrukcji może spowodować ciężkie obrażenia ciała lub śmierć.

Termin „urządzenie” lub „produkt” w ostrzeżeniach i w opisie instrukcji odnosi się do: SZCZOTKA TELESKOPOWA DO MYCIA POWIERZCHNI SZKLANÝCH.

1. BEZPIECZEŃSTWO UŻYTKOWANIA

- Utrzymywać porządek w miejscu pracy i dobre oświetlenie. Nieporządek lub złe oświetlenie może prowadzić do wypadków. Należy być przewidującym, obserwować co się robi i zachowywać rozsądek podczas używania urządzenia.
- W razie wątpliwości czy produkt działa poprawnie lub stwierdzenia uszkodzenia należy skontaktować się z serwisem producenta.
- Naprawę produktu może wykonać wyłącznie serwis producenta. Nie wolno dokonywać napraw samodzielnie!
- Elementy opakowania oraz drobne elementy montażowe należy przechowywać w miejscu niedostępnym dla dzieci.

- Nie należy przeceniać swoich możliwości. Utrzymywać balans i równowagę ciała przez cały czas pracy. Umożliwia to lepszą kontrolę nad urządzeniem w nieoczekiwanych sytuacjach.
- Przed przystąpieniem do regulacji, wymiany osprzętu, a także po zakończeniu pracy z urządzeniem należy odłączyć dopływ wody. Taki środek zapobiegawczy zmniejsza ryzyko wypadku.
- Zabrania się ingerowania w konstrukcję urządzenia celem zmiany jego parametrów lub budowy.
- Trzymać urządzenia z dala od źródeł ognia i ciepła.
- Nie należy przekraczać zalecanego ciśnienia zasilania, ponieważ może to uszkodzić urządzenie.

2. ZAKRES ZASTOSOWANIA

Produkt przeznaczony jest do czyszczenia powierzchni szklanych oraz podobnych.

Odpowiedzialność za wszelkie szkody powstałe w wyniku użytkowania niezgodnego z przeznaczeniem ponosi użytkownik.

3. OPIS PRODUKTU

UWAGA: Rysunek produktu znajduje się na końcu instrukcji na stronie: 21-29.

- Szczotka
- System węży wodnych
- Zaciski blokujące
- Teleskopowa rura
- Uchwyt
- Złącze do źródła wody

4. MONTAŻ PRODUKTU

- Połączyć krótkie węży wodne za pomocą złączy „Y” oraz „T” (rys. 1a, 1b, 1c).
- Podłączyć zestaw węży wodnych do szczotki (rys. 1d).
- Podłączyć adapter kąta do szczotki (rys. 1e, 1f).
- Przełożyć wąż wodny przez rurę teleskopową (rys. 1g).
- Gdy wąż będzie widoczny w otworze rury teleskopowej, podważyć go i wyciągnąć końcówkę węża z otworu (rys. 1h, 1i, 1j).
- Podłączyć rurę teleskopową do szczotki oraz podłączyć wąż wodny do złącza. Dostosować odpowiedni kąt pomiędzy szczotką a rurą teleskopową (rys. 1k, 1l, 1m).
- Połączyć długi wąż wodny z drugą częścią węża za pomocą złącza. Na końcu węża podłączyć złącze odpowiednie do danego źródła wody (rys. 1n).

5. NAPRAWY

Krok 1: Montaż zacisku

- Posegregować części (rys. 2a).
- Wsunąć zacisk na rurę (rys. 2b).
- Ustawić zacisk na właściwym miejscu (rys. 2c).

Krok 2: Montaż uszczelki

- Umieścić uszczelkę na końcu rury (rys. 3a).
- Dopasować wyżłobienia (rys. 3b).
- Połączyć rury (rys. 3c).

Krok 3: Instalacja połączenia

Wsunąć zacisk na odpowiednią pozycję (rys. 4a).

Krok 4: Instalacja dźwigni zaciskowej

- Przykręcić śrubą mniejsze ramię plastikowego zacisku (rys. 5a).
- Przykręcić dźwignię do większego ramienia zacisku za pomocą śruby (rys. 5b).
- Otworzyć dźwignię, aby regulować długość teleskopowej rury lub zamknąć dźwignię, aby zablokować długość (rys. 5c).

6. REGULACJA SIŁY ZACISKU

- Przykręcić śrubę dźwigni zgodnie z kierunkiem ruchu wskazówek zegara, aby zwiększyć siłę zacisku (rys. 6a).
- Odkręcić śrubę dźwigni przeciwnie do kierunku ruchu wskazówek zegara, aby zmniejszyć siłę zacisku (rys. 6b).

7. WSKAZÓWKI UŻYTKOWANIA

- Jeżeli występują przecieki w złączach węży (patrz rys 7a, miejsca oznaczone literą „A”), należy spróbować osadzić głębiej końcówki węży.
- Upewnić się, że adapter kątowy jest prawidłowo dokręcony.
- Przechowywać produkt w dobrze wentylowanym i suchym miejscu.

NÁVOD K POUŽITÍ

TECHNICKÉ ÚDAJE

Popis parametru	Hodnota parametru		
Název výrobku	TELESKOPICKÝ KARTÁČ NA ČIŠTĚNÍ SKLENĚNÝCH PLOCH		
Model	ULX-SOCL S	ULX-SOCL M	ULX-SOCL L
Max. vstupní tlak vody [bar]	5,9	5,9	5,9
Max./min. nástavec kartáče [m]	3,6/1,25	5,4/1,63	7,2/1,78
Délka hadice na vodu [m]	20	20	20
Šířka štětce [cm]	35	35	35
Hmotnost [kg]	2,15	2,6	3,2

Název výrobku	TELESKOPICKÝ KARTÁČ NA ČIŠTĚNÍ SKLENĚNÝCH PLOCH	
Model	ULX-SOCL XL	ULX-SOCL XL CARBON
Max. vstupní tlak vody [bar]	5,9	5,9
Max./min. nástavec kartáče [m]	9/1,89	9/1,89
Délka hadice na vodu [m]	20	20
Šířka štětce [cm]	35	35
Hmotnost [kg]	3,8	3,0



Před použitím se seznamte s pokyny.



UPOZORNĚNÍ! Přečtěte si všechna bezpečnostní varování a pokyny. Nedodržování varování a pokynů může způsobit těžké zranění nebo smrt.

Termín „zařízení“ nebo „produkt“ ve varováních a v popisu návodu odkazuje na: TELESKOPICKÝ KARTÁČ NA ČIŠTĚNÍ SKLENĚNÝCH PLOCH.

1. BEZPEČNOST POUŽÍVÁNÍ

- Udržujte pracovní prostor uklizený a dobře osvětlený. Nepořádek nebo nedostatečné osvětlení může vést k nehodám a úrazům. Buďte předvídaví, sledujte, co děláte, a při používání zařízení používejte zdravý rozum.
- Pokud máte pochybnosti, zda výrobek pracuje správně, nebo v případě výskytu poruchy kontaktujte servis výrobce.
- Opravy výrobku může provádět pouze servis výrobce. Je zakázáno provádět opravy svépomocně! Části balení a drobné montážní prvky ukládejte mimo dosah dětí.

- Nepřečenujte své možnosti. Po celou dobu práce udržujte rovnováhu. Ta umožňuje lepší kontrolu nad zařízením v neočekávaných situacích.
- Před seřizováním, výměnou příslušenství a po práci se zařízením odpojte přívod vody. Toto preventivní opatření snižuje riziko úrazu.
- Je zakázáno zasahovat do konstrukce zařízení a provádět změny jeho parametrů nebo konstrukce.
- Zařízení nepoužívejte ani neukládejte v blízkosti zdrojů ohně a tepla.
- Nepřekračujte doporučený přívodní tlak, mohlo by to poškodit zařízení.

2. ROZSAH POUŽITÍ

Přípravek je určen k čištění skla a podobných povrchů.

Za případné škody způsobené nesprávným používáním odpovídá provozovatel.

3. POPIS VÝROBKU



POZNÁMKA! Nákras tohoto produktu naleznete na konci návodu na str. 21-29.

- Kartáč
- Systém vodních hadic
- Uzamykací svorky
- Teleskopická trubice
- Držák
- Vodovodní přípojka

4. MONTÁŽ PRODUKTU

- Připojte krátké vodní hadice ke konektorům „Y“ a „T“ (obr. 1a, 1b, 1c).
- Připojte sadu vodní hadice ke kartáči (obr. 1d).
- Připojte úhlový adaptér ke kartáči (obr. 1e, 1f).
- Vodní hadici protáhněte teleskopickou trubicí (obr. 1g).
- Jakmile je hadice viditelná v otvoru teleskopické trubky, vypáče ji nahoru a vytáhněte konec hadice z otvoru (obr. 1h, 1i, 1j).
- Připojte teleskopickou trubicí ke kartáči a připojte vodní hadici ke konektoru. Nastavte správný úhel mezi kartáčem a teleskopickou trubicí (obr. 1k, 1l, 1m).
- Připojte dlouhou vodní hadici k druhé části hadice pomocí spojky. Na konec hadice připojte konektor vhodný pro přívod vody (obr. 1n).

5. OPRAVY

Krok 1: Montáž svorky

- Roztříďte díly (obr. 2a).
- Nasuňte svorku přes trubku (obr. 2b).
- Umístěte svorku na správné místo (obr. 2c).

Krok 2: Instalace těsnění

- Umístěte těsnění na konec trubky (obr. 3a).
- Vyrovnejte drážky (obr. 3b).
- Připojte potrubí (obr. 3c).

Krok 3: Instalace připojení

Posuňte svorku do příslušné polohy (obr. 4a).

Krok 4: Instalace upínací páky

- Menší rameno plastové svorky utáhněte šroubem (obr. 5a).
- Příšroubujte páku k většímu upínacímu ramenu pomocí šroubu (obr. 5b).
- Otevřete páčku pro nastavení délky teleskopické trubky nebo zavřete páku pro zajištění délky (obr. 5c).

6. NASTAVENÍ UPÍNACÍ SÍLY

- Utažením šroubu páky ve směru hodinových ručiček zvýšíte upínací sílu (obr. 6a).
- Povolením šroubu páky proti směru hodinových ručiček snížíte upínací sílu (obr. 6b).

7. POKYNY K POUŽÍVÁNÍ

- Pokud jsou v přípojkách hadic netěsnosti (viz obrázek 7a, místa označená „A“), pokuste se konce hadic usadit hlouběji.
- Ujistěte se, že je úhlový adaptér řádně utažen.
- Výrobek skladujte na dobře větraném a suchém místě.

DÉTAILS TECHNIQUES

Description du paramètre	Valeur du paramètre		
Nom de produit	BROSSE TÉLESCOPIQUE POUR NETTOYER LES SURFACES VITRÉES		
Modèle	ULX-SOCLS	ULX-SOCL M	ULX-SOCL L
Max. pression d'entrée d'eau [bar]	5,9	5,9	5,9
Maximum minimum. extension de la brosse [m]	3,6/1,25	5,4/1,63	7,2/1,78
Longueur du tuyau d'eau [m]	20	20	20
Largeur de brosse [cm]	35	35	35
Poids [kg]	2,15	2,6	3,2

Description du paramètre	Valeur du paramètre	
Nom de produit	BROSSE TÉLESCOPIQUE POUR NETTOYER LES SURFACES VITRÉES	
Modèle	ULX-SOCL XL	ULX-SOCL XL CARBONE
Max. pression d'entrée d'eau [bar]	5,9	5,9
Maximum minimum. extension de la brosse [m]	9/1,89	9/1,89
Longueur du tuyau d'eau [m]	20	20
Largeur de brosse [cm]	35	35
Poids [kg]	3,8	3,0



Veuillez lire attentivement le mode d'emploi ci-dessous avant d'utiliser le produit.



ATTENTION! Lire tous les avertissements et instructions de sécurité. Le non-respect des avertissements et des instructions peut entraîner des blessures graves ou la mort.

Le terme „appareil“ ou „produit“ dans les avertissements et dans la description des instructions fait référence à: BROSSE TÉLESCOPIQUE POUR NETTOYER LES SURFACES VITRÉES.

1. SÉCURITÉ DE L'EXPLOITATION

- Gardez la zone de travail propre et bien éclairée. Tout désordre ou mauvais éclairage risquent d'entraîner des accidents. Soyez prévoyant, surveillez ce que vous faites et faites preuve de bon sens lorsque vous utilisez l'appareil.
- En cas des doutes concernant le bon fonctionnement de l'appareil et son endommagement, contactez le service du fabricant.
- Le produit ne peut être réparé que par le service après-vente du fabricant. Ne pas réparer l'appareil par ses propres soins !

- Tenir hors de portée des enfants les éléments d'emballage et les petits éléments d'assemblage.
- Ne surestimez pas vos capacités. Maintenez l'équilibre du corps à tout moment du travail. Cela permet de mieux contrôler l'appareil dans des situations inattendues.
- Débranchez l'alimentation en eau avant d'effectuer des réglages, de remplacer des accessoires et après avoir travaillé avec l'appareil. Cela réduit le risque d'accident.
- Il est interdit d'apporter une quelconque modification à l'appareil afin de changer ses paramètres ou sa construction.
- Tenez l'appareil à l'écart des sources de chaleur et de feu.
- Ne dépassez pas la pression d'alimentation recommandée au risque d'endommager l'appareil.

2. CHAMP D'APPLICATION

Le produit est conçu pour nettoyer le verre et les surfaces similaires.

L'opérateur est responsable de tout dommage causé par une mauvaise utilisation.

3. DESCRIPTION DU PRODUIT



ATTENTION! Le plan de ce produit se trouve à la dernière page du manuel d'utilisation, p. 21-29.

- Brosse
- Système de tuyau d'eau
- Pincettes de verrouillage
- Barre télescopique
- Poignée
- Connexion d'alimentation en eau

4. ASSEMBLAGE DU PRODUIT

- Connectez les tuyaux d'eau courts avec les connecteurs „Y“ et „T“ (fig. 1a, 1b, 1c).
- Raccordez le jeu de tuyaux d'eau à la brosse (Fig. 1d).
- Connectez l'adaptateur d'angle à la brosse (Fig. 1e, 1f).
- Passez le tuyau d'eau à travers le tube télescopique (Fig. 1g).
- Lorsque le tuyau est visible dans l'ouverture du tube télescopique, soulevez-le et tirez l'extrémité du tuyau hors de l'ouverture (fig. 1h, 1i, 1j).
- Connectez le tube télescopique à la brosse et connectez le tuyau d'eau au connecteur. Réglez l'angle correct entre la brosse et le tube télescopique (Fig. 1k, 1l, 1m).
- Connectez le long tuyau d'eau à l'autre partie du tuyau avec un raccord. A l'extrémité du tuyau, fixez un raccord adapté à l'arrivée d'eau (fig. 1n).

5. RÉPARATIONS

Étape 1 : Montage de la pince

- Trier les pièces (fig. 2a).
- Faites glisser le collier sur le tuyau (fig. 2b).
- Placez la pince au bon endroit (fig. 2c).

Étape 2 : Installation du joint

- Placer le joint à l'extrémité du tuyau (fig. 3a).
- Alignez les rainures (fig. 3b).
- Raccordez les tuyaux (fig. 3c).

Étape 3 : Installation de la connexion

Faites glisser la pince dans la position appropriée (Fig. 4a).

Étape 4 : Installation du levier de serrage

- Serrez le petit bras de la pince en plastique avec une vis (Fig. 5a).
- Vissez le levier au grand bras de serrage avec une vis (fig. 5b).
- Ouvrez le levier pour régler la longueur du tube télescopique ou fermez le levier pour verrouiller la longueur (fig. 5c).

6. RÉGLAGE DE LA FORCE DE SERRAGE

- Serrez la vis du levier dans le sens des aiguilles d'une montre pour augmenter la force de serrage (Fig. 6a).
- Desserrez la vis du levier dans le sens inverse des aiguilles d'une montre pour réduire la force de serrage (fig. 6b).

7. INSTRUCTIONS D'UTILISATION

- S'il y a des fuites dans les raccords de tuyau (voir Figure 7a, emplacements marqués „A”), essayez d'enfoncer les extrémités du tuyau plus profondément.
- Assurez-vous que l'adaptateur d'angle est correctement serré.
- Stockez le produit dans un endroit bien aéré et sec.

ISTRUZIONI PER L'USO

DATI TECNICI

Descrizione del parametro	Valore del parametro		
Nome del prodotto	SPAZZOLA TELESCOPICA PER LA PULIZIA DELLE SUPERFICI IN VETRO		
Modello	ULX-SOCLS	ULX-SOCL M	ULX-SOCL L
Massimo. pressione ingresso acqua [bar]	5,9	5,9	5,9
Max./min. estensione della spazzola [m]	3,6/1,25	5,4/1,63	7,2/1,78
Lunghezza tubo acqua [m]	20	20	20
Larghezza pennello [cm]	35	35	35
Peso [kg]	2,15	2,6	3,2
Nome del prodotto	SPAZZOLA TELESCOPICA PER LA PULIZIA DELLE SUPERFICI IN VETRO		
Modello	ULX-SOCL XL	ULX-SOCL XL CARBONIO	
Massimo. pressione ingresso acqua [bar]	5,9	5,9	
Max./min. estensione della spazzola [m]	9/1,89	9/1,89	
Lunghezza tubo acqua [m]	20	20	
Larghezza pennello [cm]	35	35	
Peso [kg]	3,8	3,0	



Prima dell'uso bisogna prendere visione del manuale.



ATTENZIONE! Leggere tutte le avvertenze e le istruzioni di sicurezza. La mancata osservazione delle avvertenze e delle istruzioni può causare danni fisici o morte.

Il termine „dispositivo” o „prodotto” nelle avvertenze e nella descrizione delle istruzioni si riferisce a SPAZZOLA TELESCOPICA PER LA PULIZIA DELLE SUPERFICI IN VETRO.

1. SICUREZZA D'USO

- Mantenere l'area di lavoro ordinata e ben illuminata. Il disordine o la scarsa illuminazione possono provocare incidenti. Sii previdente, guarda cosa stai facendo e usa il buon senso quando usi il dispositivo.
- In caso di dubbi relativi al corretto funzionamento del dispositivo o constatazione di un danno, occorre contattare l'assistenza tecnica del produttore.
- Le riparazioni del prodotto devono essere eseguite esclusivamente dall'assistenza tecnica del produttore. Riparare il dispositivo in autonomia è severamente vietato!

- Tenere le gli elementi dell'imballaggio e i piccoli elementi di montaggio fuori dalla portata dei bambini.
- Non sopravvalutate le proprie capacità. Mantenere l'equilibrio del corpo e il bilanciamento in ogni momento durante il lavoro. Questo permette un migliore controllo dell'apparecchio in situazioni impreviste.
- Scollegare l'alimentazione idrica prima di effettuare regolazioni, sostituire gli accessori e dopo aver lavorato con il dispositivo. Questa misura preventiva riduce il rischio di incidenti.
- È vietato intervenire sul design del dispositivo per modificarne i parametri o la costruzione.
- Tenere il dispositivo lontano da fonti di fuoco e di calore
- Non superare la pressione di alimentazione raccomandata, poiché ciò potrebbe danneggiare l'unità.

2. AMBITO DI APPLICAZIONE

Il prodotto è progettato per la pulizia di vetri e superfici simili.

L'operatore è responsabile di eventuali danni causati da un uso improprio.

3. DESCRIZIONE DEL PRODOTTO

ATTENZIONE: L'esplosione di questo prodotto si trova nell'ultima pagina del manuale d'uso, p. 21-29.

- Spazzola
- Sistema di tubi dell'acqua
- Morsetti di bloccaggio
- Tubo telescopico
- Maniglia
- Collegamento alla rete idrica

4. ASSEMBLAGGIO DEL PRODOTTO

- Collegare i tubi corti dell'acqua con i raccordi a „Y” ea „T” (fig. 1a, 1b, 1c).
- Collegare il tubo dell'acqua alla spazzola (Fig. 1d).
- Collegare l'adattatore angolare alla spazzola (Fig. 1e, 1f).
- Passare il tubo dell'acqua attraverso il tubo telescopico (Fig. 1g).
- Quando il tubo è visibile nell'apertura del tubo telescopico, sollevarlo ed estrarre l'estremità del tubo dall'apertura (fig. 1h, 1i, 1j).
- Collegare il tubo telescopico alla spazzola e collegare il tubo dell'acqua al connettore. Regolare l'angolo corretto tra la spazzola e il tubo telescopico (Fig. 1k, 1l, 1m).
- Collegare il tubo dell'acqua lungo all'altra parte del tubo con un raccordo. All'estremità del tubo, collegare un connettore adatto all'alimentazione idrica (fig. 1n).

5. RIPARAZIONI

Passaggio 1: montaggio del morsetto

- Ordinare le parti (fig. 2a).
- Far scorrere la fascetta sul tubo (fig. 2b).
- Mettere il morsetto nel posto giusto (fig. 2c).

Passaggio 2: installazione della guarnizione

- Posizionare la guarnizione sull'estremità del tubo (fig. 3a).
- Allineare le scanalature (fig. 3b).
- Collegare i tubi (fig. 3c).

Passaggio 3: installazione della connessione

Far scorrere il morsetto nella posizione appropriata (Fig. 4a).

Passaggio 4: installazione della leva di bloccaggio

- Stringere il braccio più piccolo del morsetto in plastica con una vite (Fig. 5a).
- Avvitare la leva al braccio di bloccaggio più grande con una vite (fig. 5b).
- Aprire la leva per regolare la lunghezza del tubo telescopico o chiudere la leva per bloccare la lunghezza (fig. 5c).

6. REGOLAZIONE DELLA FORZA DI SERRAGGIO

- Serrare la vite della leva in senso orario per aumentare la forza di serraggio (Fig. 6a).
- Allentare la vite della leva in senso antiorario per ridurre la forza di serraggio (fig. 6b).

7. ISTRUZIONI PER L'USO

- Se ci sono perdite nelle connessioni del tubo (vedere la Figura 7a, posizioni contrassegnate con „A”), provare a posizionare le estremità del tubo più in profondità.
- Accertarsi che l'adattatore angolare sia serrato correttamente.
- Conservare il prodotto in un luogo ben ventilato e asciutto.

MANUAL DE INSTRUCCIONES

DATOS TÉCNICOS

Descripción del parámetro	Valor del parámetro		
Nombre del producto	CEPILLO TELESCÓPICO PARA LIMPIAR SUPERFICIES DE VIDRIO		
Modelo	ULX-SOCLS	ULX-SOCL M	ULX-SOCL L
Máx. presión de entrada de agua [bar]	5,9	5,9	5,9
Máximo mínimo extensión del cepillo [m]	3,6/1,25	5,4/1,63	7,2/1,78
Longitud de la manguera de agua [m]	20	20	20
Ancho del cepillo [cm]	35	35	35
Peso [kg]	2,15	2,6	3,2
Nombre del producto	CEPILLO TELESCÓPICO PARA LIMPIAR SUPERFICIES DE VIDRIO		
Modelo	ULX-SOCL XL	CARBONO ULX-SOCL XL	
Máx. presión de entrada de agua [bar]	5,9	5,9	
Máximo mínimo extensión del cepillo [m]	9/1,89	9/1,89	
Longitud de la manguera de agua [m]	20	20	
Ancho del cepillo [cm]	35	35	
Peso [kg]	3,8	3,0	



Antes de utilizar, leer atentamente el manual.



¡ADVERTENCIA! Lea todas las advertencias e instrucciones de seguridad. El incumplimiento de avisos e instrucciones puede causar lesiones graves o la muerte.

El término „dispositivo” o „producto” en las advertencias y en la descripción de las instrucciones se refiere a: CEPILLO TELESCÓPICO PARA LIMPIAR SUPERFICIES DE VIDRIO.

1. SEGURIDAD DE USO

- Mantenga el área de trabajo ordenada y bien iluminada. El desorden o la mala iluminación pueden provocar accidentes. Sea previsor, mire lo que está haciendo y use el sentido común cuando use el dispositivo.
- En caso de dudas acerca del funcionamiento correcto del equipo o determinar daños en el mismo, contactar con el servicio técnico del fabricante.
- Las reparaciones del producto solo pueden ser realizadas por el servicio técnico del fabricante. ¡No realizar las reparaciones por sí solo!
- Mantener los elementos de embalaje y las partes pequeñas de montaje fuera del alcance de los niños.

- Cuidado con no sobrevalorar las fuerzas. Siempre mantener el equilibrio y el balance del cuerpo. Esto permite un mejor control de la herramienta en situaciones imprevistas.
- Desconecte el suministro de agua antes de realizar ajustes, reemplazar accesorios y después de trabajar con el dispositivo. Esta medida preventiva reduce el riesgo de accidentes.
- No manipular la estructura del equipo para cambiar sus parámetros o el diseño.
- Mantener el equipo lejos de fuentes de fuego y calor
- Nunca supere la presión de alimentación recomendada. Riesgo de daños en el equipo.

2. ÁMBITO DE APLICACIÓN

El producto está diseñado para la limpieza de cristales y superficies similares.

El operador es responsable de cualquier daño causado por el mal uso.

3. DESCRIPCIÓN DEL PRODUCTO



¡ATENCIÓN! La ilustración de este producto se encuentra en la última página de las instrucciones p. 21-29.

- Cepillo
- Sistema de manguera de agua
- Abrazaderas de bloqueo
- Tubo telescopico
- Agarradero
- Conexión de suministro de agua

4. MONTAJE DEL PRODUCTO

- Conecte las mangueras de agua cortas con los conectores „Y” y „T” (fig. 1a, 1b, 1c).
- Conecte el juego de mangueras de agua al cepillo (Fig. 1d).
- Conecte el adaptador de ángulo al cepillo (Fig. 1e, 1f).
- Pase la manguera de agua por el tubo telescopico (Fig. 1g).
- Cuando la manguera sea visible en la abertura del tubo telescopico, haga palanca hacia arriba y tire del extremo de la manguera para sacarla de la abertura (fig. 1h, 1i, 1j).
- Conecte el tubo telescopico al cepillo y conecte la manguera de agua al conector. Ajuste el ángulo correcto entre el cepillo y el tubo telescopico (Fig. 1k, 1l, 1m).
- Conecte la manguera de agua larga a la otra parte de la manguera con un acoplamiento. En el extremo de la manguera, fije un conector adecuado para el suministro de agua (fig. 1n).

5. REFACCIÓN

Paso 1: Montaje de la abrazadera

- Ordenar las piezas (fig. 2a).
- Deslice la abrazadera sobre el tubo (fig. 2b).
- Coloque la abrazadera en el lugar correcto (fig. 2c).

Paso 2: Instalación de la junta

- Coloque la junta en el extremo del tubo (fig. 3a).
- Alinee las ranuras (fig. 3b).
- Conecte las tuberías (fig. 3c).

Paso 3: Instalación de la conexión

Deslice la abrazadera en la posición adecuada (Fig. 4a).

Paso 4: Instalación de la palanca de sujeción

- Apriete el brazo más pequeño de la abrazadera de plástico con un tornillo (Fig. 5a).
- Atornille la palanca al brazo de abrazadera más grande con un tornillo (fig. 5b).
- Abra la palanca para ajustar la longitud del tubo telescópico o cierre la palanca para bloquear la longitud (fig. 5c).

6. AJUSTE DE LA FUERZA DE SUJECIÓN

- Apriete el tornillo de la palanca en el sentido de las agujas del reloj para aumentar la fuerza de sujeción (Fig. 6a).
- Afloje el tornillo de la palanca en el sentido contrario a las agujas del reloj para reducir la fuerza de sujeción (fig. 6b).

7. INSTRUCCIONES DE USO

- Si hay fugas en las conexiones de las mangueras (vea la Figura 7a, ubicaciones marcadas con una „A”), intente asentar los extremos de las mangueras más profundamente.
- Asegúrese de que el adaptador de ángulo esté correctamente apretado.
- Almacene el producto en un lugar bien ventilado y seco.

HASZNÁLATI ÚTMUTATÓ

MŰSZAKI ADATOK

Paraméter leírása	Paraméter értéke		
Precíziós mérleg	TELESZKÓPOS KEFE ÜVEGFELÜLETEK TISZTÍTÁSÁHOZ		
Modell	ULX- SOCLS	ULX- SOCL M	ULX- SOCL L
Maximális vízbemeneti nyomás [bar]	5,9	5,9	5,9
Max./min. kefekivágás [m]	3,6/1,25	5,4/1,63	7,2/1,78
Víztömlő hossza [m]	20	20	20
Kefeszélesség [cm]	35	35	35
Súly [kg]	2,15	2,6	3,2

Precíziós mérleg	TELESZKÓPOS KEFE ÜVEGFELÜLETEK TISZTÍTÁSÁHOZ	
Modell	ULX-SOCL XL	ULX-SOCL XL SZÉN
Maximális vízbemeneti nyomás [bar]	5,9	5,9
Max./min. kefekivágás [m]	9/1,89	9/1,89
Víztömlő hossza [m]	20	20
Kefeszélesség [cm]	35	35
Súly [kg]	3,8	3,0



Használat előtt ismerkedjen meg az utasítással!



VIGYÁZAT! Olvassa el az összes biztonsági figyelmeztetést és utasítást. A figyelmeztetések és utasítások figyelmen kívül hagyása súlyos sérüléseket vagy halálos balesetet okozhat.

A figyelmeztetésekben és a használati utasítás leírásában az „eszköz” vagy „termék” kifejezés a következőkre utal: TELESZKÓPOS KEFE ÜVEGFELÜLETEK TISZTÍTÁSÁHOZ.

1. A FELHASZNÁLÁS BIZTONSÁGA

- Tartsa rendben és jól megvilágítva a munkaterületet. A rendetlenség vagy a rossz megvilágítás balesetekhez vezethet. Legyen előrelátó, figyeljen arra, hogy mit csinál, és használja a józan eszét a készülék használatakor.
- Ha nem biztos abban, hogy a termék megfelelően működik-e, vagy ha sérülést talál rajta, vegye fel a kapcsolatot a gyártó szervizével!
- A terméket csak a gyártó szerveze javíthatja. saját hatáskörben javítást végezni!
- A csomagolás részeit és az apró alkatrészeket tartsa gyermekektől elzárva.
- Ne becsülje túl képességeit. Mindenkor tartsa fenn teste egyensúlyát. Ez lehetővé teszi váratlan helyzetekben a készülék jobb irányítását.

- A beállítások elvégzése, a tartozékok cseréje és a készülékkel végzett munka után húzza ki a vízellátást. Ez az óvintézkedés csökkenti a balesetek kockázatát.
- Tilos módosítani a készülék felépítését paramétereinek vagy kialakításának megváltoztatása érdekében.
- Tartsa távol a készülékeket tűztől és más hőforrásoktól.
- Ne lépje túl az ajánlott nyomást, mert az károsíthatja a készüléket.

2. ALKALMAZÁSI TERÜLET

A terméket üveg és hasonló felületek tisztítására tervezték. **A helytelen használatból eredő károért az üzemeltető felel.**

3. TERMÉKLEÍRÁS

⚠ FIGYELEM: A termék ábrája az útmutató végén található ezen az oldalon: 21-29.

- Kefe
- Víztömlő rendszer
- Rögzítő bilincsek
- Teleszkópos cső
- Fogantyú
- Vízellátási csatlakozás

4. TERMÉK ÖSSZESZERELÉSE

- Csatlakoztassa a rövid víztömlőket az „Y” és „T” csatlakozókkal (1a, 1b, 1c ábra).
- Csatlakoztassa a víztömlő készletet a keféhez (1d. ábra).
- Csatlakoztassa a szögadaptert a keféhez (1e, 1f ábra).
- Vezesse át a víztömlőt a teleszkópos csövön (1g. ábra).
- Amikor a tömlő láthatóvá válik a teleszkópos cső nyílásában, emelje fel a kart, és húzza ki a tömlő végét a nyílásból (1h, 1i, 1j ábra).
- Csatlakoztassa a teleszkópos csövet a keféhez, és csatlakoztassa a víztömlőt a csatlakozóhoz. Állítsa be a megfelelő szöveget a kefe és a teleszkópos cső között (1k, 1l, 1m ábra).
- Csatlakoztassa a hosszú víztömlőt a tömlő másik részéhez egy csatlakozóval. A tömlő végére csatlakoztasson egy, a vízellátáshoz megfelelő csatlakozót (1n ábra).

5. JAVÍTÁSOK

- lépés: A bilincs felszerelése
 - Válogassa szét az alkatrészeket (2a. ábra).
 - Csúsztassa a bilincset a csőre (2b. ábra).
 - Helyezze a bilincset a megfelelő helyre (2c. ábra).
- lépés: A tömités felszerelése
 - Helyezze a tömitést a cső végére (3a. ábra).
 - Igazítsa egymáshoz a hornyokat (3b. ábra).
 - Csatlakoztassa a csöveket (3c. ábra).
- lépés: A csatlakozás telepítése

Csúsztassa a bilincset a megfelelő pozícióba (4a. ábra).

4. lépés: A szorítókar felszerelése

- Húzza meg a műanyag bilincs kisebbik karját egy csavarral (5a. ábra).
- Csavarozza a kart a nagyobb szorítókarhoz egy csavarral (5b. ábra).
- Nyissa ki a kart a teleszkópos cső hosszának beállításához, vagy zárja be a kart a hossz rögzítéséhez (5c. ábra).

6. SZORÍTÓERŐ BEÁLLÍTÁSA

- A szorítóerő növeléséhez húzza meg a karcsavart az óramutató járásával megegyező irányba (6a. ábra).
- A szorítóerő csökkentéséhez lazítsa meg a karcsavart az óramutató járásával ellentétes irányban (6b. ábra).

7. TANÁCSOK A GÉP HASZNÁLATÁHOZ

- Ha szivárgás van a tömlőcsatlakozásokban (lásd a 7a. ábrát, az „A” jelzésű helyeket), próbálja meg a tömlővégeket mélyebbre ültetni.
- Győződjön meg arról, hogy a szögadapter megfelelően meg van-e húzva.
- A terméket jól szellőző és száraz helyen tárolja.

BRUGSANVISNING

TEKNISKE DATA

Parameterbeskrivelse	Parameterværdi		
Produktnavn	TELESKOPISK BØRSTE TIL RENGØRING AF GLASOVERFLADER		
Model	ULX-SOCLS	ULX-SOCL M	ULX-SOCL L
Max. vandindgangstryk [bar]	5,9	5,9	5,9
Max./min. børsteudvidelse [m]	3,6/1,25	5,4/1,63	7,2/1,78
Vandslangens længde [m]	20	20	20
Børste bredde [cm]	35	35	35
Vægt [kg]	2,15	2,6	3,2

Produktnavn	TELESKOPISK BØRSTE TIL RENGØRING AF GLASOVERFLADER	
Model	ULX-SOCL XL	ULX-SOCL XL CARBON
Max. vandindgangstryk [bar]	5,9	5,9
Max./min. børsteudvidelse [m]	9/1,89	9/1,89
Vandslangens længde [m]	20	20
Børste bredde [cm]	35	35
Vægt [kg]	3,8	3,0



Læs betjeningsvejledningen inden brug.



OBST! Læs alle sikkerhedsadvarsler og instruktioner. Manglende overholdelse af advarslerne og instruktionerne kan resultere i alvorlig personskade eller død.

Udtrykket „udstyr” eller „produkt” i advarslerne og i beskrivelsen af vejledningen henviser til: TELESKOPISK BØRSTE TIL RENGØRING AF GLASOVERFLADER.

1. BRUGSSIKKERHED

- Hold arbejdsområdet ryddeligt og veloplyst. Uorden eller dårlig belysning kan føre til ulykker. Vær forudseende, se, hvad du gør, og brug din sunde fornuft, når du bruger apparatet.
- Hvis du er i tvivl om, hvorvidt maskinen fungerer korrekt eller den er beskadiget, kontakt producentens serviceafdeling.
- Produktet må kun repareres af producentens service. Det er forbudt at reparere udstyret selv!
- Emballageelementer og små samleelementer bør opbevares utilgængeligt for børn.

- Overvurder ikke dine evner. Oprethold kropsbalancen under hele arbejdstiden. Dette muliggør bedre kontrol af apparatet i uventede situationer.
- Afbyd vandtilførslen, før du foretager justeringer, udskifter tilbehør og efter arbejde med apparatet. Denne forebyggende foranstaltning reducerer risikoen for en ulykke.
- Det er forbudt at forstyrre konstruktionen af apparatet for at ændre dets parametre eller konstruktion.
- Hold apparatet væk fra varmekilder og ild.
- Overskrid ikke det anbefalede forsyningstryk, da dette kan beskadige apparatet.

2. ANVENDELSESMOMRÅDE

Produktet er beregnet til rengøring af glas og lignende overflader.

Operatøren er ansvarlig for eventuelle skader, der skyldes forkert brug.

3. PRODUKTBEKRIVELSE

⚠ BEMÆRK: Tegning af produktet er angivet sidst i brugsanvisningen på side: 21-29.

- Børste
- Vandslangesystem
- Låseklemmer
- Teleskopisk rør
- Håndtag
- Tilslutning til vandforsyning

4. PRODUKT SAMLING

- Tilslut de korte vandslanger med „Y”- og „T”-stikkene (fig. 1a, 1b, 1c).
- Tilslut vandslangesættet til børsten (fig. 1d).
- Tilslut vinkeladapteren til børsten (fig. 1e, 1f).
- Før vandslangen gennem det teleskopiske rør (fig. 1g).
- Når slangen er synlig i teleskoprørets åbning, skal du løfte den op og trække enden af slangen ud af åbningen (fig. 1h, 1i, 1j).
- Tilslut teleskoprøret til børsten, og tilslut vandslangen til stikket. Juster den korrekte vinkel mellem børsten og teleskoprøret (fig. 1k, 1l, 1m).
- Tilslut den lange vandslange til den anden del af slangen med en kobling. For enden af slangen monteres et stik, der passer til vandforsyningen (fig. 1n).

5. REPARATIONER

Trin 1: Montering af klemmen

- Sorter delene (fig. 2a).
- Skub klemmen over røret (fig. 2b).
- Sæt klemmen på det rigtige sted (fig. 2c).

Trin 2: Montering af pakningen

- Placer pakningen på enden af røret (fig. 3a).
- Juster rillerne (fig. 3b).
- Tilslut rørene (fig. 3c).

Trin 3: Installation af forbindelsen

Skub klemmen ind i den rigtige position (fig. 4a).

Trin 4: Montering af spændehåndtaget

- a) Spænd den mindre arm på plastklemmen med en skrue (fig. 5a).
- b) Skru håndtaget fast til den større klemmearm med en skrue (fig. 5b).
- c) Åbn håndtaget for at justere længden af teleskoprøret eller luk håndtaget for at låse længden (fig. 5c).

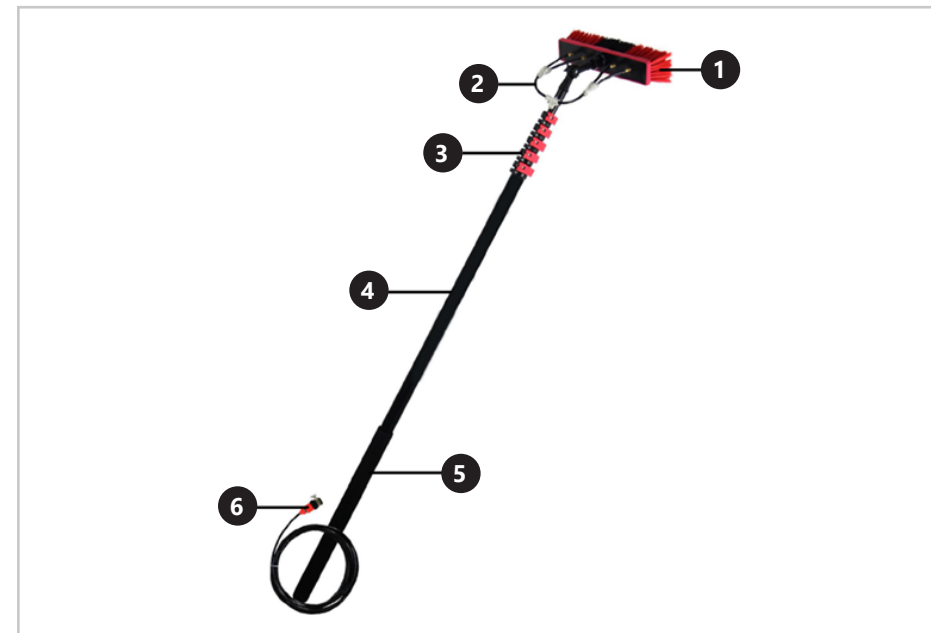
6. JUSTERING AF SPÆNDKRAFT

- a) Spænd håndtagets skrue med uret for at øge klemkraften (fig. 6a).
- b) Løsn håndtagskruen mod uret for at reducere spændkraften (fig. 6b).

7. BRUGSANVISNINGER

- 1) Hvis der er utætheder i slangeforbindelserne (se Figur 7a, steder markeret med „A“), skal du prøve at sætte slangeenderne dybere.
- 2) Sørg for, at vinkeladapteren er strammet korrekt.
- 3) Opbevar produktet på et godt ventileret og tørt sted.

PRODUKTZEICHNUNGEN | PRODUCT'S VIEW | RYSUNKI PRODUKTU | NÁKRESY PRODUKTU | SCHÉMAS DU PRODUIT LE
ILLUSTRAZIONI DI PRODOTTO | LAS ILUSTRACIONES DE PRODUCTO | A TERMÉK ÁBRÁI | TEGNINGER AF PRODUKTET



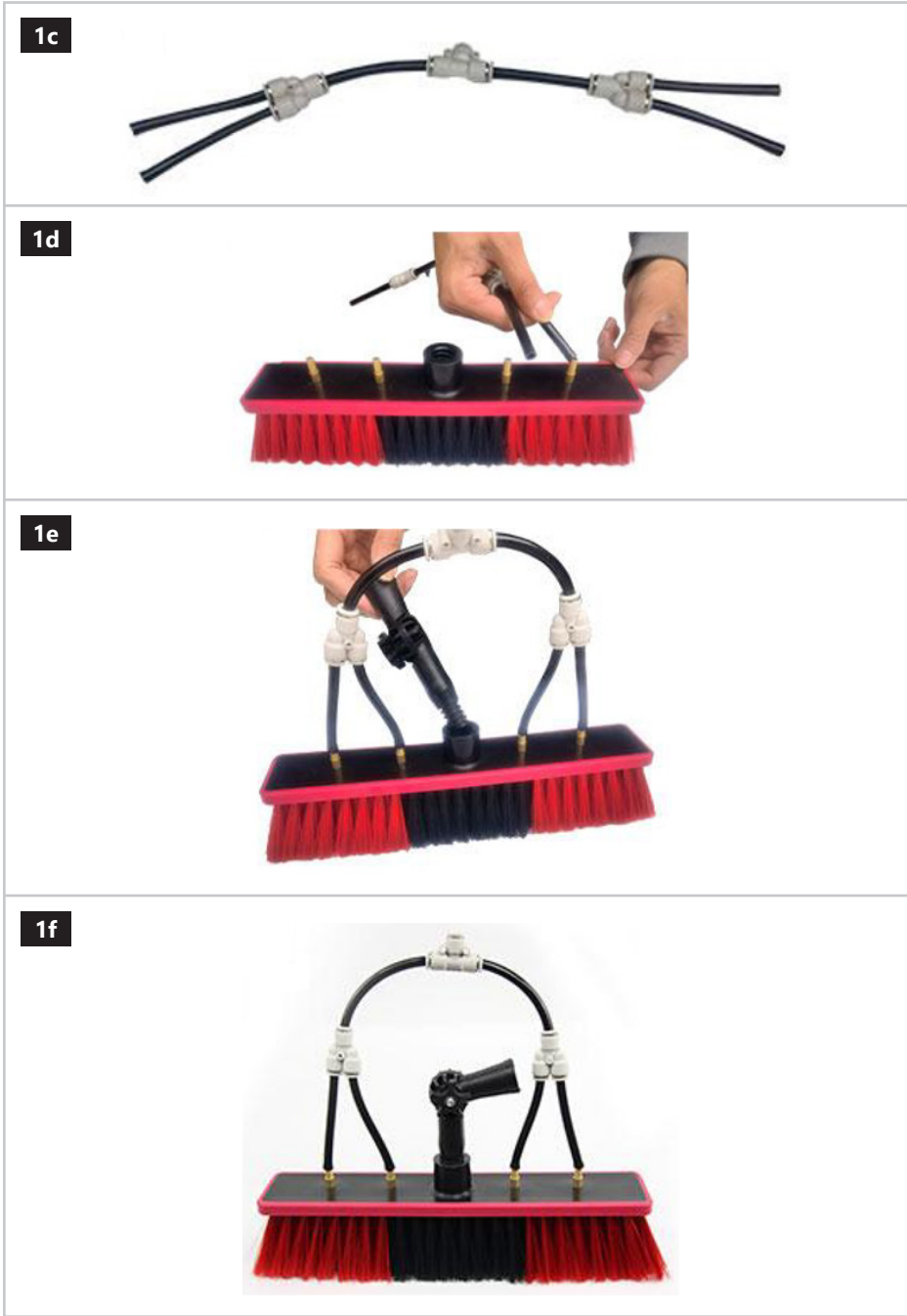
VORBEREITUNG FÜR DIE NUTZUNG | PREPARATION FOR USE | PRZYGOTOWANIE DO UŻYTKOWANIA
PŘÍPRAVA K POUŽÍVÁNÍ | PRÉPARATION À L'UTILISATION | PREPARAZIONE ALL'USO | PREPARACIÓN PARA EL USO
ELŐKÉSZÍTÉS A HASZNÁLATRA | FORBEREDELSE TIL BRUG

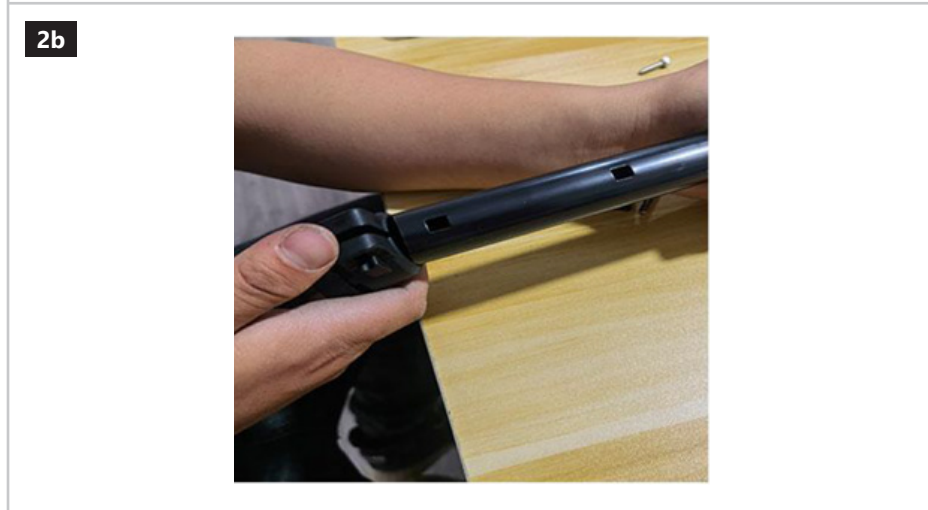
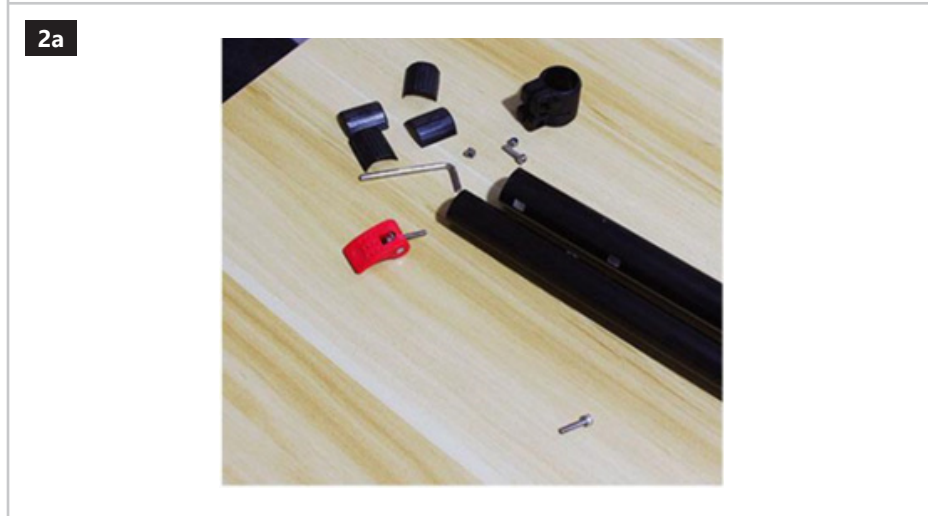
1a



1b







2c



3a



3b



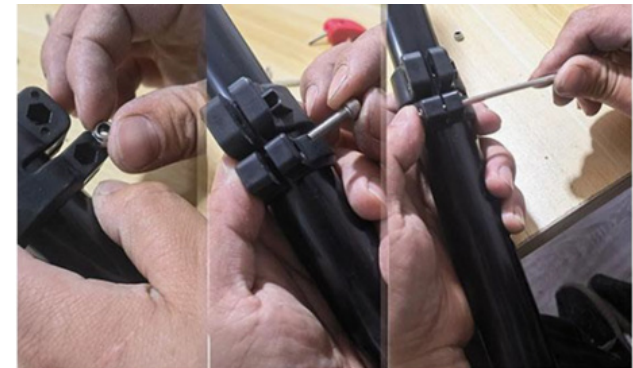
3c

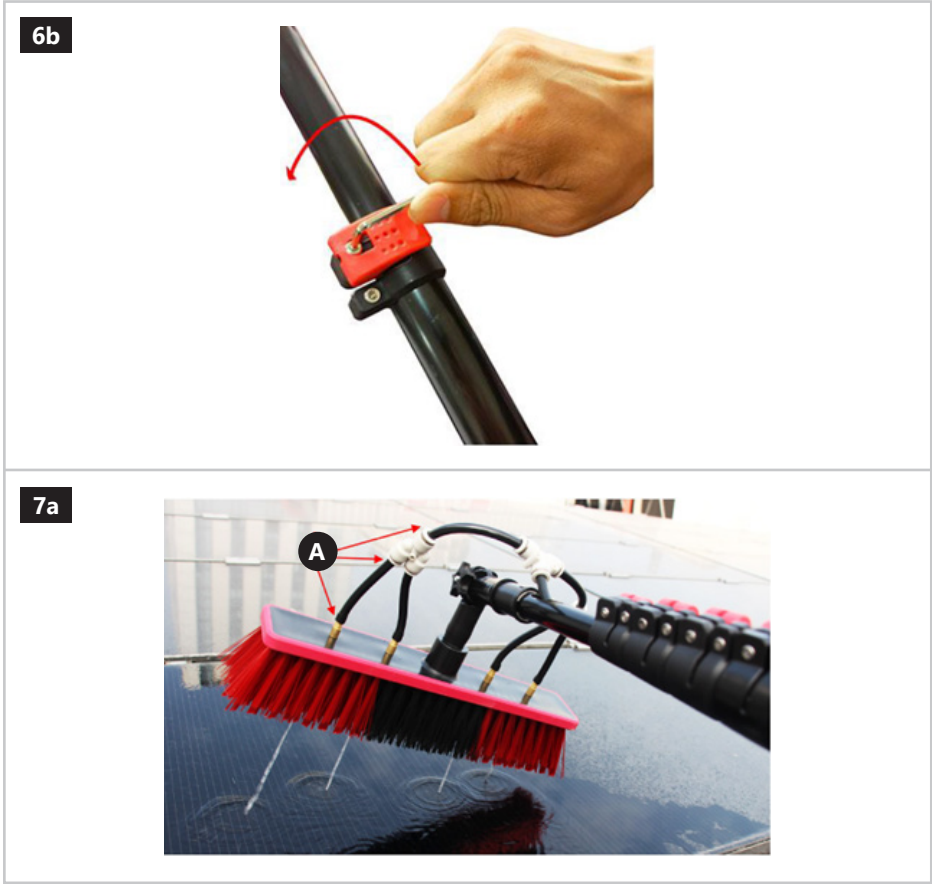
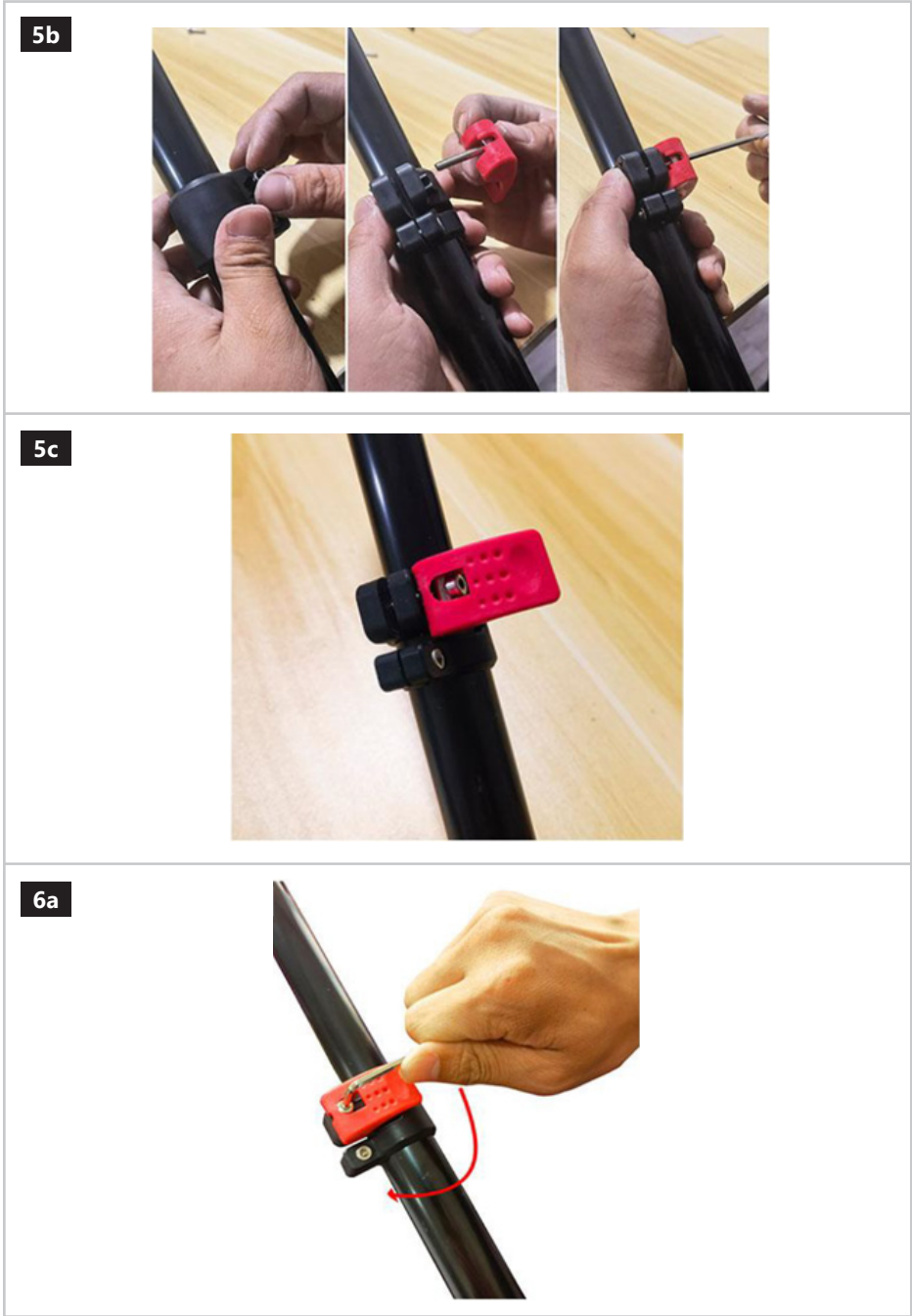


4a



5a





Our customers' satisfaction is our main goal!
Please contact us with questions AT:

Unser Hauptziel ist die Zufriedenheit unserer Kunden!
bei fragen kontaktieren Sie uns bitte unter:

Naszym głównym celem jest satysfakcja klientów
W przypadku pytań prosimy o kontakt z przedstawicielem w danym kraju:

Notre but premier est votre satisfaction!
pour toute question, contactez nous sur:

Nuestro objetivo principal es la satisfacción de nuestros clientes!
si tiene preguntas, por favor pónganse en contacto con nosotros en:

I nostro principale obiettivo è la soddisfazione dei nostri clienti!
per eventuali domande per favore, ci contattino sotto:

Naším hlavním cílem je spokojenost našich zákazníků!
V případě otázek nás prosím kontaktujte na:

Legfőbb célunk ügyfeleink elégedettsége.
Kérdés esetén, kérjük, vegye fel a kapcsolatot az adott országban
működő kereskedelmi képviselővel:

Kundetilfredshed er vores hovedmålsætning.
Ved spørgsmål kontakt venligst din lokale distributør:

CONTACT

expondo Polska sp. z o.o. sp. k.

ul. Nowy Kisielin-Innowacyjna 7
66-002 Zielona Góra | Poland, EU

e-mail: info@expondo.com