

MOBILE WASHBASIN UNICLEAN 14

USER MANUAL

BEDIENUNGSANLEITUNG
INSTRUKCJA OBSŁUGI
NÁVOD K POUŽITÍ
MANUEL D'UTILISATION
ISTRUZIONI PER L'USO
MANUAL DE INSTRUCCIONES

DE	3
EN	7
PL	11
CZ	15
FR	19
IT	23
ES	27

PRODUKTNAME	MOBILES HANDWASCHBECKEN
PRODUCT NAME	MOBILE WASHBASIN
NAZWA PRODUKTU	PRZENOŚNA UMYWALKA
NÁZEV VÝROBKU	MOBILNÍ UMYVADLO
NOM DU PRODUIT	LAVE-MAIN AUTONOME
NOME DEL PRODOTTO	LAVABO MOBILE
NOMBRE DEL PRODUCTO	LAVABO MÓVIL
MODELL	
PRODUCT MODEL	
MODEL PRODUKTU	
MODEL VÝROBKU	UNICLEAN 14
MODÈLE	
MODELLO	
MODELO	
HERSTELLER	
MANUFACTURER	
PRODUCENT	
VÝROBCE	EXPONDO POLSKA SP. Z O.O. SP. K.
FABRICANT	
PRODUTTORE	
FABRICANTE	
ANSCHRIFT DES HERSTELLERS	
MANUFACTURER ADDRESS	
ADRES PRODUCENTA	
ADRESA VÝROBCE	UL. NOWY KISIELIN-INNOWACYJNA 7, 66-002 ZIELONA GÓRA POLAND, EU
ADRESSE DU FABRICANT	
INDIRIZZO DEL PRODUTTORE	
DIRECCIÓN DEL FABRICANTE	

BEDIENUNGSANLEITUNG

TECHNISCHE DATEN

Parameter	Werte
Produktname	MOBILES HANDWASCHBECKEN
Modell	UNICLEAN 14
Abmessungen [Breite x Tiefe x Höhe; mm]	467 x 1060 x 1130/ (Waschbecken vor der Plattform 467 x 800 x 1360 (Waschbecken auf der Plattform)
Gewicht [Kg]	25
Wasserreserbehälterkapazität [L]	66
Kapazität des Abflussbehälters [L]	81
Papierrollenhalter	Ja
Seifenspenderkapazität [L]	0,2
Maximale Plattformlast [Kg]	120




1. ALLGEMEINE BESCHREIBUNG


Diese Anleitung ist als Hilfe für eine sichere und zuverlässige Nutzung gedacht. Das Produkt wurde strikt nach den technischen Vorgaben und unter Verwendung modernster Technologien und Komponenten sowie unter Wahrung der höchsten Qualitätsstandards entworfen und angefertigt.

**VOR INBETRIEBNAHME MUSS DIE ANLEITUNG
GENAU DURCHGELESEN UND VERSTANDEN
WERDEN.**


Für einen langen und zuverlässigen Betrieb des Geräts muss auf die richtige Handhabung und Wartung entsprechend den in dieser Anleitung angeführten Vorgaben geachtet werden. Die in dieser Anleitung angegebenen technischen Daten und die Spezifikation sind aktuell. Der Hersteller behält sich das Recht vor, im Rahmen der Verbesserung der Qualität Änderungen vorzunehmen. Unter Berücksichtigung des technischen Fortschritts und der Geräuschreduzierung wurde das Gerät so entworfen und produziert, dass das infolge der Geräuschemission entstehende Risiko auf dem niedrigsten Niveau gehalten wird.

ERLÄUTERUNG DER SYMBOLE

	Gebrauchsanweisung beachten.
	Recyclingprodukt.
	ACHTUNG!, WARNUNG! oder HINWEIS!, um auf bestimmte Umstände aufmerksam zu machen (allgemeines Warnzeichen).

 **HINWEIS!** In der vorliegenden Anleitung sind Beispielbilder vorhanden, die von dem tatsächlichen Aussehen das Produkt abweichen können. Die originale Anweisung ist die deutschsprachige Fassung. Sonstige Sprachfassungen sind Übersetzungen aus der deutschen Sprache.

2. NUTZUNGSSICHERHEIT

 **ACHTUNG!** Lesen Sie alle Sicherheitshinweise und alle Anweisungen durch. Die Nichtbeachtung der Warnungen und Anweisungen kann zu schweren Verletzungen bis hin zum Tod führen.

Die Begriffe "Gerät" oder "Produkt" in den Warnungen und Beschreibung des Handbuchs beziehen sich auf MOBILES HANDWASCHBECKEN.

2.1. SICHERHEIT AM ARBEITSPLATZ

- Halten Sie Ihren Arbeitsplatz sauber und gut beleuchtet. Unordnung oder schlechte Beleuchtung kann zu Unfällen führen. Handeln Sie vorausschauend, beobachten Sie, was getan wird, und nutzen Sie Ihren gesunden Menschenverstand bei der Verwendung des Gerätes.
- Wenn Sie nicht sicher sind, ob das Gerät ordnungsgemäß funktioniert, wenden Sie sich an den Service des Herstellers.
- Reparaturen dürfen nur vom Service des Herstellers durchgeführt werden. Führen Sie keine Reparaturen auf eigene Faust durch!
- Bewahren Sie die Gebrauchsanleitung für den weiteren Gebrauch auf. Sollte das Gerät an Dritte weitergegeben werden, muss die Gebrauchsanleitung mit ausgehändigt werden.
- Verpackungselemente und kleine Montageteile außerhalb der Reichweite von Kindern aufbewahren.
- Im Laufe der Nutzung dieses Werkzeugs einschließlich anderer Werkzeuge soll man sich nach übrigen Betriebsanweisungen richten.

2.2. PERSÖNLICHE SICHERHEIT

- Das Gerät darf nicht von Kindern oder Personen mit eingeschränkten physischen, sensorischen und geistigen Fähigkeiten oder ohne entsprechende Erfahrung und entsprechendes Wissen bedient werden. Dies ist nur unter Aufsicht einer für die Sicherheit zuständigen Person und nach einer Einweisung in die Bedienung der Maschine gestattet. Überschätzen Sie Ihre Fähigkeiten nicht. Sorgen Sie für einen sicheren Stand während der Arbeit. Dies gibt Ihnen eine bessere Kontrolle über das Gerät im Falle unerwarteter Situationen.
- Das Gerät ist kein Spielzeug. Kinder sollten in der Nähe des Geräts unter Aufsicht stehen, um Unfälle zu vermeiden.

2.3. SICHERE ANWENDUNG DES GERÄTS

- Reparatur und Wartung von Geräten dürfen nur von qualifiziertem Fachpersonal und mit Originalersatzteilen durchgeführt werden. Nur so wird die Sicherheit während der Nutzung gewährleistet.
- Um die Funktionsfähigkeit des Gerätes zu gewährleisten, dürfen die werksmäßig montierten Abdeckungen oder Schrauben nicht entfernt werden.
- Beachten Sie bei Transport zwischen Lager und Bestimmungsort und Handhabung des Gerätes die Grundsätze für Gesundheits- und Arbeitsschutz des Landes, in dem das Gerät verwendet wird. .
- Es ist verboten, das Gerät während des Betriebs zu schieben, umzustellen oder zu drehen.
- Das Gerät muss regelmäßig gereinigt werden, damit sich nicht dauerhaft Schmutz festsetzt.

- f) Stellen Sie vor jedem Gebrauch sicher, dass das Aufsatzstück korrekt im Gerät verbaut und der Schlauch ordnungsgemäß gesichert und unbeschädigt ist.
- g) Das Gerät ist kein Spielzeug. Reinigung und Wartung dürfen nicht von Kindern ohne Aufsicht durch eine erwachsene Person durchgeführt werden..
- h) Es ist untersagt, in den Aufbau des Geräts einzugreifen, um seine Parameter oder Konstruktion zu ändern.
- i) Geräte von Feuer – und Wärmequellen fernhalten.
- j) Überlasten Sie das Gerät nicht.
- k) Ein Überschreiten des maximal zulässigen Benutzergewichts kann zu Schäden am Produkt führen.

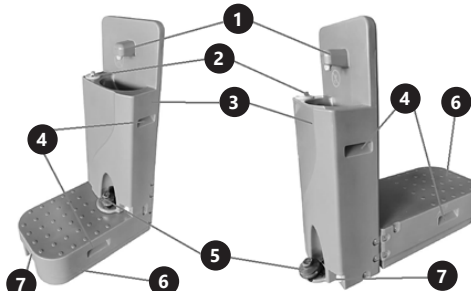
⚠ ACHTUNG! Obwohl das Gerät in Hinblick auf Sicherheit entworfen wurde und über Schutzmechanismen sowie zusätzlicher Sicherheitselemente verfügt, besteht bei der Bedienung eine geringe Unfall- oder Verletzungsgefahr. Es wird empfohlen, bei der Nutzung Vorsicht und Vernunft walten zu lassen.

3. NUTZUNGSBEDINGUNGEN

Das Gerät ist ein mobiles Handwaschbecken und wird zum Händewaschen usw. für sanitäre Anwendungen verwendet, ohne dass externe Wasser- und Abwasseranschlüsse erforderlich sind.

Für alle Schäden bei nicht sachgemäßer Verwendung haftet allein der Betreiber.

3.1. GERÄTEBESCHREIBUNG



1. Wasserhahn
2. Wasserbehälterdeckel
3. Waschbecken mit einem Wassertank
4. Transportgriff (beidseitig)
5. Fußpumpe (sauberes Wasser)
6. Plattform mit einem Abwasserbehälter
7. Ablaufkorken

3.2. VORBEREITUNG ZUR VERWENDUNG ARBEITSPLATZ DES GERÄTES

Verwenden Sie das Gerät nicht bei Umgebungstemperaturen über 45°C und einer relativen Luftfeuchtigkeit über 85%. Halten Sie das Gerät von heißen Oberflächen fern. Das Gerät sollte immer auf einer ebenen, stabilen, sauberen, feuerfesten und trockenen Oberfläche und außerhalb der Reichweite von Personen mit eingeschränkten mentalen, sensorischen und mentalen Funktionen verwendet werden. Es sollte nur sauberes Wasser verwendet werden. Die

Verwendung von kontaminiertem bzw. verunreinigtem Wasser kann zu einer Verstopfung der Pumpe und deren beschleunigtem Verschleiß führen. Sauberes Wasser im Tank sollte regelmäßig gewechselt werden, um die Bildung von Verunreinigungen zu vermeiden.

AUFBAU DES GERÄTES

Option A - Waschbecken auf der Plattform



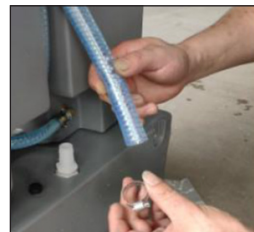
1. Nehmen Sie den weißen Wasserstutzen und das schwarze Entlüftungsventil aus der Verpackung - schrauben Sie sie an den Sockel mit dem Abwassertank.



2. Stellen Sie das Wasserbecken mit dem Wassertank auf die Plattform mit dem Abwassertank.



3. Schließen Sie den Abwasserschlauch vom Wasserbecken an den Stutzen der Plattform (Abwassertank) an und klemmen Sie ihn mit einer Schneckenklemme ab.



4. Befestigen Sie das Wasserbecken mit Wassertank mit den mitgelieferten Schrauben und Befestigungselementen an der Plattform mit Abwassertank.



5. Befüllen Sie den Wassertank über den links am Wasserbecken befindlichen Stopfen und (optional) befestigen und befüllen Sie den Flüssigseifenspender und Papierrollenhalter (siehe Ende der Montage „Option B“). Entlüften Sie dann das Reinwassersystem durch Drücken der Pumpe, bis Wasser aus dem Hahn kommt. Prüfen Sie abschließend die Dichtheit der Schlauchverbindungen und den festen Sitz der Ablaufkorken.

Option B - Abwassertank hinter dem Wasserbecken



1. Drehen Sie den weißen Wasserstutzen und das schwarze Entlüftungsventil zum Abwassertank - bei dieser Kombination sollte der Stutzen in einer Aussparung in der Seitenwand der Plattform (Abwassertank) liegen.



2. Schließen Sie den Abwasserschlauch an den Stutzen im Abwassertank (Plattform) an.

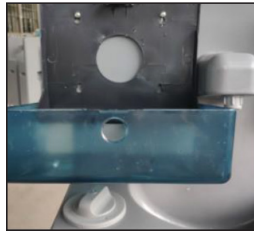


3. Befestigen Sie das Wasserbecken mit Wassertank mit den mitgelieferten Schrauben und Befestigungselementen an der Plattform mit Abwassertank.





4. Befüllen Sie den Wassertank über den links am Wasserbecken befindlichen Stopfen und (optional) befestigen und befüllen Sie den Flüssigseifenspender und Papierrollenhalter (siehe Ende der Montage „Option B“). Entlüften Sie dann das Reinwassersystem durch Drücken der Pumpe, bis Wasser aus dem Hahn kommt. Prüfen Sie abschließend die Dichtheit der Schlauchverbindungen und den festen Sitz der Ablaufkorken.



3.3. REINIGUNG UND WARTUNG

- Verwenden Sie zur Reinigung der Oberfläche ausschließlich Mittel ohne ätzende Inhaltsstoffe.
- Lassen Sie nach jeder Reinigung alle Teile gut trocknen, bevor das Gerät erneut verwendet wird.
- Bewahren Sie das Gerät an einem trockenen, kühlen, vor Feuchtigkeit und direkter Sonneneinstrahlung geschütztem Ort auf.

- In Hinblick auf technische Effizienz und zur Vorbeugung vor Schäden sollte das Gerät regelmäßig überprüft werden.
- Zum Reinigen ist ein weicher, feuchter Lappen zu verwenden.
- Zum Reinigen darf man keine scharfen und/oder Metallgegenstände (z.B. Drahtbürste oder Metallspachtel) benutzen, weil diese die Oberfläche des Materials, aus dem das Gerät hergestellt ist, beschädigen können.
- Reinigen Sie das Gerät nicht mit säurehaltigen Substanzen. Medizinische Geräte, Verdüner, Kraftstoff, Öle oder andere Chemikalien können das Gerät beschädigen.
- Wenn das Gerät längere Zeit nicht benutzt wird, leeren Sie die Behälter.

ENTSORGUNG GEBRAUCHTER GERÄTE

Dieses Produkt darf nicht über den normalen Hausmüll entsorgt werden. Geben Sie das Gerät bei entsprechenden Sammel- und Recyclinghöfen für Elektro- und Elektronikgeräte ab. Überprüfen Sie das Symbol auf dem Produkt, der Bedienungsanleitung und der Verpackung. Die bei der Konstruktion des Gerätes verwendeten Kunststoffe können entsprechend ihrer Kennzeichnung recycelt werden. Mit der Entscheidung für das Recycling leisten Sie einen wesentlichen Beitrag zum Schutz unserer Umwelt. Wenden Sie sich an die örtlichen Behörden, um Informationen über Ihre lokale Recyclinganlagen zu erhalten.

USER MANUAL

TECHNICAL DATA

Parameter description	Parameter value
Product name	MOBILE WASHBASIN
Model	UNICLEAN 14
Dimensions [Width x Depth x Height; mm]	467 x 1060 x 1130 / (washbasin in the front of the platform) 467 x 800 x 1360 (washbasin on the platform)
Weight [kg]	25
Water reservoir capacity [L]	66
Sump capacity [L]	81
Paper roll holder	Yes
Soap dispenser capacity [L]	0,2
Maximum platform load [kg]	120

1. GENERAL DESCRIPTION

The user manual is designed to assist in the safe and trouble-free use of the device. The product is designed and manufactured in accordance with strict technical guidelines, using state-of-the-art technologies and components. Additionally, it is produced in compliance with the most stringent quality standards.

DO NOT USE THE DEVICE UNLESS YOU HAVE THOROUGHLY READ AND UNDERSTOOD THIS USER MANUAL.

To increase the product life of the device and to ensure trouble-free operation, use it in accordance with this user manual and regularly perform maintenance tasks. The technical data and specifications in this user manual are up to date. The manufacturer reserves the right to make changes associated with quality improvement. The device is designed to reduce noise emission risks to a minimum, taking into account technological progress and noise reduction opportunities.

LEGEND



Read instructions before use.



The product must be recycled.



WARNING! or CAUTION! or REMEMBER! Applicable to the given situation (general warning sign).



PLEASE NOTE! Drawings in this manual are for illustration purposes only and in some details, it may differ from the actual product.

The original operation manual is in German. Other language versions are translations from German.

2. USAGE SAFETY



ATTENTION! Read all safety warnings and all instructions. Failure to follow the warnings and instructions may result in serious injury or even death.

The terms "device" or "product" are used in the warnings and instructions to refer to MOBILE WASHBASIN.

2.1. SAFETY IN THE WORKPLACE

- Make sure the workplace is clean and well lit. A messy or poorly lit workplace may lead to accidents. Try to think ahead, observe what is going on and use common sense when working with the device.
- If there are any doubts as to the correct operation of the device, contact the manufacturer's support service.
- Only the manufacturer's service point may repair the device. Do not attempt any repairs independently!
- Please keep this manual available for future reference. If this device is passed on to a third party, the manual must be passed on with it.
- Keep packaging elements and small assembly parts in a place not available to children.
- If this device is used together with another equipment, the remaining instructions for use shall also be followed.

2.2. PERSONAL SAFETY

- The device is not designed to be handled by persons (including children) with limited mental and sensory functions or persons lacking relevant experience and/or knowledge unless they are supervised by a person responsible for their safety or they have received instruction on how to operate the device.
- Do not overestimate your abilities. When using the device, keep your balance and remain stable at all times. This will ensure better control over the device in unexpected situations.
- The device is not a toy. Children must be supervised to ensure that they do not play with the device.

2.3. SAFE DEVICE USE

- Device repair or maintenance should be carried out by qualified persons, only using original spare parts. This will ensure safe use.
- To ensure the operational integrity of the device, do not remove factory-fitted guards and do not loosen any screws.
- When transporting and handling the device between the warehouse and the destination, observe the occupational health and safety principles for manual transport operations which apply in the country where the device will be used.
- Do not move, adjust or rotate the device in the course of work.
- Clean the device regularly to prevent stubborn grime from accumulating.
- Before each use ensure the nozzle is correctly installed in the device and that the hose is correctly attached and undamaged.
- The device is not a toy. Cleaning and maintenance may not be carried out by children without supervision by an adult person.
- It is forbidden to interfere with the structure of the device in order to change its parameters or construction.
- Keep the device away from sources of fire and heat.
- Do not overload the device.
- Exceeding the maximum permissible user weight can damage the product.

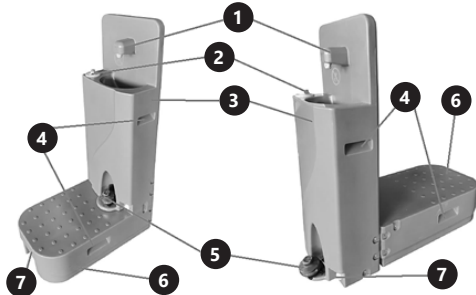
⚠ ATTENTION! Despite the safe design of the device and its protective features, and despite the use of additional elements protecting the operator, there is still a slight risk of accident or injury when using the device. Stay alert and use common sense when using the device.

3. USE GUIDELINES

The device is a mobile washbasin and is used for hand washing etc., sanitary purposes without the need for external water and sewage connections.

The user is liable for any damage resulting from unintended use of the device.

3.1. DEVICE DESCRIPTION



1. Tap
2. Water container plug
3. Washbasin with a water container
4. Transport handle (on both sides)
5. Foot pump (clean water)
6. Platform with a sump
7. Drain plug

3.2. PREPARING FOR USE

APPLIANCE LOCATION

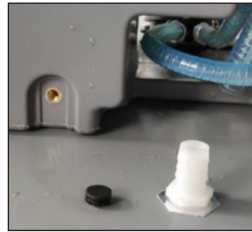
The ambient temperature must not exceed 45°C and the relative humidity should not exceed 85%. Keep the device away from any hot surfaces. The device should always be used on an even, stable, clean, fireproof and dry surface and beyond the reach of people with reduced mental, sensory and mental functions. Use only clean water – the use of contaminated water may lead to blockage of the pump and its accelerated usage. Clean water in the container should be changed regularly to avoid the build-up of impurities.

ASSEMBLING THE DEVICE

Option A – a sink on the platform



1. Remove a white water stub-tube and a black vapor cock from the packaging – screw them to the base with the sump.



2. Place the washbasin with a water tank on the platform with the drain tank.



3. Connect a sink sewage water hose to the platform stub (a sewage tank) and tighten it with a screw clamp.



4. Fix the washbasin and the water tank to the platform with the sump using the enclosed screws and connectors.



5. Fill the water tank through the plug on the left side of the washbasin and (optional) attach and fill the liquid soap dispenser and the roll holder with paper (see the end of the assembly of „Variant B“). Then deaerate the clean water system by pressing the pump until it starts run water from the tap. Finally, check the tightness of the hose connections and the tightness of the drain plugs.

Option B – the sewage tank behind the sink



1. Turn the white water connector and the black vent valve to the sump - in this combination, the stub pipe should be placed in the recess on the side wall of the platform (sump).



2. Connect the drain hose to the nozzle in the drain tank (platform).



3. Fix the washbasin and the water tank to the platform with the sump using the enclosed screws and connectors.



4. Fill the water tank through the plug on the left side of the washbasin and (optional) attach and fill the liquid soap dispenser and the roll holder with paper (see the end of the assembly of „Variant B“). Then deaerate the clean water system by pressing the pump until it starts run water from the tap. Finally, check the tightness of the hose connections and the tightness of the drain plugs.



3.3. CLEANING AND MAINTENANCE

- Use only non-corrosive cleaners to clean the surface.
- After cleaning the device, all parts should be dried completely before using it again.
- Store the unit in a dry, cool place, free from moisture and direct exposure to sunlight.
- The device must be regularly inspected to check its technical efficiency and spot any damage.
- Use a soft, damp cloth for cleaning.
- Do not use sharp and/or metal objects for cleaning (e.g. a wire brush or a metal spatula) because they may damage the surface material of the appliance.
- Do not clean the device with an acidic substance, agents of medical purposes, thinners, fuel, oils or other chemical substances because it may damage the device.
- When the device is not used for a long time, empty the containers.

DISPOSING OF USED DEVICES

Do not dispose of this device in municipal waste systems. Hand it over to an electric and electrical device recycling and collection point. Check the symbol on the product, instruction manual and packaging. The plastics used to construct the device can be recycled in accordance with their markings. By choosing to recycle you are making a significant contribution to the protection of our environment. Contact local authorities for information on your local recycling facility.

INSTRUKCJA OBSŁUGI

DANE TECHNICZNE

Opis parametru	Wartość parametru
Nazwa produktu	PRZENOŚNA UMYWALKA
Model	UNICLEAN 14
Wymiary [Szerokość x Głębokość x Wysokość; mm]	467 x 1060 x 1130 / (umywalka przed podestem) 467 x 800 x 1360 (umywalka na podeście)
Ciężar [kg]	25
Pojemność zbiornika wodnego [L]	66
Pojemność zbiornika ściekowego [L]	81
Uchwyt na rolkę papieru	Tak
Pojemność dozownika do mydła [L]	0,2
Maksymalne obciążenie podestu [kg]	120




1. OGÓLNY OPIS


Instrukcja przeznaczona jest do pomocy w bezpiecznym i niezawodnym użytkowaniu. Produkt jest zaprojektowany i wykonany ściśle według wskazań technicznych przy użyciu najnowszych technologii i komponentów oraz przy zachowaniu najwyższych standardów jakości.

PRZED PRZYSTĄPIENIEM DO PRACY NALEŻY DOKŁADNIE PRZECZYTAĆ I ZROZUMIEĆ NINIEJSZĄ INSTRUKCJĘ.


Dla zapewnienia długiej i niezawodnej pracy urządzenia należy dbać o jego prawidłową obsługę oraz konserwację zgodnie ze wskazówkami zawartymi w tej instrukcji. Dane techniczne i specyfikacje zawarte w tej instrukcji obsługi są aktualne. Producent zastrzega sobie prawo dokonywania zmian związanych z podwyższeniem jakości. Uwzględniając postęp techniczny i możliwość ograniczenia hałasu, urządzenie zaprojektowano i zbudowano tak, aby ryzyko jakie wynika z emisji hałasu ograniczyć do najniższego poziomu.

OBJAŚNIENIE SYMBOLI

-  Przed użyciem należy zapoznać się z instrukcją.
-  Produkt podlegający recyklingowi.
-  **UWAGA!** lub **OSTRZEŻENIE!** lub **PAMIĘTAJ!** opisująca daną sytuację (ogólny znak ostrzegawczy).

 **UWAGA!** Ilustracje w niniejszej instrukcji obsługi mają charakter poglądowy i w niektórych szczegółach mogą różnić się od rzeczywistego wyglądu produktu. Instrukcją oryginalną jest niemiecka wersja instrukcji. Pozostałe wersje językowe są tłumaczeniami z języka niemieckiego.

2. BEZPIECZEŃSTWO UŻYTKOWANIA

 **UWAGA!** Przeczytać wszystkie ostrzeżenia dotyczące bezpieczeństwa oraz wszystkie instrukcje. Niezastosowanie się do ostrzeżeń i instrukcji może spowodować ciężkie obrażenia ciała lub śmierć. Termin „urządzenie” lub „produkt” w ostrzeżeniach i w opisie instrukcji odnosi się do: PRZENOŚNA UMYWALKA.

2.1. BEZPIECZEŃSTWO W MIEJSCU PRACY

- Utrzymywać porządek w miejscu pracy i dobre oświetlenie. Nieporządek lub złe oświetlenie może prowadzić do wypadków. Należy być przewidującym, obserwować co się robi i zachowywać rozsądek podczas używania urządzenia.
- W razie wątpliwości czy urządzenia działa poprawnie, należy skontaktować się z serwisem producenta.
- Naprawy urządzenia może wykonać wyłącznie serwis producenta. Nie wolno dokonywać napraw samodzielnie!
- Zachować instrukcję użytkowania w celu jej późniejszego użycia. W razie, gdyby urządzenie miało zostać przekazane osobom trzecim, to wraz z nim należy przekazać również instrukcję użytkowania.
- Elementy opakowania oraz drobne elementy montażowe należy przechowywać w miejscu niedostępnym dla dzieci.
- W trakcie użytkowania tego urządzenia wraz z innymi urządzeniami należy zastosować się również do pozostałych instrukcji użytkowania.

2.2. BEZPIECZEŃSTWO OSOBISTE

- Urządzenie nie jest przeznaczone do tego, by było użytkowane przez osoby (w tym dzieci) o ograniczonych funkcjach psychicznych, sensorycznych i umysłowych lub nieposiadające odpowiedniego doświadczenia i/lub wiedzy, chyba że są one nadzorowane przez osobę odpowiedzialną za ich bezpieczeństwo lub otrzymały od niej wskazówki dotyczące tego, jak należy obsługiwać urządzenie.
- Nie należy przeceniać swoich możliwości. Utrzymywać balans i równowagę ciała przez cały czas pracy. Umożliwia to lepszą kontrolę nad urządzeniem w nieoczekiwanych sytuacjach.
- Urządzenie nie jest zabawką. Dzieci powinny być pilnowane, aby nie bawiły się urządzeniem.

2.3. BEZPIECZNE STOSOWANIE URZĄDZENIA

- Naprawa oraz konserwacja urządzeń powinna być wykonywana przez wykwalifikowane osoby przy użyciu wyłącznie oryginalnych części zamiennych. Zapewni to bezpieczeństwo użytkowania.
- Aby zapewnić zaprojektowaną integralność operacyjną urządzenia, nie należy usuwać zainstalowanych fabrycznie osłon lub odkręcać śrub.
- Przy transportowaniu i przenoszeniu urządzenia z miejsca magazynowania do miejsca użytkowania należy uwzględnić zasady bezpieczeństwa i higieny pracy przy ręcznych pracach transportowych obowiązujących w kraju, w którym urządzenia są użytkowane.
- Zabrania się przesuwania, przestawiania i obracania urządzenia będącego w trakcie pracy.
- Należy regularnie czyścić urządzenie, aby nie dopuścić do trwałego osadzenia się zanieczyszczeń.

- f) Przed każdym użyciem upewnić się, czy końcówka jest prawidłowo zamontowana w urządzeniu oraz czy wąż jest odpowiednio umocowany i nieuszkodzony.
- g) Urządzenie nie jest zabawką. Czyszczenie i konserwacja nie mogą być wykonywane przez dzieci bez nadzoru osoby dorosłej.
- h) Zabrania się ingerowania w konstrukcję urządzenia celem zmiany jego parametrów lub budowy.
- i) Trzymać urządzenia z dala od źródeł ognia i ciepła.
- j) Nie należy przeciążać urządzenia.
- k) Przekroczenie maksymalnej dopuszczalnej wagi użytkownika może spowodować uszkodzenie produktu.

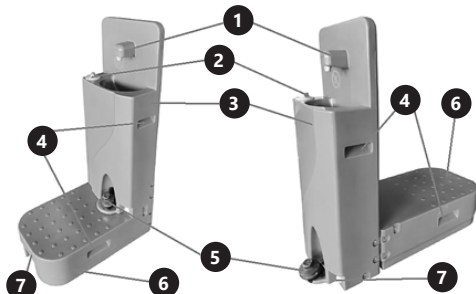
⚠ UWAGA! Pomimo iż urządzenie zostało zaprojektowane tak aby było bezpieczne, posiadało odpowiednie środki ochrony oraz pomimo użycia dodatkowych elementów zabezpieczających użytkownika, nadal istnieje niewielkie ryzyko wypadku lub odniesienia obrażeń w trakcie pracy z urządzeniem. Zaleca się zachowanie ostrożności i rozsądku podczas jego użytkowania.

3. ZASADY UŻYTKOWANIA

Urządzenie jest mobilną umywalką i służy to mycia rąk itp. zastosowań sanitarnych bez potrzeby doprowadzania zewnętrznych przyłączy wodno-kanalizacyjnych.

Odpowiedzialność za wszelkie szkody powstałe w wyniku użytkowania niezgodnego z przeznaczeniem ponosi użytkownik.

3.1. OPIS URZĄDZENIA



- 1. Kran
- 2. Korek zbiornika wodnego
- 3. Umywalka ze zbiornikiem wodnym
- 4. Uchwyt transportowy (z obydwu stron)
- 5. Pompka nożna (wody czystej)
- 6. Podest ze zbiornikiem na ścieki
- 7. Korek spustowy

**3.2. PRZYGOTOWANIE DO PRACY
UMIEJSCOWIENIE URZĄDZENIA**

Temperatura otoczenia nie może przekraczać 45°C a wilgotność względna nie powinna przekraczać 85%. Urządzenie należy trzymać z dala od wszelkich gorących powierzchni. Urządzenie należy zawsze użytkować na równej, stabilnej, czystej, ognioodpornej i suchej powierzchni i poza zasięgiem osób o ograniczonych funkcjach psychicznych, sensorycznych i umysłowych. Należy używać tylko i wyłącznie czystej wody – użycie wody zanieczyszczonej może doprowadzić do zablokowania pompki oraz jej przyspieszonego zużycia. Należy regularnie wymieniać czystą wodę w zbiorniku aby nie doprowadzić do osadzania się zanieczyszczeń.

**MONTAŻ URZĄDZENIA
Wariant A – zlew na podeście**



- 1. Wyjąć z opakowania biały króciec wody oraz czarny zawór odpowietrzający – przykręcić je do podstawy ze zbiornikiem ściekowym.



- 2. Umywalkę ze zbiornikiem wodnym ustawić na podeście ze zbiornikiem ściekowym.



- 3. Wąż na wodę ściekową od zlewu połączyć z króćcem podestu (zbiornika ściekowego) i zaciśnąć opaską ślimakową.



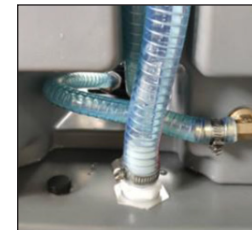
- 1. Biały króciec wodny oraz czarny zawór odpowietrzający przekręcić do zbiornika ściekowego – przy czym w tej kombinacji króciec powinien znajdować się w zagłębieniu na ścianie bocznej podestu (zbiornika ściekowego).



- 2. Podłączyć wąż ściekowy do króćca w zbiorniku ściekowym (podeście).



- 3. Zamocować umywalkę ze zbiornikiem wodnym do podestu ze zbiornikiem ściekowym za pomocą dołączonych śrub oraz łączników.



- 4. Zamocować umywalkę ze zbiornikiem wodnym do podestu ze zbiornikiem ściekowym za pomocą dołączonych śrub oraz łączników.



- 5. Napełnić zbiornik wodny poprzez korek znajdujący się z lewej strony umywalki oraz (opcjonalnie) zamocować i napełnić dozownik mydła w płynie oraz uchwyt rolki z papierem (patrz koniec montażu „Wariantu B”). Następnie odpowietrzyć układ czystej wody naciskając pompkę do momentu aż zacznie z kranu lecieć woda. Na koniec sprawdzić szczelność połączeń węży oraz dokręcenie korków spustowych.

Wariant B – zbiornik ściekowy za zlewem





4. Napełnić zbiornik wodny poprzez korek znajdujący się z lewej strony umywalki oraz (opcjonalnie) zamocować i napełnić dozownik mydła w płynie oraz uchwyt rolki z papierem (patrz koniec montażu „Wariantu B”). Następnie odpowietrzyć układ czystej wody naciskając pompkę do momentu aż zacznie z kranu lecieć woda. Na koniec sprawdzić szczelność połączeń węży oraz dokręcenie korków spustowych.



3.3. CZYSZCZENIE I KONSERWACJA

- Do czyszczenia powierzchni należy stosować wyłącznie środki niezawierające substancji żrących.
- Po każdym czyszczeniu wszystkie elementy należy dobrze wysuszyć, zanim urządzenie zostanie ponownie użyte.
- Urządzenie należy przechowywać w suchym i chłodnym miejscu chronionym przed wilgocią i bezpośrednim promieniowaniem słonecznym.

- Należy wykonywać regularne przeglądy urządzenia pod kątem jego sprawności technicznej oraz wszelkich uszkodzeń.
- Do czyszczenia należy używać miękkiej, wilgotnej ściereczki.
- Do czyszczenia nie wolno używać ostrych i/lub metalowych przedmiotów (np. drucianej szczotki lub metalowej łopatki) ponieważ mogą one uszkodzić powierzchnię materiału, z którego wykonane jest urządzenie.
- Nie czyścić urządzenia substancjami o odczynie kwasowym, środkami przeznaczenia medycznego, rozcieńczalnikami, paliwem, olejami lub innymi substancjami chemicznymi może to spowodować uszkodzenie urządzenia.
- W przypadku nieużywania urządzenia przez dłuższy czas należy opróżnić zbiorniki.

NÁVOD K POUŽITÍ

TECHNICKÉ ÚDAJE

Popis parametru	Hodnota parametru
Název výrobku	MOBILNÍ UMYVADLO
Model	UNICLEAN 14
Rozměry [Šířka x Hloubka x Výška; mm]	467 x 1060 x 1130/ (Umyvadlo před podstavcem) 467 x 800 x 1360 (Umyvadlo na podstavci)
Hmotnost [kg]	25
Kapacita nádrže na vodu [L]	66
Kapacita odpadní nádrže [L]	81
Držák role papíru	Ano
Kapacita dávkovače mýdla [L]	0,2
Maximální zatížení plošiny [kg]	120

1. VŠEOBECNÝ POPIS

Návod slouží jako nápověda pro bezpečné a spolehlivé používání výrobku. Výrobek je navržen a vyroben přesně podle technických údajů za použití nejnovějších technologií a komponentů a za dodržení nejvyšších jakostních norem.

PŘED ZAHÁJENÍM PRÁCE SI DŮKLADNĚ PŘEČTĚTE TENTO NÁVOD A UJISTĚTE SE, ŽE JSTE POCHOPILI VŠECHNY POKYNY.

Pro zajištění dlouhého a spolehlivého fungování zařízení pravidelně provádějte revize a údržbu v souladu s pokyny uvedenými v tomto návodu. Technické údaje a specifikace uvedené v návodu jsou aktuální. Výrobce si vyhrazuje právo provádět změny za účelem zvýšení kvality. Vzhledem k technickému pokroku a možnosti omezení hluku bylo zařízení navrženo a vyrobeno tak, aby nebezpečí vyplývající z emise hluku bylo omezeno na nejnižší úroveň.

VYSVĚTLENÍ SYMBOLŮ

	Před použitím výrobku se seznámte s návodem.
	Recyklovatelný výrobek.
	UPOZORNĚNÍ! nebo VAROVÁNÍ! nebo PAMATUJTE! popisující danou situaci (všeobecná výstražná značka).

⚠ POZOR! Obrázky v tomto návodu jsou ilustrační. V některých detailech se od skutečného vzhledu stroje mohou lišit.

Originálním návodem je německá verze návodu. Ostatní jazykové verze jsou překladem z německého jazyka.

2. BEZPEČNOST POUŽÍVÁNÍ

⚠ POZNÁMKA! Přečtěte si tento návod včetně všech bezpečnostních pokynů. Nedodržování návodu a výstrah může způsobit těžký úraz nebo smrt.

Pojem „zařízení“ nebo „výrobek“ v bezpečnostních pokynech a návodu se vztahuje na MOBILNÍ UMYVADLO.

2.1. BEZPEČNOST NA PRACOVÍŠTI

- Na pracovišti udržujte pořádek a mějte dobré osvětlení. Nepořádek nebo špatné osvětlení mohou vést k úrazům. Buďte předvídaví a sledujte, co se během práce kolem vás děje. Při práci se zařízením vždy zachovávejte zdravý rozum.
- Pokud máte pochybnosti o tom, zda zařízení funguje správně, kontaktujte servis výrobce.
- Opravy zařízení může provádět pouze servis výrobce. Opravy neprovádějte sami!
- Návod k obsluze uschovejte za účelem jeho pozdějšího použití. V případě předání zařízení třetí osobě musí být spolu se zařízením předán rovněž návod k obsluze.
- Obalový materiál a drobné montážní prvky uchovávejte na místě nedostupném pro děti.
- Pokud společně s tímto nástrojem používáte nějaké další nářadí, pak musíte dodržovat také jeho návod k použití.

2.2. OSOBNÍ BEZPEČNOST

- Zařízení není určen k tomu, aby jej používaly osoby (včetně dětí) s omezenými psychickými, smyslovými nebo duševními schopnostmi nebo osoby bez příslušných zkušeností a/nebo znalostí, ledaže jsou pod dohledem osoby zodpovědné za jejich bezpečnost nebo od ní obdržely pokyny, jak zařízení obsluhovat.
- Nepřečunujte své schopnosti. Udržujte stabilní postoj a rovnováhu po celou dobu práce. To vám umožní lépe ovládat zařízení v neočekávaných situacích.
- Zařízení není hračka. Dohlížejte na děti, aby si nehrály se zařízením.

2.3. BEZPEČNÉ POUŽÍVÁNÍ ZAŘÍZENÍ

- Opravu a údržbu zařízení by měly provádět pouze kvalifikované osoby za výhradního použití originálních náhradních dílů. Zajistí to bezpečné používání zařízení.
- Pro zachování navržené mechanické integrity zařízení neodstraňujte předem namontované kryty nebo neuvolňujte šrouby.
- Při přemísťování zařízení z místa skladování na místo používání berte v úvahu pracovní zásady bezpečnosti a ochrany zdraví v rámci přenášení břemena platné v zemi, ve které se zařízení používá.
- Nepřesouvajte, nepřenásejte a neotáčejte zařízení v provozu.
- Pravidelně čistěte zařízení, aby nedošlo k trvalému usazování nečistot.
- Před každým použitím se ujistěte, zda je koncovka správně namontována v zařízení a hadice je správně upevněna a není poškozena.
- Zařízení není hračka. Čištění a údržbu nesmí provádět děti bez dohledu dospělé osoby.
- Nezasahujte do zařízení s cílem změnit jeho parametry nebo konstrukci.
- Udržujte zařízení mimo zdroje ohně a tepla.
- Zařízení nepřetěžujte.
- Překročení maximální přípustné hmotnosti uživatele může poškodit výrobek.

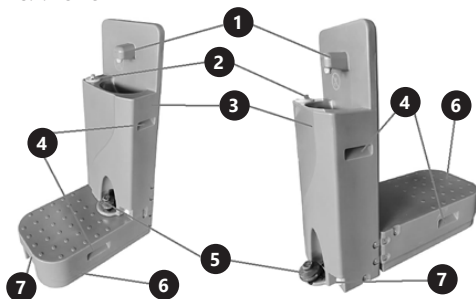
⚠ POZNÁMKA! I když zařízení bylo navrženo tak, aby bylo bezpečné, tedy má vhodné bezpečnostní prvky, tak i přes použití dodatečné ochrany uživatelem při práci se zařízením nadále existuje malé riziko úrazu nebo poranění. Doporučuje se zachovat opatrnost a zdravý rozum při jeho používání.

3. ZÁSADY POUŽÍVÁNÍ

Zařízení je mobilním umyvadlem a používá se k mytí rukou a podobným sanitárním aplikacím bez nutnosti připojení externí vodovodní a kanalizační přípojky.

Odpovědnost za veškeré škody vzniklé v důsledku použití zařízení v rozporu s určením nese uživatel.

3.1. POPIS ZAŘÍZENÍ



1. Kohoutek
2. Uzávěr nádrže na vodu
3. Umyvadlo s nádrží na vodu
4. Převodní rukojeť (na obou stranách)
5. Nožní čerpadlo (čistá voda)
6. Nožní čerpadlo (čistá voda)
7. Vypouštěcí zátky

3.2. PŘÍPRAVA K PRÁCI UMÍSTĚNÍ ZAŘÍZENÍ

Okolní teplota nesmí překročit 45°C a relativní vlhkost nesmí překročit 85%. Zařízení udržujte v bezpečné vzdálenosti od veškerých horkých povrchů. Zařízení by mělo být vždy používáno na rovném, stabilním, čistém, ohnivzdorném a suchém povrchu a mimo dosah osob se sníženými mentálními, smyslovými a mentálními funkcemi. Používejte pouze čistou vodu - použití znečištěné vody může vést k zablokování čerpadla a jeho rychlému opotřebení. Čistá voda v nádrži by měla být pravidelně měněna, aby se zabránilo hromadění nečistot.

MONTÁŽ ZAŘÍZENÍ

Možnost A – umyvadlo na podstavci



1. Vyměňte bílý vodní konektor a černý odvzdušňovací ventil z obalu – našroubujte je k základně pomocí jímků.



2. Umyvadlo s nádrží na vodu umístěte na podstavec s odtokovou nádrží.



3. Připojte hadici odpadní vody z dřezu ke konektoru podstavce (odpadní nádrže) a utáhněte ji šroubovou svorkou.



4. Pomocí přiložených šroubů a spojky připevněte umyvadlo s odpadní nádrží k jímkce.



5. Naplňte nádrž na vodu za pomoci zátky na levé straně umyvadla a (volitelně) nasadte a naplňte dávkovač tekutého mýdla a držák role s toaletním papírem (viz konec montáže „Možnosti B“). Poté odvzdušněte vodní systém stisknutím pumpičky, dokud nezačne téct voda z kohoutku. Nakonec zkontrolujte těsnost hadicových spojů a těsnost vypouštěcích zátek.

Možnost B – odpadní nádrž za umyvadlem



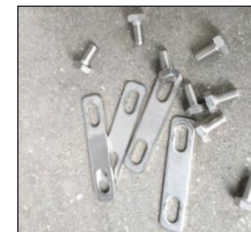
1. Otočte bílou vodní přípojku a černý odvzdušňovací ventil k odpadní jímkce – v této kombinaci by měla být spojka umístěna v prohlubni na boční stěně podstavce (odpadní nádrže).



2. Připojte vypouštěcí hadici ke konektoru v odpadní nádrži (podstavci).



3. Pomocí přiložených šroubů a spojky připevněte umyvadlo s odpadní nádrží k jímkce.



4. Naplňte nádrž na vodu za pomoci zátky na levé straně umyvadla a (volitelně) nasadte a naplňte dávkovač tekutého mýdla a držák role s toaletním papírem (viz konec montáže „Možnosti B“). Poté odvzdušněte vodní systém stisknutím pumpičky, dokud nezačne téct voda z kohoutku. Nakonec zkontrolujte těsnost hadicových spojů a těsnost vypouštěcích zátek.



LIKVIDACE OPOTŘEBENÝCH ZAŘÍZENÍ

Po ukončení doby používání nevyhazujte tento výrobek společně s komunálním odpadem, ale odevzdejte jej k recyklaci do sběrných elektrických a elektronických zařízení. O tom informuje symbol umístěný na zařízení, v návodu k obsluze nebo na obalu. Komponenty použité v zařízení jsou vhodné pro zuzitkování v souladu s jejich označením. Díky zuzitkování, recyklaci nebo jiným způsobům využití opotřebených zařízení významně přispíváte k ochraně životního prostředí. Informace o příslušné sběrně opotřebených zařízení poskytnete místní obecný nebo městský úřad.

3.3. ČIŠTĚNÍ A ÚDRŽBA

- K čištění povrchu zařízení používejte výhradně prostředky neobsahující žíravé látky.
- Po každém čištění je nutno všechny prvky dobře osušit, než bude zařízení opět použito.
- Zařízení skladujte na suchém a chladném místě, chráněném proti vlhkosti a přímému slunečnímu svitu.
- Pravidelně provádějte revize zařízení a kontrolujte, zda je technicky způsobilé a není poškozeno.
- K čištění používejte měkký, vlhký hadřík.
- K čištění nepoužívejte ostré ani kovové předměty (například drátěný kartáč nebo kovovou obracečku), protože mohou poškodit povrch materiálu, z něhož je zařízení vyrobeno.
- Zařízení nečistěte přípravky s kyselým pH, dezinfekčními prostředky, ředidly, palivem, oleji nebo jinými chemickými látkami, může to poškodit zařízení.
- Pokud přístroj delší dobu nepoužíváte, vyprázdněte nádrže.

DÉTAILS TECHNIQUES

Description des paramètres	Valeur des paramètres
Nom du produit	LAVE-MAIN AUTONOME
Modèle	UNICLEAN 14
Dimensions [Largeur x Profondeur x Hauteur; mm]	467 x 1060 x 1130/ (lavabo devant la plateforme) 467 x 800 x 1360 (lavabo sur la plateforme)
Poids [kg]	25
Capacité du réservoir d'eau [L]	66
Capacité du réservoir des eaux usées [L]	81
Porte-rouleau papier	Oui
Capacité du distributeur de savon [L]	0,2
Charge maximale de la plateforme [kg]	120

1. DESCRIPTION GÉNÉRALE

L'objectif du présent manuel est de favoriser une utilisation sécuritaire et fiable de l'appareil. Le produit a été conçu et fabriqué en respectant étroitement les directives techniques applicables et en utilisant les technologies et composants les plus modernes. Il est conforme aux normes de qualité les plus élevées.

LISEZ ATTENTIVEMENT LE PRÉSENT MANUEL ET ASSUREZ-VOUS DE BIEN LE COMPRENDRE AVANT LA PREMIÈRE UTILISATION.

Afin de garantir le fonctionnement fiable et durable de l'appareil, il est nécessaire d'utiliser et d'entretenir ce dernier conformément aux consignes figurant dans le présent manuel. Les caractéristiques et les spécifications contenues dans ce document sont à jour. Le fabricant se réserve le droit de procéder à des modifications à des fins d'amélioration du produit. L'appareil a été mis au point et fabriqué en tenant compte des progrès techniques et de la réduction de bruit afin de réduire au maximum les risques liés aux émissions sonores.

SYMBOLES

	Respectez les consignes du manuel.
	Collecte séparée.
	ATTENTION !, AVERTISSEMENT ! et REMARQUE attirent l'attention sur des circonstances spécifiques (symboles d'avertissement généraux).

REMARQUE! Les illustrations contenues dans le présent manuel sont fournies à titre explicatif. Votre appareil peut ne pas être identique.

La version originale de ce manuel a été rédigée en allemand. Toutes les autres versions sont des traductions de l'allemand.

2. CONSIGNES DE SÉCURITÉ

ATTENTION! Veuillez lire attentivement toutes les consignes de sécurité et toutes les instructions. Le non-respect des avertissements et des consignes de sécurité peut entraîner des blessures graves ou la mort.

Les notions d'« appareil », de « machine » et de « produit » figurant dans les descriptions et les consignes du manuel se rapportent à/au LAVE-MAIN AUTONOME.

2.1. SÉCURITÉ AU POSTE DE TRAVAIL

- Veillez à ce que votre poste de travail soit toujours propre et bien éclairé. Le désordre ou un éclairage insuffisant peuvent entraîner des accidents. Soyez prévoyant, observez les opérations et faites preuve de bon sens lorsque vous utilisez l'appareil.
- En cas d'incertitude quant au fonctionnement correct de l'appareil, contactez le service client du fabricant.
- Seul le service du fabricant peut effectuer des réparations. Ne tentez aucune réparation par vous-même !
- Conservez le manuel d'utilisation afin de pouvoir le consulter ultérieurement. En cas de cession de l'appareil à un tiers, l'appareil doit impérativement être accompagné du manuel d'utilisation.
- Tenez les éléments d'emballage et les pièces de fixation de petit format hors de portée des enfants.
- Lors de l'utilisation combinée de cet appareil avec d'autres outils, respectez également les consignes se rapportant à ces outils.

2.2. SÉCURITÉ DES PERSONNES

- Cet appareil n'est pas conçu pour être utilisé par les personnes dont les facultés physiques, sensorielles ou mentales sont limitées (enfants y compris), ni par des personnes sans expérience ou connaissances adéquates, à moins qu'elles se trouvent sous la supervision et la protection d'une personne responsable ou qu'une telle personne leur ait transmis des consignes appropriées en lien avec l'utilisation de l'appareil.
- Ne surestimez pas vos capacités. Adoptez toujours une position de travail stable vous permettant de garder l'équilibre. Vous aurez ainsi un meilleur contrôle en cas de situations inattendues.
- Cet appareil n'est pas un jouet. Les enfants doivent demeurer sous la supervision d'un adulte afin qu'ils ne jouent pas avec l'appareil.

2.3. UTILISATION SÉCURITAIRE DE L'APPAREIL

- La réparation et l'entretien des appareils doivent être effectués uniquement par un personnel qualifié, à l'aide de pièces de rechange d'origine. Cela garantit la sécurité d'utilisation.
- Pour garantir l'intégrité opérationnelle de l'appareil, les couvercles et les vis posés à l'usine ne doivent pas être retirés.
- Lors du transport, de l'installation et de l'utilisation de l'appareil, respectez les dispositions d'hygiène et de sécurité en vigueur dans le pays d'utilisation.
- Il est défendu de pousser, de déplacer ou de tourner l'appareil pendant son fonctionnement.
- Nettoyez régulièrement l'appareil pour en prévenir l'encrassement.
- Avant chaque utilisation, assurez-vous que l'accessoire est correctement installé et que le tuyau est solidement fixé et en bon état.

- g) Cet appareil n'est pas un jouet. Le nettoyage et l'entretien ne doivent pas être effectués par des enfants, à moins qu'ils se trouvent sous la supervision d'un adulte responsable.
- h) Il est défendu de modifier l'appareil pour en changer les paramètres ou la construction.
- i) Gardez le produit à l'écart des sources de feu et de chaleur.
- j) Ne surchargez pas l'appareil.
- k) Le dépassement de la charge maximale admissible pour le poids de l'utilisateur peut endommager le produit.

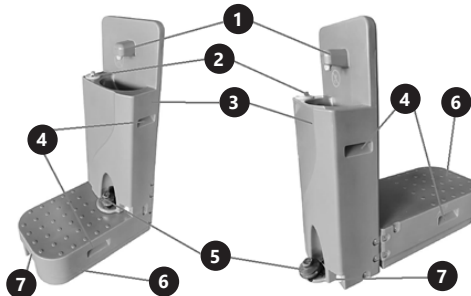
ATTENTION! Bien que l'appareil ait été conçu en accordant une attention spéciale à la sécurité et qu'il comporte des dispositifs de protection, ainsi que des caractéristiques de sécurité supplémentaires, il n'est pas possible d'exclure entièrement tout risque de blessure lors de son utilisation. Nous recommandons de faire preuve de prudence et de bon sens lorsque vous utilisez l'appareil.

3. CONDITIONS D'UTILISATION

L'appareil est un lavabo mobile et est utilisé pour le lavage des mains, etc., des applications sanitaires sans avoir besoin de raccordements externes d'eau et d'égouts.

L'utilisateur porte l'entière responsabilité pour l'ensemble des dommages attribuables à un usage inapproprié.

3.1. DESCRIPTION DE L'APPAREIL



1. Robinet
2. Bouchon du réservoir d'eau
3. Lavabo avec réservoir d'eau
4. Poignée de transport (des deux côtés)
5. Pompe à pied (eau propre)
6. Plateforme avec le réservoir des eaux usées
7. Bouchon de vidange

3.2. PRÉPARATION À L'UTILISATION CHOIX DE L'EMPLACEMENT DE L'APPAREIL

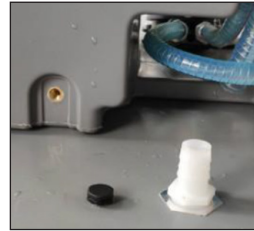
La température ambiante ne doit pas dépasser 45°C et l'humidité relative 85%. Tenez l'appareil à l'écart des surfaces chaudes. L'appareil doit toujours être utilisé sur une surface plane, stable, propre, ignifuge et sèche et hors de la portée des personnes aux fonctions mentales, sensorielles et mentales réduites. Utilisez uniquement de l'eau propre - l'utilisation d'eau contaminée peut entraîner le blocage de la pompe et l'usure accrue. L'eau propre du réservoir doit être changée régulièrement pour éviter l'accumulation d'impuretés.

MONTAGE DE L'APPAREIL

Variante A - lavabo sur la plateforme



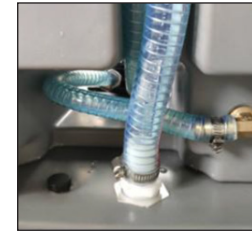
1. Sortez le raccord d'eau blanc et la vanne de purge noire de l'emballage - vissez-les à la base avec le réservoir d'eaux usées.



2. Placez le lavabo avec le réservoir d'eau sur la plateforme avec le réservoir d'eaux usées.



3. Connectez le tuyau des eaux usées du lavabo au raccord de la plateforme (réservoir d'eaux usées) et serrez-le avec un collier à vis.



4. Fixez le lavabo avec le réservoir d'eau à la plateforme avec le réservoir des eaux usées à l'aide des vis et des raccords fournis.



5. Remplissez le réservoir d'eau par le bouchon sur le côté gauche du lavabo et (en option), installez et remplissez le distributeur de savon liquide et le support de rouleau avec du papier (voir la fin de l'assemblage de la "Variante B"). Purgez ensuite le système d'eau propre en appuyant sur la pompe jusqu'à ce que l'eau commence à s'écouler du robinet. Enfin, vérifiez l'étanchéité des raccords des tuyaux et le serrage des bouchons de vidange.

Variante B - réservoir d'eaux usées derrière le lavabo



1. Visez le raccord blanc d'eau et la vanne de purge noire au réservoir d'eaux usées - dans cette combinaison, le raccord doit être situé dans le renforcement sur la paroi latérale de la plateforme (réservoir d'eaux usées).



2. Connectez le tuyau de vidange à la buse du réservoir d'eaux usées (plateforme).



3. Fixez le lavabo avec le réservoir d'eau à la plateforme avec le réservoir des eaux usées à l'aide des vis et des raccords fournis.





4. Remplissez le réservoir d'eau par le bouchon sur le côté gauche du lavabo et (en option), installez et remplissez le distributeur de savon liquide et le support de rouleau avec du papier (voir la fin de l'assemblage de la "Variante B"). Purgez ensuite le système d'eau propre en appuyant sur la pompe jusqu'à ce que l'eau commence à s'écouler du robinet. Enfin, vérifiez l'étanchéité des raccords des tuyaux et le serrage des bouchons de vidange.



3.3. NETTOYAGE ET ENTRETIEN

- Pour nettoyer les différentes surfaces, n'utilisez que des produits sans agents corrosifs.
- Laissez bien sécher tous les composants après chaque nettoyage avant de réutiliser l'appareil.
- Conservez l'appareil dans un endroit propre, frais et sec, à l'abri de l'humidité et des rayons directs du soleil.

- Contrôlez régulièrement l'appareil pour vous assurer qu'il fonctionne correctement et ne présente aucun dommage.
- Il est conseillé de laver l'appareil uniquement avec un chiffon mou et humide.
- N'utilisez aucun objet présentant des arêtes tranchantes, ni objet métallique (tels qu'une brosse ou une spatule en métal) pour le nettoyage car ils pourraient endommager la surface de l'appareil.
- Ne nettoyez pas l'appareil pas avec des substances acides. L'équipement médical, les solvants, les carburants, les huiles et les produits chimiques peuvent endommager l'appareil.
- Lorsque l'appareil n'est pas utilisé pendant une longue période il faut vider les réservoirs.

MISE AU REBUT DES APPAREILS USAGÉS

À la fin de sa vie, ce produit ne doit pas être jeté dans les ordures ménagères ; il doit impérativement être remis dans un point de collecte et de recyclage pour appareils électroniques et électroménagers. Un symbole à cet effet figure sur le produit, l'emballage ou dans le manuel d'utilisation. Les matériaux utilisés lors de la fabrication de l'appareil sont recyclables conformément à leur désignation. En recyclant ces matériaux, en les réutilisant ou en utilisant les appareils usagés d'une autre manière, vous contribuez grandement à protéger notre environnement. Pour obtenir de plus amples informations sur les points de collecte appropriés, adressez-vous à vos autorités locales.

ISTRUZIONI PER L'USO

DATI TECNICI

Parametri - Descrizione	Parametri - Valore
Nome del prodotto	LAVABO MOBILE
Modello	UNICLEAN 14
Dimensioni [Larghezza x Profondità x Altezza; mm]	467 x 1060 x 1130/ (lavabo davanti alla piattaforma) 467 x 800 x 1360 (lavabo sulla piattaforma)
Peso [kg]	25
Capacità serbatoio acqua [L]	66
Capacità serbatoio acque reflue [L]	81
Porta rotolo di carta	Sì
Capacità dispenser sapone [L]	0,2
Carico massimo piattaforma [kg]	120

1. DESCRIZIONE GENERALE

Queste istruzioni sono intese come ausilio per un uso sicuro e affidabile. Il prodotto è stato rigorosamente progettato e realizzato secondo le direttive tecniche e l'utilizzo delle tecnologie e componenti più moderne e seguendo gli standard di qualità più elevati.

PRIMA DELLA MESSA IN FUNZIONE È NECESSARIO AVER LETTO E COMPRESO LE ISTRUZIONI D'USO.

Per un funzionamento duraturo e affidabile del dispositivo assicurarsi di maneggiarlo e curarne la manutenzione secondo le disposizioni presentate in questo manuale. I dati e le specifiche tecniche indicati in questo manuale sono attuali. Il fornitore si riserva il diritto di apportare delle migliorie nel contesto del miglioramento dei propri prodotti. L'apparecchiatura è stata progettata e realizzata tenendo in considerazione il progresso tecnico e la riduzione di rumore, in maniera tale da mantenere al minimo i possibili rischi derivanti dalle emissioni di rumore.

SPIEGAZIONE DEI SIMBOLI

	Leggere attentamente le istruzioni.
	Prodotto riciclabile.
	ATTENZIONE o AVVERTENZA! o NOTA! per richiamare l'attenzione su determinate circostanze (indicazioni generali di avvertenza).

AVVERTENZA! Le immagini contenute in questo manuale sono puramente indicative e potrebbero differire dal prodotto.

Il manuale originale è stato scritto in tedesco. Le versioni in altre lingue sono traduzioni dalla lingua tedesca.

2. SICUREZZA NELL'IMPIEGO

ATTENZIONE! Leggere le istruzioni d'uso e di sicurezza. Non prestare attenzione alle avvertenze e alle istruzioni può condurre a gravi lesioni o addirittura al decesso.

Il termine "apparecchio" o "prodotto" nelle avvertenze e descrizioni contenute nel manuale si riferisce alla/al LAVABO MOBILE.

2.1. SICUREZZA SUL LAVORO

- Mantenere il posto di lavoro pulito e ben illuminato. Il disordine o una scarsa illuminazione possono portare a incidenti. Essere sempre prudenti, osservare che cosa si sta facendo e utilizzare il buon senso quando si adopera il dispositivo.
- Se non si è sicuri del corretto funzionamento del dispositivo, rivolgersi al servizio assistenza del fornitore.
- Le riparazioni devono essere eseguite esclusivamente dal servizio assistenza del produttore. Non eseguire le riparazioni da soli!
- Conservare le istruzioni d'uso per uso futuro. Nel caso in cui il dispositivo venisse affidato a terzi, consegnare anche queste istruzioni.
- Tenere gli elementi di imballaggio e le piccole parti di assemblaggio fuori dalla portata dei bambini.
- Durante l'impiego del dispositivo in contemporanea con altri dispositivi, è consigliabile rispettare le altre istruzioni d'uso.

2.2. SICUREZZA PERSONALE

- Questo dispositivo non è adatto per essere utilizzato da persone, bambini compresi, con ridotte capacità fisiche, sensoriali o mentali, così come da privi di adeguata esperienza e/o conoscenze. Si fa eccezione per coloro i quali siano sorvegliati da un responsabile qualificato che si prenda carico della loro sicurezza e abbia ricevuto istruzioni dettagliate al riguardo.
- Non sopravvalutare le proprie capacità. Mantenere l'equilibrio durante il lavoro, in questo modo è possibile controllare meglio il dispositivo in caso di situazioni impreviste.
- Questo dispositivo non è un giocattolo. I bambini devono essere sorvegliati affinché non giochino con il prodotto.

2.3. USO SICURO DEL DISPOSITIVO

- La riparazione e la manutenzione dell'attrezzatura devono essere eseguite esclusivamente da personale specializzato qualificato e con pezzi di ricambio originali. Ciò garantisce la sicurezza durante l'uso.
- Per garantire l'integrità di funzionamento dell'apparecchio, i coperchi o le viti installati in fabbrica non devono essere rimossi.
- Quando si trasporta e si sposta l'apparecchiatura dal luogo di deposito al luogo di utilizzo, i requisiti di sicurezza e di igiene per la movimentazione manuale devono essere rispettati per il paese in cui l'apparecchiatura viene utilizzata.
- È vietato spostare o ruotare il dispositivo durante il funzionamento.
- Pulire regolarmente l'apparecchio in modo da evitare l'accumulo di sporcizia.
- Prima di ogni utilizzo, assicurarsi che l'accessorio sia installato correttamente nella macchina e il tubo sia assicurato secondo le regole e non danneggiato.

- g) Questo apparecchio non è un giocattolo! La pulizia e la manutenzione non devono essere eseguite da bambini a meno che non siano sotto la supervisione di un adulto.
- h) È vietato intervenire sulla costruzione del dispositivo per modificare i suoi parametri o la sua costruzione.
- i) Tenere dispositivi lontano da fonti di fuoco e calore.
- j) Non sovraccaricare il dispositivo.
- k) Il superamento del peso massimo consentito potrebbe danneggiare il dispositivo.

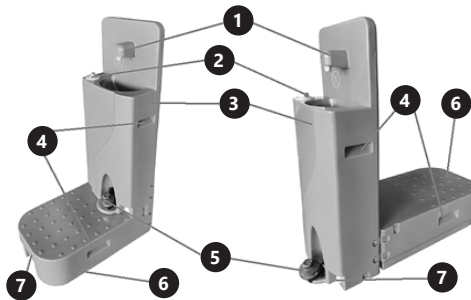
⚠ ATTENZIONE! Anche se l'apparecchiatura è stata progettata per essere sicura, sono presenti degli ulteriori meccanismi di sicurezza. Malgrado l'applicazione di queste misure supplementari di sicurezza sussiste comunque il rischio di ferirsi. Si raccomanda inoltre di usare cautela e buon senso.

3. CONDIZIONI D'USO

Il dispositivo è un lavabo portatile e viene utilizzato per lavare le mani e per applicazioni sanitarie senza la necessità di collegamenti esterni per l'acqua e le fognature.

L'operatore è responsabile di tutti i danni derivanti da un uso improprio.

3.1. DESCRIZIONE DEL DISPOSITIVO



1. Rubinetto
2. Tappo serbatoio acqua
3. Lavandino con serbatoio acqua
4. Staffa di trasporto (su entrambi i lati)
5. Pompa a pedale (acqua pulita)
6. Piattaforma con serbatoio acque reflue
7. Tappo di scarico

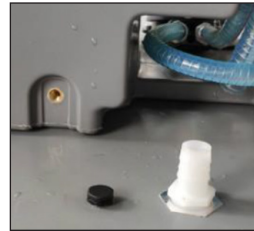
3.2. PREPARAZIONE AL FUNZIONAMENTO POSIZIONAMENTO DEL DISPOSITIVO

La temperatura ambiente non deve superare i 45°C, l'umidità dell'aria relativa non deve superare l'85%. Utilizzare il dispositivo solamente in luoghi ben ventilati. Utilizzare sempre l'apparecchio su una superficie piana, stabile, pulita, ignifuga e asciutta e fuori dalla portata di persone con funzioni mentali, sensoriali e sensoriali limitate. Utilizzare solo acqua pulita - l'utilizzo di acqua sporca può portare al blocco della pompa e ad un'usura precoce. Cambiare regolarmente l'acqua pulita nel serbatoio in modo che non si accumulino sporcizia.

MONTAGGIO DEL DISPOSITIVO Versione A – lavabo sulla piattaforma



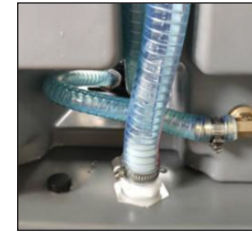
1. Rimuovere dalla confezione il connettore dell'acqua bianco e la valvola di sfiato nera – avvitarsi alla base con il serbatoio delle acque reflue.



2. Posizionare il lavandino con il serbatoio dell'acqua sulla piattaforma con il serbatoio delle acque reflue.



3. Collegare il tubo di scarico del lavandino con il connettore della piattaforma (serbatoio delle acque reflue) e fissare mediante il morsetto a vite senza fine.



4. Fissare il lavandino con il serbatoio dell'acqua alla piattaforma con il serbatoio delle acque reflue utilizzando le viti e le rondelle in dotazione.



5. Riempire il serbatoio dell'acqua attraverso il tappo collocato sul lato sinistro del lavandino e (opzionalmente) fissare e riempire il dispenser di sapone liquido e fissare il porta rotolo di carta (vedi fine del montaggio „Versione B“.) Quindi spurgare l'impianto dell'acqua premendo la pompa fino a quando l'acqua non inizia a fluire dal rubinetto. Infine controllare la tenuta dei collegamenti dei tubi flessibili e il serraggio dei tappi di scarico.

Versione B – serbatoio delle acque reflue dietro il lavabo



1. Fissare il connettore dell'acqua bianco e la valvola di sfiato nera al serbatoio delle acque reflue – in questa combinazione il connettore deve essere posizionato nella cavità sulla parete laterale della piattaforma (serbatoio delle acque reflue).



2. Collegare il tubo di scarico al connettore del serbatoio delle acque reflue (piattaforma).

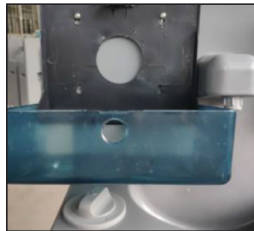


3. Fissare il lavandino con il serbatoio dell'acqua alla piattaforma con il serbatoio delle acque reflue utilizzando le viti e le rondelle in dotazione.





4. Riempire il serbatoio dell'acqua attraverso il tappo collocato sul lato sinistro del lavandino e (opzionalmente) fissare e riempire il dispenser di sapone liquido e fissare il porta rotolo di carta (vedi fine del montaggio „Versione B“.) Quindi spurgare l'impianto dell'acqua premendo la pompa fino a quando l'acqua non inizia a fluire dal rubinetto. Infine controllare la tenuta dei collegamenti dei tubi flessibili e il serraggio dei tappi di scarico.



3.3. PULIZIA E MANUTENZIONE

- Per pulire la superficie utilizzare solo detergenti senza ingredienti corrosivi.
- Dopo la pulizia, prima di riutilizzare l'apparecchio, asciugare tutte le parti.
- Tenere l'apparecchio in un luogo asciutto, fresco, protetto dall'umidità e dalla luce diretta del sole.
- Effettuare controlli regolari del dispositivo per mantenerlo efficiente e privo di danni.

- Per la pulizia utilizzare un panno morbido e umido.
- Non utilizzare oggetti appuntiti o / e metallici (come una spazzola o una spatola metallica) per la pulizia, poiché potrebbero danneggiare la superficie del materiale con cui è fatto il dispositivo.
- Non pulire il dispositivo con sostanze acide. Attrezzature mediche, diluente per vernici, carburante, olio o altre sostanze chimiche possono danneggiare l'unità.
- Qualora non si utilizzi l'apparecchio per un lungo periodo di tempo, occorre svuotare i serbatoi.

SMALTIMENTO DELLE ATTREZZATURE USATE

Questo prodotto, se non più funzionante, non deve essere smaltito insieme ai normali rifiuti, ma deve essere consegnato ad un'organizzazione competente per lo smaltimento dei dispositivi elettrici e elettronici. Maggiori informazioni sono reperibili sull'etichetta sul prodotto, sul manuale di istruzioni o sull'imballaggio. I materiali utilizzati nel dispositivo possono essere riciclati secondo indicazioni. Riutilizzando i materiali o i dispositivi, si contribuisce a tutelare l'ambiente circostante. Le informazioni sui rispettivi punti di smaltimento sono reperibili presso le autorità locali.

DATOS TÉCNICOS

Parámetro - Descripción	Parámetro - Valor
Nombre del producto	LAVABO MÓVIL
Modelo	UNICLEAN 14
Dimensiones [Ancho x Profundidad x Altura; mm]	467 x 1060 x 1130/ (lavabo delante de la plataforma) 467 x 800 x 1360 (lavabo sobre la plataforma)
Peso [kg]	25
Capacidad del depósito de agua [L]	66
Capacidad del depósito de aguas residuales [l]	81
Soporte para el rollo de papel higiénico	Si
Capacidad del dosificador de jabón [L]	0,2
Carga máxima de la plataforma [kg]	120

1. DESCRIPCIÓN GENERAL

Este manual ha sido elaborado para favorecer un empleo seguro y fiable. El producto ha sido estrictamente diseñado y fabricado conforme a las especificaciones técnicas y para ello se han utilizado las últimas tecnologías y componentes, manteniendo los más altos estándares de calidad.

ANTES DE LA PUESTA EN FUNCIONAMIENTO, LEA LAS INSTRUCCIONES MINUCIOSAMENTE Y ASEGÚRESE DE COMPRENDERLAS.

Para garantizar un funcionamiento duradero y fiable del aparato, el manejo y mantenimiento deben llevarse a cabo de acuerdo con las instrucciones de este manual. Los datos técnicos y las especificaciones de este manual están actualizados. El fabricante se reserva el derecho de realizar modificaciones para mejorar la calidad. Teniendo en cuenta los avances técnicos en materia de reducción del ruido, el equipo ha sido diseñado y fabricado para mantener el riesgo de emisiones sonoras al nivel más bajo posible.

EXPLICACIÓN DE LOS SÍMBOLOS

	Respetar las instrucciones de uso.
	Producto reciclable.
	¡ATENCIÓN!, ¡ADVERTENCIA! o ¡NOTA! para llamar la atención sobre ciertas circunstancias (señal general de advertencia).

¡ADVERTENCIA! En este manual se incluyen fotos ilustrativas que podrían no coincidir exactamente con la apariencia real del dispositivo.

El texto en alemán corresponde a la versión original. Los textos en otras lenguas son traducciones del original en alemán.

2. SEGURIDAD

¡ATENCIÓN! Lea todas las instrucciones e indicaciones de seguridad. La inobservancia de las advertencias e instrucciones al respecto puede provocar lesiones graves o incluso la muerte.

Conceptos como "aparato" o "producto" en las advertencias y descripciones de este manual se refieren a LAVABO MÓVIL.

2.1. SEGURIDAD EN EL PUESTO DE TRABAJO

- Mantenga el lugar de trabajo limpio y bien iluminado. El desorden o la mala iluminación pueden provocar accidentes. Tenga cuidado, preste atención al trabajo que está realizando y use el sentido común cuando utilice el dispositivo.
- Si no está seguro de que la unidad funcione correctamente, póngase en contacto con el servicio técnico del fabricante.
- Las reparaciones solo pueden ser realizadas por el servicio técnico del fabricante. ¡No realice reparaciones por su cuenta!
- Conserve el manual de instrucciones para futuras consultas. Este manual debe ser entregado a toda persona que vaya a hacer uso del dispositivo.
- Los elementos de embalaje y pequeñas piezas de montaje deben mantenerse alejados del alcance de los niños.
- Al utilizar este equipo junto con otros, también deben observarse otras instrucciones de uso.

2.2. SEGURIDAD PERSONAL

- Este aparato no debe ser utilizado por personas (entre ellas niños) con capacidades físicas, sensoriales o mentales reducidas, o con falta de la experiencia y/o los conocimientos necesarios, a menos que sean supervisadas por una persona responsable de su seguridad o que hayan recibido de esta persona responsable las indicaciones pertinentes en relación al manejo del aparato.
- No sobrestime sus habilidades. Mantenga el equilibrio durante el trabajo. Esto le da un mejor control sobre el dispositivo en caso de situaciones inesperadas.
- Este aparato no es un juguete. Debe controlar que los niños no jueguen con él.

2.3. MANEJO SEGURO DEL APARATO

- La reparación y el mantenimiento de los equipos solo pueden ser realizados por personal cualificado y siempre empleando piezas de repuesto originales. Esto garantiza la seguridad durante el uso.
- A fin de asegurar la integridad operativa del dispositivo, no se deben retirar las cubiertas o los tornillos instalados de fábrica.
- Al transportar o trasladar el equipo desde su lugar de almacenamiento hasta su lugar de utilización, se observarán los requisitos de seguridad e higiene para la manipulación manual en el país en que se utilice el equipo.
- Está prohibido mover, cambiar o girar el aparato durante su funcionamiento.
- Limpie regularmente el dispositivo para evitar que la suciedad se incruste permanentemente.

- f) Antes de cada uso, asegúrese de que la pieza de fijación esté adecuadamente instalada en la máquina y de que la manguera esté correctamente insertada y no presente daños.
- g) Este aparato no es un juguete. La limpieza y el mantenimiento no deben ser llevados a cabo por niños que no estén bajo la supervisión de adultos.
- h) Se prohíbe realizar cambios en la construcción del dispositivo para modificar sus parámetros o diseño.
- i) Mantenga el dispositivo alejado de fuentes de fuego o calor.
- j) No permita que el aparato se sobrecargue.
- k) Si se excediera el peso máximo indicado para el usuario podría provocar daños en el producto.

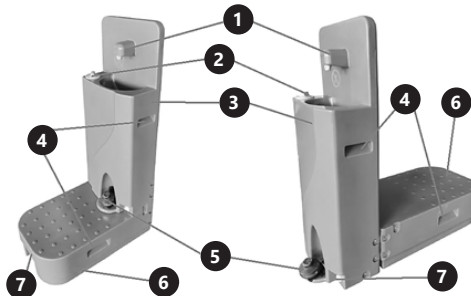
⚠ ¡ATENCIÓN! Aunque en la fabricación de este aparato se ha prestado gran importancia a la seguridad, dispone de ciertos mecanismos de protección extras. A pesar del uso de elementos de seguridad adicionales, existe el riesgo de lesiones durante el funcionamiento, por lo que se recomienda proceder con precaución y sentido común.

3. INSTRUCCIONES DE USO

El aparato es un lavabo móvil que sirve para lavarse las manos y realizar otras actividades de higiene sin la necesidad de conectar tuberías externas.

El usuario es responsable de los daños derivados de un uso inadecuado del aparato.

3.1. DESCRIPCIÓN DEL APARATO



- 1. Grifo
- 2. Tapón del depósito de agua
- 3. Dosificador de jabón
- 4. Mango de transporte (por ambos lados)
- 5. Bomba de pie (agua limpia)
- 6. Plataforma con el depósito de aguas residuales
- 7. Tapón de desagüe

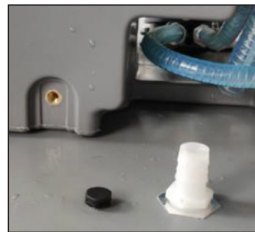
3.2. PREPARACIÓN PARA LA PUESTA EN MARCHA LUGAR DE TRABAJO

La temperatura ambiente no debe sobrepasar los 45°C y la humedad relativa no debe exceder el 85%. Mantenga la unidad alejada de superficies calientes. El aparato se debe usar siempre en una superficie plana, estable, limpia, ignífuga y seca, fuera del alcance de las personas con funciones psíquicas, mentales y sensoriales limitadas. Use únicamente agua limpia. Si usa agua contaminada, es posible que la bomba se bloquee y se desgaste antes de tiempo. Cambie frecuentemente el agua limpia del depósito para impedir que se sedimente suciedad en el fondo.

MONTAJE DE LA MÁQUINA
Variante A: lavabo sobre la plataforma



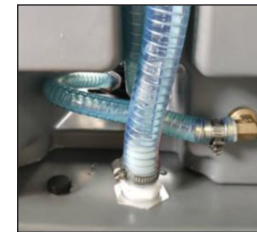
- 1. Saque del paquete la boquilla blanca de agua y la válvula de ventilación negra. Apriételas en la base con el depósito de aguas residuales.



- 2. Coloque el lavabo con depósito de agua en la plataforma con el depósito de aguas residuales.



- 3. Enganche la manguera de agua residual que sale del lavabo a la boquilla de la plataforma (depósito de aguas residuales) y apriete la conexión con una abrazadera de gusano.



- 4. Ajuste el lavabo con depósito de agua a la plataforma con el depósito de aguas residuales mediante los tornillos y las cópulas.



- 5. Rellene el depósito de agua a través del tapón que se encuentra en el lado izquierdo del lavabo. Después, de modo opcional, instale y llene el dosificador de jabón líquido, e instale el soporte para el rollo de papel higiénico (vea el final de la instalación de la Variante B). A continuación, purgue el sistema con agua limpia apretando la bomba hasta que salga agua del grifo. Finalmente, compruebe el hermetismo de las conexiones de las mangueras y apriete los tapones de desagüe.

Variante B: depósito de aguas residuales detrás del lavabo



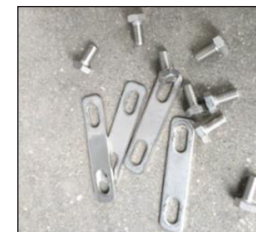
- 1. Enganche la boquilla blanca de agua y la válvula de ventilación negra al depósito de aguas residuales. En esta combinación, la boquilla debe encontrarse en la hendidura de la pared lateral de la plataforma (depósito de aguas residuales).



- 2. Conecte la manguera de aguas residuales a la boquilla del depósito de aguas residuales (plataforma).



- 3. Ajuste el lavabo con depósito de agua a la plataforma con el depósito de aguas residuales mediante los tornillos y las cópulas.





4. Rellene el depósito de agua a través del tapón que se encuentra en el lado izquierdo del lavabo. Después, de modo opcional, instale y llene el dosificador de jabón líquido, e instale el soporte para el rollo de papel higiénico (vea el final de la instalación de la Variante B). A continuación, purgue el sistema con agua limpia apretando la bomba hasta que salga agua del grifo. Finalmente, compruebe el hermetismo de las conexiones de las mangueras y apriete los tapones de desagüe.



3.3. LIMPIEZA Y MANTENIMIENTO

- Para limpiar la superficie, utilice solo productos que no contengan sustancias corrosivas.
- Después de cada limpieza, deje secar bien todas las piezas antes de volver a utilizar el aparato.
- Guarde el aparato en un lugar seco, fresco y protegido de la humedad y la radiación solar directa.

- En lo que respecta a la eficiencia técnica y posibles daños, el dispositivo debe ser revisado regularmente.
- Para su limpieza utilizar un paño húmedo y suave.
- No utilizar para la limpieza objetos de metal puntiagudos y/o afilados (p.ej. cepillos metálicos o espátulas de metal), ya que podrían dañar la superficie del material del que está hecho el aparato.
- No limpie el aparato con limpiadores que puedan contener sustancias ácidas. Los aparatos médicos, disolventes, carburantes, aceites y otros químicos podrían dañar el producto.
- En caso de no usar el aparato durante mucho tiempo, vacíe los depósitos.

ELIMINACIÓN DE DISPOSITIVOS USADOS

Tras su vida útil, este producto no debe tirarse al contenedor de basura doméstico, sino que ha de entregarse en el punto limpio correspondiente para recolección y reciclaje de aparatos eléctricos. Al respecto informa el símbolo situado sobre el producto, las instrucciones de uso o el embalaje. Los materiales utilizados en este aparato son reciclables, conforme a su designación. Con la reutilización, aprovechamiento de materiales u otras formas de uso de los aparatos utilizados, contribuirás a proteger el medio ambiente. Para obtener información sobre los puntos de recogida y reciclaje contacte con las autoridades locales competentes.

NOTES/NOTIZEN

Our customers' satisfaction is our main goal!
Please contact us with questions AT:

Unser Hauptziel ist die Zufriedenheit unserer Kunden!
bei fragen kontaktieren Sie uns bitte unter:

Naszym głównym celem jest satysfakcja klientów
W przypadku pytań prosimy o kontakt z przedstawicielem w danym kraju:

Naším hlavním cílem je spokojenost našich zákazníků!
V případě otázek nás prosím kontaktujte na:

Notre but premier est votre satisfaction!
pour toute question, contactez nous sur:

Nuestro objetivo principal es la satisfacción de nuestros clientes!
si tiene preguntas, por favor pónganse en contacto con nosotros en:

Il nostro principale obiettivo è la soddisfazione dei nostri clienti!
per eventuali domande per favore, ci contattino sotto:

CONTACT

expondo Polska sp. z o.o. sp. k.

ul. Nowy Kisielin-Innowacyjna 7
66-002 Zielona Góra | Poland, EU

e-mail: info@expondo.com