

# USER MANUAL



expondo.com

BEDIENUNGSANLEITUNG  
INSTRUKCJA OBSŁUGI  
NÁVOD K POUŽITÍ  
MANUEL D'UTILISATION  
ISTRUZIONI PER L'USO  
MANUAL DE INSTRUCCIONES

---

PHYSA BOCHUM GRAY  
PHYSA WUPPERTAL WHITE  
PHYSA MANNHEIM CREAM  
PHYSA MANNHEIM POWDER PINK  
PHYSA MANNHEIM GRAY  
PHYSA MANNHEIM WHITE\_GOLD  
PHYSA MANNHEIM BLACK\_GOLD  
PHYSA MANNHEIM POWDER PINK\_GOLD

---

WORK STOOL  
SADDLE CHAIR  
SADDLE CHAIR WHITE- GOLD  
SADDLE CHAIR BLACK- GOLD  
SADDLE CHAIR POWDER PINK- GOLD

## INHALT | CONTENT | TREŠĆ | OBSAH | CONTENU | CONTENUTO | CONTENIDO

PRODUKTNAME	SATTELSTUHL WEISS-GOLDEN	SATTELSTUHL SCHWARZ-GOLDEN	SATTELSTUHL PUDERROSA-GOLDEN	ARBEIT-SHOCKER	SATTELSTUHL
PRODUCT NAME	SADDLE CHAIR WHITE-GOLD	SADDLE CHAIR BLACK-GOLD	SADDLE CHAIR POWDER PINK-GOLD	WORK STOOL	SADDLE CHAIR
NAZWA PRODUKTU	KRZESŁO SIODŁOWE BIAŁE- ZŁOTO	KRZESŁO SIODŁOWE CZARNE-ZŁOTO	KRZESŁO SIODŁOWE PUDROWY RÓŻ- ZŁOTO	KRZESŁO KOSMETYCZNE	KRZESŁO SIODŁOWE
NÁZEV VÝROBKU	SEDLOVÁ ŽIDLE BÍLO-ZLATÁ	SEDLOVÁ ŽIDLE ČERNO-ZLATÁ	SEDLOVÁ ŽIDLE PUDROVĚ RŮŽOVÁ-ZLATÁ	PRACOVNÍ STOLIČKA	SEDLOVÁ ŽIDLE
NOM DU PRODUIT	CHAISE SELLE BLANC-DORÉ	CHAISE SELLE NOIR-DORÉ	CHAISE SELLE ROSE POUDRÉ-DORÉ	TABOURET DE TRAVAIL	SIÈGE-SELLE
NOME DEL PRODOTTO	SEDIA A SELLA BIANCO-ORO	SEDIA A SELLA NERO-ORO	SEDIA A SELLA ROSA CIPRIA-ORO	SGABELLO DA LAVORO	SGABELLO
NOMBRE DEL PRODUCTO	SILLA DE MONTAR BLANCO-DORADO	SILLA DE MONTAR NEGRO-DORADO	SILLA DE MONTAR ROSA EMPOLVADO-DORADO	TABURETE DE TRABAJO	TABURETE DE ESTÉTICA
MODELL					
PRODUCT MODEL					
MODEL PRODUKTU					
MODEL VÝROBKU	PHYSA MANNHEIM WHITE_GOLD	PHYSA MANNHEIM BLACK_GOLD	PHYSA MANNHEIM POWDER PINK_GOLD	PHYSA BOCHUM GRAY	PHYSA WUPPERTAL WHITE PHYSA MANNHEIM CREAM PHYSA MANNHEIM POWDER PINK PHYSA MANNHEIM BLACK_GOLD PHYSA MANNHEIM POWDER PINK_GOLD PHYSA MANNHEIM GRAY
MODÈLE					
MODELLO					
MODELO					
HERSTELLER					
MANUFACTURER					
PRODCENT	EXPONDO POLSKA SP. Z O.O. SP. K.				
VÝROBCE					
FABRICANT					
PRODUTTORE					
FABRICANTE					
ANSCHRIFT DES					
HERSTELLERS					
MANUFACTURER ADDRESS					
ADRES PRODUCENTA	UL. NOWY KISIELIN – INNOWACYJNA 7, 66-002 ZIELONA GÓRA   POLAND, EU				
ADRESA VÝROBCE					
ADRESSE DU FABRICANT					
INDIRIZZO DEL PRODUTTORE					
DIRECCIÓN DEL FABRICANTE					

### TECHNISCHE DATEN

Parameter	Werte	
Produktname	ARBEITSHOCKER	SATTELSTUHL
Modell	PHYSA BOCHUM GRAY	PHYSA WUPPERTAL WHITE
Abmessungen [Breite x Tiefe x Höhe; mm]	520x680 x800	600x900x1000
Maximale Belastbarkeit [kg]	-	150
Gewicht [kg]	6,6	11
Produktname	SATTELSTUHL	
Modell	PHYSA MANNHEIM CREAM PHYSA MANNHEIM POWDER PINK PHYSA MANNHEIM WHITE_GOLD PHYSA MANNHEIM BLACK_GOLD PHYSA MANNHEIM POWDER PINK_GOLD PHYSA MANNHEIM GRAY	
Abmessungen [Breite x Tiefe x Höhe; mm]	530x890x1030	
Maximale Belastbarkeit [kg]	150	
Gewicht [kg]	8	

### 1. ALLGEMEINE BESCHREIBUNG

Diese Anleitung ist als Hilfe für eine sichere und zuverlässige Nutzung gedacht. Das Produkt wurde strikt nach den technischen Vorgaben und unter Verwendung modernster Technologien und Komponenten sowie unter Wahrung der höchsten Qualitätsstandards entworfen und angefertigt.

#### VOR INBETRIEBNAHME MUSS DIE ANLEITUNG GENAU DURCHGELESEN UND VERSTANDEN WERDEN.

Für einen langen und zuverlässigen Betrieb des Geräts muss auf die richtige Handhabung und Wartung entsprechend den in dieser Anleitung angeführten Vorgaben geachtet werden. Die in dieser Anleitung angegebenen technischen Daten und die Spezifikation sind aktuell. Der Hersteller behält sich das Recht vor, im Rahmen der Verbesserung der Qualität Änderungen vorzunehmen.

### ERLÄUTERUNG DER SYMBOLE



Gebrauchsanweisung beachten.



ACHTUNG! WARNUNG! oder HINWEIS!, um auf bestimmte Umstände aufmerksam zu machen (allgemeines Warnzeichen).



Nur zur Verwendung in geschlossenen Räumen.



**HINWEIS!** In der vorliegenden Anleitung sind Beispielbilder vorhanden, die von dem tatsächlichen Aussehen des Produktes abweichen können.

Die originale Anweisung ist die deutschsprachige Fassung. Sonstige Sprachfassungen sind Übersetzungen aus der deutschen Sprache.

### 2. NUTZUNGSSICHERHEIT

**ACHTUNG!** Lesen Sie alle Sicherheitshinweise und alle Anweisungen durch.

Die Begriffe „Gerät“ oder „Produkt“ in den Warnungen und Beschreibung des Handbuchs beziehen sich auf ARBEITSHOCKER/SATTELSTUHL.

- Halten Sie Ihren Arbeitsplatz sauber und gut beleuchtet. Unordnung oder schlechte Beleuchtung kann zu Unfällen führen. Handeln Sie vorausschauend, beobachten Sie, was getan wird, und nutzen Sie Ihren gesunden Menschenverstand bei der Verwendung des Gerätes.
- Bei Zweifeln, ob das Produkt ordnungsgemäß funktioniert, oder wenn Schäden festgestellt werden, wenden Sie sich bitte an den Kundendienst des Herstellers.
- Das Produkt darf nur vom Hersteller repariert werden. Reparieren Sie es nicht selbst!
- Bewahren Sie die Gebrauchsanleitung für den weiteren Gebrauch auf. Sollte das Gerät an Dritte weitergegeben werden, muss die Gebrauchsanleitung mit ausgehändigt werden.
- Verpackungselemente und kleine Montageteile außerhalb der Reichweite von Kindern aufbewahren.
- Halten Sie das Gerät von Kindern und Tieren fern.
- Im Laufe der Nutzung dieses Werkzeugs einschließlich anderer Werkzeuge soll man sich nach übrigen Betriebsanweisungen richten.
- Überschätzen Sie Ihre Fähigkeiten nicht. Sorgen Sie für einen sicheren Stand während der Arbeit. Dies gibt Ihnen eine bessere Kontrolle über das Gerät im Falle unerwarteter Situationen.
- Das Gerät ist kein Spielzeug. Kinder sollten in der Nähe des Geräts unter Aufsicht stehen, um Unfälle zu vermeiden.
- Halten Sie das Gerät stets in einem einwandfreien Zustand. Prüfen Sie vor jeder Inbetriebnahme, ob am Gerät und seinen beweglichen Teilen Schäden vorliegen (defekte Komponenten oder andere Faktoren, die den sicheren Betrieb der Maschine beeinträchtigen könnten). Im Falle eines Schadens muss das Gerät vor Gebrauch in Reparatur gegeben werden.
- Reparatur und Wartung von Geräten dürfen nur von qualifiziertem Fachpersonal und mit Originalersatzteilen durchgeführt werden. Nur so wird die Sicherheit während der Nutzung gewährleistet.
- Um die Funktionsfähigkeit des Gerätes zu gewährleisten, dürfen die werksmäßig montierten Abdeckungen oder Schrauben nicht entfernt werden.
- Das Gerät muss regelmäßig gereinigt werden, damit sich nicht dauerhaft Schmutz festsetzt.
- Das Gerät ist kein Spielzeug. Reinigung und Wartung dürfen nicht von Kindern ohne Aufsicht durch eine erwachsene Person durchgeführt werden..
- Es ist untersagt, in den Aufbau des Geräts einzugreifen, um seine Parameter oder Konstruktion zu ändern.
- Geräte von Feuer – und Wärmequellen fernhalten.
- Überlasten Sie das Gerät nicht.

**⚠ ACHTUNG!** Obwohl das Gerät in Hinblick auf Sicherheit entworfen wurde und über Schutzmechanismen sowie zusätzlicher Sicherheitselemente verfügt, besteht bei der Bedienung eine geringe Unfall- oder Verletzungsgefahr. Es wird empfohlen, bei der Nutzung Vorsicht und Vernunft walten zu lassen.

### 3. NUTZUNGSBEDINGUNGEN

Der Stuhl ist für den Einsatz in Schönheitssalons vorgesehen und bietet eine bequeme Körperhaltung während der Behandlungen. Das Produkt ist nur für den Heimgebrauch bestimmt!

**Für alle Schäden bei nicht sachgemäßer Verwendung haftet allein der Betreiber.**

#### 3.1. GERÄTEBESCHREIBUNG

**⚠ ACHTUNG:** Die Explosionszeichnungen von diesem Produkt befinden sich auf den letzten Seiten der Bedienungsanleitung S. 17-19.

Stühle werden mit einem Paddel unter dem Sitz verstellt - einfach anheben, um den Sitz anzuheben/abzusenken.

Das Gerät sollte immer auf einer ebenen, stabilen, sauberen, feuerfesten und trockenen Oberfläche und außerhalb der Reichweite von Kindern und Personen mit eingeschränkten geistigen, sensorischen und psychischen Fähigkeiten verwendet werden.

#### 3.2. REINIGUNG UND WARTUNG

- Verwenden Sie zur Reinigung der Oberfläche ausschließlich Mittel ohne ätzende Inhaltsstoffe.
- Bewahren Sie das Gerät an einem trockenen, kühlen, vor Feuchtigkeit und direkter Sonneneinstrahlung geschütztem Ort auf.
- Es ist verboten, das Gerät mit einem Wasserstrahl zu besprühen oder in Wasser zu tauchen.
- Zum Reinigen ist ein weicher, feuchter Lappen zu verwenden.
- Zum Reinigen darf man keine scharfen und/oder Metallgegenstände (z.B. Drahtbürste oder Metallspachtel) benutzen, weil diese die Oberfläche des Materials, aus dem das Gerät hergestellt ist, beschädigen können.
- Reinigen Sie das Gerät nicht mit säurehaltigen Substanzen. Medizinische Geräte, Verdüner, Kraftstoff, Öle oder andere Chemikalien können das Gerät beschädigen.

## TECHNICAL DATA

Parameter description	Parameter value	
Product name	WORK STOOL	SADDLE CHAIR
Model	PHYSA BOCHUM GRAY	PHYSA WUPPERTAL WHITE
Dimensions [Width x Depth x Height; mm]	520x680 x800	600x900x1000
Maximum load [kg]	-	150
Weight [kg]	6,6	11
Product name	SADDLE CHAIR	
Model	PHYSA MANNHEIM CREAM PHYSA MANNHEIM POWDER PINK PHYSA MANNHEIM WHITE_GOLD PHYSA MANNHEIM BLACK_GOLD PHYSA MANNHEIM POWDER PINK_GOLD PHYSA MANNHEIM GRAY	
Dimensions [Width x Depth x Height; mm]	530x890x1030	
Maximum load [kg]	150	
Weight [kg]	8	




### 1. GENERAL DESCRIPTION

The user manual is designed to assist in the safe and trouble-free use of the device. The product is designed and manufactured in accordance with strict technical guidelines, using state-of-the-art technologies and components. Additionally, it is produced in compliance with the most stringent quality standards.

**DO NOT USE THE DEVICE UNLESS YOU HAVE THOROUGHLY READ AND UNDERSTOOD THIS USER MANUAL.**

To increase the product life of the device and to ensure a trouble-free operation, use it in accordance with this user manual and regularly perform the maintenance tasks. The technical data and specifications in this user manual are up to date. The manufacturer reserves the right to make changes associated with quality improvement.

### LEGEND

	Read instructions before use.
	WARNING! or CAUTION! or REMEMBER! Applicable to the given situation (general warning sign).
	Only use indoors.

**⚠ PLEASE NOTE!** Drawings in this manual are for illustration purposes only and in some details it may differ from the actual product.

The original operation manual is in German. Other language versions are translations from German.

## 2. USAGE SAFETY

**⚠ ATTENTION!** Read all safety warnings and all instructions. The terms „device“ or „product“ are used in the warnings and instructions to refer to a WORK STOOL/SADDLE CHAIR.

- Make sure the workplace is clean and well lit. A messy or poorly lit workplace may lead to accidents. Try to think ahead, observe what is going on and use common sense when working with the device.
- If you are unsure about whether the product is operating correctly or if you find damage, please contact the manufacturer's service centre.
- Only the manufacturer's service centre may make repairs to the product. Do not attempt to make repairs yourself!
- Please keep this manual available for future reference. If this device is passed on to a third party, the manual must be passed on with it.
- Keep packaging elements and small assembly parts in a place not available to children.
- Keep the device away from children and animals.
- If this device is used together with another equipment, the remaining instructions for use shall also be followed.
- Do not overestimate your abilities. When using the device, keep your balance and remain stable at all times. This will ensure better control over the device in unexpected situations.
- The device is not a toy. Children must be supervised to ensure that they do not play with the device.
- Keep the device in perfect technical condition. Before each use check for general damage and especially check for cracked parts or elements and for any other conditions which may impact the safe operation of the device. If damage is discovered, hand over the device for repair before use.
- Device repair or maintenance should be carried out by qualified persons, only using original spare parts. This will ensure safe use.
- To ensure the operational integrity of the device, do not remove factory-fitted guards and do not loosen any screws.
- Clean the device regularly to prevent stubborn grime from accumulating.
- The device is not a toy. Cleaning and maintenance may not be carried out by children without supervision by an adult person.
- It is forbidden to interfere with the structure of the device in order to change its parameters or construction.
- Keep the device away from sources of fire and heat.
- Do not overload the device.

### 3. USE GUIDELINES

The chair is intended for use in beauty salons and provides a comfortable body position during treatments. The product is intended for home use only!

**The user is liable for any damage resulting from unintended use of the device.**

#### 3.1. DEVICE DESCRIPTION

**⚠ ATTENTION!** This product's exploded view can be found on the last pages of the operating instructions (pp. 17-19).

Chairs are adjusted with a paddle under the seat - just lift it to raise or lower the seat. The device should always be used when positioned on an even, stable, clean, fireproof and dry surface, and be out of the reach of children and persons with limited mental and sensory functions.

### 3.2. CLEANING AND MAINTENANCE

- Use only non-corrosive cleaners to clean the surface.
- Store the unit in a dry, cool place, free from moisture and direct exposure to sunlight.
- Do not spray the device with a water jet or submerge it in water.
- Use a soft, damp cloth for cleaning.
- Do not use sharp and/or metal objects for cleaning (e.g. a wire brush or a metal spatula) because they may damage the surface material of the appliance.
- Do not clean the device with an acidic substance, agents of medical purposes, thinners, fuel, oils or other chemical substances because it may damage the device.

### DANE TECHNICZNE

Opis parametru	Werte	
Nazwa produktu	KRZESŁO KOSMETYCZNE	KRZESŁO SIODŁOWE
Model	PHYSA BOCHUM GRAY	PHYSA WUPPERTAL WHITE
Wymiary [Szerokość x Głębokość x Wysokość; mm]	520x680 x800	600x900x1000
Maksymalne obciążenie [kg]	-	150
Ciężar [kg]	6,6	11
Nazwa produktu	KRZESŁO SIODŁOWE	
Model	PHYSA MANNHEIM CREAM PHYSA MANNHEIM POWDER PINK PHYSA MANNHEIM WHITE_GOLD PHYSA MANNHEIM BLACK_GOLD PHYSA MANNHEIM POWDER PINK_GOLD PHYSA MANNHEIM GRAY	
Wymiary [Szerokość x Głębokość x Wysokość; mm]	530x890x1030	
Maksymalne obciążenie [kg]	150	
Ciężar [kg]	8	

### 1. OGÓLNY OPIS

Instrukcja przeznaczona jest do pomocy w bezpiecznym i niezawodnym użytkowaniu. Produkt jest zaprojektowany i wykonany ściśle według wskazań technicznych przy użyciu najnowszych technologii i komponentów oraz przy zachowaniu najwyższych standardów jakości.

**PRZED PRZYSTĄPIENIEM DO PRACY NALEŻY DOKŁADNIE PRZECZYTAĆ I ZROZUMIEĆ NINIEJSZĄ INSTRUKCJĘ.**

Dla zapewnienia długiej i niezawodnej pracy urządzenia należy dbać o jego prawidłową obsługę oraz konserwację zgodnie ze wskazówkami zawartymi w tej instrukcji. Dane techniczne i specyfikacje zawarte w tej instrukcji obsługi są aktualne. Producent zastrzega sobie prawo dokonywania zmian związanych z podwyższeniem jakości.

### OBJAŚNIENIE SYMBOLI



Przed użyciem należy zapoznać się z instrukcją.



**UWAGA!** lub **OSTRZEŻENIE!** lub **PAMIĘTAJ!** opisująca daną sytuację (ogólny znak ostrzegawczy).



Do użytku tylko wewnątrz pomieszczeń.

**UWAGA!** Ilustracje w niniejszej instrukcji obsługi mają charakter poglądowy i w niektórych szczegółach mogą różnić się od rzeczywistego wyglądu produktu. Instrukcją oryginalną jest niemiecka wersja instrukcji. Pozostałe wersje językowe są tłumaczeniami z języka niemieckiego.

### 2. BEZPIECZEŃSTWO UŻYTKOWANIA

**UWAGA!** Przeczytać wszystkie ostrzeżenia dotyczące bezpieczeństwa oraz wszystkie instrukcje. Termin „urządzenie” lub „produkt” w ostrzeżeniach i w opisie instrukcji odnosi się do KRZESŁA KOSMETYCZNEGO/SIODŁOWEGO.

- Utrzymywać porządek w miejscu pracy i dobre oświetlenie. Nieporządek lub złe oświetlenie może prowadzić do wypadków. Należy być przewidującym, obserwować co się robi i zachowywać rozsądek podczas używania urządzenia.
- W razie wątpliwości czy produkt działa poprawnie lub stwierdzenia uszkodzenia należy skontaktować się z serwisem producenta.
- Naprawę produktu może wykonać wyłącznie serwis producenta. Nie wolno dokonywać napraw samodzielnie!
- Zachować instrukcję użytkowania w celu jej późniejszego użycia. W razie, gdyby urządzenie miało zostać przekazane osobom trzecim, to wraz z nim należy przekazać również instrukcję użytkowania.
- Elementy opakowania oraz drobne elementy montażowe należy przechowywać w miejscu niedostępnym dla dzieci.
- Urządzenie trzymać z dala od dzieci i zwierząt.
- W trakcie użytkowania tego urządzenia wraz z innymi urządzeniami należy zastosować się również do pozostałych instrukcji użytkowania.
- Nie należy przeceniać swoich możliwości. Utrzymywać balans i równowagę ciała przez cały czas pracy. Umożliwia to lepszą kontrolę nad urządzeniem w nieoczekiwanych sytuacjach.
- Urządzenie nie jest zabawką. Dzieci powinny być pilnowane, aby nie bawiły się urządzeniem.
- Utrzymywać urządzenie w dobrym stanie technicznym. Sprawdzać przed każdą pracą czy nie posiada uszkodzeń ogólnych lub związanych z elementami ruchomymi (pęknięcia części i elementów lub wszelkie inne warunki, które mogą mieć wpływ na bezpieczne działanie urządzenia). W przypadku uszkodzenia, oddać urządzenie do naprawy przed użyciem.
- Naprawa oraz konserwacja urządzeń powinna być wykonywana przez wykwalifikowane osoby przy użyciu wyłącznie oryginalnych części zamiennych. Zapewni to bezpieczeństwo użytkowania.
- Aby zapewnić zaprojektowaną integralność operacyjną urządzenia, nie należy usuwać zainstalowanych fabrycznie osłon lub odkręcać śrub.
- Należy regularnie czyścić urządzenie, aby nie dopuścić do trwałego osadzenia się zanieczyszczeń.
- Urządzenie nie jest zabawką. Czyszczenie i konserwacja nie mogą być wykonywane przez dzieci bez nadzoru osoby dorosłej.
- Zabrania się ingerowania w konstrukcję urządzenia celem zmiany jego parametrów lub budowy.
- Trzymać urządzenia z dala od źródeł ognia i ciepła.
- Nie należy przeciążać urządzenia.

**UWAGA!** Pomimo iż urządzenie zostało zaprojektowane tak aby było bezpieczne, posiadało odpowiednie środki ochrony oraz pomimo użycia dodatkowych elementów zabezpieczających użytkownika, nadal istnieje niewielkie ryzyko wypadku lub odniesienia obrażeń w trakcie pracy z urządzeniem. Zaleca się zachowanie ostrożności i rozsądku podczas jego użytkowania.

### 3. ZASADY UŻYTKOWANIA

Krzesło przeznaczone jest do użytku w salonach kosmetycznych i służy wygodnemu ułożeniu ciała podczas zabiegów. Produkt jest przeznaczony tylko do użytku domowego!

**Odpowiedzialność za wszelkie szkody powstałe w wyniku użytkowania niezgodnego z przeznaczeniem ponosi użytkownik.**

#### 3.1. OPIS URZĄDZENIA

**UWAGA:** Rysunki złożeniowe produktu znajdują się na końcu instrukcji na stronach: 17-19.

Krzesła reguluje się za pomocą łopatki pod siedziskiem – wystarczy ją podnieść, aby podnieść/opuścić siedzisko.

Urządzenie należy zawsze użytkować na równej, stabilnej, czystej, ognioodpornej i suchej powierzchni i poza zasięgiem dzieci oraz osób ograniczonych funkcjach psychicznych, sensorycznych i umysłowych

#### 3.2. CZYSZCZENIE I KONSERWACJA

- Do czyszczenia powierzchni należy stosować wyłącznie środki niezawierające substancji żrących.
- Urządzenie należy przechowywać w suchym i chłodnym miejscu chronionym przed wilgocią i bezpośrednim promieniowaniem słonecznym.
- Zabrania się spryskiwania urządzenia strumieniem wody lub zanurzania urządzenia w wodzie.
- Do czyszczenia należy używać miękkiej, wilgotnej ściereczki.
- Do czyszczenia nie wolno używać ostrych i/lub metalowych przedmiotów (np. drucianej szczotki lub metalowej łopatki) ponieważ mogą one uszkodzić powierzchnię materiału, z którego wykonane jest urządzenie.
- Nie czyścić urządzenia substancją o odczynie kwasowym, środkami przeznaczonymi do medycyny, rozcieńczalnikami, paliwem, olejami lub innymi substancjami chemicznymi może to spowodować uszkodzenie urządzenia.

#### TECHNICKE ÚDAJE

Popis parametru	Hodnota parametru	
Název výrobku	PRACOVNÍ STOLIČKA	SEDLOVÁ ŽIDLE
Model	PHYSA BOCHUM GRAY	PHYSA WUPPERTAL WHITE
Rozměry [Šířka x Hloubka x Výška, mm]	520x680 x800	600x900x1000
Maximální nosnost [kg]	-	150
Hmotnost [kg]	6,6	11
Název výrobku	SEDLOVÁ ŽIDLE	
Model	PHYSA MANNHEIM CREAM PHYSA MANNHEIM WHITE_GOLD PHYSA MANNHEIM BLACK_GOLD PHYSA MANNHEIM POWDER PINK_GOLD PHYSA MANNHEIM POWDER PINK PHYSA MANNHEIM GRAY	
Rozměry [Šířka x Hloubka x Výška, mm]	530x890x1030	
Maximální nosnost [kg]	150	
Hmotnost [kg]	8	

#### 1. VŠEOBECNÝ POPIS

Návod slouží jako návod na bezpečné a spolehlivé používání výrobku. Výrobek je navržen a vyroben přesně podle technických údajů za použití nejnovějších technologií a komponentů a za dodržení nejvyšších jakostních norem.

**PŘED ZAHÁJENÍM PRÁCE SI DŮKLADNĚ PŘEČTĚTE TENTO NÁVOD A UJISTĚTE SE, ŽE JSTE POCHOPILI VŠECHNY POKYNY.**

Pro zajištění dlouhého a spolehlivého fungování zařízení pravidelně provádějte revize a údržbu v souladu s pokyny uvedenými v tomto návodu. Technické údaje a specifikace uvedené v návodu jsou aktuální. Výrobce si vyhrazuje právo provádět změny za účelem zvýšení kvality.

#### VYSVĚTLENÍ SYMBOLŮ

	Před použitím výrobku se seznamte s návodem.
	UPOZORNĚNÍ! nebo VAROVÁNÍ! nebo PAMATUJTE! popisující danou situaci (všeobecná výstražná značka).
	Pouze k použití ve vnitřních prostorech.

**POZOR!** Obrázky v tomto návodu jsou pouze ilustrační a v některých detailech se od skutečného vzhledu výrobku mohou lišit.

Originálním návodem je německá verze návodu. Ostatní jazykové verze jsou překladem z německého jazyka.

#### 2. BEZPEČNOST POUŽÍVÁNÍ

**UPOZORNĚNÍ!** Přečtěte si tento návod včetně všech bezpečnostních pokynů.

Pojem „zařízení“ nebo „výrobek“ v bezpečnostních pokynech a návodu se vztahuje na PRACOVNÍ STOLIČKA/SEDLOVÁ ŽIDLE.


- Na pracovišti udržujte pořádek a mějte dobré osvětlení. Nepořádek nebo špatné osvětlení mohou vést k úrazům. Buďte předvídaví a sledujte, co se během práce kolem vás děje. Při práci se zařízením vždy zachovávejte zdravý rozum.
  - Budete-li mít pochybnosti, zda výrobek funguje správně, nebo zjistíte poškození, kontaktujte servis výrobce.
  - Výrobek může opravovat pouze servis výrobce. Opravy neprovádějte sami!
  - Návod k obsluze uschovejte za účelem jeho pozdějšího použití. V případě předání zařízení třetí osobě musí být spolu se zařízením předán rovněž návod k obsluze.
  - Obalový materiál a drobné montážní prvky uchovávejte na místě nedostupném pro děti.
  - Zařízení mějte v dostatečné vzdálenosti od dětí a zvířat.
  - Pokud společně s tímto nástrojem používáte nějaké další nářadí, pak musíte dodržovat také jeho návod k použití.
  - Nepřeceňujte své schopnosti. Udržujte stabilní postoj a rovnováhu po celou dobu práce. To vám umožní lépe ovládat zařízení v neočekávaných situacích.
  - Zařízení není hračka. Dohlížejte na děti, aby si nehrály se zařízením.
  - Zařízení udržujte v dobrém technickém stavu. Kontrolujte před každou prací jeho celkový stav i jednotlivé díly a ujistěte se, že je vše v dobrém stavu, a uživatel tak při práci se zařízením nehraní žádné nebezpečí. V případě, že zjistíte poškození, nechte zařízení opravit.
  - Opravu a údržbu zařízení by měly provádět pouze kvalifikované osoby za výhradního použití originálních náhradních dílů. Zajistí to bezpečné používání zařízení.
  - Pro zachování navržené mechanické integrity zařízení neodstraňujte předem namontované kryty nebo neuvolňujte šrouby.
  - Pravidelně čistěte zařízení, aby nedošlo k trvalému usazování nečistot.
  - Zařízení není hračka. Čištění a údržbu nesmí provádět děti bez dohledu dospělé osoby.
  - Nezasahujte do zařízení s cílem změnit jeho parametry nebo konstrukci.
  - Udržujte zařízení mimo zdroje ohně a tepla.
  - Zařízení nepřetěžujte.
- UPOZORNĚNÍ!** I když zařízení bylo navrženo tak, aby bylo bezpečné, tedy má vhodné bezpečnostní prvky, tak i přes použití dodatečné ochrany uživatelem při práci se zařízením nadále existuje malé riziko úrazu nebo poranění. Doporučuje se zachovat opatrnost a zdravý rozum při jeho používání.

#### 3. ZÁSADY POUŽÍVÁNÍ

Krzeslo je určeno pro použití v kosmetických salonech a slouží k pohodlnému umístění těla během ošetření. Zařízení je určeno pouze pro domácí použití!

**Odpovědnost za veškeré škody vzniklé v důsledku použití zařízení v rozporu s určením nese uživatel.**

## 3.1. POPIS ZAŘÍZENÍ

 **POZNÁMKA!** Výkresy sestavení produktu jsou na konci příručky na str. 17-19.

Křesla se nastavují pomocí páky pod sedadlem – stačí ji zvednout, abyste sedadlo zvedli/spustili.

Zařízení vždy používejte na rovnoměrném, stabilním, čistém a ohnivzdorném povrchu, mimo dosah dětí a osob s omezenými psychickými, smyslovými a duševními funkcemi.

## 3.2. ČIŠTĚNÍ A ÚDRŽBA

- K čištění povrchu zařízení používejte výhradně prostředky neobsahující žíravé látky.
- Zařízení skladujte na suchém a chladném místě, chráněném proti vlhkosti a přímému slunečnímu svitu.
- Je zakázáno zařízení polévat vodou nebo je do vody ponořovat.
- K čištění používejte měkký, vlhký hadřík.
- K čištění nepoužívejte ostré ani kovové předměty (například drátěný kartáč nebo kovovou obracěčku), protože mohou poškodit povrch materiálu, z něhož je zařízení vyrobeno.
- Zařízení nečistěte přípravky s kyselým pH, dezinfekčními prostředky, ředidly, palivem, oleji nebo jinými chemickými látkami, může to poškodit zařízení.

## DÉTAILS TECHNIQUES

Description des paramètres	Valeur des paramètres	
Nom du produit	TABOURET DE TRAVAIL	SIÈGE-SELLE
Modèle	PHYSA BOCHUM GRAY	PHYSA WUPPERTAL WHITE
Dimensions [Largeur x Profondeur x Hauteur, mm]	520x680 x800	600x900x1000
Charge maximale [kg]	-	150
Poids [kg]	6,6	11
Nom du produit	SIÈGE-SELLE	
Modèle	PHYSA MANNHEIM CREAM PHYSA MANNHEIM WHITE_GOLD PHYSA MANNHEIM BLACK_GOLD PHYSA MANNHEIM POWDER PINK_GOLD PHYSA MANNHEIM POWDER PINK PHYSA MANNHEIM GRAY	
Dimensions [Largeur x Profondeur x Hauteur, mm]	530x890x1030	
Charge maximale [kg]	150	
Poids [kg]	8	

## 1. DESCRIPTION GÉNÉRALE

L'objectif du présent manuel est de favoriser une utilisation sécuritaire et fiable de l'appareil. Le produit a été conçu et fabriqué en respectant étroitement les directives techniques applicables et en utilisant les technologies et composants les plus modernes. Il est conforme aux normes de qualité les plus élevées.

**LISEZ ATTENTIVEMENT LE PRÉSENT MANUEL ET ASSUREZ-VOUS DE BIEN LE COMPRENDRE AVANT LA PREMIÈRE UTILISATION.**

Afin de garantir le fonctionnement fiable et durable de l'appareil, il est nécessaire d'utiliser et d'entretenir ce dernier conformément aux consignes figurant dans le présent manuel. Les caractéristiques et les spécifications contenues dans ce document sont à jour. Le fabricant se réserve le droit de procéder à des modifications à des fins d'amélioration du produit.

## SYMBOLES



Respectez les consignes du manuel.



ATTENTION !, AVERTISSEMENT ! et REMARQUE attirent l'attention sur des circonstances spécifiques (symboles d'avertissement généraux).



Pour l'utilisation intérieure uniquement.



**REMARQUE!** Les illustrations contenues dans le présent manuel sont fournies à titre explicatif. Votre appareil peut ne pas être identique.

La version originale de ce manuel a été rédigée en allemand. Les autres versions sont des traductions de l'allemand.

## 2. CONSIGNES DE SÉCURITÉ



**ATTENTION!** Veuillez lire attentivement toutes les consignes de sécurité et toutes les instructions.

Les notions d'« appareil », de « machine » et de « produit » figurant dans les descriptions et les consignes du manuel se rapportent à/au TABOURET DE TRAVAIL/SIÈGE-SELLE.

- Veillez à ce que votre poste de travail soit toujours propre et bien éclairé. Le désordre ou un éclairage insuffisant peuvent entraîner des accidents. Soyez prévoyant, observez les opérations et faites preuve de bon sens lorsque vous utilisez l'appareil.
- En cas de doute quant au bon fonctionnement de l'appareil ou si vous constatez des dommages sur celui-ci, veuillez communiquer avec le service client du fabricant.
- Seul le fabricant doit réparer le produit. Ne tentez pas de réparer le produit par vous-même !
- Conservez le manuel d'utilisation afin de pouvoir le consulter ultérieurement. En cas de cession de l'appareil à un tiers, l'appareil doit impérativement être accompagné du manuel d'utilisation.
- Tenez les éléments d'emballage et les pièces de fixation de petit format hors de portée des enfants.
- Tenez l'appareil hors de portée des enfants et des animaux.
- Lors de l'utilisation combinée de cet appareil avec d'autres outils, respectez également les consignes se rapportant à ces outils.
- Ne surestimez pas vos capacités. Adoptez toujours une position de travail stable vous permettant de garder l'équilibre. Vous aurez ainsi un meilleur contrôle en cas de situations inattendues.
- Cet appareil n'est pas un jouet. Les enfants doivent demeurer sous la supervision d'un adulte afin qu'ils ne jouent pas avec l'appareil.
- Maintenez l'appareil en parfait état de marche. Avant chaque utilisation, vérifiez l'absence de dommages en général et au niveau des pièces mobiles (assurez-vous qu'aucune pièce ni composant n'est cassé et vérifiez que rien ne compromet le fonctionnement sécuritaire de l'appareil). En cas de dommages, l'appareil doit impérativement être envoyé en réparation avant d'être utilisé de nouveau.
- La réparation et l'entretien des appareils doivent être effectués uniquement par un personnel qualifié, à l'aide de pièces de rechange d'origine. Cela garantit la sécurité d'utilisation.
- Pour garantir l'intégrité opérationnelle de l'appareil, les couvercles et les vis posés à l'usine ne doivent pas être retirés.
- Nettoyez régulièrement l'appareil pour en prévenir l'encrassement.
- Cet appareil n'est pas un jouet. Le nettoyage et l'entretien ne doivent pas être effectués par des enfants, à moins qu'ils se trouvent sous la supervision d'un adulte responsable.



- o) Il est défendu de modifier l'appareil pour en changer les paramètres ou la construction.
- p) Gardez le produit à l'écart des sources de feu et de chaleur.
- q) Ne surchargez pas l'appareil.

**ATTENTION!** Bien que l'appareil ait été conçu en accordant une attention spéciale à la sécurité et qu'il comporte des dispositifs de protection ainsi que des caractéristiques de sécurité supplémentaires, il n'est pas possible d'exclure entièrement tout risque de blessure lors de son utilisation. Nous recommandons de faire preuve de prudence et bon sens lorsque vous utilisez l'appareil.

### 3. CONDITIONS D'UTILISATION

La chaise est conçue pour être utilisée dans les salons de beauté et sert à installer le corps confortablement pendant les traitements. Le produit est destiné uniquement à l'utilisation privée!

**L'utilisateur porte l'entière responsabilité pour l'ensemble des dommages attribuables à un usage inapproprié.**

#### 3.2. DESCRIPTION DE L'APPAREIL

**ATTENTION!** Les vues éclatées de ce produit se trouvent aux dernières pages du manuel d'utilisation p. 17-19.

La chaise se règle à l'aide d'une palette située sous le siège - il suffit de la soulever pour faire monter ou descendre le siège.

Utilisé toujours l'appareil sur une surface plane, stable, propre, ininflammable et sèche, hors de portée des enfants et des personnes présentant des capacités physiques, sensorielles ou mentales diminuées.

#### 3.2. NETTOYAGE ET ENTRETIEN

- a) Pour nettoyer les différentes surfaces, n'utilisez que des produits sans agents corrosifs.
- b) Conservez l'appareil dans un endroit propre, frais et sec, à l'abri de l'humidité et des rayons directs du soleil.
- c) Il est interdit d'asperger l'appareil d'eau ou de l'immerger dans l'eau.
- d) Il est conseillé de laver l'appareil uniquement avec un chiffon mou et humide.
- e) N'utilisez aucun objet présentant des arêtes tranchantes, ni objet métallique (tels qu'une brosse ou une spatule en métal) pour le nettoyage car ils pourraient endommager la surface de l'appareil.
- f) Ne nettoyez pas l'appareil pas avec des substances acides. L'équipement médical, les solvants, les carburants, les huiles et les produits chimiques peuvent endommager l'appareil.

#### DATI TECNICI

Parametri - Descrizione	Parametri - Valore	
Nome del prodotto	SGABELLO DA LAVORO	SGABELLO
Modello	PHYSA BOCHUM GRAY	PHYSA WUPPERTAL WHITE
Dimensioni [Larghezza x Profondità x Altezza; mm]	520x680 x800	600x900x1000
Capacità di carico massima [kg]	-	150
Peso [kg]	6,6	11
Nome del prodotto	SGABELLO	
Modello	PHYSA MANNHEIM CREAM PHYSA MANNHEIM WHITE_GOLD PHYSA MANNHEIM BLACK_GOLD PHYSA MANNHEIM POWDER PINK_GOLD PHYSA MANNHEIM POWDER PINK PHYSA MANNHEIM GRAY	
Dimensioni [Larghezza x Profondità x Altezza; mm]	530x890x1030	
Capacità di carico massima [kg]	150	
Peso [kg]	8	

#### 1. DESCRIZIONE GENERALE

Queste istruzioni sono intese come ausilio per un uso sicuro e affidabile. Il prodotto è stato rigorosamente progettato e realizzato secondo le direttive tecniche e l'utilizzo delle tecnologie e componenti più moderne e seguendo gli standard di qualità più elevati.

**PRIMA DELLA MESSA IN FUNZIONE È NECESSARIO AVER LETTO E COMPRESO LE ISTRUZIONI D'USO**

Per un funzionamento duraturo e affidabile del dispositivo assicurarsi di maneggiarlo e curarne la manutenzione secondo le disposizioni presentate in questo manuale. I dati e le specifiche tecniche indicati in questo manuale sono attuali. Il fornitore si riserva il diritto di apportare delle migliorie nel contesto del miglioramento dei propri prodotti.

#### SPIEGAZIONE DEI SIMBOLI



Leggere attentamente le istruzioni.



ATTENZIONE o AVVERTENZA! o NOTA!  
per richiamare l'attenzione su determinate circostanze (indicazioni generali di avvertenza).



Usare solo in ambienti chiusi.



**AVVERTENZA!** Le immagini contenute in questo manuale sono puramente indicative e potrebbero differire dal prodotto.

Il manuale originale è stato scritto in tedesco. Le versioni in altre lingue sono traduzioni dalla lingua tedesca.

#### 2. SICUREZZA NELL'IMPIEGO



**ATTENZIONE!** Leggere le istruzioni d'uso e di sicurezza.

Il termine „apparecchio” o „prodotto” nelle avvertenze e descrizioni contenute nel manuale si riferisce alla/al SGABELLO DA LAVORO/SGABELLO.

- a) Mantenere il posto di lavoro pulito e ben illuminato. Il disordine o una scarsa illuminazione possono portare a incidenti. Essere sempre prudenti, osservare che cosa si sta facendo e utilizzare il buon senso quando si adopera il dispositivo.
- b) In presenza di dubbi sul corretto funzionamento del dispositivo o se ci sono dei danni, rivolgersi al servizio clienti del produttore.
- c) Il prodotto può essere riparato soltanto dal fornitore. Non auto-ripararlo.
- d) Conservare le istruzioni d'uso per uso futuro. Nel caso in cui il dispositivo venisse affidato a terzi, consegnare anche queste istruzioni.
- e) Tenere gli elementi di imballaggio e le piccole parti di assemblaggio fuori dalla portata dei bambini.
- f) Tenere il dispositivo fuori dalla portata dei bambini e degli animali.
- g) Durante l'impiego del dispositivo in contemporanea con altri dispositivi, è consigliabile rispettare le altre istruzioni d'uso.
- h) Non sopravvalutare le proprie capacità. Mantenere l'equilibrio durante il lavoro, in questo modo è possibile controllare meglio il dispositivo in caso di situazioni impreviste.
- i) Questo dispositivo non è un giocattolo. I bambini devono essere sorvegliati affinché non giochino con il prodotto.
- j) Mantenere il dispositivo in perfette condizioni. Prima di ogni utilizzo, verificare che non vi siano danni generali o danni alle parti mobili (frattura di parti e componenti o altre condizioni che potrebbero compromettere il funzionamento sicuro del prodotto). In caso di danni, l'unità deve essere riparata prima dell'uso.
- k) La riparazione e la manutenzione dell'attrezzatura devono essere eseguite esclusivamente da personale specializzato qualificato e con pezzi di ricambio originali. Ciò garantisce la sicurezza durante l'uso.
- l) Per garantire l'integrità di funzionamento dell'apparecchio, i coperchi o le viti installati in fabbrica non devono essere rimossi.
- m) Pulire regolarmente l'apparecchio in modo da evitare l'accumulo di sporcizia.
- n) Questo apparecchio non è un giocattolo! La pulizia e la manutenzione non devono essere eseguite da bambini a meno che non siano sotto la supervisione di un adulto.
- o) È vietato intervenire sulla costruzione del dispositivo per modificare i suoi parametri o la sua costruzione.
- p) Tenere dispositivi lontani da fonti di fuoco e calore.
- q) Non sovraccaricare il dispositivo.

**⚠ ATTENZIONE!** Anche se l'apparecchiatura è stata progettata per essere sicura, sono presenti degli ulteriori meccanismi di sicurezza. Malgrado l'applicazione di queste misure supplementari di sicurezza sussiste comunque il rischio di ferirsi. Si raccomanda inoltre di usare cautela e buon senso.

### 3. CONDIZIONI D'USO

La sedia è progettata per l'uso nei saloni di bellezza ed è destinata al posizionamento confortevole del corpo durante i trattamenti. Questo prodotto è destinato esclusivamente all'uso domestico!

**L'operatore è responsabile di tutti i danni derivanti da un uso improprio.**

#### 3.1. DESCRIZIONE DEL DISPOSITIVO

**⚠ ATTENZIONE!** Le viste esplose di questo prodotto sono disponibili nell'ultima pagina (17-19) del manuale d'uso.

Il dispositivo va sempre utilizzato su una superficie piana, stabile, pulita, ignifuga e asciutta, lontano dalla portata dei bambini e di persone con capacità psichiche, sensoriali e mentali ridotte.

La sedia è regolabile con una paletta sotto il sedile - basta sollevarla per alzare/abbassare il sedile.

#### 3.2. PULIZIA E MANUTENZIONE

- Per pulire la superficie utilizzare solo detergenti senza ingredienti corrosivi.
- Tenere l'apparecchio in un luogo asciutto, fresco, protetto dall'umidità e dalla luce diretta del sole.
- È vietato spruzzare il dispositivo con un getto d'acqua o immergere il dispositivo in acqua.
- Per la pulizia utilizzare un panno morbido e umido.
- Non utilizzare oggetti appuntiti o / e metallici (come una spazzola o una spatola metallica) per la pulizia, poiché potrebbero danneggiare la superficie del materiale con cui è fatto il dispositivo.
- Non pulire il dispositivo con sostanze acide. Attrezzature mediche, diluente per vernici, carburante, olio o altre sostanze chimiche possono danneggiare l'unità.

#### DATOS TÉCNICOS

Parámetro - Descripción	Parametri - Valore	
Nombre del producto	TABURETE DE TRABAJO	TABURETE DE ESTÉTICA
Modelo	PHYSA BOCHUM GRAY	PHYSA WUPPERTAL WHITE
Dimensiones [Ancho x Profundidad x Altura; mm]	520x680 x800	600x900x1000
Capacità di carico massima [kg]	-	150
Peso [kg]	6,6	11
Nombre del producto	TABURETE DE ESTÉTICA	
Modelo	PHYSA MANNHEIM CREAM PHYSA MANNHEIM WHITE_GOLD PHYSA MANNHEIM BLACK_GOLD PHYSA MANNHEIM POWDER PINK_GOLD PHYSA MANNHEIM POWDER PINK PHYSA MANNHEIM GRAY	
Dimensiones [Ancho x Profundidad x Altura; mm]	530x890x1030	
Capacità di carico massima [kg]	150	
Peso [kg]	8	

#### 1. DESCRIPCIÓN GENERAL

Este manual ha sido elaborado para favorecer un empleo seguro y fiable. El producto ha sido estrictamente diseñado y fabricado conforme a las especificaciones técnicas y para ello se han utilizado las últimas tecnologías y componentes, manteniendo los más altos estándares de calidad.

**ANTES DE LA PUESTA EN FUNCIONAMIENTO, LEA LAS INSTRUCCIONES MINUCIOSAMENTE Y ASEGÚRESE DE COMPRENDERLAS.**

Para garantizar un funcionamiento duradero y fiable del aparato, el manejo y mantenimiento deben llevarse a cabo de acuerdo con las instrucciones de este manual. Los datos técnicos y las especificaciones de este manual están actualizados. El fabricante se reserva el derecho de realizar modificaciones para mejorar la calidad.

#### EXPLICACIÓN DE LOS SÍMBOLOS



Respetar las instrucciones de uso.



¡ATENCIÓN!, ¡ADVERTENCIA! o ¡NOTA! para llamar la atención sobre ciertas circunstancias (señal general de advertencia).



Uso exclusivo en áreas cerradas.

**⚠ ¡ADVERTENCIA!** En este manual se incluyen fotos ilustrativas que podrían no coincidir exactamente con la apariencia real del dispositivo.

El texto en alemán corresponde a la versión original. Los textos en otras lenguas son traducciones del original en alemán.

#### 2. SICUREZZA NELL'IMPIEGO

**⚠ ¡ATENCIÓN!** Lea todas las instrucciones e indicaciones de seguridad.

Conceptos como „aparato“ o „producto“ en las advertencias y descripciones de este manual se refieren a TABURETE DE TRABAJO/TABURETE DE ESTÉTICA.

- Mantenga el lugar de trabajo limpio y bien iluminado. El desorden o la mala iluminación pueden provocar accidentes. Tenga cuidado, preste atención al trabajo que está realizando y use el sentido común cuando utilice el dispositivo.
- En caso de duda sobre si el producto funciona correctamente o si detectara daños, póngase en contacto con el servicio de atención al cliente del fabricante.
- El producto solamente puede ser reparado por el fabricante. ¡No intente repararlo usted mismo!
- Conserve el manual de instrucciones para futuras consultas. Este manual debe ser entregado a toda persona que vaya a hacer uso del dispositivo. Los elementos de embalaje y pequeñas piezas de montaje deben mantenerse alejados del alcance de los niños.
- Mantenga el equipo alejado de niños y animales.
- Al utilizar este equipo junto con otros, también deben observarse otras instrucciones de uso.
- No sobrestime sus habilidades. Mantenga el equilibrio durante el trabajo. Esto le da un mejor control sobre el dispositivo en caso de situaciones inesperadas.
- Este aparato no es un juguete. Debe controlar que los niños no jueguen con él.
- Mantenga el aparato en perfecto estado de funcionamiento. Antes de cada trabajo, compruébelo en busca de daños generales o de piezas móviles (fractura de piezas y componentes u otras condiciones que puedan perjudicar el funcionamiento seguro de la máquina). En caso de daños, el aparato debe ser reparado antes de volver a ponerse en funcionamiento.
- La reparación y el mantenimiento de los equipos solo pueden ser realizados por personal cualificado y siempre empleando piezas de repuesto originales. Esto garantiza la seguridad durante el uso.
- A fin de asegurar la integridad operativa del dispositivo, no se deben retirar las cubiertas o los tornillos instalados de fábrica.
- Limpie regularmente el dispositivo para evitar que la suciedad se incruste permanentemente.
- Este aparato no es un juguete. La limpieza y el mantenimiento no deben ser llevados a cabo por niños que no estén bajo la supervisión de adultos.
- Se prohíbe realizar cambios en la construcción del dispositivo para modificar sus parámetros o diseño.
- Mantenga el dispositivo alejado de fuentes de fuego o calor.
- No permita que el aparato se sobrecargue.



**⚠ ¡ATENCIÓN!** Aunque en la fabricación de este aparato se ha prestado gran importancia a la seguridad, dispone de ciertos mecanismos de protección extras. A pesar del uso de elementos de seguridad adicionales, existe el riesgo de lesiones durante el funcionamiento, por lo que se recomienda proceder con precaución y sentido común.

### 3. INSTRUCCIONES DE USO

La silla está diseñada para su uso en salones de belleza y se utiliza para colocar cómodamente el cuerpo durante los tratamientos. ¡El producto solamente puede utilizarse de forma privada!

**El usuario es responsable de los daños derivados de un uso inadecuado del aparato.**

#### 3.1. DESCRIPCIÓN DEL APARATO

**⚠ ¡ATENCIÓN!** El despiece de este producto se encuentra en las últimas páginas de las instrucciones p. 17-19.

La silla se ajusta con una asa debajo del asiento - basta con levantarla para subir o bajar el asiento.

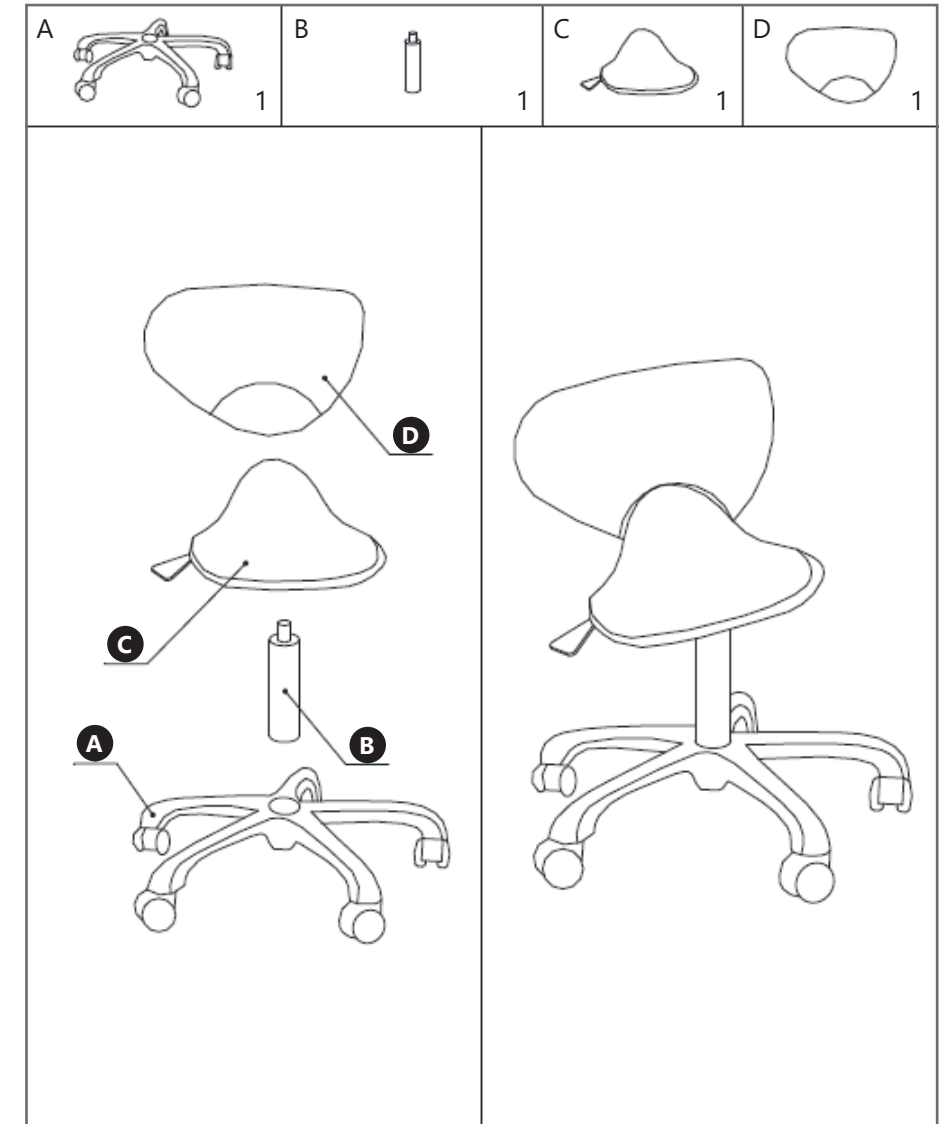
El aparato se debe usar siempre en una superficie plana, estable, limpia, ignífuga y seca, fuera del alcance de los niños y de personas con funciones psíquicas, mentales y sensoriales limitadas.

#### 3.2. LIMPIEZA Y MANTENIMIENTO

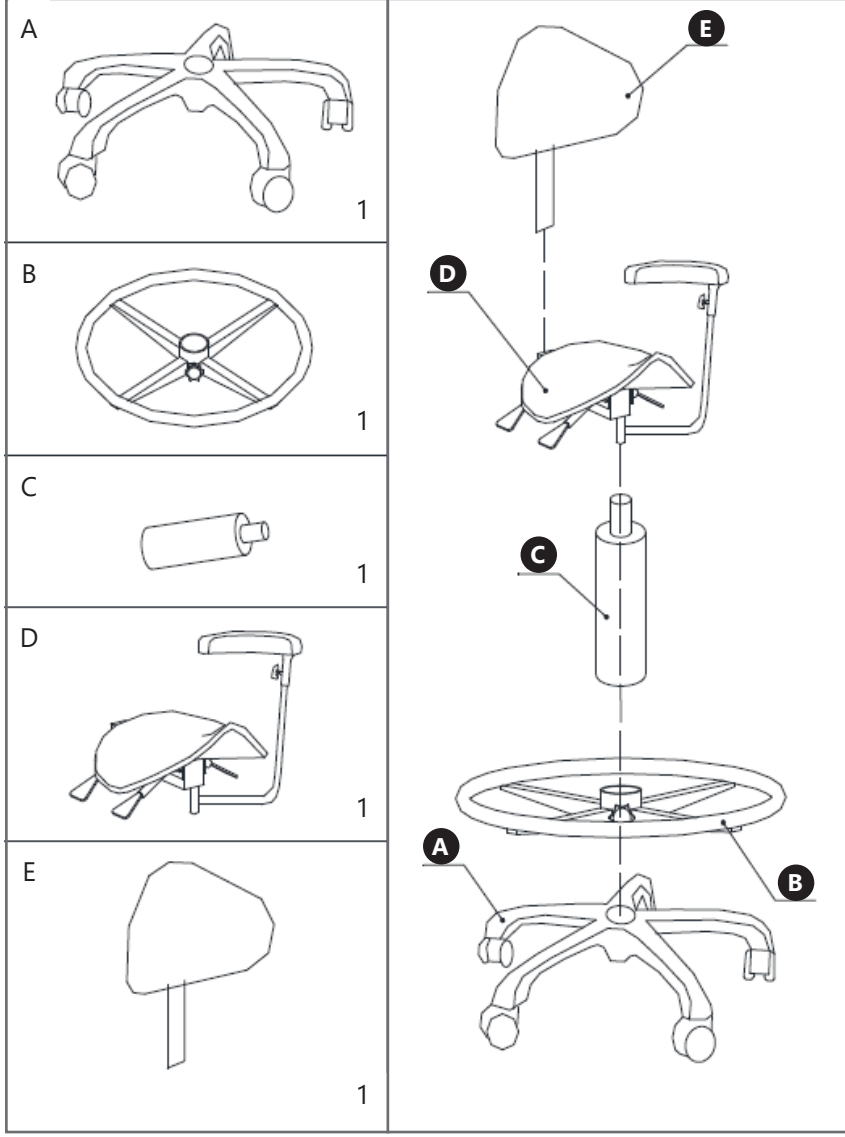
- Para limpiar la superficie, utilice solo productos que no contengan sustancias corrosivas.
- Guarde el aparato en un lugar seco, fresco y protegido de la humedad y la radiación solar directa.
- Prohibido rociar agua sobre el dispositivo o sumergirlo en agua.
- Para su limpieza utilizar un paño húmedo y suave.
- No utilizar para la limpieza objetos de metal puntiagudos y/o afilados (p.ej. cepillos metálicos o espátulas de metal), ya que podrían dañar la superficie del material del que está hecho el aparato.
- No limpie el aparato con limpiadores que puedan contener sustancias ácidas. Los aparatos médicos, disolventes, carburantes, aceites y otros químicos podrían dañar el producto.

ZUSAMMENBAUEN DES PRODUKTS | ASSEMBLING THE EQUIPMENT | SKŁADANIE SPRZĘTU | SKŁADÁNÍ ZAŘÍZENÍ  
ASSEMBLAGE DU PRODUIT | MONTAGGIO DEL PRODOTTO | MONTAJE DEL PRODUCTO

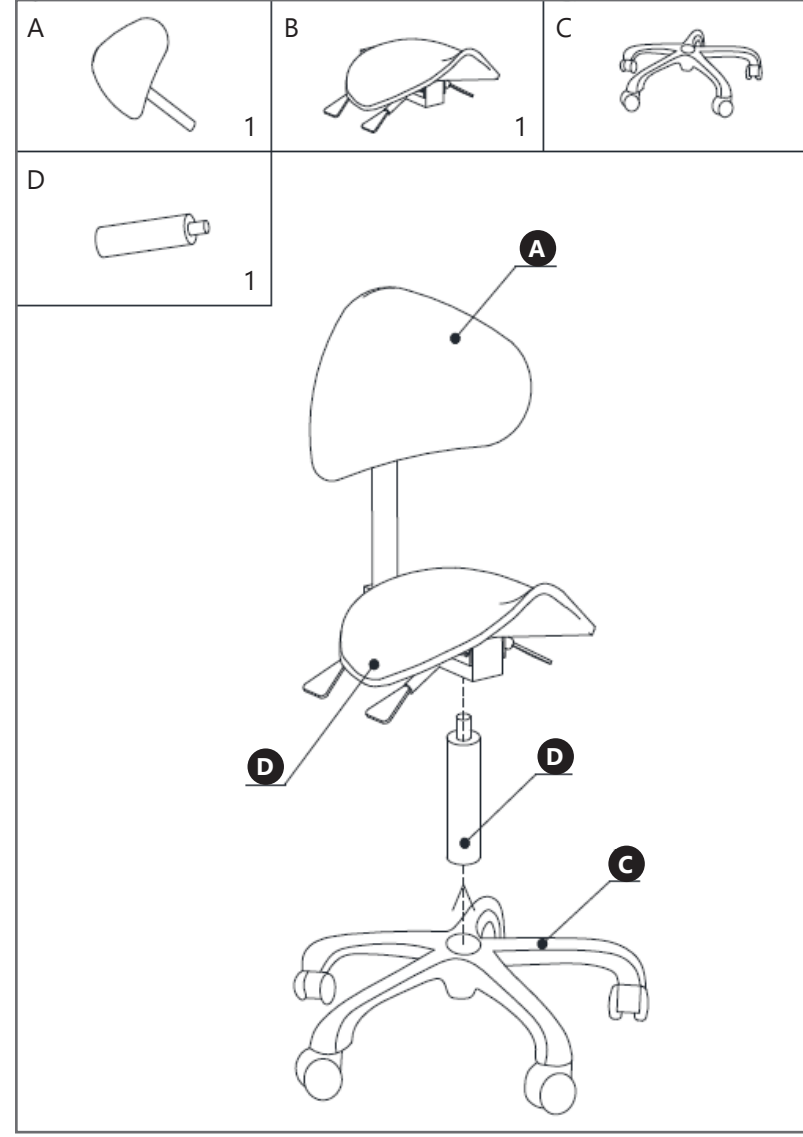
PHYSA BOCHUM GRAY



PHYSA WUPPERTAL WHITE



PHYSA MANNHEIM CREAM | PHYSA MANNHEIM POWDER PINK | PHYSA MANNHEIM GRAY





Our customers' satisfaction is our main goal!

Please contact us with questions AT:

Unser Hauptziel ist die Zufriedenheit unserer Kunden!

bei fragen kontaktieren Sie uns bitte unter:

Naszym głównym celem jest satysfakcja klientów

W przypadku pytań prosimy o kontakt z przedstawicielem w danym kraju:

Naším hlavním cílem je spokojenost našich zákazníků!

V případě otázek nás prosím kontaktujte na:

Notre but premier est votre satisfaction!

pour toute question, contactez nous sur:

Nuestro objetivo principal es la satisfacción de nuestros clientes!

si tiene preguntas, por favor pónganse en contacto con nosotros en:

I nostro principale obiettivo è la soddisfazione dei nostri clienti!

per eventuali domande per favore, ci contattino sotto:

## **CONTACT**

expondo Polska sp. z o.o. sp. k.

ul. Nowy Kisielin-Innowacyjna 7  
66-002 Zielona Góra | POLAND, EU

e-mail: [info@expondo.com](mailto:info@expondo.com)

**[expondo.com](http://expondo.com)**