

# USER MANUAL



expondo.com

BEDIENUNGSANLEITUNG  
INSTRUKCJA OBSŁUGI  
NÁVOD K POUŽITÍ  
MANUEL D'UTILISATION  
ISTRUZIONI PER L'USO  
MANUAL DE INSTRUCCIONES

---

PHYSA VP-801

---

VAPOR STEAMER

DE	3
EN	6
PL	9
CZ	12
FR	15
IT	18
ES	21

PRODUKTNAME	BEDAMPFER
PRODUCT NAME	VAPOR STEAMER
NAZWA PRODUKTU	WAPOZON
NÁZEV VÝROBKU	KOSMETICKÝ NAPAŘOVAČ
NOM DU PRODUIT	APPAREIL À VAPEUR POUR SOINS DE LA PEAU
NOME DEL PRODOTTO	VAPORIZZATORE
NOMBRE DEL PRODUCTO	VAPORIZADOR
MODELL	
PRODUCT MODEL	
MODEL PRODUKTU	
MODEL VÝROBKU	PHYSA VP-801
MODÈLE	
MODELLO	
MODELO	
HERSTELLER	
MANUFACTURER	
PRODUCENT	
VÝROBCE	EXPONDO POLSKA SP. Z O.O. SP. K.
FABRICANT	
PRODUTTORE	
FABRICANTE	
ANSCHRIFT DES HERSTELLERS	
MANUFACTURER ADDRESS	
ADRES PRODUCENTA	
ADRESA VÝROBCE	UL. NOWY KISIELIN – INNOWACYJNA 7, 66-002 ZIELONA GÓRA   POLAND, EU
ADRESSE DU FABRICANT	
INDIRIZZO DEL PRODUTTORE	
DIRECCIÓN DEL FABRICANTE	

## TECHNISCHE DATEN

Parameter	Wartość parametru
Produktname	BEDAMPFER
Modell	PHYSA VP-801
Nennspannung [V~]/ Frequenz [Hz]	230/50
Nennleistung [W]	750
Schutzklasse	I
Fassungsvermögen des Wasserbehälters [l]	1
Betriebszeit [min]	30-40
Abmessungen [cm]	76 x 52 x 115
Gewicht [kg]	3,2







## 1. ALLGEMEINE BESCHREIBUNG


Diese Anleitung ist als Hilfe bei der sicheren und zuverlässigen Nutzung gedacht. Das Produkt wurde strikt nach den technischen Vorgaben und unter Verwendung modernster Technologien und Komponenten sowie unter Wahrung der höchsten Qualitätsstandards entworfen und angefertigt.

**VOR INBETRIEBNAHME MUSS DIE ANLEITUNG  
GENAU DURCHGELESEN  
UND VERSTANDEN WERDEN.**

Für einen langen und zuverlässigen Betrieb des Geräts muss auf die richtige Handhabung und Wartung entsprechend den in dieser Anleitung angeführten Vorgaben geachtet werden. Die in dieser Anleitung angegebenen technischen Daten und die Spezifikation sind aktuell. Der Hersteller behält sich das Recht vor, im Rahmen der Verbesserung der Qualität Änderungen vorzunehmen.


## ERLÄUTERUNG DER SYMBOLE

	Das Produkt erfüllt die geltenden Sicherheitsnormen.
	Gebrauchsanweisung beachten.
	Recyclingprodukt.
	ACHTUNG!, WARNUNG! oder HINWEIS!, um auf bestimmte Umstände aufmerksam zu machen (allgemeines Warnzeichen).
	ACHTUNG! Warnung vor elektrischer Spannung!
	Nur zur Verwendung in geschlossenen Räumen.

 **HINWEIS!** In der vorliegenden Anleitung sind Beispielbilder vorhanden, die von dem tatsächlichen Aussehen der Maschine abweichen können.

Die originale Anweisung ist die deutschsprachige Fassung. Sonstige Sprachfassungen sind Übersetzungen aus der deutschen Sprache.

## 2. NUTZUNGSSICHERHEIT

 **ACHTUNG!** Lesen Sie alle Sicherheitshinweise und alle Anweisungen durch. Die Nichtbeachtung der Warnungen und Anweisungen kann zu elektrischen Schlägen, Feuer und/oder schweren Verletzungen bis hin zum Tod führen.

Der Begriff „Gerät“ oder „Produkt“ in den Warnungen und Beschreibung des Handbuchs bezieht sich auf BEDAMPFER.

## 2.1. ELEKTRISCHE SICHERHEIT

- Der Gerätestecker muss mit der Steckdose kompatibel sein. Ändern Sie den Stecker in keiner Weise. Original-Stecker und passende Steckdosen vermindern das Risiko eines elektrischen Schlags.
- Berühren Sie das Gerät nicht mit nassen oder feuchten Händen.
- Verwenden Sie das Kabel nicht in unsachgemäßer Weise. Verwenden Sie es niemals zum Tragen des Geräts oder zum Herausziehen des Steckers. Halten Sie das Kabel von Hitze, Öl, scharfen Kanten oder beweglichen Teilen fern. Beschädigte oder geschweißte Kabel erhöhen das Risiko eines elektrischen Schlags.
- Wenn sich die Verwendung des Geräts in feuchter Umgebung nicht verhindern lässt, verwenden Sie einen Fehlerstromschutzschalter (RCD). Mit einem RCD verringert sich das Risiko eines elektrischen Schlags.
- Es ist verboten, das Gerät zu verwenden, wenn das Netzkabel beschädigt ist oder offensichtliche Gebrauchsspuren aufweist. Ein beschädigtes Netzkabel sollte von einem qualifizierten Elektriker oder vom Kundendienst des Herstellers ersetzt werden.
- Tauchen Sie Kabel, Stecker bzw. das Gerät nicht in Wasser oder andere Flüssigkeiten, um einen Stromschlag zu vermeiden. Verwenden Sie das Gerät nicht auf nassen Oberflächen.
- Benutzen Sie das Gerät nicht in Räumen mit sehr hoher Luftfeuchtigkeit oder in unmittelbarer Nähe von Wasserbehältern!
- Lassen Sie das Gerät nicht nass werden. Gefahr eines elektrischen Schlags!

## 2.2. SICHERHEIT AM ARBEITSPLATZ

- Halten Sie Ihren Arbeitsplatz sauber und gut beleuchtet. Unordnung oder schlechte Beleuchtung können zu Unfällen führen. Seien Sie voraussichtig, beobachten Sie, was getan wird und bewahren Sie Ihren gesunden Menschenverstand bei der Verwendung des Gerätes.
- Im Falle eines Schadens oder einer Störung sollte das Gerät sofort ausgeschaltet und dies einer autorisierten Person gemeldet werden.
- Wenn Sie nicht sicher sind, ob das Gerät ordnungsgemäß funktioniert, wenden Sie sich an den Service des Herstellers.
- Reparaturen dürfen nur vom Service des Herstellers durchgeführt werden. Führen Sie keine Reparaturen auf eigene Faust durch!
- Zum Löschen des Gerätes bei Brand oder Feuer, nur Pulverfeuerlöscher oder Kohlendioxidlöscher (CO<sub>2</sub>) verwenden.
- Überprüfen Sie regelmäßig den Zustand der Sicherheitsinformationsaufkleber. Falls die Aufkleber unleserlich sind, sollten diese erneuert werden.
- Bewahren Sie die Gebrauchsanleitung für den weiteren Gebrauch auf. Sollte das Gerät an Dritte weitergegeben werden, muss die Gebrauchsanleitung mit ausgehändigt werden.
- Verpackungselemente und kleine Montageteile außerhalb der Reichweite von Kindern aufbewahren.

### 2.3. PERSÖNLICHE SICHERHEIT

- Es ist nicht gestattet, das Gerät im Zustand der Ermüdung, Krankheit, unter Einfluss von Alkohol, Drogen oder Medikamenten zu betreiben, wenn das die Fähigkeit das Gerät zu bedienen, einschränkt.
- Das Gerät darf nicht von Kindern oder Personen mit eingeschränkten physischen, sensorischen und geistigen Fähigkeiten oder ohne entsprechende Erfahrung und entsprechendes Wissen bedient werden. Dies ist nur unter Aufsicht einer für die Sicherheit zuständigen Person und nach einer Einweisung in die Bedienung der Maschine gestattet.
- Das Gerät darf nur von körperlich geeigneten Personen bedient werden, die zu ihrem Benutzen fähig und entsprechend geschult sind und die diese Bedienungsanleitung gelesen und verstanden haben und im Rahmen der Sicherheit und des Gesundheitsschutzes am Arbeitsplatz geschult wurden.
- Seien Sie aufmerksam und verwenden Sie Ihren gesunden Menschenverstand beim Betreiben des Gerätes. Ein Moment der Unaufmerksamkeit während der Arbeit kann zu schweren Verletzungen führen.
- Vergewissern Sie sich vor dem Anschließen des Geräts an eine Stromquelle, dass der Schalter ausgeschaltet ist.
- Überschätzen Sie Ihre Fähigkeiten nicht. Sorgen Sie für einen sicheren Stand während der Arbeit. Dies gibt Ihnen eine bessere Kontrolle über das Gerät im Falle unerwarteter Situationen.

### 2.4. SICHERE ANWENDUNG DES GERÄTS

- Trennen Sie das Gerät von der Stromversorgung, bevor Sie mit der Einstellung, Reinigung und Wartung beginnen. Eine solche vorbeugende Maßnahme verringert das Risiko einer versehentlichen Aktivierung des Geräts.
- Nicht verwendete Werkzeuge sind außerhalb der Reichweite von Kindern sowie von Personen aufzubewahren, welche weder das Gerät noch die Anleitung kennen. In den Händen unerfahrener Personen können diese Geräte eine Gefahr darstellen. Halten Sie das Gerät stets in einem einwandfreien Zustand. Prüfen Sie vor jeder Inbetriebnahme, ob am Gerät und seinen beweglichen Teilen Schäden vorliegen (defekte Komponenten oder andere Faktoren, die den sicheren Betrieb der Maschine beeinträchtigen könnten). Im Falle eines Schadens muss das Gerät vor Gebrauch in Reparatur gegeben werden.
- Halten Sie das Gerät außerhalb der Reichweite von Kindern.
- Reparatur und Wartung von Geräten dürfen nur von qualifiziertem Fachpersonal und mit Originalersatzteilen durchgeführt werden. Nur so wird die Sicherheit während der Nutzung gewährleistet.
- Um die Funktionsfähigkeit des Gerätes zu gewährleisten, dürfen die werkmäßig montierten Abdeckungen oder Schrauben nicht entfernt werden. Es ist verboten, das Gerät während des Betriebs zu schieben, umzustellen oder zu drehen.
- Das Gerät muss regelmäßig gereinigt werden, damit sich nicht dauerhaft Schmutz festsetzt.

- Das Gerät ist kein Spielzeug. Reinigung und Wartung dürfen nicht von Kindern ohne Aufsicht durch eine erwachsene Person durchgeführt werden.
- Es ist untersagt, in den Aufbau des Geräts einzugreifen, um seine Parameter oder Konstruktion zu ändern.
- Geräte von Feuer – und Wärmequellen fernhalten.
- Füllen Sie das Gerät nur mit destilliertem Wasser nach.
- Gießen Sie keine ätherischen Öle, Heilkräuter oder andere Substanzen in den Wasserbehälter.
- Heben Sie den Deckel nicht an, wenn das Wasser im Behälter kocht. Warten Sie, bis das Wasser aufgehört zu kochen.



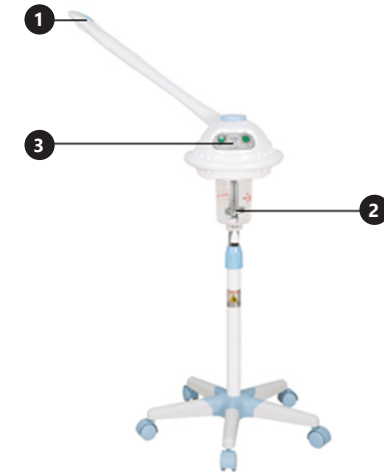
**ACHTUNG!** Obwohl das Gerät in Hinblick auf Sicherheit entworfen wurde und über Schutzmechanismen sowie zusätzlicher Sicherheitselemente verfügt, besteht bei der Bedienung eine geringe Unfall- oder Verletzungsgefahr. Es wird empfohlen, bei der Nutzung Vorsicht und Vernunft walten zu lassen.

### 3. NUTZUNGSBEDINGUNGEN

Das Gerät dient zur Erzeugung von Wasserdampf verwendet, der in Schönheitssalons verwendet wird.

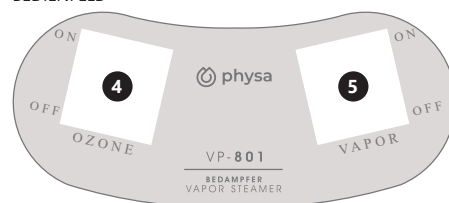
**Für alle Schäden bei nicht sachgemäßer Verwendung haftet allein der Betreiber.**

### 3.1. GERÄTEBESCHREIBUNG



- Düse
- Wasserbehälter
- Bedienfeld

### BEDIENFELD



- „OZONE“ Taste- ON/OFF
- „VAPOR“ Taste- ON/OFF

### 3.2. VORBEREITUNG ZUR VERWENDUNG

#### 3.2.1. ARBEITSPLATZ DES GERÄTES

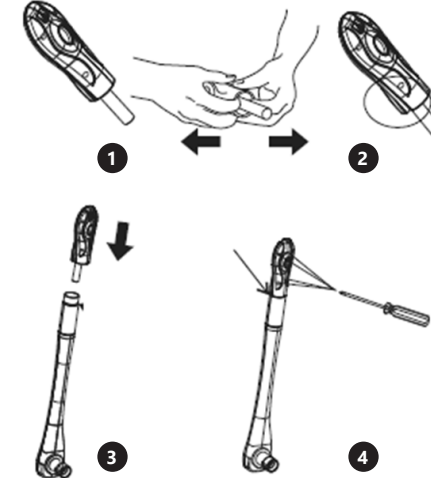
Verwenden Sie das Gerät nicht bei Umgebungstemperaturen über 40 °C sein und einer relativen Luftfeuchtigkeit über 83 %. Halten Sie das Gerät von heißen Flächen fern. Das Gerät sollte immer auf einer ebenen, stabilen, sauberen, feuerfesten und trockenen Oberfläche und außerhalb der Reichweite von Kindern und Personen mit eingeschränkten geistigen, sensorischen und psychischen Fähigkeiten verwendet werden. Stellen Sie sicher, dass der Netzstecker jederzeit zugänglich und nicht verdeckt ist. Achten Sie darauf, dass die Stromversorgung des Gerätes den Angaben auf dem Produktschild entspricht.

#### 3.2.2. AUFBAU DES GERÄTES



**ACHTUNG:** Die Explosionszeichnungen von diesem Produkt befinden sich auf den letzten Seiten der Bedienungsanleitung S. 25.

#### 3.2.3. DEMONTAGE DER DÜSE



#### 3.3. ARBEIT MIT DEM GERÄT

- Füllen Sie den Behälter mit Wasser im Min / Max-Bereich mit **DESTILLIERTEM WASSER**.
- Schließen Sie das Gerät an die Stromversorgung an. Drehen Sie die Taste „VAPOR“ in die Position ON. Nach ca. sechs Minuten beginnt der Heizer zu arbeiten, aus der Gerätedüse tritt Dampf aus. Richten Sie die Düse beim Einschalten des Geräts nicht direkt auf das Gesicht.
- Wenn Sie die Taste „OZONE“ in die Position ON drehen, beginnt aktives Ozon aus dem Dampf zu entweichen. Stellen Sie die geeignete Ozonanwendungszeit auf Ihren Hauttyp ein.
- Wenn der Wasserstand den unteren Grenzwert (MIN) erreicht, schalten Sie das Gerät aus und ziehen Sie den Netzstecker. Füllen Sie dann das Wasser nach und schließen Sie das Gerät wieder an. Wenn der Wasserstand auf ein Minimum sinkt und das Wasser nicht nachgefüllt wird, schaltet sich das Gerät automatisch ab.

- Schalten Sie das Gerät nach Abschluss der Arbeiten aus und trennen Sie es von der Stromversorgung.
- Nur demineralisiertes Wasser verwenden! Leitungswasser, Duftöle, Heilkräuter und alle dickflüssige Stoffe sind verboten.
- Achten Sie während des Betriebs auf den Wasserstand und schalten Sie das Gerät aus, wenn das Wasser über den maximalen Wasserstand kocht
- Gießen Sie das restliche Wasser nach dem Gebrauch aus, um Kalkablagerungen im Behälter zu vermeiden.

**ACHTUNG!** Wenn während des Betriebs Wasser austritt oder Dampf nicht einwandfrei austritt, schalten Sie das Gerät aus und ziehen Sie den Netzstecker. Entfernen Sie den Wasserbehälter und prüfen Sie, ob die Dichtung richtig eingesetzt ist.

### Gebrauchsanweisung

Hauttyp	Abstand [cm]	Zeit [min]
Fettige Haut	30-35	15
Normale/gemischte Haut	30-35	10
Trockene Haut	30-35	5
Empfindliche Haut	35	5
Haut mit Verfärbungen	30-35	10

### VERWENDUNG VON DUFTÖLEN

Bei Bedarf können Duftöle hinzugefügt werden. Dafür entfernen Sie die Klappe am Ende des Dampfauslaufes und nehmen das Silikonerelement mit der Filzeinlage heraus. Geben Sie einige Tropfen Duftöl auf die Filzeinlage:



Entnehmen Sie die Einlage nach dem Gebrauch und reinigen Sie diese unter fließendem Wasser. Vermeiden Sie das direkte Eingießen der Duftöle in den Wasserbehälter.

### 3.4. REINIGUNG UND WARTUNG

- Bevor Sie mit der Reinigung beginnen, trennen Sie das Gerät von der Stromversorgung.
- Verwenden Sie zum Reinigen der Oberfläche ausschließlich Mittel ohne ätzende Inhaltsstoffe.
- Es ist untersagt die Maschine mit Wasserstrahlen zu besprühen.
- Zum Reinigen nutzen Sie bitte einen weichen Lappen.
- Bewahren Sie das Gerät an einem trockenen, kühlen, vor Feuchtigkeit und direkter Sonneneinstrahlung geschütztem Ort auf.
- Reinigen Sie die Düse, das Heizelement und den Wassertank mindestens einmal pro Woche, indem Sie Essigsäure in den Wassertank eingeben.

## ENTSORGUNG GEBRAUCHTER GERÄTE

Dieses Produkt darf nicht über den normalen Hausmüll entsorgt werden. Geben Sie das Gerät bei entsprechenden Sammel- und Recyclinghöfen für Elektro- und Elektronikgeräte ab. Überprüfen Sie das Symbol auf dem Produkt, der Bedienungsanleitung und der Verpackung. Die bei der Konstruktion des Gerätes verwendeten Kunststoffe können entsprechend ihrer Kennzeichnung recycelt werden. Mit der Entscheidung für das Recycling leisten Sie einen wesentlichen Beitrag zum Schutz unserer Umwelt. Wenden Sie sich an die örtlichen Behörden, um Informationen über Ihre lokale Recyclinganlagen zu erhalten.

## TECHNICAL DATA

Parameter description	Parameter value
Product name	VAPOR STEAMER
Model	PHYSA VP-801
Rated voltage [V~]/ Frequency [Hz]	230/50
Rated power [W]	750
Protection class	I
Water tank capacity [L]	1
Working time [min]	30-40
Dimensions [cm]	76 x 52 x 115
Weight [kg]	3,2






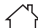
### 1. GENERAL DESCRIPTION


The user manual is designed to assist in the safe and trouble-free use of the device. The product is designed and manufactured in accordance with strict technical guidelines, using state-of-the-art technologies and components. Additionally, it is produced in compliance with the most stringent quality standards.

**DO NOT USE THE DEVICE UNLESS YOU HAVE THOROUGHLY READ AND UNDERSTOOD THIS USER MANUAL.**

To increase the product life of the device and to ensure trouble-free operation, use it in accordance with this user manual and regularly perform maintenance tasks. The technical data and specifications in this user manual are up to date. The manufacturer reserves the right to make changes associated with quality improvement.


### LEGEND

	The product satisfies the relevant safety standards.
	Read instructions before use.
	The product must be recycled.
	WARNING! or CAUTION! or REMEMBER! Applicable to the given situation. (general warning sign)
	ATTENTION! Electric shock warning!
	Only use indoors.

 **PLEASE NOTE!** Drawings in this manual are for illustration purposes only and in some details may differ from the actual product.

The original operation manual is in German. Other language versions are translations from German.

### 2. USAGE SAFETY

 **ATTENTION!** Read all safety warnings and all instructions. Failure to follow the warnings and instructions may result in an electric shock, fire and/or serious injury or even death.

Whenever „device“ or „product“ are used in the warnings and instructions, it shall mean VAPOR STEAMER.

### 2.1. ELECTRICAL SAFETY

- The plug has to fit the socket. Do not modify the plug in any way. Using original plugs and matching sockets reduces the risk of electric shock.
- Do not touch the device with wet or damp hands.
- Use the cable only for its designated use. Never use it to carry the device or to pull the plug out of a socket. Keep the cable away from heat sources, oil, sharp edges or moving parts. Damaged or tangled cables increase the risk of electric shock.
- If using the device in a damp environment cannot be avoided, a residual current device (RCD) should be applied. The use of an RCD reduces the risk of electric shock.
- Do not use the device if the power cord is damaged or shows obvious signs of wear. A damaged power cord should be replaced by a qualified electrician or the manufacturer's service centre.
- To avoid electric shock, do not immerse the cord, plug or device in water or other liquids. Do not use the device on wet surfaces.
- Do not use in very humid environments or in the direct vicinity of water tanks.
- Prevent the device from getting wet. Risk of electric shock!

### 2.2. SAFETY AT THE WORKPLACE

- Make sure the workplace is orderly and well lit. A messy or poorly lit workplace may lead to accidents. Try to anticipate what may happen, observe what is going on and use common sense when working with the device.
- If you discover damage or irregular operation, immediately switch the device off and report it to a supervisor without delay.
- If there are any doubts as to the correct operation of the device, contact the manufacturer's support service.
- Only the manufacturer's service point may repair the device. Do not attempt any repairs independently!
- In case of fire, use a powder or carbon dioxide (CO<sub>2</sub>) fire extinguisher (one intended for use on live electrical devices) to put it out.
- Regularly inspect the condition of the safety labels. If the labels are illegible, they must be replaced.
- Please keep this manual available for future reference. If this device is passed on to a third party, the manual must be passed on with it.
- Keep packaging elements and small assembly parts in a place not available to children.

### 2.3. PERSONAL SAFETY

- Do not use the device when tired, ill or under the influence of alcohol, narcotics or medication which can significantly impair the ability to operate the device.
- The device is not designed to be handled by persons (including children) with limited mental and sensory functions or persons lacking relevant experience and/or knowledge unless they are supervised by a person responsible for their safety or they have received instruction on how to operate the device.

- c) The device can be handled only by physically fit persons who are capable of handling it, properly trained, familiar with this manual and trained within the scope of occupational health and safety.
- d) When working with the device, use common sense and stay alert. Temporary loss of concentration while using the device may lead to serious injuries.
- e) To prevent the device from accidentally switching on, make sure the switch is on the OFF position before connecting to a power source.
- f) Do not overestimate your abilities. When using the device, keep your balance and remain stable at all times. This will ensure better control over the device in unexpected situations.

#### 2.4. SAFE DEVICE USE

- a) Disconnect the device from the power supply before commencement of adjustment, cleaning and maintenance. Such a preventive measure reduces the risk of accidental activation.
- b) When not in use, store in a safe place, away from children and people not familiar with the device who have not read the user manual. The device may pose a hazard in the hands of inexperienced users.
- c) Keep the device in perfect technical condition. Before each use check for general damage and especially check for cracked parts or elements and for any other conditions which may impact the safe operation of the device. If damage is discovered, hand over the device for repair before use.
- d) Keep the device out of the reach of children.
- e) Device repair or maintenance should be carried out by qualified persons, only using original spare parts. This will ensure safe use.
- f) To ensure the operational integrity of the device, do not remove factory-fitted guards and do not loosen any screws.
- g) Do not move, adjust or rotate the device in the course of work.
- h) Clean the device regularly to prevent stubborn grime from accumulating.
- i) The device is not a toy. Cleaning and maintenance may not be carried out by children without supervision by an adult person.
- j) It is forbidden to interfere with the structure of the device in order to change its parameters or construction.
- k) Keep the device away from sources of fire and heat.
- l) Only fill the device with distilled water.
- m) Do not pour essential oils, medicinal herbs, or other substances into the water tank.
- n) Do not lift the lid while the water in the tank is boiling. Wait until the water has stopped boiling.

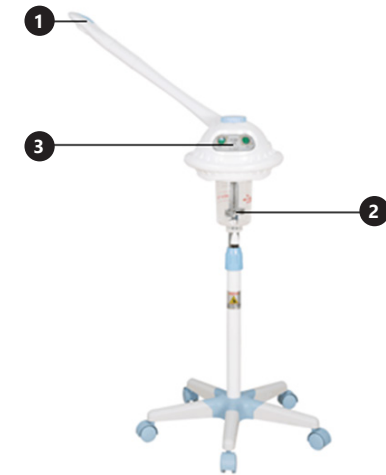
**⚠ ATTENTION!** Despite the safe design of the device and its protective features, and despite the use of additional elements protecting the operator, there is still a slight risk of accident or injury when using the device. Stay alert and use common sense when using the device.

#### 3. USE GUIDELINES

The device generates steam. It is used in beauty salons.

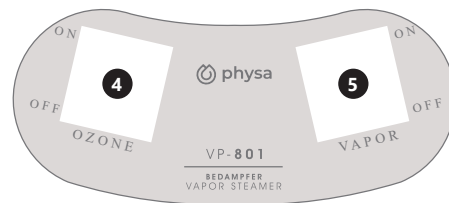
**The user is liable for any damage resulting from unintended use of the device.**

#### 3.1. DEVICE DESCRIPTION



1. Nozzle
2. Water tank
3. Control panel

#### CONTROL PANEL



4. „OZONE“ button- ON/OFF
5. „VAPOR“ button -ON/OFF

#### 3.2. PREPARING FOR USE

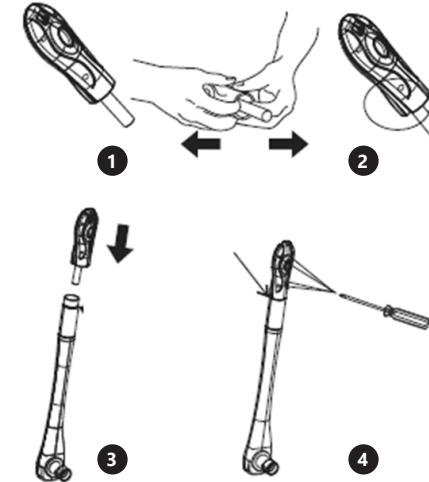
##### 3.2.1. APPLIANCE LOCATION

The temperature of environment must not be higher than 40°C and the relative humidity should be less than 83%. Keep the product away from hot surfaces. The device should always be used when positioned on an even, stable, clean, fireproof and dry surface, and be out of the reach of children and persons with limited mental and sensory functions. Position the device such that you always have access to the power plug. The power cord connected to the appliance must be properly grounded and correspond to the technical details on the product label.

#### 3.2.2. ASSEMBLING THE DEVICE

**⚠ ATTENTION!** This product's exploded view can be found on the last pages of the operating instructions (pp. 25).

#### 3.2.3. DISMOUNTING THE NOZZLE



#### 3.3. DEVICE USE

1. Fill the container with water between the min. and max marks. Use **DISTILLED WATER**.
2. Connect the device to the power supply.
3. Turn the "VAPOR" button to the ON position. The heater starts to work after approx. 6 minutes. Steam will start to come out of the nozzle. Do not point the nozzle directly at the face when turning the device on.
4. After switching the "OZONE" to the ON position, active ozone will be released from the steam. The appropriate ozone using time should be adapted to the skin type.
5. When the water level reaches the lower limit (MIN), turn off the device and disconnect it from the power supply. Then refill the water tank and reconnect the device. If the water level drops to a minimum and the water is not refilled, the device will turn off automatically.
6. After finishing work, turn off the device and disconnect it from the power supply.
7. Demineralized water only! Tap water, scented oils, medicinal herbs and any viscous substances are forbidden.
8. Pay attention to the water level during operation and turn off the unit if the water boils beyond the maximum water level
9. After use, pour out the remaining water to avoid scale deposits in the cup.

NOTE: If there is a water leakage or abnormal steam discharge during operation, turn off the appliance and disconnect it from the mains. Remove the water tank and check that the gasket is properly seated.

#### Directions for use

Skin type	Distance [cm]	Time [min]
Oily skin	30-35	15
Normal/combination skin	30-35	10
Dry skin	30-35	5
Sensitive skin	35	5
Skin with discoloration	30-35	10

#### USING FRAGRANCE OILS

The device can also be used with fragrance oils. Open the flap on the tip of the steam arm and remove the silicone element with felt liner. Pour a few drops of fragrance oil on the felt liner.



After use, remove the felt liner and rinse it under running water. Never pour fragrance oils directly into the water container!

#### 3.4. CLEANING AND MAINTENANCE

- a) Always unplug the device before cleaning it.
- b) Use cleaners without corrosive substances to clean each surface.
- c) Never spray the device with water jets.
- d) Use a soft cloth for cleaning.
- e) Store the unit in a dry, cool place, free from moisture and direct exposure to sunlight.
- f) Clean the nozzle, heater and the water tank at least once a week by putting acetic acid into the water tank.

#### DISPOSING OF USED DEVICES

Do not dispose of this device in municipal waste systems. Hand it over to an electric and electrical device recycling and collection point. Check the symbol on the product, instruction manual and packaging. The plastics used to construct the device can be recycled in accordance with their markings. By choosing to recycle you are making a significant contribution to the protection of our environment. Contact local authorities for information on your local recycling facility.

## DANE TECHNICZNE

Opis parametru	Wartość parametru
Nazwa produktu	WAPOZON
Model	PHYSA VP-801
Napięcie zasilania [V~]/ Częstotliwość [Hz]	230/50
Moc znamionowa [W]	750
Klasa ochronności	I
Pojemność zbiornika na wodę [L]	1
Czas pracy [min]	30-40
Wymiary [cm]	76 x 52 x 115
Ciężar [kg]	3,2

## 1. OGÓLNY OPIS

Instrukcja przeznaczona jest do pomocy w bezpiecznym i niezawodnym użytkowaniu. Produkt jest zaprojektowany i wykonany ściśle według wskazań technicznych przy użyciu najnowszych technologii i komponentów oraz przy zachowaniu najwyższych standardów jakości.

**PRZED PRZYSTĄPIENIEM DO PRACY NALEŻY  
DOKŁADNIE PRZECZYTAĆ I ZROZUMIEĆ  
NINIEJSZĄ INSTRUKCJĘ.**

Dla zapewnienia długiej i niezawodnej pracy urządzenia należy dbać o jego prawidłową obsługę oraz konserwację zgodnie ze wskazówkami zawartymi w tej instrukcji. Dane techniczne i specyfikacje zawarte w tej instrukcji obsługi są aktualne. Producent zastrzega sobie prawo dokonywania zmian związanych z podwyższeniem jakości.

## OBJAŚNIENIE SYMBOLI

	Produkt spełnia wymagania odpowiednich norm bezpieczeństwa.
	Przed użyciem należy zapoznać się z instrukcją
	Produkt podlegający recyklingowi.
	UWAGA! lub OSTRZEŻENIE! lub PAMIĘTAJ! opisująca daną sytuację (ogólny znak ostrzegawczy).
	UWAGA! Ostrzeżenie przed porażeniem prądem elektrycznym!
	Do użytku tylko wewnątrz pomieszczeń.

**UWAGA!** Ilustracje w niniejszej instrukcji obsługi mają charakter poglądowy i w niektórych szczegółach mogą różnić się od rzeczywistego wyglądu produktu. Instrukcją oryginalną jest niemiecka wersja instrukcji. Pozostałe wersje językowe są tłumaczeniami z języka niemieckiego.

## 2. BEZPIECZEŃSTWO UŻYTKOWANIA

**UWAGA!** Przeczytaj wszystkie ostrzeżenia dotyczące bezpieczeństwa oraz wszystkie instrukcje. Niezastosowanie się do ostrzeżeń i instrukcji może spowodować porażenie prądem, pożar i/lub ciężkie obrażenia ciała lub śmierć.

Termin „urządzenie” lub „produkt” w ostrzeżeniach i w opisie instrukcji odnosi się do WAPOZON.

## 2.1. BEZPIECZEŃSTWO ELEKTRYCZNE

- Wtyczka urządzenia musi pasować do gniazda. Nie modyfikować wtyczki w jakikolwiek sposób. Oryginalne wtyczki i pasujące gniazda zmniejszają ryzyko porażenia prądem.
- Nie wolno dotykać urządzenia mokrymi lub wilgotnymi rękoma.
- Nie należy używać przewodu w sposób niewłaściwy. Nigdy nie używać go do przenoszenia urządzenia lub do wyciągania wtyczki z gniazda. Trzymać przewód z dala od źródeł ciepła, oleju, ostrych krawędzi lub ruchomych części. Uszkodzone lub poplątane przewody zwiększają ryzyko porażenia prądem.
- Jeśli nie można uniknąć używania urządzenia w środowisku wilgotnym, należy stosować wyłącznik różnicowo-prądowy (RCD). Używanie RCD zmniejsza ryzyko porażenia prądem.
- Zabrania się używania urządzenia, jeśli przewód zasilający jest uszkodzony lub nosi wyraźne oznaki zużycia. Uszkodzony przewód zasilający powinien być wymieniony przez wykwalifikowanego elektryka lub serwis producenta
- Aby uniknąć porażenia prądem elektrycznym, nie należy zanurzać kabla, wtyczki ani samego urządzenia w wodzie lub innym płynie. Nie wolno używać urządzenia na mokrych powierzchniach.
- Nie należy używać urządzenia w pomieszczeniach o bardzo dużej wilgotności / w bezpośrednim pobliżu zbiorników z wodą!
- Nie wolno dopuszczać do zamoczenia urządzenia. Ryzyko porażenia prądem!

## 2.2. BEZPIECZEŃSTWO W MIEJSCU PRACY

- Utrzymuj porządek w miejscu pracy i dobre oświetlenie. Nieporządek lub złe oświetlenie może prowadzić do wypadków. Należy być przewidującym, obserwować co się robi i zachowywać rozsądek podczas używania urządzenia.
- W razie stwierdzenia uszkodzenia lub nieprawidłowości w pracy urządzenia należy je bezzwłocznie wyłączyć i zgłosić to do osoby uprawnionej.
- W razie wątpliwości czy urządzenie działa poprawnie, należy skontaktować się z serwisem producenta.
- Naprawy urządzenia może wykonać wyłącznie serwis producenta. Nie wolno dokonywać napraw samodzielnie!
- W przypadku zagrożenia ognia lub pożaru, do gaszenia urządzenia pod napięciem należy używać wyłącznie gaśnic proszkowych lub śniegowych (CO<sub>2</sub>). Należy regularnie sprawdzać stan naklejek z informacjami dotyczącymi bezpieczeństwa. W przypadku gdy, naklejki są nieczytelne należy je wymienić.
- Zachować instrukcję użytkowania w celu jej późniejszego użycia. W razie, gdyby urządzenie miało zostać przekazane osobom trzecim, to wraz z nim należy przekazać również instrukcję użytkowania.
- Elementy opakowania oraz drobne elementy montażowe należy przechowywać w miejscu niedostępnym dla dzieci.

## 2.3. BEZPIECZEŃSTWO OSOBISTE

- Niedozwolone jest obsługiwanie urządzenia w stanie zmęczenia, choroby, pod wpływem

alkoholu, narkotyków lub leków, które ograniczają w istotnym stopniu zdolności obsługi urządzenia.

- Urządzenie nie jest przeznaczone do tego, by było użytkowane przez osoby (w tym dzieci) o ograniczonych funkcjach psychicznych, sensorycznych i umysłowych lub nieposiadające odpowiedniego doświadczenia i/lub wiedzy, chyba że są one nadzorowane przez osobę odpowiedzialną za ich bezpieczeństwo lub otrzymały od niej wskazówki dotyczące tego, jak należy obsługiwać urządzenie.
- Urządzenie mogą obsługiwać osoby sprawne fizycznie, zdolne do jego obsługi i odpowiednio wyszkolone, które zapoznały się z niniejszą instrukcją oraz zostały przeszkolone w zakresie bezpieczeństwa i higieny pracy.
- Należy być uważnym, kierować się zdrowym rozsądkiem podczas pracy urządzeniem. Chwila nieuwagi podczas pracy, może doprowadzić do poważnych obrażeń ciała.
- Aby zapobiegać przypadkowemu uruchomieniu upewnij się, że przełącznik jest w pozycji wyłączonej przed podłączeniem do źródła zasilania.
- Nie należy przeceniać swoich możliwości. Utrzymywać balans i równowagę ciała przez cały czas pracy. Umożliwia to lepszą kontrolę nad urządzeniem w nieoczekiwanych sytuacjach.

## 2.4. BEZPIECZNE STOSOWANIE URZĄDZENIA

- Przed przystąpieniem do regulacji, czyszczenia i konserwacji urządzenie należy odłączyć od zasilania. Taki środek zapobiegawczy zmniejsza ryzyko przypadkowego uruchomienia.
- Nieużywane urządzenia należy przechowywać w miejscu niedostępnym dla dzieci oraz osób nieznających urządzenia lub tej instrukcji obsługi. Urządzenia są niebezpieczne w rękach niedoświadczonych użytkowników.
- Utrzymywać urządzenie w dobrym stanie technicznym. Sprawdzać przed każdą pracą czy nie posiada uszkodzeń ogólnych lub związanych z elementami ruchomymi (pęknięcia części i elementów lub wszelkie inne warunki, które mogą mieć wpływ na bezpieczne działanie urządzenia). W przypadku uszkodzenia, oddać urządzenie do naprawy przed użyciem.
- Urządzenie należy chronić przed dziećmi.
- Naprawa oraz konserwacja urządzeń powinna być wykonywana przez wykwalifikowane osoby przy użyciu wyłącznie oryginalnych części zamiennych. Zapewni to bezpieczeństwo użytkownika.
- Aby zapewnić zaprojektowaną integralność operacyjną urządzenia, nie należy usuwać zainstalowanych fabrycznie osłon lub odkręcać śrub. Zabrania się przesuwania, przestawiania i obracania urządzenia będącego w trakcie pracy.
- Należy regularnie czyścić urządzenie, aby nie dopuścić do trwałego osadzenia się zanieczyszczeń.
- Urządzenie nie jest zabawką. Czyszczenie i konserwacja nie mogą być wykonywane przez dzieci bez nadzoru osoby dorosłej.
- Zabrania się ingerowania w konstrukcję urządzenia celem zmiany jego parametrów lub budowy.
- Trzymać urządzenie z dala od źródeł ognia i ciepła.
- Urządzenie należy uzupełniać tylko destylowaną wodą.

- Nie wolno wlewać olejków eterycznych, ziół leczniczych ani innych substancji do zbiornika z wodą.
- Podczas gotowania się wody w zbiorniku nie wolno podnosić pokrywy. Należy poczekać, aż woda przestanie wrzeć.



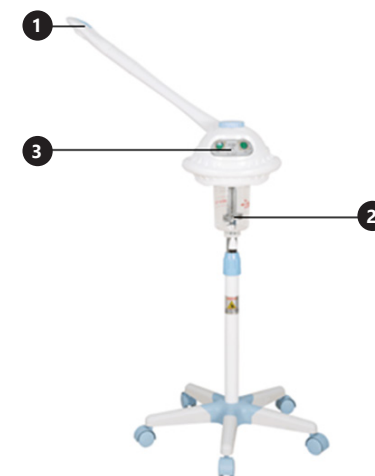
**UWAGA!** Pomimo iż urządzenie zostało zaprojektowane tak aby było bezpieczne, posiadało odpowiednie środki ochrony oraz pomimo użycia dodatkowych elementów zabezpieczających użytkownika, nadal istnieje niewielkie ryzyko wypadku lub odniesienia obrażeń w trakcie pracy z urządzeniem. Zaleca się zachowanie ostrożności i rozsądku podczas jego użytkowania.

## 3. ZASADY UŻYTKOWANIA

Urządzenie służy do wytwarzania pary wodnej, stosowane w gabinetach kosmetycznych.

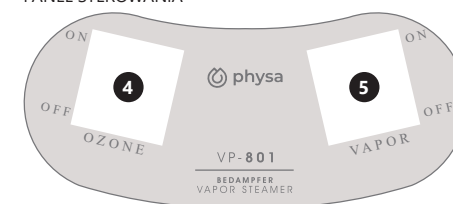
**Odpowiedzialność za wszelkie szkody powstałe w wyniku użytkowania niezgodnego z przeznaczeniem ponosi użytkownik.**

## 3.1. OPIS URZĄDZENIA



- Dysza
- Zbiornik na wodę
- Panel sterowania

## PANEL STEROWANIA



- Przycisk „OZONE” - ON/OFF
- Przycisk „VAPOR” - ON/OFF

### 3.2. PRZYGOTOWANIE DO PRACY

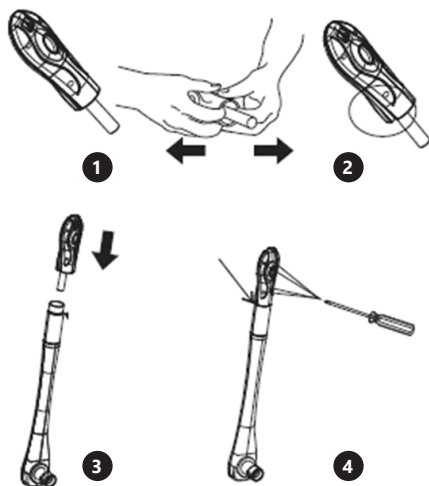
#### 3.2.1. UMIEJSCOWIENIE URZĄDZENIA

Temperatura otoczenia nie może przekraczać 40°C a wilgotność względna nie powinna przekraczać 83%. Urządzenie należy trzymać z dala od wszelkich gorących powierzchni. Urządzenie należy zawsze użytkować na równej, stabilnej, czystej, ognioodpornej i suchej powierzchni i poza zasięgiem dzieci i osób chorych umysłowo. Urządzenie należy umiejscowić w taki sposób, by w dowolnej chwili można się było dostać do wtyczki sieciowej. Należy pamiętać o tym, by zasilanie urządzenia energią odpowiadało danym podanym na tabliczce znamionowej!

#### 3.2.2. MONTAŻ URZĄDZENIA

**UWAGA:** Rysunki złożeniowe produktu znajdują się na końcu instrukcji na stronach: 25.

#### 3.2.3. DEMONTAŻ DYSZY



### 3.3. PRACA Z URZĄDZENIEM

- Należy uzupełnić pojemnik z wodą między zakresem min/max **WODĄ DESTYLOWANĄ**.
- Podłączyć urządzenie do zasilania
- Włączyć przycisk „VAPOR” na pozycję ON. Nagrzewnica zaczyna działać po ok. 6 minutach, z dyszy urządzenia zacznie wydobywać się para. Podczas włączenia urządzenia nie należy kierować dyszy bezpośrednio w twarz.
- Po przełączeniu przycisku „OZONE” na pozycję ON z pary zacznie wydobywać się aktywny ozon. Należy dostosować odpowiedni czas używania ozonu do rodzaju skóry.
- Gdy poziom wody osiągnie dolną granicę (MIN) należy wyłączyć urządzenie i odłączyć od zasilania. Następnie uzupełnić wodę i ponownie podłączyć urządzenie. W przypadku gdy poziom wody spadnie do minimum a woda nie zostanie uzupełniona urządzenie wyłączy się automatycznie.
- Po zakończonej pracy należy wyłączyć urządzenie i odłączyć od zasilania.

- Używać tylko wody zdemineralizowanej! Woda z sieci, olejki zapachowe, zioła lecznicze i wszystkie lepkie substancje są zabronione.
- Podczas pracy zwracać uwagę na poziom wody i wyłączyć urządzenie gdy wrząca woda przekracza maksymalny, dopuszczalny poziom
- Po użyciu wylać resztkę wody aby zapobiec osadzeniu się kamienia w zbiorniku.

**UWAGA:** Jeśli podczas pracy dojdzie do wycieku wody lub nieprawidłowego wylotu pary, należy wyłączyć urządzenie i odłączyć od zasilania. Wyjąć zbiornik z wodą i sprawdzić czy uszczelka jest prawidłowo zamocowana.

#### Wskazówki stosowania

Typ skóry	Odległość [cm]	Czas [min]
Skóra tłusta	30-35	15
Skóra normalna/ mieszana	30-35	10
Skóra sucha	30-35	5
Skóra wrażliwa	35	5
Skóra z przebarwieniami	30-35	10

#### STOSOWANIE OLEJKÓW ZAPACHOWYCH

W urządzeniu można stosować olejki zapachowe, aby to zrobić należy otworzyć kłapkę na końcówce ramienia wylotu pary i wyjąć silikonowy element z filcową wkładką. Filcową wkładkę należy nasączyć kilkoma kroplami olejku zapachowego:



Po skończonej pracy wkładkę należy wyjąć i wypłukać pod bieżącą wodą. Zabrania się wlewania olejków zapachowych bezpośrednio do zbiornika z wodą!

### 3.4. CZYSZCZENIE I KONSERWACJA

- Przed każdym czyszczeniem, a także jeżeli urządzenie nie jest używane, należy wyciągnąć wtyczkę sieciową.
- Do czyszczenia powierzchni należy stosować wyłącznie środki niezawierające substancji żrących.
- Zabrania się spryskiwania urządzenia strumieniem wody.
- Do czyszczenia należy używać miękkiej ściereczki.
- Urządzenie należy przechowywać w suchym i chłodnym miejscu chronionym przed wilgocią i bezpośrednim promieniowaniem słonecznym.
- Przynajmniej raz na tydzień wyczyścić dyszę, grzałkę i zbiornik wody poprzez dodanie do zbiornika kwasu octowego.

#### USUWANIE ZUŻYTYCH URZĄDZEŃ

Po zakończeniu okresu użytkowania nie wolno usuwać niniejszego produktu poprzez normalne odpady komunalne, lecz należy go oddać do punktu zbiórki i recyklingu urządzeń elektrycznych i elektronicznych. Informuje o tym symbol, umieszczony na produkcie, instrukcji obsługi lub

opakowaniu. Zastosowane w urządzeniu tworzywa nadają się do powtórnego użycia zgodnie z ich oznaczeniem. Dzięki powtórnemu użyciu, wykorzystaniu materiałów lub innym formom wykorzystania zużytych urządzeń wnoszą Państwo istotny wkład w ochronę naszego środowiska. Informacji o właściwym punkcie usuwania zużytych urządzeń udzieli Państwu lokalna administracja.

## TECHNICKÉ ÚDAJE

Popis parametru	Hodnota parametru
Název výrobku	KOSMETICKÝ NAPAŘOVAČ
Model	PHYSA VP-801
Jmenovité napětí napájení [V~]/Frekvence [Hz]	230/50
Jmenovitý výkon [W]	750
Třída ochrany	I
Objem nádoby na vodu [L]	1
Provozní doba [min.]	30-40
Rozměry [cm]	76 x 52 x 115
Hmotnost [kg]	3,2

## 1. VŠEOBECNÝ POPIS

Návod slouží jako nápověda pro bezpečné a spolehlivé používání. Výrobek je navržen a vyroben přesně podle technických údajů za použití nejnovějších technologií a komponentů a dodržení nejvyšších jakostních norem.

**PŘED ZAHÁJENÍM PRÁCE SI DŮKLADNĚ PŘEČTĚTE TENTO NÁVOD A UJISTĚTE SE, ŽE JSTE POCHOPILI VŠECHNY POKYNY.**

Pro zajištění dlouhého a spolehlivého fungování zařízení pravidelně provádějte revize a údržbu v souladu s pokyny uvedenými v tomto návodu. Technické údaje a specifikace uvedené v návodu jsou aktuální. Výrobce si vyhrazuje právo provádět změny za účelem zvýšení kvality.

## VYSVĚTLENÍ SYMBOLŮ

	Výrobek splňuje požadavky příslušných bezpečnostních norem.
	Před použitím výrobku se seznamte s návodem.
	Recyklovatelný výrobek.
	UPOZORNĚNÍ! nebo VAROVÁNÍ! nebo PAMATUJTE! popisující danou situaci. (všeobecná výstražná značka)
	VAROVÁNÍ! Nebezpečí úrazu elektrickým proudem!
	Pouze k použití ve vnitřních prostorech.

**POZOR!** Obrázky v tomto návodu jsou ilustrační. V některých detailech se od skutečného vzhledu stroje mohou lišit.

Originálním návodem je německá verze návodu. Ostatní jazykové verze jsou překladem z německého jazyka.

## 2. BEZPEČNOST POUŽÍVÁNÍ

**POZNÁMKA!** Přečtěte si tento návod včetně všech bezpečnostních pokynů. Nedodržování návodu a pokynů může vést k úrazu elektrickým proudem, požáru anebo těžkému úrazu či smrti.

Pojem „zařízení“ nebo „výrobek“ v bezpečnostních pokynech a návodu se vztahuje na KOSMETICKÝ NAPAŘOVAČ.

## 2.1. ELEKTRICKÁ BEZPEČNOST

- Daná zásuvka musí být se zástrčkou zařízení kompatibilní. Zástrčku žádným způsobem neupravujte. Originální zástrčky a příslušné zásuvky snižují nebezpečí úrazu elektrickým proudem.
- Zařízení se nedotýkejte mokřýma nebo vlhkýma rukama.
- Napájecí kabel nepoužívejte na jiné účely, než na které je určen. Nikdy jej nepoužívejte k přenášení zařízení nebo k vytahování zástrčky ze síťové zásuvky. Držte jej mimo dosah tepla, oleje, ostrých hran nebo rotujících dílů. Poškozené nebo zamotané elektrické napájecí kabely zvyšují nebezpečí úrazu elektrickým proudem.
- Pokud není možné vyhnout se práci se zařízením ve vlhkém prostředí, použijte při tom proudový chránič (RCD). Používání RCD snižuje nebezpečí úrazu elektrickým proudem.
- Je zakázáno používat zařízení, pokud je napájecí kabel poškozený nebo má zjevné známky opotřebení. Poškozený napájecí kabel musí být vyměněn kvalifikovaným elektrikářem nebo v servisním středisku výrobce.
- Aby nedošlo k zasažení elektrickým proudem, nesmíte kabel, zástrčku ani samotné zařízení ponořovat do vody nebo jiné tekutiny. Je zakázáno používat zařízení na mokřém povrchu.
- Zařízení nepoužívejte v prostředí s velmi vysokou vlhkostí / v přímé blízkosti nádrží s vodou!
- Zařízení nenote do vody. Hrozí nebezpečí úrazu elektrickým proudem!

## 2.2. BEZPEČNOST NA PRACOVÍŠTI

- Na pracovišti udržujte pořádek a dobré osvětlení. Neoprávněný nebo špatný osvětlení mohou vést k úrazům. Buďte předvídaví a sledujte, co se během práce kolem vás děje. Při práci se zařízením vždy zachovávejte zdravý rozum.
- Pokud zjistíte, že zařízení nepracuje správně, nebo je poškozeno, ihned jej vypněte a poruchu nahlaste autorizované osobě.
- Pokud máte pochybnosti o tom, zda zařízení funguje správně, kontaktujte servis výrobce.
- Opravy zařízení může provádět pouze servis výrobce. Opravy neprovádějte sami!
- V případě vzniku požáru k hašení zařízení pod napětím používejte pouze práškové nebo sněhové hasicí přístroje (CO<sub>2</sub>).
- Je třeba pravidelně kontrolovat stav etiket s bezpečnostními informacemi. V případě, že jsou nečitelné, je třeba etikety vyměnit.)
- Návod k obsluze uschovejte za účelem jeho pozdějšího použití. V případě předání zařízení třetí osobě musí být spolu se zařízením předán rovněž návod k obsluze.
- Obalový materiál a drobné montážní prvky uchovávejte na místě nedostupném pro děti.

## 2.3. OSOBNÍ BEZPEČNOST

- Zařízení nepoužívejte, jste-li unaveni nebo pod vlivem drog, alkoholu nebo léků, které významně snižují schopnost zařízení ovládat.

- Zařízení není určen k tomu, aby jej používaly osoby (včetně dětí) s omezenými psychickými, smyslovými nebo duševními schopnostmi nebo osoby bez příslušných zkušeností a/nebo znalostí, ledaže jsou pod dohledem osoby zodpovědné za jejich bezpečnost nebo od ní obdržely pokyny, jak zařízení obsluhovat.
- S výrobkem mohou pracovat pouze fyzicky zdravé osoby, které jsou schopné ho obsluhovat. Musejí být náležitě proškolené z hlediska bezpečnosti a ochrany zdraví při práci a seznámené s tímto návodem. Při práci se zařízením buďte pozorní, řiďte se zdravým rozumem. Chvilka nepozornosti při práci může vést k vážnému úrazu.
- Zabraňte náhodnému spuštění. Ujistěte se, že je spínač ve vypnuté poloze před připojením zařízení k napájecímu zdroji.
- Nepřečunujte své schopnosti. Udržujte stabilní postoj a rovnováhu po celou dobu práce. To vám umožní lépe ovládat zařízení v neočekávaných situacích.

## 2.4. BEZPEČNÉ POUŽÍVÁNÍ ZAŘÍZENÍ

- Před každým seřízením, čištěním a údržbou odpojte zařízení od napájení. Toto bezpečnostní opatření snižuje nebezpečí náhodného zapnutí.
  - Nepoužívaná zařízení uchovávejte mimo dosah dětí a osob, které nejsou seznámeny se zařízením nebo návodem k obsluze. Zařízení jsou nebezpečná v rukou nezkušených uživatelů.
  - Zařízení udržujte v dobrém technickém stavu. Kontrolujte před každou prací jeho celkový stav i jednotlivé díly a ujistěte se, že je vše v dobrém stavu, a uživateli tak při práci se zařízením nehrozí žádné nebezpečí. V případě, že zjistíte poškození, nechte zařízení opravit.
  - Udržujte zařízení mimo dosah dětí.
  - Opravu a údržbu zařízení by měly provádět pouze kvalifikované osoby za výhradního použití originálních náhradních dílů. Zajistí to bezpečné používání zařízení.
  - Pro zachování navržené mechanické integrity zařízení neodstraňujte předem namontované kryty nebo neuvolňujte šrouby.
  - Nepřesouvejte, nepřenášejte a neotáčejte zařízení v provozu.
  - Pravidelně čistěte zařízení, aby nedošlo k trvalému usazování nečistot.
  - Zařízení není hračka. Čištění a údržbu nesmí provádět děti bez dohledu dospělé osoby.
  - Nezasahujte do zařízení s cílem změnit jeho parametry nebo konstrukci.
  - Udržujte zařízení mimo zdroje ohně a tepla.
  - Zařízení doplňujte pouze destilovanou vodou.
  - Je zakázáno používat a nalévat do nádoby na vodu éterické oleje, léčivé bylinky a jiné látky.
  - Během vaření vody v nádobě je zakázáno zvedat víko. Je třeba vyčkat, dokud voda v nádobě nepřestane vřít.
- POZNÁMKA!** I když zařízení bylo navrženo tak, aby bylo bezpečné, tedy má vhodné bezpečnostní prvky, tak i přes použití dodatečné ochrany uživatelem při práci se zařízením nadále existuje malé riziko úrazu nebo poranění. Doporučuje se zachovat opatrnost a zdravý rozum při jeho používání.

## 3. ZÁSADY POUŽÍVÁNÍ

Zařízení je určeno k výrobě vodní páry pro použití v kosmetických salonech.

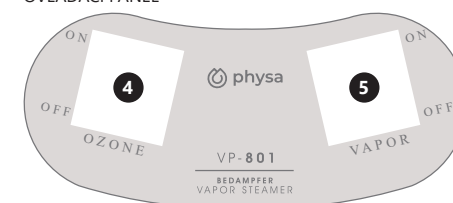
**Odpovědnost za veškeré škody vzniklé v důsledku použití zařízení v rozporu s určením nese uživatel.**

## 3.1. POPIS ZAŘÍZENÍ



- Tryska
- Nádoba na vodu
- Ovládací panel

## OVLÁDACÍ PANEL



- Tlačítko „OZONE“ - ON/OFF
- Tlačítko „VAPOR“ - ON/OFF

## 3.2. PŘÍPRAVA K PRÁCI

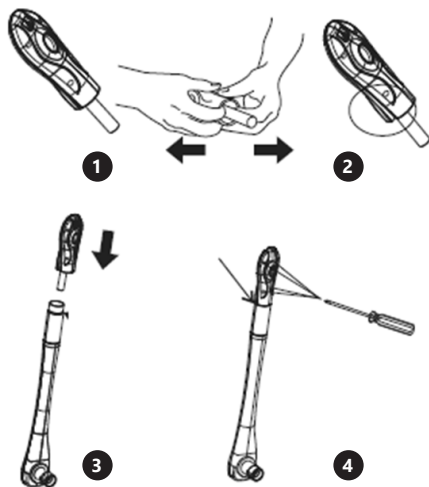
## 3.2.1. UMÍSTĚNÍ ZAŘÍZENÍ

Teplota okolí nesmí být vyšší než 40 °C a relativní vlhkost nesmí být vyšší než 83 %. Zařízení se musí nacházet daleko od jakéhokoli horkého povrchu. Zařízení vždy používejte na rovnoměrném, stabilním, čistém a ohnivzdorném povrchu, mimo dosah dětí a osob s omezenými psychickými, smyslovými a duševními funkcemi. Zařízení umístěte takovým způsobem, abyste v každém okamžiku měli ničím nezatarasený přístup k elektrické zásuvce. Ujistěte se, aby hodnoty proudu, kterým je zařízení napájeno, byly shodné s údaji uvedenými na technickém štítku zařízení!

## 3.2.2. MONTÁŽ ZAŘÍZENÍ

**⚠ POZNÁMKA!** Výkresy sestavení produktu jsou na konci příručky na str. 25.

## 3.2.3. DEMONTÁŽ TRYSKY



## 3.3. PRÁCE SE ZAŘÍZENÍM

- Naplňte nádobu na vodu v úrovni mezi min./max. DESTILOVANOU VODOU.
- Připojte zařízení ke zdroji napájení.
- Přepněte tlačítko „VAPOR“ do polohy ON. Ohříváč začne pracovat po cca 6 minutách, z trysky zařízení začne vystupovat pára. Nesměřujte trysku přímo na obličej, když je stroj v provozu.
- Po přepnutí tlačítka „OZONE“ do polohy ON bude z páry vystupovat aktivní ozon. Vhodná doba pro použití ozonu by měla být přizpůsobena typu pleti.
- Když hladina vody klesne pod spodní hranici (MIN.) je třeba zařízení vypnout a odpojit od zdroje napájení. Poté doplňte vodu a opět zařízení zapněte. V případě, že hladina vody klesne na minimum a nedoplňte vodu, zařízení se automaticky vypne.
- Po ukončení práce je třeba zařízení vypnout a odpojit od zdroje napájení.
- Používejte pouze demineralizovanou vodu! Je zakázáno používat vodu z kohoutku, vonné oleje, léčivé byliny a všechny husté látky.
- Během provozu sledujte hladinu vody a vypněte zařízení, pokud voda vyvěrá nad maximální hladinu.
- Po použití zbylou vodu vylijte, aby se v nádržce netvořil vodní kámen.

**UPOZORNĚNÍ:** Dojde-li během provozu k úniku vody nebo k neobvyklému vypouštění páry, zařízení vypněte a odpojte jej od zdroje napájení. Vyměňte nádobu na vodu a zkontrolujte, zda je těsnění správně připevněno.

## Pokyny pro použití

Typ pleti	Vzdálenost [cm]	Doba [min.]
Mastná pleť	30-35	15
Normální/smíšená pleť	30-35	10
Suchá pleť	30-35	5
Citlivá pleť	35	5
Pleť s pigmentovými skvrnami	30-35	10

## POUŽITÍ ÉTERICKÝCH OLEJŮ

V zařízení lze používat vonné oleje. V takovém případě je nutné otevřít víčko na koncovce ramene s parní tryskou a vyjmout silikonový prvek s filcovou vložkou. Na filcovou vložku nakapat několik kapek vonného oleje:



Po dokončení práce je nutné vložku vyjmout a vypláchnout pod tekoucí vodou. Je zakázáno vlévat vonné oleje přímo do nádoby s vodou!

## 3.4. ČIŠTĚNÍ A ÚDRŽBA

- Před každým čištěním a také tehdy, když zařízení nepoužíváte, vytáhněte síťovou zástrčku ze zásuvky
- K čištění povrchů používejte výhradně prostředky neobsahující žíravé látky.
- V žádném případě přístroj nelze mýt vodou.
- K čištění používejte měkký hadřík
- Zařízení skladujte na suchém a chladném místě, chráněném proti vlhkosti a přímému slunečnímu svitu.
- Trysku, topné těleso a nádržku na vodu čistěte alespoň jednou týdně přidáním kyseliny octové do nádržky na vodu.

## LIKVIDACE OPOTŘEBENÝCH ZAŘÍZENÍ

Po ukončení doby používání nevyhazujte tento výrobek společně s komunálním odpadem, ale odevzdejte jej k recyklaci do sběrné elektrických a elektronických zařízení. O tom informuje symbol umístěný na zařízení, v návodu k obsluze nebo na obalu. Komponenty použité v zařízení jsou vhodné pro užitkování v souladu s jejich označením. Díky užitkování, recyklaci nebo jiným způsobům využití opotřebených zařízení významně přispíváte k ochraně životního prostředí. Informace o příslušné sběrné opotřebených zařízení poskytnete místní obecný nebo městský úřad.

## DÉTAILS TECHNIQUES

Description des paramètres	Valeur des paramètres
Nom du produit	APPAREIL À VAPEUR POUR SOINS DE LA PEAU
Modèle	PHYSA VP-801
Tension nominale [V~/Fréquence [Hz]	230/50
Puissance nominale [W]	750
Classe de protection	I
Capacité du réservoir d'eau [L]	1
Temps maximum de fonctionnement [min]	30-40
Dimensions [cm]	76 x 52 x 115
Poids [kg]	3,2

## 1. DESCRIPTION GÉNÉRALE

L'objectif du présent manuel est de favoriser une utilisation sécuritaire et fiable de l'appareil. Le produit a été conçu et fabriqué en respectant étroitement les directives techniques applicables et en utilisant les technologies et composants les plus modernes. Il est conforme aux normes de qualité les plus élevées.

**LISEZ ATTENTIVEMENT LE PRÉSENT MANUEL ET ASSUREZ-VOUS DE BIEN LE COMPRENDRE AVANT LA PREMIÈRE UTILISATION.**

Afin de garantir le fonctionnement fiable et durable de l'appareil, il est nécessaire d'utiliser et d'entretenir ce dernier conformément aux consignes figurant dans le présent manuel. Les caractéristiques et les spécifications contenues dans ce document sont à jour. Le fabricant se réserve le droit de procéder à des modifications à des fins d'amélioration du produit.

## SYMBOLES

	Le produit est conforme aux normes de sécurité en vigueur.
	Respectez les consignes du manuel.
	Collecte séparée.
	ATTENTION !, AVERTISSEMENT ! et REMARQUE attirent l'attention sur des circonstances spécifiques (symboles d'avertissement généraux).
	ATTENTION ! Mise en garde liée à la tension électrique !
	Pour l'utilisation intérieure uniquement.

**REMARQUE!** Les illustrations contenues dans le présent manuel sont fournies à titre explicatif. Votre appareil peut ne pas être identique.

La version originale de ce manuel a été rédigée en allemand. Les autres versions sont des traductions de l'allemand.

## 2. CONSIGNES DE SÉCURITÉ

**⚠ ATTENTION!** Lisez attentivement toutes les consignes de sécurité et toutes les instructions. Le non-respect des avertissements et instructions peut entraîner des chocs électriques, des incendies et/ou des blessures graves ou la mort.

Les notions d'« appareil » et de « produit » présentes dans les descriptions et les consignes du manuel se rapportent au APPAREIL À VAPEUR POUR SOINS DE LA PEAU.

## 2.1. SÉCURITÉ ÉLECTRIQUE

- La fiche de l'appareil doit être compatible avec la prise électrique. Ne modifiez d'aucune façon la fiche électrique. L'utilisation de la fiche originale et d'une prise électrique adaptée diminue les risques de chocs électriques.
- Ne touchez pas l'appareil lorsque vos mains sont humides ou mouillées.
- N'utilisez pas le câble d'une manière différenciant de son usage prévu. Ne vous en servez jamais pour porter l'appareil. Ne tirez pas sur le câble pour débrancher l'appareil. Tenez le câble à l'écart de la chaleur, de l'huile, des arêtes vives et des pièces mobiles. Les câbles endommagés ou soudés augmentent le risque de chocs électriques.
- Si vous n'avez d'autre choix que de vous servir de l'appareil dans un environnement humide, utilisez un dispositif différentiel à courant résiduel (DDR). Un DDR réduit le risque de chocs électriques.
- Il est interdit d'utiliser l'appareil si le câble d'alimentation est endommagé ou s'il présente des signes visibles d'usure. Le câble d'alimentation endommagé doit être remplacé par un électricien qualifié ou le centre de service du fabricant.
- Pour éviter tout risque d'électrocution, n'immergez pas le câble, la prise ou l'appareil dans l'eau ou tout autre liquide. N'utilisez pas l'appareil sur des surfaces humides.
- N'utilisez pas l'appareil dans des pièces où le taux d'humidité est très élevé, ni à proximité immédiate de récipients d'eau !
- Ne mouillez pas l'appareil. Risque de chocs électriques !

## 2.2. SÉCURITÉ AU POSTE DE TRAVAIL

- Veillez à ce que votre poste de travail soit toujours propre et bien éclairé. Le désordre ou un éclairage insuffisant peuvent entraîner des accidents. Soyez prévoyant, observez les opérations et faites preuve de bon sens lorsque vous utilisez l'appareil.
- En cas de dommages ou de mauvais fonctionnement, l'appareil doit être mis hors tension immédiatement et la situation doit être rapportée à une personne compétente.
- En cas d'incertitude quant au fonctionnement correct de l'appareil, contactez le service client du fabricant.
- Seul le service du fabricant peut effectuer des réparations. Ne tentez aucune réparation par vous-même!
- En cas de feu ou d'incendie, utilisez uniquement des extincteurs à poudre ou au dioxyde de carbone (CO<sub>2</sub>) pour éteindre les flammes sur l'appareil.
- Vérifiez régulièrement l'état des autocollants portant des informations de sécurité. S'ils deviennent illisibles, remplacez-les.
- Conservez le manuel d'utilisation afin de pouvoir le consulter ultérieurement. En cas de cession de l'appareil à un tiers, l'appareil doit impérativement être accompagné du manuel d'utilisation.

- h) Tenez les éléments d'emballage et les pièces de fixation de petit format hors de portée des enfants.

### 2.3. SÉCURITÉ DES PERSONNES

- a) N'utilisez pas l'appareil lorsque vous êtes fatigué, malade, sous l'effet de drogues ou de médicaments et que cela pourrait altérer votre capacité à utiliser l'appareil.
- b) Cet appareil n'est pas conçu pour être utilisé par les personnes dont les facultés physiques, sensorielles ou mentales sont limitées (enfants y compris), ni par des personnes sans expérience ou connaissances adéquates, à moins qu'elles se trouvent sous la supervision et la protection d'une personne responsable ou qu'une telle personne leur ait transmis des consignes appropriées en lien avec l'utilisation de l'appareil.
- c) Seules des personnes aptes physiquement à se servir de l'appareil, qui ont suivi une formation appropriée et ont lu ce manuel d'utilisation peuvent utiliser le produit. En outre, ces personnes doivent connaître les exigences liées à la santé et à la sécurité au travail.
- d) Soyez attentif et faites preuve de bon sens lors que vous utilisez l'appareil. Un moment d'inattention pendant le travail peut entraîner des blessures graves.
- e) Afin de prévenir la mise en marche accidentelle de l'appareil, assurez-vous que celui-ci est éteint et que l'interrupteur se trouve sur arrêt avant de procéder au branchement.
- f) Ne surestimez pas vos capacités. Adoptez toujours une position de travail stable vous permettant de garder l'équilibre. Vous aurez ainsi un meilleur contrôle en cas de situations inattendues.

### 2.4. UTILISATION SÉCURITAIRE DE L'APPAREIL

- a) Avant de procéder au nettoyage et à l'entretien de l'appareil, débranchez-le. Une telle mesure préventive réduit le risque de mise en marche accidentelle de l'appareil.
- b) Les outils qui ne sont pas en cours d'utilisation doivent être mis hors de portée des enfants et des personnes qui ne connaissent ni l'appareil, ni le manuel d'utilisation s'y rapportant. Entre les mains de personnes inexpérimentées, ce genre d'appareils peut représenter un danger.
- c) Maintenez l'appareil en parfait état de marche. Avant chaque utilisation, vérifiez l'absence de dommages en général et au niveau des pièces mobiles (assurez-vous qu'aucune pièce ni composant n'est cassé et vérifiez que rien ne compromet le fonctionnement sécuritaire de l'appareil). En cas de dommages, l'appareil doit impérativement être envoyé en réparation avant d'être utilisé de nouveau.
- d) Tenez l'appareil hors de portée des enfants.
- e) La réparation et l'entretien des appareils doivent être effectués uniquement par un personnel qualifié, à l'aide de pièces de rechange d'origine. Cela garantit la sécurité d'utilisation.
- f) Pour garantir l'intégrité opérationnelle de l'appareil, les couvercles et les vis posés à l'usine ne doivent pas être retirés.
- g) Il est défendu de pousser, de déplacer ou de tourner l'appareil pendant son fonctionnement.
- h) Nettoyez régulièrement l'appareil pour en prévenir l'encrassement.

- i) Cet appareil n'est pas un jouet. Le nettoyage et l'entretien ne doivent pas être effectués par des enfants, à moins qu'ils se trouvent sous la supervision d'un adulte responsable.
- j) Il est défendu de modifier l'appareil pour en changer les paramètres ou la construction.
- k) Gardez le produit à l'écart des sources de feu et de chaleur.
- l) Remplissez l'appareil uniquement avec de l'eau distillée.
- m) Ne versez pas d'huiles essentielles, d'herbes médicinales ou d'autres substances dans le réservoir d'eau.
- n) Ne soulevez pas le couvercle lorsque l'eau du réservoir est en ébullition. Attendez que l'eau cesse de bouillir.



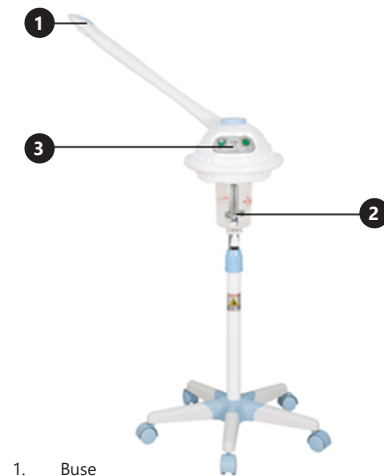
**ATTENTION !** Bien que l'appareil ait été conçu en accordant une attention spéciale à la sécurité et qu'il comporte des dispositifs de protection, ainsi que des caractéristiques de sécurité supplémentaires, il n'est pas possible d'exclure entièrement tout risque de blessure lors de son utilisation. Nous recommandons de faire preuve de prudence et de bon sens lorsque vous utilisez l'appareil.

### 3. CONDITIONS D'UTILISATION

L'appareil est conçu pour générer de la vapeur, utilisé dans les salons de beauté.

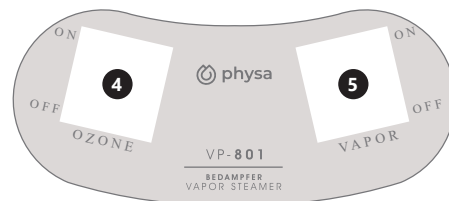
**L'utilisateur porte l'entière responsabilité pour l'ensemble des dommages attribuables à un usage inapproprié.**

### 3.1. DESCRIPTION DE L'APPAREIL



1. Buse
2. Réservoir d'eau
3. Panneau de commande

### PANNEAU DE COMMANDE



4. Bouton «OZONE» - ON/OFF
5. Bouton «VAPOR» - ON/OFF

### 3.2. PRÉPARATION À L'UTILISATION

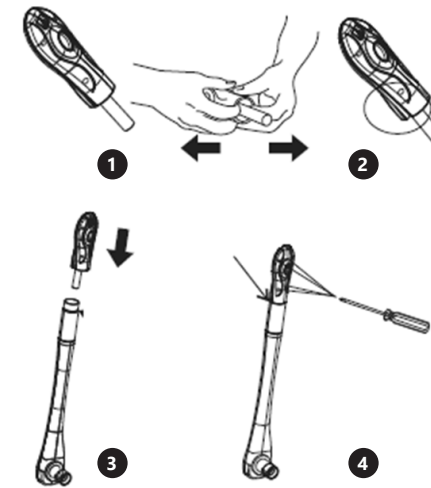
#### 3.2.1. CHOIX DE L'EMPLACEMENT DE L'APPAREIL

La température ambiante ne doit pas dépasser 40 °C et le taux d'humidité relative ne doit pas être de plus de 85 %. Tenez l'appareil à l'écart des surfaces chaudes. Utilisez toujours l'appareil sur une surface plane, stable, propre, ininflammable et sèche, hors de portée des enfants et des personnes présentant des capacités physiques, sensorielles ou mentales diminuées. Placez l'appareil de sorte que la fiche soit accessible en permanence et non couverte. Assurez-vous que l'alimentation électrique correspond aux indications figurant sur la plaque signalétique du produit.

#### 3.2.2. MONTAGE DE L'APPAREIL

**ATTENTION!** Les vues éclatées de ce produit se trouvent aux dernières pages du manuel d'utilisation p. 25.

#### 3.2.3. DÉMONTAGE DE LA BUSE



### 3.3. UTILISATION DE L'APPAREIL

1. Remplissez le récipient avec de **L'EAU DISTILLÉE** entre les plages min / max.
2. Connecter l'appareil à l'alimentation
3. Tournez le bouton «VAPEUR» sur la position ON. Le chauffage commence à fonctionner après environ 6 minutes, la vapeur commence à sortir de la buse. Lorsque vous allumez l'appareil, ne dirigez pas la buse directement vers le visage.
4. Après avoir mis le bouton «OZONE» en position ON, l'ozone actif sera libéré de la vapeur. Le temps approprié d'utilisation de l'ozone doit être adapté au type de peau.
5. Lorsque le niveau d'eau atteint la limite inférieure (MIN), éteignez l'appareil et débranchez-le de l'alimentation. Puis rajoutez de l'eau et reconnectez l'appareil. Si le niveau d'eau baisse au minimum et que l'eau n'est pas remplie, l'appareil s'éteindra automatiquement.

6. Après utilisation, éteignez l'appareil et débranchez-le de l'alimentation.
7. Utilisez uniquement de l'eau déminéralisée ! L'eau du robinet, les huiles parfumées, les herbes médicinales et toute substance visqueuse sont interdites.
8. Surveillez le niveau d'eau pendant le fonctionnement et éteignez l'appareil si l'eau bout au-delà du niveau maximum.
9. Après l'utilisation, videz l'eau restante pour éviter les dépôts de calcaire.

**ATTENTION:** En cas de fuite d'eau ou de rejet de vapeur anormal pendant le fonctionnement, éteignez l'appareil et débranchez-le de l'alimentation. Retirez le réservoir d'eau et vérifiez que le joint est correctement installé.

### Mode d'emploi

Type de peau	Distance [cm]	Temps [min]
Peau grasse	30-35	15
Peau normale/mixte	30-35	10
Peau sèche	30-35	5
Peau sensible	35	5
Peau avec décoloration	30-35	10

### L'UTILISATION D'HUILES ESSENTIELLES

Si vous le souhaitez, vous pouvez aussi utiliser des huiles aromatiques. Pour ce faire, soulevez le clapet situé sur le pulvérisateur de vapeur et retirez l'élément en silicone avec insert en feutre. Imprégnez alors l'insert en feutre de quelques gouttes d'huiles aromatiques.



Après usage, retirez l'insert en feutre et rincez-le à l'eau claire. Évitez de verser directement des huiles aromatiques dans le réservoir d'eau.

### 3.4. NETTOYAGE ET ENTRETIEN

1. Avant de procéder au nettoyage de l'appareil, débranchez-le.
2. Pour nettoyer les différentes surfaces, n'utilisez que des produits sans agents corrosifs.
3. Attention! Le produit doit être nettoyé après chaque utilisation. Il est recommandé d'utiliser un désinfectant doux à cet effet.
4. Il est défendu d'asperger l'appareil à l'aide d'un jet d'eau.
5. Utilisez un chiffon doux lors du nettoyage.
6. Nettoyez la buse, l'élément chauffant et le réservoir d'eau au moins une fois par semaine en mettant de l'acide acétique dans le réservoir d'eau.

## MISE AU REBUT DES APPAREILS USAGÉS

À la fin de sa vie, ce produit ne doit pas être jeté dans les ordures ménagères ; il doit impérativement être remis dans un point de collecte et de recyclage pour appareils électroniques et électroménagers. Un symbole à cet effet figure sur le produit, l'emballage ou dans le manuel d'utilisation. Les matériaux utilisés lors de la fabrication de l'appareil sont recyclables conformément à leur désignation. En recyclant ces matériaux, en les réutilisant ou en utilisant les appareils usagés d'une autre manière, vous contribuez grandement à protéger notre environnement. Pour obtenir de plus amples informations sur les points de collecte appropriés, adressez-vous à vos autorités locales.

## DATI TECNICI

Parametri - Descrizione	Parametri - Valore
Nome del prodotto	VAPORIZZATORE
Modello	PHYSA VP-801
Tensione nominale [V~]/ Frequenza [Hz]	230/50
Potenza nominale [W]	750
Classe di protezione	I
Capacità serbatoio acqua [L]	1
Tempo di lavoro [min]	30-40
Dimensioni [cm]	76 x 52 x 115
Peso [kg]	3,2







### 1. DESCRIZIONE GENERALE


Queste istruzioni sono intese come ausilio per un uso sicuro e affidabile. Il prodotto è stato rigorosamente progettato e realizzato secondo le direttive tecniche e l'utilizzo delle tecnologie e componenti più moderne e seguendo gli standard di qualità più elevati.

**PRIMA DELLA MESSA IN FUNZIONE È NECESSARIO AVER LETTO E COMPRESO LE ISTRUZIONI D'USO.**

Per un funzionamento duraturo e affidabile del dispositivo assicurarsi di maneggiarlo e curarne la manutenzione secondo le disposizioni presentate in questo manuale. I dati e le specifiche tecniche indicati in questo manuale sono attuali. Il fornitore si riserva il diritto di apportare delle migliorie nel contesto del miglioramento dei propri prodotti.


### SPIEGAZIONE DEI SIMBOLI

	Il prodotto soddisfa le attuali norme di sicurezza.
	Leggere attentamente le istruzioni.
	Prodotto riciclabile.
	ATTENZIONE o AVVERTENZA! o NOTA! per richiamare l'attenzione su determinate circostanze (indicazioni generali di avvertenza).
	ATTENZIONE! Pericolo di tensione elettrica!
	Usare solo in ambienti chiusi.

 **AVVERTENZA!** Le immagini contenute in questo manuale sono puramente indicative e potrebbero differire dal prodotto.

Il manuale originale è stato scritto in tedesco. Le versioni in altre lingue sono traduzioni dalla lingua tedesca.

### 2. SICUREZZA NELL'IMPIEGO

 **ATTENZIONE!** Leggere le istruzioni d'uso e di sicurezza. Non prestare attenzione alle avvertenze e alle istruzioni può condurre a shock elettrici, incendi, gravi lesioni o addirittura al decesso.

Il termine "apparecchio" o "prodotto" nelle avvertenze e descrizioni contenute nel manuale si riferisce alla/al VAPORIZZATORE.

### 2.1. SICUREZZA ELETTRICA

- La spina del dispositivo deve essere compatibile con la presa. Non cambiare la spina per alcun motivo. Le spine e le prese originali riducono il rischio di scosse elettriche.
- Non toccare l'apparecchio con mani umide o bagnate.
- Non utilizzare il cavo in modo improprio. Non utilizzarlo mai per trasportare l'apparecchio o rimuoverlo la spina. Tenere il cavo lontano da fonti di calore, oli, bordi appuntiti e da parti in movimento. I cavi danneggiati o saldati aumentano il rischio di scosse elettriche.
- Se non è possibile evitare che il dispositivo venga utilizzato in un ambiente umido, utilizzare un interruttore differenziale. Un interruttore differenziale riduce il rischio di scosse elettriche.
- Si sconsiglia l'uso dell'apparecchio qualora il cavo di alimentazione sia danneggiato o presenti segni di usura. Il cavo di alimentazione danneggiato deve essere sostituito da un elettricista qualificato o dal servizio di assistenza del fabbricante.
- Per evitare scosse elettriche, non immergere il cavo, la spina o il dispositivo in acqua o altri liquidi. Non utilizzare il dispositivo su superfici bagnate.
- Non utilizzare l'apparecchio in ambienti con umidità molto elevata / nelle immediate vicinanze di contenitori d'acqua!
- Non bagnare il dispositivo. Rischio di scossa elettrica!

### 2.2. SICUREZZA SUL LAVORO

- Mantenere il posto di lavoro pulito e ben illuminato. Il disordine o una scarsa illuminazione possono portare a incidenti. Prestare sempre attenzione, osservare che cosa viene fatto e utilizzare il buon senso quando si adopera il dispositivo.
- In presenza di un danno o un difetto, il dispositivo deve subito essere spento e bisogna avvisare una persona autorizzata.
- Se non si è sicuri del corretto funzionamento del dispositivo, rivolgersi al servizio assistenza del fornitore.
- Le riparazioni devono essere eseguite esclusivamente dal servizio assistenza del produttore. Non eseguire le riparazioni da soli!
- In caso di incendio, utilizzare solo estintori a polvere o ad anidride carbonica (CO<sub>2</sub>).
- Controllare regolarmente lo stato delle etichette informative di sicurezza. Se le etichette non sono ben leggibili, devono essere sostituite.
- Conservare le istruzioni d'uso per uso futuro. Nel caso in cui il dispositivo venisse affidato a terzi, consegnare anche queste istruzioni.
- Tenere gli elementi di imballaggio e le piccole parti di assemblaggio fuori dalla portata dei bambini.

### 2.3. SICUREZZA PERSONALE

- Non è consentito l'uso del dispositivo in uno stato di affaticamento, malattia, sotto l'influenza di alcol, droghe o farmaci, se questi limitano la capacità di utilizzare il dispositivo.
- Questo dispositivo non è adatto per essere utilizzato da persone, bambini compresi, con ridotte capacità fisiche, sensoriali o mentali, così come da privi di adeguata esperienza e/o conoscenze. Si fa eccezione per coloro i quali siano sorvegliati da un responsabile qualificato che si prenda carico della loro sicurezza e abbia ricevuto istruzioni dettagliate al riguardo.

- c) Il dispositivo può essere usato solo da persone con capacità fisiche adeguate che sono state adeguatamente istruite e che hanno letto queste istruzioni, le hanno capite e hanno appreso le norme di sicurezza e di protezione sul posto di lavoro.
- d) Prestare attenzione e usare il buon senso quando si utilizza il dispositivo. Un momento di disattenzione durante il lavoro può causare gravi lesioni.
- e) Per evitare avviamenti accidentali, prima di collegare il dispositivo a una fonte di alimentazione assicurarsi che questo sia spento.
- f) Non sopravvalutare le proprie capacità. Mantenere l'equilibrio durante il lavoro, in questo modo è possibile controllare meglio il dispositivo in caso di situazioni impreviste.

#### 2.4. USO SICURO DEL DISPOSITIVO

- a) Scollegare l'unità dall'alimentazione prima di iniziare l'impostazione, la pulizia e la manutenzione. Tale misura preventiva riduce il rischio di attivazione accidentale del dispositivo.
- b) Gli strumenti inutilizzati devono essere tenuti fuori dalla portata dei bambini e delle persone che non hanno familiarità con il dispositivo e le istruzioni d'uso. Nelle mani di persone inesperte, questo dispositivo può rappresentare un pericolo.
- c) Mantenere il dispositivo in perfette condizioni. Prima di ogni utilizzo, verificare che non vi siano danni generali o danni alle parti mobili (frattura di parti e componenti o altre condizioni che potrebbero compromettere il funzionamento sicuro del prodotto). In caso di danni, l'unità deve essere riparata prima dell'uso.
- d) Tenere il dispositivo fuori dalla portata dei bambini.
- e) La riparazione e la manutenzione dell'attrezzatura devono essere eseguite esclusivamente da personale specializzato qualificato e con pezzi di ricambio originali. Ciò garantisce la sicurezza durante l'uso.
- f) Per garantire l'integrità di funzionamento dell'apparecchio, i coperchi o le viti installati in fabbrica non devono essere rimossi.
- g) È vietato spostare o ruotare il dispositivo durante il funzionamento.
- h) Pulire regolarmente l'apparecchio in modo da evitare l'accumulo di sporcizia.
- i) Questo apparecchio non è un giocattolo! La pulizia e la manutenzione non devono essere eseguite da bambini a meno che non siano sotto la supervisione di un adulto.
- j) È vietato intervenire sulla costruzione del dispositivo per modificare i suoi parametri o la sua costruzione.
- k) Tenere dispositivi lontano da fonti di fuoco e calore.
- l) Riempire il dispositivo solo con acqua distillata.
- m) Non versare oli essenziali, erbe medicinali o altre sostanze nel serbatoio dell'acqua.
- n) Non sollevare il coperchio mentre l'acqua nella vasca bolle. Aspettare che l'acqua abbia smesso di bollire.

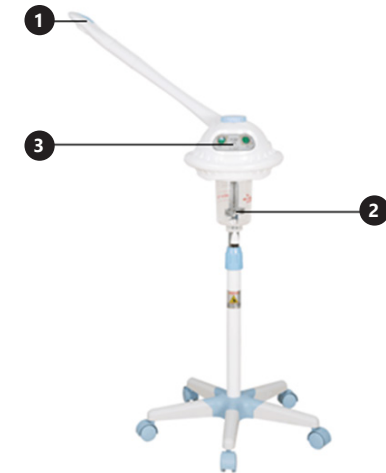
**⚠️ ATTENZIONE!** Anche se l'apparecchiatura è stata progettata per essere sicura, sono presenti degli ulteriori meccanismi di sicurezza. Malgrado l'applicazione di queste misure supplementari di sicurezza sussiste comunque il rischio di ferirsi. Si raccomanda inoltre di usare cautela e buon senso.

### 3. CONDIZIONI D'USO

Il dispositivo viene utilizzato per generare vapore, utilizzato nei saloni di bellezza.

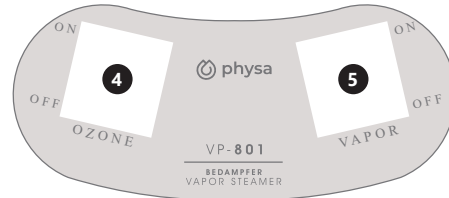
**L'operatore è responsabile di tutti i danni derivanti da un uso improprio.**

#### 3.1. DESCRIZIONE DEL DISPOSITIVO



1. Ugello
2. Serbatoio dell'acqua
3. Pannello di controllo

#### PANNELLO DI CONTROLLO



4. Pulsante „OZONE” - ON/OFF
5. Pulsante „VAPOR” - ON/OFF

#### 3.2. PREPARAZIONE AL FUNZIONAMENTO

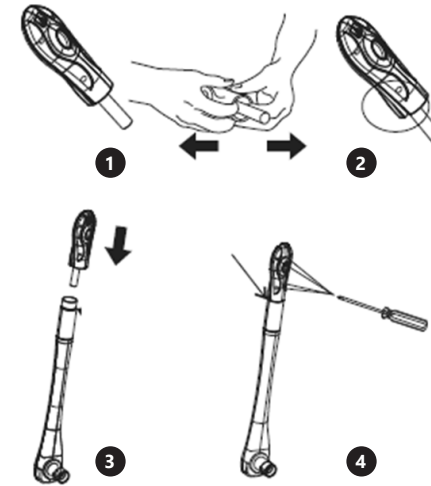
##### 3.2.1. POSIZIONAMENTO DEL DISPOSITIVO

La temperatura ambiente non deve superare i 40°C e l'umidità relativa non deve superare l'83%. Tenere il dispositivo lontano da fonti di calore. Il dispositivo va sempre utilizzato su una superficie piana, stabile, pulita, ignifuga e asciutta, lontano dalla portata dei bambini e di persone con capacità psichiche, sensoriali e mentali ridotte. Posizionare il dispositivo in modo che la spina sia facilmente accessibile e non risulti ostruita. Assicurarsi che l'alimentazione corrisponda a quella indicata sul quadro tecnico del prodotto.

##### 3.2.2. MONTAGGIO DEL DISPOSITIVO

**⚠️ ATTENZIONE!** Le viste esplose di questo prodotto sono disponibili nell'ultima pagina (25) del manuale d'uso.

##### 3.2.3. SMONTAGGIO DELL'UGELLO



##### 3.3. LAVORARE CON IL DISPOSITIVO

1. Riempire il contenitore con acqua nell'intervallo min/max con **ACQUA DISTILLATA**.
2. Collegare il dispositivo all'alimentatore.
3. Ruotare il pulsante "VAPOR" in posizione ON. Il riscaldatore inizia a funzionare dopo circa 6 minuti, il vapore inizierà a uscire dall'ugello. Quando si accende il dispositivo, non puntare l'ugello direttamente sul viso.
4. Dopo aver spostato il pulsante "OZONE" in posizione ON, l'ozono attivo verrà rilasciato dal vapore. Il momento appropriato per l'utilizzo dell'ozono dovrebbe essere adattato al tipo di pelle.
5. Quando il livello dell'acqua raggiunge il limite inferiore (MIN), spegnere il dispositivo e scollegarlo dall'alimentazione. Quindi riempire nuovamente l'acqua e ricollegare il dispositivo. Se il livello dell'acqua scende al minimo e l'acqua non viene riempita, il dispositivo si spegne automaticamente.
6. Dopo aver terminato il lavoro, spegnere il dispositivo e scollegarlo dall'alimentazione.
7. Utilizzare solamente acqua demineralizzata! È vietato usare acqua del rubinetto, olii essenziali, erbe medicinali e altre sostanze viscosi.
8. Prestare attenzione al livello dell'acqua durante l'uso e spegnere l'unità se l'acqua sta bollendo oltre il livello massimo.
9. Dopo l'uso, rimuovere l'acqua restante per evitare depositi di calcare nella ciotola.

NOTA: se durante il funzionamento si verifica una perdita d'acqua o uno scarico anomalo del vapore, spegnere l'apparecchio e scollegarlo dall'alimentazione. Rimuovere il serbatoio dell'acqua e verificare che la guarnizione sia correttamente fissata.

#### Indicazioni sull'uso

Tipo di pelle	Distanza [cm]	Tempo [min]
Pelle grassa	30-35	15
Pelle normale/mista	30-35	10
Pelle secca	30-35	5
Pelle sensibile	35	5
Pelle pigmentata	30-35	10

#### L'USO DI OLI FRAGRANTI

A seconda della necessità possono essere aggiunti oli profumati. Rimuovere la copertura alla fine dello scarico del vapore e rimuovere l'elemento in silicone con l'inserto in feltro. Versare alcune gocce di olio profumato sull'inserto in feltro.



Rimuovere l'inserto dopo l'utilizzo e lavarlo sotto acqua corrente. Evitare di versare gli oli profumati direttamente nel contenitore dell'acqua.

#### 3.4. PULIZIA E MANUTENZIONE

- a) Prima di pulire il dispositivo, scollegarlo dalla rete elettrica.
- b) Per pulire la superficie utilizzare esclusivamente detersivi senza ingredienti corrosivi.
- c) È vietato versare o spruzzare acqua sulla macchina.
- d) Per la pulizia utilizzare un panno morbido.
- e) Tenere l'apparecchio in un luogo asciutto, fresco, protetto dall'umidità e dalla luce diretta del sole.
- f) Pulire la manopola, il riscaldatore e il serbatoio dell'acqua almeno una volta alla settimana inserendo dell'acido acetico nel serbatoio dell'acqua.

#### SMALTIMENTO DELLE ATTREZZATURE USATE

Questo prodotto, se non più funzionante, non deve essere smaltito insieme ai normali rifiuti, ma deve essere consegnato ad un'organizzazione competente per lo smaltimento dei dispositivi elettrici e elettronici. Maggiori informazioni sono reperibili sull'etichetta sul prodotto, sul manuale di istruzioni o sull'imballaggio. I materiali utilizzati nel dispositivo possono essere riciclati secondo indicazioni. Riutilizzando i materiali o i dispositivi, si contribuisce a tutelare l'ambiente circostante. Le informazioni sui rispettivi punti di smaltimento sono reperibili presso le autorità locali.

## DATOS TÉCNICOS

Parámetro - Descripción	Parámetro - Valor
Nombre del producto	VAPORIZADOR
Modelo	PHYSA VP-801
Voltaje [V ~]/ Frecuencia [Hz]	230/50
Potencia nominal [W]	750
Clase de protección	I
Capacidad del tanque de agua [L]	1
Tiempo de funcionamiento [min]	30-40
Dimensiones [cm]	76 x 52 x 115
Peso [kg]	3,2

## 1. DESCRIPCIÓN GENERAL

Este manual ha sido elaborado para favorecer un empleo seguro y fiable. El producto ha sido estrictamente diseñado y fabricado conforme a las especificaciones técnicas y para ello se han utilizado las últimas tecnologías y componentes, manteniendo los más altos estándares de calidad.

**ANTES DE LA PUESTA EN FUNCIONAMIENTO, LEA LAS INSTRUCCIONES MINUCIOSAMENTE Y ASEGÚRESE DE COMPRENDERLAS.**

Para garantizar un funcionamiento duradero y fiable del aparato, el manejo y mantenimiento deben llevarse a cabo de acuerdo con las instrucciones de este manual. Los datos técnicos y las especificaciones de este manual están actualizados. El fabricante se reserva el derecho de realizar modificaciones para mejorar la calidad.

## EXPLICACIÓN DE LOS SÍMBOLOS

	El producto cumple con las normas de seguridad vigentes.
	Respetar las instrucciones de uso.
	Producto reciclable.
	¡ATENCIÓN!, ¡ADVERTENCIA! o ¡NOTA! para llamar la atención sobre ciertas circunstancias (señal general de advertencia).
	¡ATENCIÓN! ¡Advertencia de tensión eléctrica!
	Uso exclusivo en áreas cerradas.

**¡ADVERTENCIA!** En este manual se incluyen fotos ilustrativas, que podrían no coincidir exactamente con la apariencia real del dispositivo.

El texto en alemán corresponde a la versión original. Los textos en otras lenguas son traducciones del original en alemán.

## 2. SEGURIDAD

**¡ATENCIÓN!** Lea todas las instrucciones e indicaciones de seguridad. La inobservancia de las advertencias e instrucciones al respecto puede provocar descargas eléctricas, incendios, lesiones graves e incluso la muerte.

Conceptos como „aparato“ o „producto“ en las advertencias y descripciones de este manual se refieren a la VAPORIZADOR.

## 2.1. SEGURIDAD ELÉCTRICA

- La clavija del aparato debe ser compatible con el enchufe. No cambie la clavija bajo ningún concepto. Las clavijas originales y los enchufes apropiados disminuyen el riesgo de descarga eléctrica.
- No toque el dispositivo con las manos mojadas o húmedas.
- No utilice el cable de manera inadecuada. Nunca tire de él para desplazar el aparato o para desconectarlo del enchufe. Por favor, mantenga el cable alejado de bordes afilados, aceite, calor o aparatos en movimiento. Los cables dañados o soldados aumentan el riesgo de descargas eléctricas.
- En caso de no poder evitar que el aparato se emplee en un entorno húmedo, utilice un interruptor de corriente residual (RCD). Con este RCD reduce el peligro de descargas eléctricas.
- No utilice el dispositivo si el cable de alimentación se encuentra dañado o presenta signos evidentes de desgaste. Los cables dañados deben ser reemplazados por un electricista o por el servicio del fabricante.
- Para evitar electrocutarse, no se debe sumergir el cable, los enchufes ni el propio aparato en agua o en cualquier otro fluido. No utilice el aparato en superficies mojadas.
- ¡No utilice el aparato en locales con humedad muy elevada / en las inmediaciones de depósitos de agua!
- ¡No permita que el aparato se moje! ¡Peligro de electrocución!

## 2.2. SEGURIDAD EN EL PUESTO DE TRABAJO

- Mantenga el lugar de trabajo limpio y bien iluminado. El desorden o la mala iluminación pueden provocar accidentes. Tenga cuidado, preste atención al trabajo que está realizando y use el sentido común cuando utilice el dispositivo.
- En caso de avería o mal funcionamiento, apague el aparato y contacte con el servicio técnico autorizado.
- Si no está seguro de que la unidad funcione correctamente, póngase en contacto con el servicio técnico del fabricante.
- Las reparaciones solo pueden ser realizadas por el servicio técnico del fabricante. ¡No realice reparaciones por su cuenta!
- En caso de incendio, utilice únicamente extintores de polvo o dióxido de carbono (CO<sub>2</sub>) para apagar el aparato.
- Compruebe regularmente el estado de las etiquetas de información de seguridad. Si las pegatinas fueran ilegibles, habrán de ser reemplazadas.
- Conserve el manual de instrucciones para futuras consultas. Este manual debe ser entregado a toda persona que vaya a hacer uso del dispositivo.
- Los elementos de embalaje y pequeñas piezas de montaje deben mantenerse alejados del alcance de los niños.

## 2.3. SEGURIDAD PERSONAL

- No está permitido utilizar el aparato en estado de fatiga, enfermedad, bajo la influencia del alcohol, drogas o medicamentos, ya que estos limitan la capacidad de manejo del aparato.

- Este aparato no debe ser utilizado por personas (entre ellas niños) con capacidades físicas, sensoriales o mentales reducidas, o con falta de la experiencia y/o los conocimientos necesarios, a menos que sean supervisadas por una persona responsable de su seguridad o que hayan recibido de esta persona responsable las indicaciones pertinentes en relación al manejo del aparato.
  - El producto solamente puede utilizarse por personas con la forma física adecuada para el trabajo, con el equipo de protección personal apropiado, que hayan leído atentamente y comprendido este manual de instrucciones y que cumplan con la normativa en materia de seguridad y salud para el trabajo correspondiente.
  - Actúe con precaución y use el sentido común cuando maneje este producto. La más breve falta de atención durante el trabajo puede causar lesiones graves.
  - El uso de un equipo de protección personal apropiado y certificado reduce el riesgo de lesiones. Para evitar una puesta en marcha accidental, asegúrese de que el interruptor esté apagado antes de conectar la clavija a una fuente de alimentación.
  - No sobrestime sus habilidades. Mantenga el equilibrio durante el trabajo. Esto le da un mejor control sobre el dispositivo en caso de situaciones inesperadas.
- Mantenga el dispositivo alejado de fuentes de fuego o calor.
  - Llene el dispositivo únicamente con agua destilada.
  - No vierta aceites esenciales, hierbas medicinales u otras sustancias en el tanque de agua.
  - No levante la tapa mientras el agua en el depósito está hirviendo. Espere hasta que el agua deje de hervir.

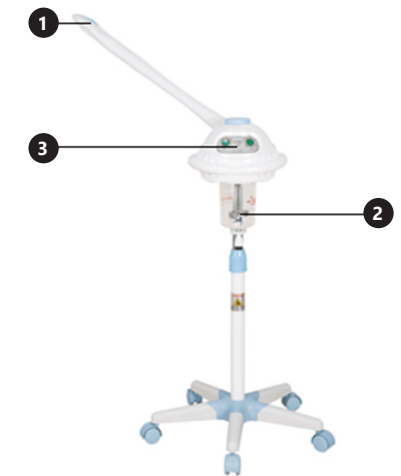
**¡ATENCIÓN!** Aunque en la fabricación de este aparato se ha prestado gran importancia a la seguridad, dispone de ciertos mecanismos de protección extras. A pesar del uso de elementos de seguridad adicionales, existe el riesgo de lesiones durante el funcionamiento, por lo que se recomienda proceder con precaución y sentido común.

## 3. INSTRUCCIONES DE USO

El dispositivo se utiliza para generar vapor, utilizado en salones de belleza.

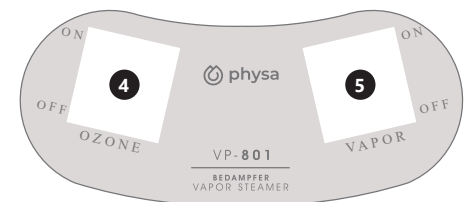
**El usuario es responsable de los daños derivados de un uso inadecuado del aparato.**

## 3.1. DESCRIPCIÓN DEL APARATO



- Boquilla
- Depósito de agua
- Panel de control

## PANEL DE CONTROL



- Botón „OZONE“ - ON/OFF
- Botón „VAPOR“ - ON/OFF

## 2.4. MANEJO SEGURO DEL APARATO

- Antes de proceder a la limpieza, ajuste o mantenimiento, desconecte el dispositivo del suministro eléctrico. Esta medida preventiva reduce el riesgo de que el dispositivo se ponga en marcha accidentalmente.
- Mantenga las herramientas fuera del alcance de los niños y de las personas que no estén familiarizadas con el equipo en sí o no hayan recibido las instrucciones pertinentes al respecto. En manos de personas inexpertas este equipo puede representar un peligro.
- Mantenga el aparato en perfecto estado de funcionamiento. Antes de cada trabajo, compruébelo en busca de daños generales o de piezas móviles (fractura de piezas y componentes u otras condiciones que puedan perjudicar el funcionamiento seguro de la máquina). En caso de daños, el aparato debe ser reparado antes de volver a ponerse en funcionamiento.
- Mantenga la unidad fuera del alcance de los niños.
- La reparación y el mantenimiento de los equipos solo pueden ser realizados por personal cualificado y siempre empleando piezas de repuesto originales. Esto garantiza la seguridad durante el uso.
- A fin de asegurar la integridad operativa del dispositivo, no se deben retirar las cubiertas o los tornillos instalados de fábrica.
- Está prohibido mover, cambiar o girar el aparato durante su funcionamiento.
- Limpie regularmente el dispositivo para evitar que la suciedad se incruste permanentemente.
- Este aparato no es un juguete. La limpieza y el mantenimiento no deben ser llevados a cabo por niños que no estén bajo la supervisión de adultos.
- Se prohíbe realizar cambios en la construcción del dispositivo para modificar sus parámetros o diseño.

### 3.2. PREPARACIÓN PARA LA PUESTA EN MARCHA

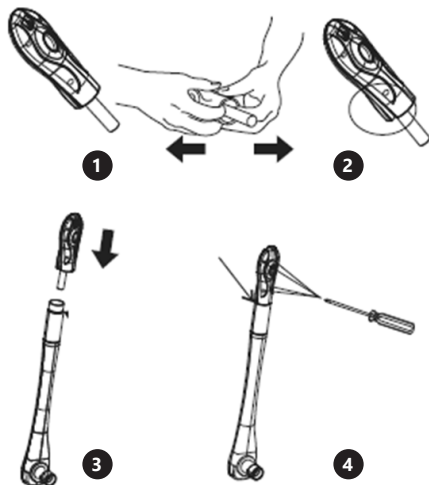
#### 3.2.1. LUGAR DE TRABAJO

La temperatura ambiente no debe superar los 40°C y la humedad relativa no debe exceder el 83%. Mantenga el aparato alejado de superficies calientes. El aparato se debe usar siempre en una superficie plana, estable, limpia, ignífuga y seca, fuera del alcance de los niños y de personas con funciones psíquicas, mentales y sensoriales limitadas. Ubique el aparato de modo que el enchufe esté siempre accesible y donde nada pueda cubrirlo. Asegúrese de que las características del suministro eléctrico se corresponden con las indicaciones que aparecen en la placa de características del artículo.

#### 3.2.2. MONTAJE DE LA MÁQUINA

**⚠ ¡ATENCIÓN!** El despiece de este producto se encuentra en las últimas páginas de las instrucciones p. 25.

#### 3.2.3. DESMONTAJE DE BOQUILLAS



### 3.3. MANEJO DEL APARATO

1. Llene el recipiente con agua entre el rango min/max con **AGUA DESTILADA**.
2. Conecte el dispositivo a la fuente de alimentación.
3. Ponga el botón "VAPOR" en la posición ON. El calentador comienza a funcionar después de aproximadamente 6 minutos, el vapor comenzará a salir por la boquilla. Al encender el dispositivo, no dirija la boquilla directamente hacia la cara.
4. Al poner el botón "OZONE" en la posición ON, el ozono activo se liberará del vapor. Ajuste el tiempo de uso apropiado del ozono al tipo de piel.
5. Cuando el nivel del agua alcance el límite inferior (MIN), apague el dispositivo y desconéctelo de la fuente de alimentación. Luego, vuelva a rellenar el depósito con agua y vuelva a conectar el dispositivo. Si el nivel de agua desciende al mínimo y no se rellena, el dispositivo se apagará automáticamente.
6. Después de terminar el trabajo, apague el dispositivo y desconéctelo de la fuente de alimentación.

7. ¡Utilizar únicamente agua desmineralizada! No está permitido el uso de agua del grifo, aceites esenciales, plantas medicinales o cualquier otra sustancia viscosa.
8. Preste atención al nivel del agua durante el funcionamiento y apague el aparato en caso de que el agua supere el nivel máximo.
9. Después de su uso, vacíe el agua restante para evitar que se formen depósitos de cal.

NOTA: Si hay una fuga de agua o una descarga de vapor anormal durante el funcionamiento, apague el dispositivo y desconéctelo de la fuente de alimentación. Retire el depósito de agua y verifique que la junta esté correctamente colocada.

#### Instrucciones de uso

Tipo de piel	Distancia [cm]	Tiempo [min]
Piel grasa	30-35	15
Piel normal/mixta	30-35	10
Piel seca	30-35	5
Piel sensible	35	5
Piel con decoloración	30-35	10

#### USO DE ACEITES AROMÁTICOS

Si así lo desea puede añadir aceites aromáticos. Para ello tire de la pestaña que se encuentra al final del brazo de vapor y extraiga la pieza de silicona con la capa de fieltro. Impregne la capa de fieltro con unas gotas de aceite esencial.



Retire dicha capa después de cada uso y límpiela bajo agua corriente. Evite el vertido de aceites esenciales en el depósito de agua.

### 3.4. LIMPIEZA Y MANTENIMIENTO

- a) Antes de proceder a la limpieza, desenchufe el equipo de la red eléctrica.
- b) Para limpiar la superficie, utilice solo productos que no contengan sustancias corrosivas.
- c) Se prohíbe rociar la máquina con agua u otros líquidos.
- d) Para la limpieza utilice un paño suave.
- e) Almacene el aparato en un lugar seco, fresco y protegido de la humedad y la radiación solar directa.
- f) Limpie la boquilla, el elemento calefactor y el depósito de agua al menos una vez a la semana añadiendo ácido acético al depósito de agua.

### ELIMINACIÓN DE DISPOSITIVOS USADOS

Tras su vida útil, este producto no debe tirarse al contenedor de basura doméstico, sino que ha de entregarse en el punto limpio correspondiente para recolección y reciclaje de aparatos eléctricos. Al respecto informa el símbolo situado sobre el producto, las instrucciones de uso o el embalaje. Los materiales utilizados en este aparato son reciclables, conforme a su designación. Con la reutilización, aprovechamiento de materiales u otras formas de uso de los aparatos utilizados, contribuirás a proteger el medio ambiente. Para obtener información sobre los puntos de recogida y reciclaje contacte con las autoridades locales competentes.

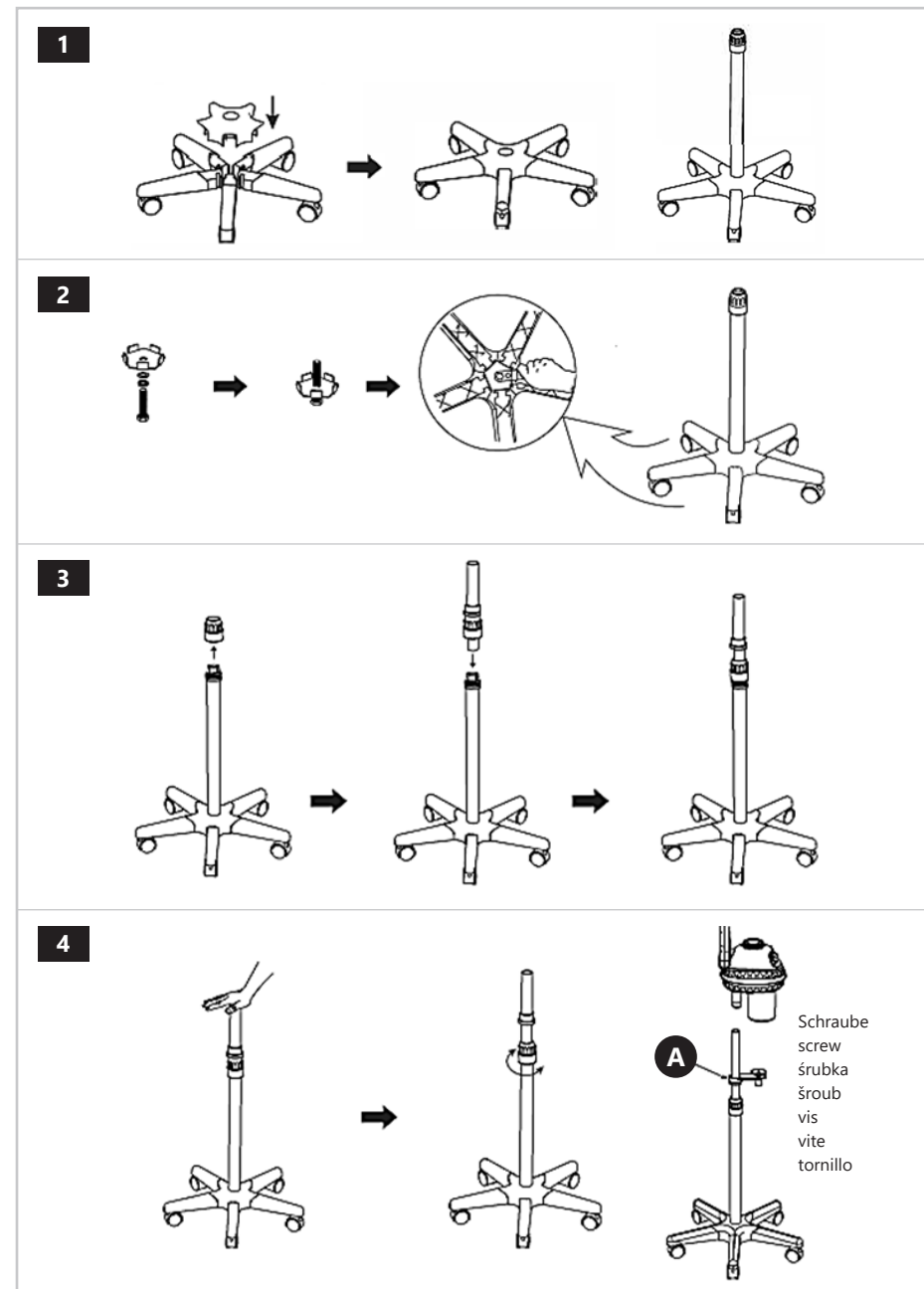

**1 VAPOR STEAMER**

- 2** Model: PHYSA VP-801  
**3** Voltage: 230 V~  
**4** Frequency: 50 Hz  
**5** Power: 750 W  
**6** Production Year:  
**7** Serial No.:

expondo.com

- 8** Manufacturer: expondo Polska sp. z o.o. sp. k.  
 ul. Nowy Kisielin-Innowacyjna 7, 66-002 Zielona Góra | Poland, EU

	1	2	3	4	5
DE	Produktname	Modell	Spannung	Frequenz	Nennleistung
EN	Product Name	Model	Voltage	Frequency	Rated power
PL	Nazwa produktu	Model	Napięcie	Częstotliwość	Moc znamionowa
CZ	Název výrobku	Model	Napětí	Frekvence	Jmenovitý výkon
FR	Nom du produit	Modèle	Tension	Fréquence	Puissance nominale
IT	Nome del prodotto	Modello	Tensione	Frequenza	Potenza nominale
ES	Nombre del producto	Modelo	Voltaje	Frecuencia	Potencia nominal
	6	7	8		
DE	Produktionsjahr	Ordnungsnummer	Hersteller		
EN	Production year	Serial No.	Manufacturer		
PL	Rok produkcji	Numer serii	Producent		
CZ	Rok výroby	Sériové číslo	Výrobce		
FR	Année de production	Numéro de serie	Fabricant		
IT	Anno di produzione	Numero di serie	Produttore		
ES	Año de producción	Número de serie	Fabricante		

 ZUSAMMENBAUEN DES PRODUKTS | ASSEMBLING THE EQUIPMENT | SKŁADANIE SPRZĘTU | SKLÁDÁNÍ ZAŘÍZENÍ  
 ASSEMBLAGE DU PRODUIT | MONTAGGIO DEL PRODOTTO | MONTAJE DEL PRODUCTO




26.01.2022



## Umwelt – und Entsorgungshinweise

---

### Hersteller an Verbraucher

Sehr geehrte Damen und Herren,

gebrauchte Elektro – und Elektronikgeräte dürfen gemäß europäischer Vorgaben [1] nicht zum unsortierten Siedlungsabfall gegeben werden, sondern müssen getrennt erfasst werden. Das Symbol der Abfalltonne auf Rädern weist auf die Notwendigkeit der getrennten Sammlung hin. Helfen auch Sie mit beim Umweltschutz. Sorgen Sie dafür, dieses Gerät, wenn Sie es nicht mehr weiter nutzen wollen, in die hierfür vorgesehenen Systeme der Getrenntsammlung zu geben.



In Deutschland sind Sie gesetzlich [2] verpflichtet, ein Altgerät einer vom unsortierten Siedlungsabfall getrennten Erfassung zuzuführen. Die öffentlich – rechtlichen Entsorgungsträger (Kommunen) haben hierzu Sammelstellen eingerichtet, an denen Altgeräte aus privaten Haushalten ihres Gebietes für Sie kostenfrei entgegengenommen werden. Möglicherweise holen die rechtlichen Entsorgungsträger die Altgeräte auch bei den privaten Haushalten ab.

Bitte informieren Sie sich über Ihren lokalen Abfallkalender oder bei Ihrer Stadt – oder Gemeindeverwaltung über die in Ihrem Gebiet zur Verfügung stehenden Möglichkeiten der Rückgabe oder Sammlung von Altgeräten.

[1] RICHTLINIE 2002/96/EG DES EUROPÄISCHEN PARLAMENTS UND DES RATES  
ÜBER ELEKTRO – UND ELEKTRONIK – ALTGERÄTE

[2] Gesetz über das Inverkehrbringen, die Rücknahme und die umweltverträgliche Entsorgung  
von Elektro – und Elektronikgeräten (Elektro – und Elektronikgerätegesetz – ElektroG).

### Utylizacja produktu

Produkty elektryczne i elektroniczne po zakończeniu okresu eksploatacji wymagają segregacji i oddania ich do wyznaczonego punktu odbioru. Nie wolno wyrzucać produktów elektrycznych razem z odpadami gospodarstwa domowego. Zgodnie z dyrektywą WEEE 2012/19/UE obowiązującą w Unii Europejskiej, urządzenia elektryczne i elektroniczne wymagają segregacji i utylizacji w wyznaczonych miejscach. Dbając o prawidłową utylizację, przyczyniasz się do ochrony zasobów naturalnych i zmniejszasz negatywny wpływ oddziaływania na środowisko, człowieka i otoczenie. Zgodnie z krajowym prawodawstwem, nieprawidłowe usuwanie odpadów elektrycznych i elektronicznych może być karane!

For the disposal of the device please consider and act according to the national and local rules and regulations.

## CONTACT

expondo Polska sp. z o.o. sp. k.  
ul. Nowy Kisielin-Innowacyjna 7  
66-002 Zielona Góra | Poland, EU  
e-mail: info@expondo.com