

USER MANUAL

Bedienungsanleitung
Instrukcja obsługi
Návod k použití
Manuel d'utilisation
Istruzioni per l'uso
Manual de instrucciones
Használati útmutató
Brugsanvisning
Käyttöohje
Gebruiksaanwijzing
Bruksanvisning
Instruções de utilização
Používateľská príručka
Ръководство за употреба
Οδηγίες χρήσης
Upute za uporabu
Naudojimo instrukcija
Manual de utilizare
Navodila za uporabo

ENDOSCOPE CAMERA





INHALT | CONTENT | TREŚĆ | OBSAH | CONTENU | CONTENUTO | CONTENIDO

▪ Deutsch	3
▪ English	7
▪ Polski	11
▪ Český	16
▪ Français	20
▪ Italiano	25
▪ Español	29
▪ Magyar	33
▪ Svenska	37

PRODUKTNAME	ENDOSKOPKAMERA
PRODUCT NAME	ENDOSCOPE CAMERA
NAZWA PRODUKTU	ENDOSKOP KAMERA
NÁZEV VÝROBKU	ENDOSKOPICKÁ KAMERA
NOM DU PRODUIT	CAMÉRA ENDOSCOPIQUE
NOME DEL PRODOTTO	TELECAMERA ENDOSCOPICA
NOMBRE DEL PRODUCTO	CÁMARA ENDOSCÓPICA
TERMÉK NÉV	ENDOSZKÓPKAMERA
PRODUKTNAMN	ENDOSKOPKAMERA
MODELL	
PRODUCT MODEL	
MODEL PRODUKTU	SBS-EC-200
MODEL VÝROBKU	SBS-EC-300
MODÈLE	SBS-EC-400
MODELLO	SBS-EC-500
MODELO	
TÍPUS	
MODELL	
IMPORTEUR IMPORTER	
IMPORTER DOVOZCE	
IMPORTATEUR	
IMPORTATORE	EXPONDO POLSKA SP. Z O.O. SP. K.
IMPORTADOR	
IMPORTÖR	
IMPORTÖR	
ADRESSE VON IMPORTEUR	
IMPORTER ADDRESS ADRES	
IMPORTERA ADRESA	
DOVOZCE	
ADRESSE DE L'IMPORTATEUR INDIRIZZO	UL. NOWY KISIELIN-INNOWACYJNA 7, 66-002 ZIELONA GÓRA POLAND, EU
DELL'IMPORTATORE DIRECCIÓN DEL	
IMPORTADOR	
AZ IMPORTÖR CÍME	
IMPORTÖRENS ADRESS	

BEDIENUNGSANLEITUNG

TECHNISCHE DATEN

Parameter	Werte			
Produktname	ENDOSKOPKAMERA			
Modell	SBS-EC-300	SBS-EC-200	SBS-EC-400	SBS-EC-500
Parameter des Netzteils	Eingang 230V/50Hz Ausgang 12.6V 1A			
Schutzklasse	II			
Schutzart IP	IPX0/IP68			
Batterietyp	Li-ion 18650 4400mAh 12,6V			
Sondendurchmesser [mm]	23			
Kamerasensor	CMOS			
Schärfentiefe [mm]	20-80			
Blickwinkel [°]	105			
Sondenlänge [mm]	134			
Kabellänge [m]	30	20	40	50
Kabeldurchmesser [mm]	5			
Display	7" LCD TFT			
Displauauflösung	800x480			
Videoauflösung	720x567			
SD Speicherkarte	8GB			
Breite der Schutzkappen [mm]	40,80			
Anzahl der LED Lampen	12			
Kofferauflösung [mm]	480x415x200			
Gewicht [kg]	8		9	
Vergrößerung	8x			

1. ALLGEMEINE BESCHREIBUNG

Diese Anleitung ist als Hilfe für eine sichere und zuverlässige Nutzung gedacht. Das Produkt wurde strikt nach den technischen Vorgaben und unter Verwendung modernster Technologien und Komponenten sowie unter Wahrung der höchsten Qualitätsstandards entworfen und angefertigt.

VOR INBETRIEBNAHME MUSS DIE ANLEITUNG GENAU DURCHGELESEN UND VERSTANDEN WERDEN.

Für einen langen und zuverlässigen Betrieb des Geräts muss auf die richtige Handhabung und Wartung entsprechend den in dieser Anleitung angeführten Vorgaben geachtet werden. Die in dieser Anleitung angegebenen technischen Daten und die Spezifikation sind aktuell. Der Hersteller behält sich das Recht vor, im Rahmen der Verbesserung der Qualität Änderungen vorzunehmen.

ERLÄUTERUNG DER SYMBOLE



Das Produkt erfüllt die geltenden Sicherheitsnormen.



Gebrauchsanweisung beachten.



Recyclingprodukt



ACHTUNG! WARNUNG! oder HINWEIS!, um auf bestimmte Umstände aufmerksam zu machen (allgemeines Warnzeichen).



ACHTUNG! Warnung vor elektrischer Spannung! Beachten Sie die Warnung, wenn das Gerät über das Stromnetz mit Strom versorgt wird.)



Gerät der Schutzklasse II mit Doppelisolierung.



HINWEIS! In der vorliegenden Anleitung sind Beispielfelder vorhanden, die vom tatsächlichen Aussehen das Produkt abweichen können.

Die originale Anweisung ist die deutschsprachige Fassung. Sonstige Sprachfassungen sind Übersetzungen aus der deutschen Sprache.

2. NUTZUNGSSICHERHEIT



ACHTUNG! Lesen Sie alle Sicherheitshinweise und alle Anweisungen durch. Die Nichtbeachtung der Warnungen und Anweisungen kann zu elektrischen Schlägen, Feuer und/oder schweren Verletzungen bis hin zum Tod führen.

Die Begriffe „Gerät“ oder „Produkt“ in den Warnungen und Beschreibung des Handbuchs beziehen sich auf ENDOSKOPKAMERA.

2.1. ELEKTRISCHE SICHERHEIT

ACHTUNG: Die Prinzipien der „elektrischen Sicherheit“ sollten angewendet werden, wenn das Gerät mit Netzstrom versorgt wird.

- Der Gerätestecker muss mit der Steckdose kompatibel sein. Ändern Sie den Stecker in keiner Weise. Originalstecker und passende Steckdosen vermindern das Risiko eines elektrischen Schlags.
- Vermeiden Sie das Berühren von geerdeten Bauteilen wie Rohrleitungen, Heizkörpern, Öfen und Kühlschränken. Es besteht das erhöhte Risiko eines elektrischen Schlags, wenn Ihr Körper durch nasse Oberflächen und in feuchter Umgebung geerdet ist. Wasser, das in das Gerät eintritt, erhöht das Risiko von Beschädigungen und elektrischen Schlägen.
- Berühren Sie das Gerät nicht mit nassen oder feuchten Händen.
- Verwenden Sie das Kabel nicht in unsachgemäßer Weise. Verwenden Sie es niemals zum Tragen des Geräts oder zum Herausziehen des Steckers. Halten Sie das Kabel von Hitze, Öl, scharfen Kanten oder beweglichen Teilen fern. Beschädigte oder geschweißte Kabel erhöhen das Risiko eines elektrischen Schlags.
- Es ist verboten, das Gerät zu verwenden, wenn das Netzkabel beschädigt ist oder offensichtliche Gebrauchsspuren aufweist. Ein beschädigtes Netzkabel sollte von einem qualifizierten Elektriker oder vom Kundendienst des Herstellers ersetzt werden.
- Tauchen Sie Kabel, Stecker bzw. das Gerät nicht in Wasser oder andere Flüssigkeiten, um einen Stromschlag zu vermeiden. Verwenden Sie das Gerät nicht auf nassen Oberflächen.

- g) ACHTUNG LEBENSGEFAHR! Tauchen und Halten Sie das Gerät während des Reinigens oder des Betriebes nie in Wasser oder andere Flüssigkeiten.
- h) Lassen Sie das Gerät nicht nass werden. Gefahr eines elektrischen Schlags!

2.2 SICHERHEIT AM ARBEITSPLATZ

- a) Benutzen Sie das Gerät nicht in explosionsgefährdeten Bereichen, zum Beispiel in Gegenwart von brennbaren Flüssigkeiten, Gasen oder Staub.
- b) Im Falle eines Schadens oder einer Störung sollte das Gerät sofort ausgeschaltet und dies einer autorisierten Person gemeldet werden.
- c) Wenn Sie nicht sicher sind, ob das Gerät ordnungsgemäß funktioniert, wenden Sie sich an den Service des Herstellers.
- d) Reparaturen dürfen nur vom Service des Herstellers durchgeführt werden. Führen Sie keine Reparaturen auf eigene Faust durch!
- e) Zum Löschen des Gerätes bei Brand oder Feuer, nur Pulverfeuerlöscher oder Kohlendioxidlöscher (CO₂) verwenden (wenn das Gerät mit Netzstrom betrieben wird).
- f) Bewahren Sie die Gebrauchsanleitung für den weiteren Gebrauch auf. Sollte das Gerät an Dritte weitergegeben werden, muss die Gebrauchsanleitung mit ausgehändigt werden.
- g) Verpackungselemente und kleine Montageteile außerhalb der Reichweite von Kindern aufbewahren.
- h) Halten Sie das Gerät von Kindern und Tieren fern.
- i) Im Laufe der Nutzung dieses Werkzeugs einschließlich anderer Werkzeuge soll man sich nach übrigen Betriebsanweisungen richten.

2.3 PERSÖNLICHE SICHERHEIT

- a) Das Gerät darf nicht von Kindern oder Personen mit eingeschränkten physischen, sensorischen und geistigen Fähigkeiten oder ohne entsprechende Erfahrung und entsprechendes Wissen bedient werden. Dies ist nur unter Aufsicht einer für die Sicherheit zuständigen Person und nach einer Einweisung in die Bedienung der Maschine gestattet. Das Gerät ist kein Spielzeug. Kinder sollten in der Nähe des Geräts unter Aufsicht stehen, um Unfälle zu vermeiden.
- b) Das Gerät ist kein Spielzeug. Kinder sollten in der Nähe des Geräts unter Aufsicht stehen, um Unfälle zu vermeiden.

2.4 SICHERE ANWENDUNG DES GERÄTS

- a) Nicht verwendete Werkzeuge sind außerhalb der Reichweite von Kindern sowie von Personen aufzubewahren, welche weder das Gerät noch die Anleitung kennen.
- b) Halten Sie das Gerät stets in einem einwandfreien Zustand. Prüfen Sie vor jeder Inbetriebnahme, ob am Gerät und seinen beweglichen Teilen Schäden vorliegen (defekte Komponenten oder andere Faktoren, die den sicheren Betrieb der Maschine beeinträchtigen könnten). Im Falle eines Schadens muss das Gerät vor Gebrauch in Reparatur gegeben werden.
- c) Reparatur und Wartung von Geräten dürfen nur von qualifiziertem Fachpersonal und mit Originalersatzteilen durchgeführt werden. Nur so wird die Sicherheit während der Nutzung gewährleistet.
- d) Das Gerät muss regelmäßig gereinigt werden, damit sich nicht dauerhaft Schmutz festsetzt.
- e) Es ist untersagt, in den Aufbau des Geräts einzugreifen, um seine Parameter oder Konstruktion zu ändern.

- f) Geräte von Feuer – und Wärmequellen fernhalten.
- g) Verwenden Sie das Gerät nicht in der Nähe von ätzenden Substanzen.
- h) Schütten Sie keine Flüssigkeit in oder über das Gerät.
- i) Verwenden Sie das Gerät nicht für medizinische Zwecke.
- j) Schützen Sie das Gerät vor Stößen, Stürzen, etc.
- k) Entfernen Sie vor der Reinigung immer die Batterien aus dem Gerät.
- l) Verwenden Sie beim Austausch der Batterien immer neue Batterien mit den gleichen Parametern.
- m) Bewahren Sie das Gerät an einem trockenen und gut belüfteten Ort auf.
- n) Biegen Sie die Sonde (Kamerakabel) nicht in einem Winkel größer als 90°.
- o) Achten Sie darauf, dass das Produkt nicht mit Elektroteilen unter Spannung in Kontakt steht
- p) Verwenden Sie das Gerät nicht, wenn sich Dampf (Feuchtigkeit) in der Kamera befindet.
- q) Entfernen Sie die SD-Karte nicht während der Aufnahme oder Wiedergabe, da dies das System und/oder die SD-Karte beschädigen kann.
- r) Richten Sie die Lichtquelle nicht auf die Augen.
- s) Stellen Sie die Batterie nicht mit Metallgegenständen auf, die die Batteriekontakte kurzschließen können.

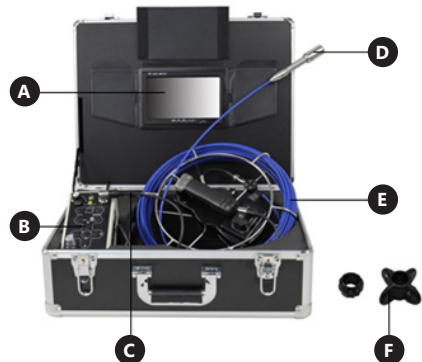
! **ACHTUNG!** Obwohl das Gerät in Hinblick auf Sicherheit entworfen wurde und über Schutzmechanismen sowie zusätzlicher Sicherheitselemente verfügt, besteht bei der Bedienung eine geringe Unfall- oder Verletzungsgefahr. Es wird empfohlen, bei der Nutzung Vorsicht und Vernunft walten zu lassen.

3. NUTZUNGSBEDINGUNGEN

Das Gerät ist für die Inspektion von mit bloßem Auge nicht zugänglichen Stellen (enge, schwer zugängliche Stellen wie z. B. Automotoren, Flugzeugmotoren, Rohre, Maschinenteile usw.) vorgesehen. Das Gerät verfügt über Optionen zur Aufnahme von Bildern und Videos.

Für alle Schäden bei nicht sachgemäßer Verwendung haftet allein der Betreiber.

3.1. GERÄTEBESCHREIBUNG



- A. Bildschirm
 - B. Kontrollpaneel
 - C. Verbindungskabel
 - D. Kamerakopf
 - E. Führungskabel
 - F. Schutzkappe
- Zusätzliches Zubehör:

- Ladegerät
- Gummi-O-Ring-Dichtung
- SD Speicherkarte
- USB-Speicher
- Kabel mit Mikrofon

KONTROLLPANEEL



1. AV1/AV2-Modusschalter
2. Verbindungskabelanschluss
3. Videoübertragungsbuchse
4. Gespeicherte Kataloginhalte
5. „REC/STOP“ Taste
6. Taste „△“ / Bildvergrößerung bzw. Heranzoomen
7. Taste „OK“
8. Taste „▷“
9. Taste „▽“ / Bildverkleinerung
10. Drehknopf für LED-Lampen
11. Taste „◁“
12. Taste „BACK“
13. Taste „MENU“
14. Drehknopf
15. Ladebuchse
16. Mikrofonbuchse
17. Kopfhöreranschluss
18. SD-Kartensteckplatz
19. USB-Buchse

3.2. VORBEREITUNG ZUR VERWENDUNG

ACHTUNG! Laden Sie das Gerät vor dem ersten Gebrauch auf!

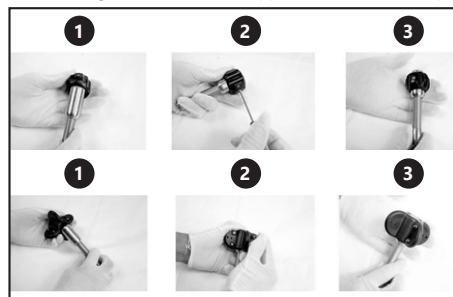
ARBEITSPLATZ DES GERÄTES:

Verwenden Sie das Gerät nicht bei Temperaturen außerhalb des Bereichs von -10°bis 50°C. Das Gerät sollte immer auf einer stabilen, sauberen und feuerfesten Oberfläche außerhalb der Reichweite von Kindern und Personen mit eingeschränkten geistigen, sensorischen und geistigen Funktionen verwendet werden. Während des Ladevorgangs

sollte das Gerät so positioniert sein, dass Sie jederzeit den Netzstecker erreichen können. Achten Sie darauf, dass die Stromversorgung des Gerätes den Angaben auf dem Produktschild entspricht.

AUFBAU DES GERÄTES MONTAGE DER KAMERA

1. Platzieren Sie einen Gummi-O-Ring am Ende des Kamerakopfs. Setzen Sie die Schutzkappe auf den Kamerakopf.
2. Installieren Sie die Schraube, um die Schutzkappe mit dem Kamerakopf zu verbinden.
3. Richtig montierte Schutzkappe mit dem Kamerakopf.



SD-KARTE

Setzen Sie die SD-Karte in den Steckplatz [18] ein und drücken Sie sie vorsichtig hinein. Die SD-Karte sollte leicht hervorstehen, damit Sie sie mit Ihrem Finger fühlen können. Drücken Sie leicht darauf, um die Karte zu entfernen.



⚠️ WARNUNG! Achten Sie auf die richtige Richtung beim Einlegen der SD-Karte.

ANSCHLUSS EINES MIKROFONS
Stecken Sie das Mikrofon in die Buchse [16].



3.3. ARBEIT MIT DEM GERÄT

EIN- UND AUSSCHALTEN DES GERÄTS UND GRUNDLEGENDE EINSTELLUNGEN

ACHTUNG: Stecken Sie vor dem Einschalten des Geräts einen USB-Speicher ein. Wenn der Speicher nicht gelesen werden kann, starten Sie das System neu.

1. Öffnen Sie den Koffer und zeigen Sie den Gerätebildschirm [A] an.
2. Schließen Sie das Verbindungskabel [C] an das Bedienfeld [B] an.
3. Schließen Sie das Verbindungskabel an die Spule an.
4. Lösen Sie die Verriegelung.
5. Ziehen Sie den Führungsdraht durch den Ring.
6. Schließen Sie die Kameraköpfe an das Führungskabel.
7. Stellen Sie „ON/BATT“ ein, indem Sie den Knopf [14] auf dem Bedienfeld drehen.
8. Stellen Sie die Helligkeit mit dem Drehknopf [10] ein.

9. Stellen Sie „AV1/AV2“ mit dem Modusschalter auf dem Kontrollpaneel ein:
- a) AV1-Modus - Filme aufnehmen, Bilder aufnehmen:
- Durch Drücken der Taste „OK“ [7] wird ein Foto aufgenommen.
 - Um den Ordner mit den Fotos aufzurufen, halten Sie die Taste „OK“ [7] gedrückt.
 - Durch Drücken der Taste „REC / STOP“ [5] wird die Aufnahme gestartet, durch erneutes Drücken der Taste „REC / STOP“ [5] wird die Aufnahme beendet.
 - Um den Filmordner aufzurufen, drücken Sie die Taste [4] und dann die Taste „OK“ [7]. Wählen Sie den abzuspielenden Film aus und bestätigen Sie ihn mit der Taste „OK“ [7].
 - Um die Wiedergabe des Films zu beenden, drücken Sie die Taste „OK“ [7].
- b) AV2-Überwachungsmodus.
10. Nach Gebrauch mit dem Knopf [14] auf „OFF“ stellen.



ZUSÄTZLICHE EINSTELLUNGEN UND AUSTRÜSTUNG VERGRÖßERN UND VERKLEINERN DES BILDSCHIRMS

- Bildvergrößerung - Drücken Sie die Taste „Δ“ [6].
- Um das Bild zu verkleinern, drücken Sie die Taste „∇“ [9].

SYSTEMEINSTELLUNGEN

- Drücken Sie die Taste „MENU“ [13] und wählen Sie „SYSTEM SETTING“ und stellen Sie die entsprechenden Parameter ein:
 - » Bildparameter (Helligkeit, Kontrast, Farbe)
 - » Lautstärke (zum Einstellen der Lautstärke die Tasten ▷/◁) verwenden)
 - » Sprache (Englisch, Französisch, Deutsch, Italienisch, Spanisch, Niederländisch, Polnisch, Portugiesisch, Tschechisch)
 - » Einstellungen von Datum und Uhrzeit
- Um die Einstellungen zurückzusetzen, gehen Sie zu „STANDARD-SETUP“ und bestätigen Sie mit „JA“ (Englische Abk. YES)

AUFNAHMEEINSTELLUNGEN

- Drücken Sie die Taste „MENU“ [13] und wählen Sie „RECORDER SETTING“ und stellen Sie die entsprechenden Parameter ein:
 - » Aufnahmezeit (15.05.30 Minuten)
 - » Ton aufnehmen (EIN / AUS)
 - » CVBS Composite Video (NTSC / PAL)- Format

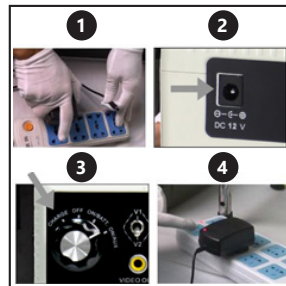
- » Lautstärke (zum Einstellen der Lautstärke die Tasten ▷/◁) verwenden)

DATEIEN LÖSCHEN

- Wählen Sie die zu löschende Datei / den zu löschenden Ordner aus, drücken Sie die Taste „MENU“ [13], wählen Sie eine einzelne Datei (CURRENT) oder den gesamten Ordner (ALL) aus und bestätigen Sie mit der Taste „MENU“ [13].

LADEN DEN AKKUS

1. Schließen Sie das Ladegerät an die Steckdose an. Die Ladestatus-LED Diode leuchtet grün.
2. Schließen Sie den Netzstecker an das Kontrollpaneel an.
3. Stellen Sie „CHARGE“ ein, indem Sie den Drehknopf auf dem Kontrollpaneel drehen.
4. Die Lade-LED Diode leuchtet rot. Wenn der Li-Ionen-Akku vollständig aufgeladen ist, leuchtet die LED des Ladegeräts grün.



3.4. REINIGUNG UND WARTUNG

- a) Reinigen Sie das Gehäuse und die Anzeige des Gerätes mit einem trockenen Tuch. Reinigen Sie die Linse mit einem leicht feuchten Tuch.
- b) Verwenden Sie zur Reinigung der Oberfläche ausschließlich Mittel ohne ätzende Inhaltsstoffe.
- c) Bewahren Sie das Gerät an einem trockenen, kühlen, vor Feuchtigkeit und direkter Sonneneinstrahlung geschütztem Ort auf.
- d) In Hinblick auf technische Effizienz und zur Vorbeugung vor Schäden sollte das Gerät regelmäßig überprüft werden.
- e) Zum Reinigen darf man keine scharfen und/oder Metallgegenstände (z.B. Drahtbürste oder Metallspachtel) benutzen, weil diese die Oberfläche des Materials, aus dem das Gerät hergestellt ist, beschädigen können.

SICHERE ENTSORGUNG VON AKKUMULATOREN UND BATTERIEN

Die Geräte sind mit 12,6 V Lithium-Ionen-Batterien ausgestattet. Entnehmen Sie verbrauchte Batterien aus dem Gerät. Führen Sie dazu die gleichen Schritte durch wie beim Einsetzen der Batterien. Entsorgen Sie leere Batterien bei den entsprechenden Abgabestellen.

ENTSORGUNG GEBRAUCHTER GERÄTE

Dieses Produkt darf nicht über den normalen Hausmüll entsorgt werden. Geben Sie das Gerät bei entsprechenden Sammel- und Recyclinghöfen für Elektro- und Elektronikgeräte ab. Überprüfen Sie das Symbol auf dem Produkt, der Bedienungsanleitung und der Verpackung. Die bei der Konstruktion des Gerätes verwendeten Kunststoffe können entsprechend ihrer Kennzeichnung recycelt werden. Mit der Entscheidung für das Recycling leisten Sie einen wesentlichen Beitrag zum Schutz unserer Umwelt. Wenden Sie sich an die örtlichen Behörden, um Informationen über Ihre lokale Recyclinganlagen zu erhalten.

USER MANUAL

TECHNICAL DATA

Parameter description	Werte			
Product name	ENDOSCOPE CAMERA			
Model	SBS-EC-300	SBS-EC-200	SBS-EC-400	SBS-EC-500
Power supply	Input 230V/50Hz Output 12.6V 1A			
Protection class	II			
Protection rating IP	IPX0/IP68			
Battery type	Li-ion 18650 4400mAh 12,6V			
Probe diameter [mm]	23			
Camera sensor	CMOS			
Depth of field [mm]	20-80			
Angle of view [°]	105			
Probe length [mm]	134			
Wire length [m]	30	20	40	50
Wire diameter [mm]	5			
Display	7" LCD TFT			
Display definition	800x480			
Video definition	720x567			
SD card	8GB			
Width of the protective caps [mm]	40,80			
The number of LEDs	12			
Suitcase dimensions [mm]	480x415x200			
Weight [kg]	8		9	
Zooming-in	8x			

1. GENERAL DESCRIPTION

The user manual is designed to assist in the safe and trouble-free use of the device. The product is designed and manufactured in accordance with strict technical guidelines, using state-of-the-art technologies and components. Additionally, it is produced in compliance with the most stringent quality standards.

DO NOT USE THE DEVICE UNLESS YOU HAVE THOROUGHLY READ AND UNDERSTOOD THIS USER MANUAL.

To increase the product life of the device and to ensure trouble-free operation, use it in accordance with this user manual and regularly perform maintenance tasks. The technical data and specifications in this user manual are up to date. The manufacturer reserves the right to make changes associated with quality improvement.

LEGEND



The product satisfies the relevant safety standards.



Read instructions before use.



The product must be recycled.



WARNING! or **CAUTION!** or **REMEMBER!**
Applicable to the given situation (general warning sign).



ATTENTION! Electric shock warning! (Use this warning when the unit is powered from the mains).



Class II protection device with double insulation.



PLEASE NOTE! Drawings in this manual are for illustration purposes only and in some details may differ from the actual machine.

The original operation manual is in German. Other language versions are translations from German.

2. USAGE SAFETY



ATTENTION! Read all safety warnings and all instructions. Failure to follow the warnings and instructions may result in an electric shock, fire and/or serious injury or even death.

The terms „device“ or „product“ are used in the warnings and instructions to refer to ENDOSCOPE CAMERA.

2.1. ELECTRICAL SAFETY

CAUTION: The rules of „electrical safety“ should be followed when the device is powered from the mains.

- The plug must fit the socket. Do not modify the plug in any way. Using original plugs and matching sockets reduces the risk of electric shock.
- Avoid touching earthed elements such as pipes, heaters, boilers and refrigerators. There is an increased risk of electric shock if the earthed device is exposed to rain, comes into direct contact with a wet surface or is operating in a damp environment. Water getting into the device increases the risk of damage to the device and of electric shock.
- Do not touch the device with wet or damp hands.
- Use the cable only for its designated use. Never use it to carry the device or to pull the plug out of a socket. Keep the cable away from heat sources, oil, sharp edges or moving parts. Damaged or tangled cables increase the risk of electric shock.
- Do not use the device if the power cord is damaged or shows obvious signs of wear. A damaged power cord should be replaced by a qualified electrician or the manufacturer's service centre.
- To avoid electric shock, do not immerse the cord, plug or device in water or other liquids. Do not use the device on wet surfaces.
- ATTENTION! DANGER TO LIFE!** While cleaning, never immerse the device in water or other liquids.
- Prevent the device from getting wet. Risk of electric shock!

2.2. SAFETY IN THE WORKPLACE

- Do not use the device in a potentially explosive environment, for example in the presence of flammable liquids, gases or dust.

- b) If you discover damage or irregular operation, immediately switch the device off and report it to a supervisor without delay.
- c) If there are any doubts as to the correct operation of the device, contact the manufacturer's support service.
- d) Only the manufacturer's service point may repair the device. Do not attempt any repairs independently!
- e) In case of fire, use a powder or carbon dioxide (CO₂) fire extinguisher to put it out (when the device is powered from the mains).
- f) Please keep this manual available for future reference. If this device is passed on to a third party, the manual must be passed on with it.
- g) Keep packaging elements and small assembly parts in a place not available to children.
- h) Keep the device away from children and animals.
- i) If this device is used together with another equipment, the remaining instructions for use shall also be followed.

2.3. PERSONAL SAFETY

- a) The device is not designed to be handled by persons (including children) with limited mental and sensory functions or persons lacking relevant experience and/or knowledge unless they are supervised by a person responsible for their safety or they have received instruction on how to operate the device.
- b) The device is not a toy. Children must be supervised to ensure that they do not play with the device.

2.4. SAFE DEVICE USE

- a) When not in use, store in a safe place, away from children and people not familiar with the device who have not read the user manual.
- b) Keep the device in perfect technical condition. Before each use check for general damage and especially check for cracked parts or elements and for any other conditions which may impact the safe operation of the device. If damage is discovered, hand over the device for repair before use.
- c) Device repair or maintenance should be carried out by qualified persons, only using original spare parts. This will ensure safe use.
- d) Clean the device regularly to prevent stubborn grime from accumulating.
- e) It is forbidden to interfere with the structure of the device in order to change its parameters or construction.
- f) Keep the device away from sources of fire and heat.
- g) Do not use it near corrosive substances.
- h) Do not pour liquids into or over the device.
- i) Do not use the device for medical purposes.
- j) Protect the device from shock, impact, drop etc.
- k) Always remove the batteries from the device before cleaning.
- l) When replacing batteries always use new ones with the same specifications.
- m) Store the device in a dry and ventilated place.
- n) Do not bend the probe (camera cable) at an angle greater than 90°.
- o) Make sure that the product is not in contact with live electrical parts.
- p) Do not use the device if there is steam (moisture) inside the camera.
- q) Do not remove the SD card during recording or playback, as this may damage the system and / or the SD card.

- r) Do not point the light directly in your own or any other person's or animal's eyes.
- s) Do not place the battery with metal objects that could cause short-circuit of the battery contacts.

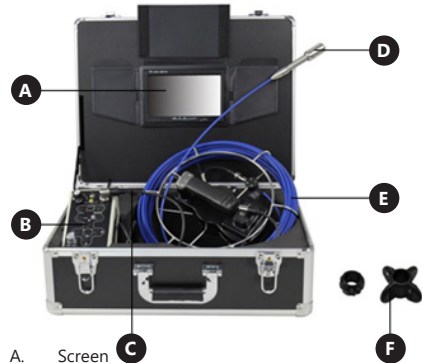
⚠ ATTENTION! Despite the safe design of the device and its protective features, and despite the use of additional elements protecting the operator, there is still a slight risk of accident or injury when using the device. Stay alert and use common sense when using the device.

3. USE GUIDELINES

The device is designed to inspect places inaccessible to the naked eye (narrow, hard to reach, such as car engines, aircraft engines, pipes, machine parts, etc.). The device has options for recording images and video.

The user is liable for any damage resulting from unintended use of the device.

3.1. DEVICE DESCRIPTION



- A. Screen
 - B. Control panel
 - C. Connecting wire
 - D. Camera head
 - E. Guide wire
 - F. Protective caps
- Additional accessories:
- Charger
 - Rubber O-ring seal
 - CD card
 - USB memory
 - Wire with a microphone





1. AV1/AV2 mode changing switch
2. Connecting wire input
3. Video broadcasting socket
4. Saved directories
5. "REC/STOP" button
6. „Δ" button / Image zooming-in
7. „OK" button
8. „▷" button
9. „▽" button / Image zooming-in
10. LED regulation knob
11. „<" button
12. Button „BACK"
13. Button „MENU"
14. Knob
15. Charger socket
16. Microphone socket
17. Headphones socket
18. SC card socket
19. USB socket

3.2. PREPARING FOR USE

Caution: Before the first use, please charge the device!

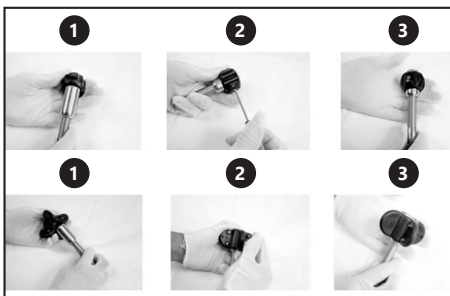
APPLIANCE LOCATION

Do not use the device in temperatures outside the range from -10 ° to 50 ° C. The device should always be used on a stable, clean, fireproof surface, out of the reach of children and people with reduced mental, sensory and mental functions. During charging, the device should be positioned in such a way that you can reach the mains plug at any time. The power cord connected to the appliance must be properly grounded and correspond to the technical details on the product label.

ASSEMBLING THE DEVICE

CAMERA INSTALLATION

1. Place the rubber O-ring on the end of the camera head. Place the protective cap on the camera head.
2. Install the screw to connect the protective cap with the camera head.
3. Correctly assembled cap with the camera head.



SD CARD

Insert the SD card into the socket [18], then push it in gently. The SD card should protrude slightly so that you can feel it with your finger. To remove the card, press it gently.



⚠ CAUTION! Pay attention to the correct direction of inserting the SD card.

CONNECTING A MICROPHONE

Insert the microphone into the socket [16].

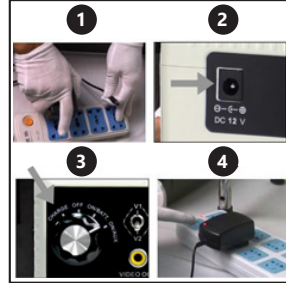


3.3. DEVICE USE

SWITCHING THE DEVICE ON AND OFF AND BASIC SETTINGS

CAUTION: Before turning the device on, insert a USB memory. If the memory cannot be read, restart the system.

1. Open the suitcase and reveal the device screen [A].
2. Connect the connecting wire [C] to the control panel [B].
3. Connect the connection cable to the spool.
4. Release the lock.
5. Pull the guide wire through the ring.
6. Connect the camera head to the guide wire.
7. Set "ON / BATT" by turning the knob [14] on the control panel.
8. Adjust the brightness using the knob [10].
9. Set "AV1 / AV2" with the mode switch on the control panel:
 - a) AV1 mode - recording movies, taking pictures:
 - Pressing the „OK" button [7] takes a photo.
 - To enter the folder with photos, press and hold the „OK" button [7].
 - Pressing the „REC / STOP" button [5] will start recording, pressing the „REC / STOP" button [5] again will stop recording.
 - To enter the movie folder, press the [4] button and then press the „OK" button [7]. Select the movie to be played and confirm with the „OK" button [7].
 - To stop the movie being played, press the „OK" button [7].
 - b) AV2-monitoring mode.
10. After use, set „OFF" using the knob [14]



ADDITIONAL SETTINGS AND ATTACHMENTS ZOOMING THE IMAGE IN AND OUT

- Image zooming in - press the button „ Δ ” [6].
- Image zooming out - press the „ ▽ ” button [9].

SYSTEM SETTINGS

- Press the „MENU” button [13] and select „SYSTEM SETTING” and set the appropriate parameters:
 - » Image parameters (brightness, contrast, color)
 - » Volume (to adjust the volume, use the ▷/◁ buttons)
 - » Language (English, French, German, Italian, Spanish, Dutch, Polish, Portuguese, Czech)
 - » Date and time settings
- To reset the settings, go to „DEFAULT SETUP” and confirm by selecting „YES”.

RECORDING SETTINGS

- Press the „MENU” button [13] and select „RECORDER SETTING” and set the appropriate parameters:
 - » Recording time (5/15/30 minutes)
 - » Recording sound (ON/OFF)
 - » CVBS composite video signal (NTSC / PAL)
 - » Volume (to adjust the volume, use the ▷/◁ buttons)
 - » Time tag (ON/OFF)

DELETING FILES

- Select the file/folder to be deleted, press the „MENU” button [13], select a single file (CURRENT) or the entire folder (ALL) and then confirm with the „MENU” button [13].

BATTERY CHARGING

1. Connect the charger to an electrical outlet. The charger LED will turn green.
2. Connect the plug to the control panel.
3. Set to „CHARGE” by turning the knob on the control panel.
4. The charger LED will turn red. When the lithium-ion rechargeable battery is fully charged, the LED will turn green.

3.4. CLEANING AND MAINTENANCE

- a) Clean the body and display of the device with a dry cloth. Clean the lens with a slightly moistened cloth.
- b) Use only non-corrosive cleaners to clean the surface.
- c) Store the unit in a dry, cool place, free from moisture and direct exposure to sunlight.
- d) The device must be regularly inspected to check its technical efficiency and spot any damage.
- e) Do not use sharp and/or metal objects for cleaning (e.g. a wire brush or a metal spatula) because they may damage the surface material of the appliance.

SAFE REMOVAL OF BATTERIES AND RECHARGEABLE BATTERIES

12,6V lithium-ion batteries are installed in the device. Remove used batteries from the device using the same procedure by which you installed them. Recycle batteries with the appropriate organisation or company.

DISPOSING OF USED DEVICES

Do not dispose of this device in municipal waste systems. Hand it over to an electric and electrical device recycling and collection point. Check the symbol on the product, instruction manual and packaging. The plastics used to construct the device can be recycled in accordance with their markings. By choosing to recycle you are making a significant contribution to the protection of our environment. Contact local authorities for information on your local recycling facility.

INSTRUKCJA OBSŁUGI

DANE TECHNICZNE

Opis parametru	Wartość parametru			
Nazwa produktu	ENDOSKOP KAMERA			
Model	SBS-EC-300	SBS-EC-200	SBS-EC-400	SBS-EC-500
Parametry zasilacza	Input 230V/50Hz Output 12.6V 1A			
Klasa ochronności	II			
Klasa ochrony IP	IPX0/IP68			
Typ baterii	Li-ion 18650 4400mAh 12,6V			
Średnica sondy [mm]	23			
Sensor kamery	CMOS			
Głębokość ostrości [mm]	20-80			
Kąt widzenia [°]	105			
Długość sondy [mm]	134			
Długość przewodu [m]	30	20	40	50
Średnica przewodu [mm]	5			
Wyświetlacz	7" LCD TFT			
Rozdzielczość wyświetlacza	800x480			
Rozdzielczość video	720x567			
Karta SD	8GB			
Szerokość nakładek ochronnych [mm]	40,80			
Ilość lamp LED	12			
Wymiary walizki [mm]	480x415x200			
Ciężar [kg]	8		9	
Powiększenie	8x			

1. OGÓLNY OPIS

Instrukcja przeznaczona jest do pomocy w bezpiecznym i niezawodnym użytkowaniu. Produkt jest zaprojektowany i wykonany ściśle według wskazań technicznych przy użyciu najnowszych technologii i komponentów oraz przy zachowaniu najwyższych standardów jakości.

PRZED PRZYSTĄPIENIEM DO PRACY NALEŻY DOKŁADNIE PRZECZYTAĆ I ZROZUMIEĆ NINIEJSZĄ INSTRUKCJĘ.

Dla zapewnienia długiej i niezawodnej pracy urządzenia należy dbać o jego prawidłową obsługę oraz konserwację zgodnie ze wskazówkami zawartymi w tej instrukcji. Dane techniczne i specyfikacje zawarte w tej instrukcji obsługi są aktualne. Producent zastrzega sobie prawo dokonywania zmian związanych z podwyższeniem jakości.

OBJAŚNIENIE SYMBOLI



Produkt spełnia wymagania odpowiednich norm bezpieczeństwa.



Przed użyciem należy zapoznać się z instrukcją



Produkt podlegający recyklingowi.



UWAGA! lub **OSTRZEŻENIE!** lub **PAMIĘTAJ!** opisująca daną sytuację (ogólny znak ostrzegawczy).



UWAGA! Ostrzeżenie przed porażeniem prądem elektrycznym! (Do ostrzeżenia należy stosować się, gdy urządzenie zasilane jest z sieci elektrycznej).



Urządzenia II klasy ochronności z izolacją podwójną.



UWAGA! Ilustracje w niniejszej instrukcji obsługi mają charakter poglądowy i w niektórych szczegółach mogą różnić się od rzeczywistego wyglądu produktu.

Instrukcją oryginalną jest niemiecka wersja instrukcji. Pozostałe wersje językowe są tłumaczeniami z języka niemieckiego.

2. BEZPIECZEŃSTWO UŻYTKOWANIA



UWAGA! Przeczytaj wszystkie ostrzeżenia dotyczące bezpieczeństwa oraz wszystkie instrukcje. Niezastosowanie się do ostrzeżeń i instrukcji może spowodować porażenie prądem, pożar i/lub ciężkie obrażenia ciała lub śmierć.

Termin „urządzenie” lub „produkt” w ostrzeżeniach i w opisie instrukcji odnosi się do ENDOSKOP KAMERA.

2.1. BEZPIECZEŃSTWO ELEKTRYCZNE

UWAGA: Do zasad „bezpieczeństwa elektrycznego” należy stosować się, gdy urządzenie zasilane jest z sieci elektrycznej.

- Wtyczka urządzenia musi pasować do gniazda. Nie modyfikować wtyczki w jakikolwiek sposób. Oryginalne wtyczki i pasujące gniazda zmniejszają ryzyko porażenia prądem.
- Unikać dotykania uziemionych elementów, takich jak rury, grzejniki, piece i lodówki. Istnieje zwiększone ryzyko porażenia prądem, jeśli ciało jest uziemione i dotyka urządzenia narażonego na bezpośrednie działanie deszczu, mokrej nawierzchni i pracy w wilgotnym otoczeniu. Przedostanie się wody do urządzenia zwiększa ryzyko jego uszkodzenia oraz porażenia prądem.
- Nie wolno dotykać urządzenia mokrymi lub wilgotnymi rękoma.
- Nie należy używać przewodu w sposób niewłaściwy. Nigdy nie używać go do przenoszenia urządzenia lub do wyciągania wtyczki z gniazda. Trzymać przewód z dala od źródeł ciepła, oleju, ostrych krawędzi lub ruchomych części. Uszkodzone lub poplątane przewody zwiększają ryzyko porażenia prądem.
- Zabrania się używania urządzenia, jeśli przewód zasilający jest uszkodzony lub nosi wyraźne oznaki zużycia. Uszkodzony przewód zasilający powinien być wymieniony przez wykwalifikowanego elektryka lub serwis producenta
- Aby uniknąć porażenia prądem elektrycznym, nie należy zanurzać kabla, wtyczki ani samego urządzenia w wodzie lub innym płynie. Nie wolno używać urządzenia na mokrych powierzchniach.



g) UWAGA – ZAGROŻENIE ŻYCIA! Podczas czyszczenia lub użytkowania urządzenia nigdy nie wolno zanurzać go w wodzie lub innych cieczach.

h) Nie wolno dopuszczać do zamoczenia urządzenia. Ryzyko porażenia prądem!

2.2. BEZPIECZEŃSTWO W MIEJSCU PRACY

a) Nie używać urządzenia w strefie zagrożenia wybuchem, na przykład w obecności łatwopalnych cieczy, gazów lub pyłów.

b) W razie stwierdzenia uszkodzenia lub nieprawidłowości w pracy urządzenia należy je bezzwłocznie wyłączyć i zgłosić to do osoby uprawnionej.

c) W razie wątpliwości czy urządzenie działa poprawnie, należy skontaktować się z serwisem producenta.

d) Naprawy urządzenia może wykonać wyłącznie serwis producenta. Nie wolno dokonywać napraw samodzielnie!

e) W przypadku zaprószenia ognia lub pożaru, do gaszenia urządzenia pod napięciem należy używać wyłącznie gaśnic proszkowych lub śniegowych (CO₂), gdy urządzenie zasilane jest z sieci elektrycznej.

f) Zachować instrukcję użytkowania w celu jej późniejszego użycia. W razie, gdyby urządzenie miało zostać przekazane osobom trzecim, to wraz z nim należy przekazać również instrukcję użytkowania.

g) Elementy opakowania oraz drobne elementy montażowe należy przechowywać w miejscu niedostępnym dla dzieci.

h) Urządzenie trzymać z dala od dzieci i zwierząt.

i) W trakcie użytkowania tego urządzenia wraz z innymi urządzeniami należy stosować się również do pozostałych instrukcji użytkowania.

2.3. BEZPIECZEŃSTWO OSOBISTE

a) Urządzenie nie jest przeznaczone do tego, by było użytkowane przez osoby (w tym dzieci) o ograniczonych funkcjach psychicznych, sensorycznych i umysłowych lub nieposiadające odpowiedniego doświadczenia i/lub wiedzy, chyba że są one nadzorowane przez osobę odpowiedzialną za ich bezpieczeństwo lub otrzymały od niej wskazówki dotyczące tego, jak należy obsługiwać urządzenie.

b) Urządzenie nie jest zabawką. Dzieci powinny być pilnowane, aby nie bawiły się urządzeniem.

2.4. BEZPIECZNE STOSOWANIE URZĄDZENIA

a) Nieużywane urządzenia należy przechowywać w miejscu niedostępnym dla dzieci oraz osób nieznających urządzenia lub tej instrukcji obsługi.

b) Utrzymywać urządzenie w dobrym stanie technicznym. Sprawdzać przed każdą pracą czy nie posiada uszkodzeń ogólnych lub związanych z elementami ruchomymi (pęknięcia części i elementów lub wszelkie inne warunki, które mogą mieć wpływ na bezpieczne działanie urządzenia). W przypadku uszkodzenia, oddać urządzenie do naprawy przed użyciem.

c) Naprawa oraz konserwacja urządzeń powinna być wykonywana przez wykwalifikowane osoby przy użyciu wyłącznie oryginalnych części zamiennych. Zapewni to bezpieczeństwo użytkowania.

d) Należy regularnie czyścić urządzenie, aby nie dopuścić do trwałego osadzenia się zanieczyszczeń.

e) Zabrania się ingerowania w konstrukcję urządzenia celem zmiany jego parametrów lub budowy.

f) Trzymać urządzenia z dala od źródeł ognia i ciepła.

g) Nie używać urządzenia w pobliżu substancji żrących.

h) Zabrania się wlewania do wnętrza lub polewania urządzenia płynami.

i) Nie używać urządzenia do celów medycznych.

j) Chronić urządzenie przed wstrząsami, uderzeniami, upadkami itp.

k) Zawsze należy wyjmować baterie z urządzenia przed rozpoczęciem czyszczenia.

l) Podczas wymiany baterii zawsze należy używać nowych baterii o takich samych parametrach.

m) Przechowywać urządzenie w suchym i przewiewnym miejscu.

n) Nie zginać sondy (przewodu kamery) pod kątem większym niż 90°.

o) Należy zwrócić uwagę na to by produkt nie miał kontaktu z elektrycznymi częściami będącymi pod napięciem.

p) Nie używać urządzenia jeżeli we wnętrzu kamery znajduje się para (wilgoć).

q) Nie należy wyjmować karty SD podczas nagrywania lub odtwarzania, ponieważ może to spowodować uszkodzenie systemu i / lub karty SD.

r) Nie kierować źródła światła w stronę oczu.

s) Nie umieszczać baterii akumulatorowej razem z metalowymi przedmiotami, które mogłyby spowodować zwarcie styków baterii.



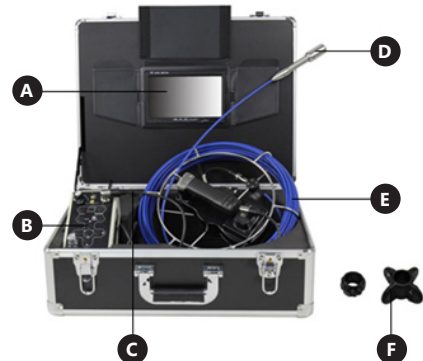
PAMIĘTAJ! Pomimo iż urządzenie zostało zaprojektowane tak aby było bezpieczne, posiadało odpowiednie środki ochrony oraz pomimo użycia dodatkowych elementów zabezpieczających użytkownika, nadal istnieje niewielkie ryzyko wypadku lub odniesienia obrażeń w trakcie pracy z urządzeniem. Zaleca się zachowanie ostrożności i rozsądku podczas jego użytkowania.

3. ZASADY UŻYTKOWANIA

Urządzenie przeznaczone jest do inspekcji miejsc niedostępnych gołym okiem (wąskich, trudno dostępnych takich jak silniki samochodowe, silniki lotnicze, rury, części maszyn itp.). Urządzenie posiada opcje zapisu obrazów oraz video.

Odpowiedzialność za wszelkie szkody powstałe w wyniku użytkowania niezgodnego z przeznaczeniem ponosi użytkownik.

3.1. OPIS URZĄDZENIA



- A. Ekran
- B. Panel kontrolny
- C. Przewód połączeniowy
- D. Głowica kamery
- E. Przewód prowadzący
- F. Nakładka ochronna

Dodatkowe akcesoria:

- Ładowarka
- Gumowa uszczelka typu o-ring
- Karta SD
- Pamięć USB
- Przewód z mikrofonem

PANEL KONTROLNY



1. Przełącznik zmiany trybu AV1/AV2
2. Wejście na kabel połączeniowy
3. Gniazdo transmisji wideo
4. Zapisane katalogi
5. Przycisk „REC/STOP”
6. Przycisk „Δ” / Powiększenie obrazu
7. Przycisk „OK”
8. Przycisk „▷”
9. Przycisk „▽” / Pomniejszenie obrazu
10. Pokrętko regulacji lamp LED
11. Przycisk „◀”
12. Przycisk „BACK”
13. Przycisk „MENU”
14. Pokrętko
15. Gniazdo ładowarki
16. Gniazdo mikrofonu
17. Gniazdo słuchawek
18. Gniazdo na kartę SD
19. Gniazdo USB

3.2. PRZYGOTOWANIE DO PRACY

UWAGA! Przed pierwszym użyciem należy naładować urządzenie!

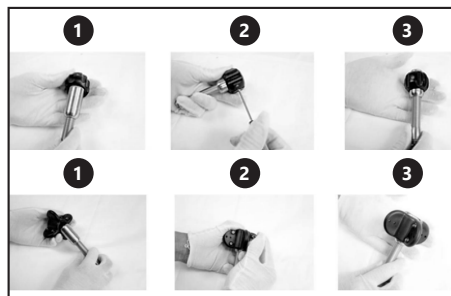
UMIEJSCOWIENIE URZĄDZENIA

Nie używać urządzenia w temperaturach poza przedziałem od -10° do 50° C. Urządzenie należy zawsze użytkować na stabilnej, czystej, ognioodpornej powierzchni, poza zasięgiem dzieci oraz osób ograniczonych funkcjach psychicznych, sensorycznych i umysłowych. Urządzenie podczas ładowania należy umieścić w taki sposób, by w dowolnej chwili można się było dostać do wtyczki sieciowej. Należy pamiętać o tym, by zasilanie urządzenia energią odpowiadało danym podanym na tabliczce znamionowej!

MONTAŻ URZĄDZENIA

MONTAŻ KAMERY

1. Umieścić gumową uszczelkę typu o-ring na końcu głowicy kamery. Nakładkę ochronną umieścić na głowicy kamery.
2. Przykręcić śrubę aby połączyć nakładkę ochronną z głowicą kamery.
3. Poprawnie zmontowana nakładka z głowicą kamery.



KARTA SD

Kartę SD należy włożyć do gniazda [18], a następnie delikatnie ją wcisnąć. Karta SD powinna lekko wystawać, tak by można ją wyciągnąć palcem. W celu wyciągnięcia karty należy delikatnie ją nacisnąć.



⚠ OSTRZEŻENIE! Należy zwrócić uwagę na poprawny kierunek włożenia karty SD.

PODŁĄCZENIE MIKROFONU

Mikrofon należy włożyć do gniazda [16].



3.3. PRACA Z URZĄDZENIEM

WŁĄCZENIE I WYŁĄCZENIE URZĄDZENIA ORAZ USTAWIENIA PODSTAWOWE

UWAGA: Przed włączeniem urządzenia należy włożyć pamięć USB. Jeśli nie można odczytać pamięci należy zrestartować system.



1. Należy otworzyć walizkę i odsłonić ekran [A] urządzenia.
 2. Do panelu kontrolnego [B] podłączyć przewód połączeniowy [C].
 3. Podłączyć przewód połączeniowy do szpuli.
 4. Zwolnić blokadę.
 5. Przełożyć przewód prowadzący przez pierścień.
 6. Podłączyć głowice kamery do przewodu prowadzącego.
 7. Ustawić „ON / BATT” przekręcając pokrętko [14] na panelu kontrolnym.
 8. Wyregulować jasność za pomocą pokrętki [10].
 9. Ustawić „AV1/AV2” przełącznikiem zmiany trybu na panelu kontrolnym:
- a) Tryb AV1 -nagrywanie filmów, wykonywanie zdjęć:
- Przcisnięcie przycisku „OK” [7] wykonuje zdjęcie.
 - W celu wejścia do folderu ze zdjęciami należy nacisnąć i przytrzymać przycisk „OK” [7].
 - Naciśnięcie przycisku „REC/STOP” [5] rozpocznie nagrywanie, powtórne naciśnięcie przycisku „REC/STOP” [5] zakończy nagrywanie.
 - W celu wejścia do folderu z filmami należy nacisnąć przycisk [4] a następnie nacisnąć przycisk „OK” [7]. Wybrać film do odtworzenia i potwierdzić przyciskiem „OK” [7]
 - Aby zatrzymać odtwarzany film należy nacisnąć przycisk „OK” [7].
- b) Tryb AV2-monitorowanie.
10. Po zakończonym użytkowaniu ustawić „OFF” za pomocą pokrętki [14]

- » Parametry obrazu (jasność, kontrast, kolor)
 - » Głośność (aby wyregulować głośność należy użyć przycisków >/<)
 - » Język (angielski, francuski, niemiecki, włoski, hiszpański, holenderski, polski, portugalski, czeski)
 - » Ustawienia daty i godziny.
- W celu zresetowania ustawień należy wejść w „KONFIGURACJĘ DOMYŚLNĄ” (ang: DEFAULT SETUP) i potwierdzić wybierając „TAK” (ang. YES).

USTAWIENIA NAGRYWANIA

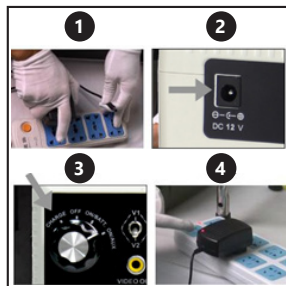
- Nacisnąć przycisk „MENU” [13] i wybrać „USTAWIENIA NAGRYWANIA (ang. RECORDER SETTING) i ustawić odpowiednie parametry:
 - » Czas nagrywania (5/15/30 minut)
 - » Dźwięk nagrywania (ON/OFF)
 - » Zespolony sygnał wizji CVBS (NTSC/PAL)
 - » Głośność (aby wyregulować głośność należy użyć przycisków >/<)
 - » Znacznik czasu (ON/OFF)

USUWANIE PLIKÓW

- Należy wybrać plik/folder do usunięcia, nacisnąć przycisk „MENU” [13] wybrać pojedynczy plik (ang. CURRENT) lub cały folder (ang. ALL) i następnie potwierdzić przyciskiem „MENU” [13].

ŁADOWANIE BATERII

1. Ładowarkę podłączyć do gniazdka. Dioda ładowarki zaświeci się na kolor zielony.
2. Wtyczkę podłączyć do panelu kontrolnego.
3. Ustawić „CHARGE” przekręcając pokrętko na panelu kontrolnym.
4. Dioda ładowarki zmieni kolor na czerwony. Gdy bateria akumulatorowa litowo-jonowa zostanie w pełni naładowana, dioda ładowarki zmieni kolor na zielony.



USTAWIENIA DODATKOWE I OSPRZĘT POWIĘKSZANIE I POMNIEJSZANIE OBRAZU


- Powiększenie obrazu- należy nacisnąć przycisk „Δ” [6].
- Zmniejszenie obrazu- należy nacisnąć przycisk „∇” [9].

USTAWIENIA SYSTEMOWE

- Nacisnąć przycisk „MENU” [13] i wybrać „USTAWIENIA SYSTEMOWE” (ang. SYSTEM SETTING) i ustawić odpowiednie parametry:

3.4. CZYSZCZENIE I KONSERWACJA

- a) Korpus oraz wyświetlacz urządzenia należy czyścić za pomocą suchej ściereczki. Obiektyw czyścić lekko zwilżoną ściereczką.
- b) Do czyszczenia powierzchni należy stosować wyłącznie środki niezawierające substancji żrących.
- c) Urządzenie należy przechowywać w suchym i chłodnym miejscu chronionym przed wilgocią i bezpośrednim promieniowaniem słonecznym.
- d) Należy wykonywać regularne przeglądy urządzenia pod kątem jego sprawności technicznej oraz wszelkich uszkodzeń.

-
- 
- e) Do czyszczenia nie wolno używać ostrych i/lub metalowych przedmiotów (np. drucianej szczotki lub metalowej łopatk) ponieważ mogą one uszkodzić powierzchnię materiału, z którego wykonane jest urządzenie.

INSTRUKCJA BEZPIECZNEGO USUNIĘCIA AKUMULATORÓW I BATERII

W urządzeniu zamontowana jest bateria litowo-jonowa 12,6 V. Zużyte baterie należy zdemontować z urządzenia postępując analogicznie do ich montażu. Baterie przekazać komórce odpowiedzialnej za utylizację tych materiałów.

USUWANIE ZUŻYTYCH URZĄDZEŃ.

Po zakończeniu okresu użytkowania nie wolno usuwać niniejszego produktu poprzez normalne odpady komunalne, lecz należy go oddać do punktu zbiórki i recyklingu urządzeń elektrycznych i elektronicznych. Informuje o tym symbol, umieszczony na produkcie, instrukcji obsługi lub opakowaniu. Zastosowane w urządzeniu tworzywa nadają się do powtórnego użycia zgodnie z ich oznaczeniem. Dzięki powtórnemu użyciu, wykorzystaniu materiałów lub innym formom wykorzystania zużytych urządzeń wnoszą Państwo istotny wkład w ochronę naszego środowiska. Informacji o właściwym punkcie usuwania zużytych urządzeń udzieli Państwu lokalna administracja.

NÁVOD K POUŽITÍ

TECHNICKÉ ÚDAJE

Popis parametru	Hodnota parametru			
Název výrobku	ENDOSKOPICKÁ KAMERA			
Model	SBS-EC-300	SBS-EC-200	SBS-EC-400	SBS-EC-500
Parametry napájení	Input 230V/50Hz Output 12.6V 1A			
Třída ochrany	II			
Stupeň ochrany IP	IPX0/IP68			
Typ baterie	Li-ion 18650 4400mAh 12,6V			
Průměr sondy [mm]	23			
Kamerový senzor	CMOS			
Hloubka ostrosti [mm]	20-80			
Úhel pohledu [°]	105			
Délka sondy [mm]	134			
Délka kabelu [m]	30	20	40	50
Průměr kabelu [mm]	5			
Displej	7" LCD TFT			
Rozlišení displeje	800x480			
Rozlišení videa	720x567			
SD karta	8GB			
Šířka ochranných podložek [mm]	40,80			
Počet LED lamp	12			
Rozměry kufříku [mm]	480x415x200			
Hmotnost [kg]	8		9	
Zvětšení	8x			

1. VŠEOBECNÝ POPIS

Návod slouží jako nápověda pro bezpečné a spolehlivé používání výrobku. Výrobek je navržen a vyroben přesně podle technických údajů za použití nejnovějších technologií a komponentů a za dodržení nejvyšších jakostních norem.

PŘED ZAHÁJENÍM PRÁCE SI DŮKLADNĚ PŘEČTĚTE TENTO NÁVOD A UJISTĚTE SE, ŽE JSTE POCHOPILI VŠECHNY POKYNY.

Pro zajištění dlouhého a spolehlivého fungování zařízení pravidelně provádějte revize a údržbu v souladu s pokyny uvedenými v tomto návodu. Technické údaje a specifikace uvedené v návodu jsou aktuální. Výrobce si vyhrazuje právo provádět změny za účelem zvýšení kvality.

VYSVĚTLENÍ SYMBOLŮ



Výrobek splňuje požadavky příslušných bezpečnostních norem.



Před použitím výrobku se seznamte s návodem.



Recyklovatelný výrobek.



UPOZORNĚNÍ! nebo **VAROVÁNÍ!** nebo **PAMATUJTE!** popisující danou situaci (všeobecná výstražná značka).



VAROVÁNÍ! Nebezpečí úrazu elektrickým proudem! (Dodržujte varování, když je zařízení napájeno ze sítě.)



Zařízení s druhou třídou ochrany a dvojitou izolací.



POZOR! Obrázky v tomto návodu jsou ilustracní. V některých detailech se od skutečného vzhledu stroje mohou lišit.

Originálním návodem je německá verze návodu. Ostatní jazykové verze jsou překladem z německého jazyka.

2. BEZPEČNOST POUŽÍVÁNÍ



POZNÁMKA! Přečtěte si tento návod včetně všech bezpečnostních pokynů. Nedodržování návodu a pokynů může vést k úrazu elektrickým proudem, požáru anebo těžkému úrazu či smrti.

Poznámka: Pokud je zařízení napájeno ze sítě, je třeba dodržovat pravidla „elektrické bezpečnosti“.

2.1. ELEKTRICKÁ BEZPEČNOST

Poznámka: Pokud je zařízení napájeno ze sítě, je třeba dodržovat pravidla „elektrické bezpečnosti“.

- Daná zásuvka musí být se zástrčkou zařízení kompatibilní. Zástrčku žádným způsobem neupravujte. Originální zástrčky a příslušné zásuvky snižují nebezpečí úrazu elektrickým proudem.
- Nedotýkejte se uzemněných předmětů jako jsou trubky, topidla, kamna a chladničky. Pokud je zařízení uzemněno, existuje zvýšené nebezpečí úrazu elektrickým proudem v následku působení deště, mokrého povrchu a práce se zařízením ve vlhkém prostředí. Proniknutí vody do zařízení zvyšuje nebezpečí jeho poškození a úrazu elektrickým proudem.
- Zařízení se nedotýkejte mokřýma nebo vlhkýma rukama.
- Napájecí kabel nepoužívejte na jiné účely, než na které je určen. Nikdy jej nepoužívejte k přenášení zařízení nebo k vytahování zástrčky ze síťové zásuvky. Držte jej mimo dosah tepla, oleje, ostrých hran nebo rotujících dílů. Poškozené nebo zamotané elektrické napájecí kabely zvyšují nebezpečí úrazu elektrickým proudem.
- Je zakázáno používat zařízení, pokud je napájecí kabel poškozený nebo má zjevné známky opotřebení. Poškozený napájecí kabel musí být vyměněn kvalifikovaným elektrikářem nebo v servisním středisku výrobce.
- Aby nedošlo k zasažení elektrickým proudem, nesmíte kabel, zástrčku ani samotné zařízení ponořovat do vody nebo jiné tekutiny. Je zakázáno používat zařízení na mokřem povrchu.
- POZOR – OHROŽENÍ ŽIVOTA!** Během čištění nebo používání zařízení nikdy nesmí být ponořováno ve vodě nebo jiných kapalinách.
- Zařízení nenoste do vody. Hrozí nebezpečí úrazu elektrickým proudem!

2.2. BEZPEČNOST NA PRACOVÍŠTI

- Se zařízením nepracujte ve výbušném prostředí, například v přítomnosti hořlavých kapalin, plynů nebo prachu.

- b) Pokud zjistíte, že zařízení nepracuje správně, nebo je poškozeno, ihned jej vypněte a poruchu nahlaste autorizované osobě.
- c) Pokud máte pochybnosti o tom, zda zařízení funguje správně, kontaktujte servis výrobce.
- d) Opravy zařízení může provádět pouze servis výrobce. Opravy neprovádějte sami!
- e) V případě vzniku požáru k hašení zařízení pod napětím používejte pouze práškové nebo sněhové hasicí přístroje (CO₂), když je zařízení napájeno ze sítě.
- f) Návod k obsluze uschovejte za účelem jeho pozdějšího použití. V případě předání zařízení třetím osobám musí být spolu se zařízením předán rovněž návod k obsluze.
- g) Obalový materiál a drobné montážní prvky uchovávejte na místě nedostupném pro děti.
- h) Zařízení mějte v dostatečné vzdálenosti od dětí a zvířat.
- i) Pokud společně s tímto nástrojem používáte nějaké další nářadí, pak musíte dodržovat také jeho návod k použití.

2.3. OSOBNÍ BEZPEČNOST

- a) Zařízení není určen k tomu, aby jej používaly osoby (včetně dětí) s omezenými psychickými, smyslovými nebo duševními schopnostmi nebo osoby bez příslušných zkušeností a/nebo znalostí, ledaže jsou pod dohledem osoby zodpovědné za jejich bezpečnost nebo od ní obdržely pokyny, jak zařízení obsluhovat.
- b) Zařízení není hračka. Dohlížejte na děti, aby si nehrály se zařízením.

2.4. BEZPEČNÉ POUŽÍVÁNÍ ZAŘÍZENÍ

- a) Nepoužívaná zařízení uchovávejte mimo dosah dětí a osob, které nejsou seznámeny se zařízením nebo návodem k obsluze.
- b) Zařízení udržujte v dobrém technickém stavu. Kontrolujte před každou prací jeho celkový stav i jednotlivé díly a ujistěte se, že je vše v dobrém stavu, a uživatelé tak při práci se zařízením neohroží žádné nebezpečí. V případě, že zjistíte poškození, nechte zařízení opravit.
- c) Opravu a údržbu zařízení by měly provádět pouze kvalifikované osoby za výhradního použití originálních náhradních dílů. Zajistí to bezpečné používání zařízení.
- d) Pravidelně čistěte zařízení, aby nedošlo k trvalému usazování nečistot.
- e) Nezasahujte do zařízení s cílem změnit jeho parametry nebo konstrukci.
- f) Udržujte zařízení mimo zdroje ohně a tepla.
- g) Nepoužívejte přístroj v blízkosti žíravých látek.
- h) Nelijte do ani na přístroj kapaliny.
- i) Nepoužívejte přístroj pro lékařské účely.
- j) Chraňte přístroj před otřesy, nárazy, pády apod.
- k) Před čištěním vždy vyjměte baterie z přístroje.
- l) Při výměně baterií vždy používejte nové baterie se stejnými parametry.
- m) Přístroj skladujte na suchém a větraném místě.
- n) Sondu (kabel kamery) neohýbejte v úhlu větším než 90°.
- o) Zajistěte, aby se výrobek nedostal do kontaktu s elektrickými součástmi, které jsou pod napětím.
- p) Nepoužívejte přístroj, pokud je uvnitř kamery pára (vlhkost).

- q) Nevýjímajte SD kartu během nahrávání nebo přehrávání, protože by to mohlo poškodit systém a/ nebo SD kartu.
- r) Nemiřte světelným zdrojem na oči.
- s) Baterii neuchovávejte společně s kovovými předměty, které by mohly způsobit zkrat kontaktů baterie.



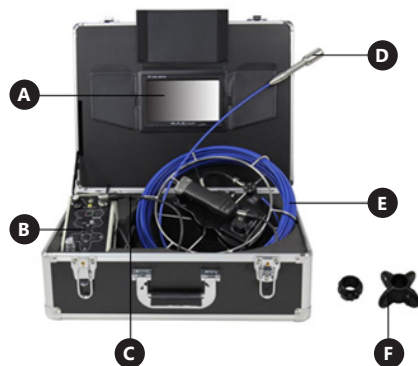
POZNÁMKA! I když zařízení bylo navrženo tak, aby bylo bezpečné, tedy má vhodné bezpečnostní prvky, tak i přes použití dodatečné ochrany uživatelem při práci se zařízením nadále existuje malé riziko úrazu nebo poranění. Doporučuje se zachovat opatrnost a zdravý rozum při jeho používání.

3. ZÁSADY POUŽÍVÁNÍ

Přístroj je určen ke kontrole míst nepřístupných pouhým okem (úzkých, těžko přístupných, jako jsou automobilové motory, letecké motory, trubky, části stroju atd.). Přístroj má možnosti pro pořízení snímků i videa.

Odpovědnost za veškeré škody vzniklé v důsledku použití zařízení v rozporu s určením nese uživatel.

3.1. POPIS ZAŘÍZENÍ



- A. Obrazovka
 - B. Kontrolní panel
 - C. Propojovací kabel
 - D. Hlava kamery
 - E. Vodicí kabel
 - F. Ochranná podložka
- Další příslušenství:
- Nabíječka
 - Gumové těsnění O-kroužek
 - SD karta
 - USB paměť
 - Kabel s mikrofonem

KONTROLNÍ PANEĽ



1. Přepínač režimu AV1/AV2
2. Vstup propojovacího kabelu
3. Zásuvka pro přenos videa
4. Uložené adresáře
5. Tlačítko „REC/STOP“
6. Tlačítko „Δ“ / Zvětšení obrazu
7. Tlačítko „OK“
8. Tlačítko „▷“
9. Tlačítko „▽“ / Zmenšení obrazu
10. Nastavovací knoflík LED lamp
11. Tlačítko „◀“
12. Tlačítko „BACK“
13. Tlačítko „MENU“
14. Knoflík
15. Zásuvka nabíječky
16. Zásuvka mikrofonu
17. Zásuvka sluchátek
18. Zásuvka na kartu SD
19. USB zásuvka

3.2. PŘÍPRAVA K PRÁCI

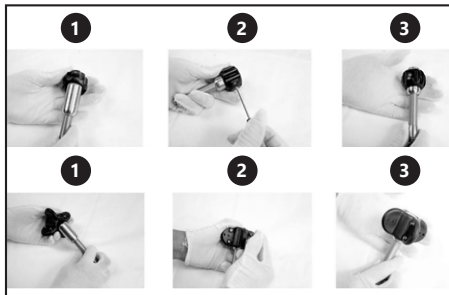
VAROVÁNÍ! Před prvním použitím zařízení nabijte!

UMÍSTĚNÍ ZAŘÍZENÍ

Nepoužívejte zařízení při teplotách mimo rozsah od -10° do 50° C. Zařízení by mělo být používáno vždy na stabilním, čistém, ohnivzdorném povrchu, mimo dosah dětí a osob se sníženou mentální, smyslovou a rozhovovou funkcí. Během nabíjení by mělo být zařízení umístěno tak, aby bylo možné kdykoli dosáhnout síťové zástrčky. Ujistěte se, aby hodnoty proudu, kterým je zařízení napájeno, byly shodné s údaji uvedenými na technickém štítku zařízení!

MONTÁŽ ZAŘÍZENÍ INSTALACE KAMERY

1. Umístěte gumový O-kroužek na konci hlavy kamery. Nasadte ochranný kryt na hlavu kamery.
2. Utáhnutím šroubu spojte ochranný kryt s hlavou kamery.
3. Správně smontovaná podložka s hlavou kamery.



SD KARTA

Vložte SD kartu do zásuvky [18] a poté ji jemně zatlačte. Karta SD by měla mírně vyčnívat, abyste ji cítili prstem. Chcete-li kartu vyjmout, jemně na ní zatlačte.



VAROVÁNÍ! Dávejte pozor na správný směr vložení SD karty.

PŘIPOJENÍ MIKROFONU

Vložte mikrofon do zásuvky [16].



3.3. PRÁCE SE ZAŘÍZENÍM

ZAPNUTÍ A VYPNUTÍ ZAŘÍZENÍ A ZÁKLADNÍ NASTAVENÍ
UPOZORNĚNÍ: Před spuštěním zařízení vložte disk USB. Pokud disk nelze načíst je třeba systém restartovat.

1. Otevřete kufř a odhalte obrazovku [A] zařízení.
2. Připojte propojovací kabel [C] k ovládacímu panelu [B].
3. Připojte propojovací kabel do cívky.
4. Odjistěte pojistku.
5. Protáhněte vodič kabelu přes kroužek.
6. Připojte hlavice kamery k vodičímu kabelu.
7. Nastavte „ON / BATT“ otáčením knoflíku [14] na ovládacím panelu.
8. Jas upravte knoflíkem [10].
9. Nastavte „AV1 / AV2“ přepínačem režimu na ovládacím panelu:
 - a) Režim AV1 - nahrávání filmů, fotografování:
 - Stisknutím tlačítka „OK“ [7] se fotograjuje.
 - Pro vstup do složky s fotografiemi stiskněte a podržte tlačítko „OK“ [7].
 - Stisknutím tlačítka „REC/STOP“ [5] zahájíte nahrávání, dalším stisknutím tlačítka „REC/STOP“ [5] nahrávání zastavíte.

- Chcete-li vstoupit do složky s filmy, stiskněte tlačítko [4] a poté stiskněte tlačítko „OK“ [7]. Vyberte film, který chcete přehrát, a potvrďte tlačítkem „OK“ [7]
- Chcete-li zastavit přehrávání filmu, stiskněte tlačítko „OK“ [7].

b) Režim AV2 - monitorování.

10. Po použití nastavte knoflíkem „OFF“ [14].



DALŠÍ NASTAVENÍ A PŘÍSLUŠENSTVÍ ZVĚTŠENÍ A ZMENŠENÍ OBRAZU

- Zvětšení obrazu - stiskněte tlačítko „Δ“ [6].
- Zmenšení obrazu - stiskněte tlačítko „∇“ [9].

NASTAVENÍ SYSTÉMU

- Stiskněte tlačítko „MENU“ [13], vyberte „NASTAVENÍ SYSTÉMU“ (ang. SYSTEM SETTING) a nastavte příslušné parametry:
 - » Parametry obrazu (jas, kontrast, barva)
 - » Hlasitost (pro nastavení hlasitosti použijte tlačítka >/<)
 - » Jazyk (angličtina, francouzština, němčina, italština, holandština, polština, portugalsština, čeština)
 - » Nastavení data a času.
- Chcete-li resetovat nastavení, přejděte na „VÝCHOZÍ NASTAVENÍ“ (ang. DEFAULT SETUP) a potvrďte výběrem „ANO“ (ang. YES).

NASTAVENÍ NAHRÁVÁNÍ

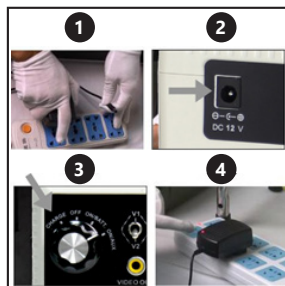
- Stiskněte tlačítko „MENU“ [13], vyberte „NASTAVENÍ NAHRÁVÁNÍ“ (ang. RECORDER SETTING) a nastavte příslušné parametry:
 - » Doba záznamu (5/15/30 minut)
 - » Zvuk záznamu (ON/OFF)
 - » Kompozitní video CVBS (NTSC/PAL)
 - » Hlasitost (pro nastavení hlasitosti použijte tlačítka >/<)
 - » Časové razítko (ON/OFF)

ODSTRANĚNÍ SOUBORŮ

- Vyberte soubor/složku, které chcete odstranit, stiskněte tlačítko „MENU“ [13], vyberte jednotlivý soubor (ang. CURRENT) nebo celou složku (ang. ALL) a potvrďte tlačítkem „MENU“ [13].

NABÍJENÍ BATERIE

1. Připojte nabíječku do zásuvky. LED dioda na nabíječce se rozsvítí zeleně.
2. Připojte zástrčku k ovládacímu panelu.
3. Nastavte „CHARGE“ otočením knoflíku na ovládacím panelu.
4. LED dioda nabíječky zčervená. Když je lithium-iontová baterie plně nabitá, LED dioda nabíječky se rozsvítí zeleně.



3.4. ČIŠTĚNÍ A ÚDRŽBA

- a) Tělo a displej přístroje čistěte suchým hadříkem. Objektivy vyčistěte lehce navlhčeným hadříkem.
- b) K čištění povrchu zařízení používejte výhradně prostředky neobsahující žíravé látky.
- c) Zařízení skladujte na suchém a chladném místě, chráněném proti vlhkosti a přímému slunečnímu svitu.
- d) Pravidelně provádějte revize zařízení a kontrolujte, zda je technicky způsobilé a není poškozeno.
- e) K čištění nepoužívejte ostré ani kovové předměty (například drátěný kartáč nebo kovovou obrabečku), protože mohou poškodit povrch materiálu, z něhož je zařízení vyrobeno.

NÁVOD K BEZPEČNÉMU ODSTRANĚNÍ AKUMULÁTORŮ A BATERIÍ

V zařízení se používají lithium iontové akumulátory 12,6 V. Vybité baterie ze zařízení vyjměte, postupujte v opačném pořadí než při jejich vkládání. Pro zajištění vhodné likvidace baterie vyhledejte příslušné místo/obchod, kde je můžete odevzdat.

LIKVIDACE OPOTŘEBENÝCH ZAŘÍZENÍ

Po ukončení doby používání nevyhazujte tento výrobek společně s komunálním odpadem, ale odevzdejte jej k recyklaci do sběry elektrických a elektronických zařízení. O tom informuje symbol umístěný na zařízení, v návodě k obsluze nebo na obalu. Komponenty použité v zařízení jsou vhodné pro užitkování v souladu s jejich označením. Díky užitkování, recyklaci nebo jiným způsobům využití opotřebených zařízení významně přispíváte k ochraně životního prostředí. Informace o příslušné sběrně opotřebených zařízení poskytnete místní obecný nebo městský úřad.

MANUEL D'UTILISATION

DÉTAILS TECHNIQUES

Description des paramètres	Valeur des paramètres			
Nom du produit	CAMÉRA ENDOSCOPIQUE			
Modèle	SBS-EC-300	SBS-EC-200	SBS-EC-400	SBS-EC-500
Paramètres du chargeur de la batterie	Input 230V/50Hz Output 12.6V 1A			
Classe de protection	II			
Classe de protection IP	IPX0/IP68			
Type de batterie	Li-ion 18650 4400mAh 12,6V			
Diamètre de la sonde [mm]	23			
Capteur de caméra	CMOS			
Profondeur de champ [mm]	20-80			
L'angle de vue [°]	105			
Longueur de la sonde [mm]	134			
Longueur du câble [m]	30	20	40	50
Diamètre du câble [mm]	5			
Affichage	7" LCD TFT			
Résolution de l'écran	800x480			
Résolution vidéo	720x567			
Carte SD	8GB			
Largeur des capuchons de protection [mm]	40,80			
Nombre de lampes LED	12			
Dimensions de la valise [mm]	480x415x200			
Poids [kg]	8		9	
Agrandissement	8x			







1. DESCRIPTION GÉNÉRALE


L'objectif du présent manuel est de favoriser une utilisation sécuritaire et fiable de l'appareil. Le produit a été conçu et fabriqué en respectant étroitement les directives techniques applicables et en utilisant les technologies et composants les plus modernes. Il est conforme aux normes de qualité les plus élevées.

LISEZ ATTENTIVEMENT LE PRÉSENT MANUEL ET ASSUREZ-VOUS DE BIEN LE COMPRENDRE AVANT LA PREMIÈRE UTILISATION.

Afin de garantir le fonctionnement fiable et durable de l'appareil, il est nécessaire d'utiliser et d'entretenir ce dernier conformément aux consignes figurant dans le présent manuel. Les caractéristiques et les spécifications contenues dans ce document sont à jour. Le fabricant se réserve le droit de procéder à des modifications à des fins d'amélioration du produit.


SYMBOLES

	Le produit est conforme aux normes de sécurité en vigueur.
	Respectez les consignes du manuel.
	Collecte séparée.
	ATTENTION ! AVERTISSEMENT ! et REMARQUE attirent l'attention sur des circonstances spécifiques (symboles d'avertissement généraux).
	ATTENTION ! Mise en garde liée à la tension électrique ! (Respectez l'avertissement quand l'appareil est alimenté par le réseau).
	Appareil de la classe de protection II possédant une isolation renforcée.

 **REMARQUE!** Les illustrations contenues dans le présent manuel sont fournies à titre explicatif. Votre appareil peut ne pas être identique.

La version originale de ce manuel a été rédigée en allemand. Toutes les autres versions sont des traductions de l'allemand.

2. CONSIGNES DE SÉCURITÉ

 **ATTENTION!** Veuillez lire attentivement toutes les consignes de sécurité et toutes les instructions. Le non-respect des instructions et des consignes de sécurité peut entraîner des chocs électriques, des incendies, des blessures graves ou la mort.

Les notions d'« appareil », de « machine » et de « produit » figurant dans les descriptions et les consignes du manuel se rapportent à/au CAMÉRA ENDOSCOPIQUE.

2.1. SÉCURITÉ ÉLECTRIQUE

REMARQUE : Les règles de « sécurité électrique » doivent être appliquées lorsque l'appareil est alimenté par le secteur.

- a) La fiche de l'appareil doit être compatible avec la prise électrique. Ne modifiez d'aucune façon la fiche électrique. L'utilisation de la fiche originale et d'une prise électrique adaptée diminue les risques de chocs électriques.
- b) Évitez de toucher aux composants mis à la terre comme les tuyaux, les radiateurs, les fours et les réfrigérateurs. Le risque de chocs électriques augmente lorsque votre corps est mis à la terre par le biais de surfaces trempées et d'un environnement humide. La pénétration d'eau dans l'appareil accroît le risque de dommages et de chocs électriques.
- c) Ne touchez pas l'appareil lorsque vos mains sont humides ou mouillées.
- d) N'utilisez pas le câble d'une manière différant de son usage prévu. Ne vous en servez jamais pour porter l'appareil. Ne tirez pas sur le câble pour débrancher l'appareil. Tenez le câble à l'écart de la chaleur, de l'huile, des arêtes vives et des pièces mobiles. Les câbles endommagés ou soudés augmentent le risque de chocs électriques.



- e) Il est interdit d'utiliser l'appareil si le câble d'alimentation est endommagé ou s'il présente des signes visibles d'usure. Le câble d'alimentation endommagé doit être remplacé par un électricien qualifié ou le centre de service du fabricant.
- f) Pour éviter tout risque d'électrocution, n'immergez pas le câble, la prise ou l'appareil dans l'eau ou tout autre liquide. N'utilisez pas l'appareil sur des surfaces humides.
- g) ATTENTION DANGER DE MORT ! Ne trempez et n'immergez jamais l'appareil dans l'eau ou dans d'autres liquides pendant le nettoyage ou le fonctionnement.
- h) Ne mouillez pas l'appareil. Risque de chocs électriques !

2.2. SÉCURITÉ AU POSTE DE TRAVAIL

- a) N'utilisez pas l'appareil dans les zones à risque d'explosion, par exemple à proximité de liquides, de gaz ou de poussières inflammables.
- b) En cas de dommages ou de mauvais fonctionnement, l'appareil doit être mis hors tension immédiatement et la situation doit être rapportée à une personne compétente.
- c) En cas d'incertitude quant au fonctionnement correct de l'appareil, contactez le service client du fabricant.
- d) Seul le service du fabricant peut effectuer des réparations. Ne tentez aucune réparation par vous-même !
- e) En cas de feu ou d'incendie, utilisez uniquement des extincteurs à poudre ou au dioxyde de carbone (CO₂) pour étouffer les flammes sur l'appareil (lorsque l'équipement est alimenté par le secteur).
- f) Conservez le manuel d'utilisation afin de pouvoir le consulter ultérieurement. En cas de cessation de l'appareil à un tiers, l'appareil doit impérativement être accompagné du manuel d'utilisation.
- g) Tenez les éléments d'emballage et les pièces de fixation de petit format hors de portée des enfants.
- h) Tenez l'appareil hors de portée des enfants et des animaux.
- i) Lors de l'utilisation combinée de cet appareil avec d'autres outils, respectez également les consignes se rapportant à ces outils.

2.3. SÉCURITÉ DES PERSONNES

- a) Cet appareil n'est pas conçu pour être utilisé par les personnes dont les facultés physiques, sensorielles ou mentales sont limitées (enfants y compris), ni par des personnes sans expérience ou connaissances adéquates, à moins qu'elles se trouvent sous la supervision et la protection d'une personne responsable ou qu'une telle personne leur ait transmis des consignes appropriées en lien avec l'utilisation de l'appareil.
- b) Cet appareil n'est pas un jouet. Les enfants doivent demeurer sous la supervision d'un adulte afin qu'ils ne jouent pas avec l'appareil.

2.4. UTILISATION SÉCURITAIRE DE L'APPAREIL

- a) Les outils qui ne sont pas en cours d'utilisation doivent être mis hors de portée des enfants et des personnes qui ne connaissent ni l'appareil, ni le manuel d'utilisation s'y rapportant.
- b) Maintenez l'appareil en parfait état de marche. Avant chaque utilisation, vérifiez l'absence de dommages en général et au niveau des pièces mobiles (assurez-

vous qu'aucune pièce ni composant n'est cassé et vérifiez que rien ne compromet le fonctionnement sécuritaire de l'appareil). En cas de dommages, l'appareil doit impérativement être envoyé en réparation avant d'être utilisé de nouveau.

- c) La réparation et l'entretien des appareils doivent être effectués uniquement par un personnel qualifié, à l'aide de pièces de rechange d'origine. Cela garantit la sécurité d'utilisation.
- d) Nettoyez régulièrement l'appareil pour en prévenir l'encrassement.
- e) Il est défendu de modifier l'appareil pour en changer les paramètres ou la construction.
- f) Gardez le produit à l'écart des sources de feu et de chaleur.
- g) N'utilisez pas l'appareil à proximité de substances caustiques.
- h) Il est interdit de verser des liquides à l'intérieur ou de les verser sur l'appareil.
- i) N'utilisez pas l'appareil à des fins médicales.
- j) Protégez l'appareil contre les chocs, les coups, les chutes, etc.
- k) Retirez toujours les piles de l'appareil avant de le nettoyer.
- l) Lors du remplacement des piles, utilisez toujours des piles neuves aux mêmes paramètres.
- m) Rangez l'appareil dans un endroit sec et ventilé.
- n) Ne courbez pas la sonde (câble de caméra) à un angle supérieur à 90°.
- o) Assurez-vous que le produit n'est pas en contact avec des composants électriques sous tension.
- p) N'utilisez pas l'appareil s'il y a de la vapeur (humidité) à l'intérieur de la caméra.
- q) Ne retirez pas la carte SD pendant l'enregistrement ou la lecture, car cela risque d'endommager le système et/ou la carte SD.
- r) Ne dirigez pas la source de lumière en direction de vos yeux.
- s) Ne mettez pas la batterie en contact avec les pièces en métal, car celles-ci pourraient court-circuiter la batterie.



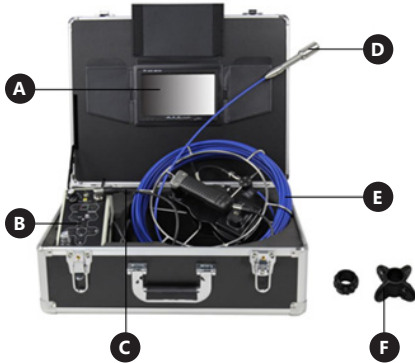
ATTENTION! Bien que l'appareil ait été conçu en accordant une attention spéciale à la sécurité et qu'il comporte des dispositifs de protection, ainsi que des caractéristiques de sécurité supplémentaires, il n'est pas possible d'exclure entièrement tout risque de blessure lors de son utilisation. Nous recommandons de faire preuve de prudence et de bon sens lorsque vous utilisez l'appareil.

3. CONDITIONS D'UTILISATION

L'appareil est conçu pour inspecter des endroits inaccessibles à l'œil nu (endroits étroits et difficiles d'accès tels que moteurs de voiture, moteurs d'avion, tuyaux, pièces de machine, etc.). L'appareil dispose d'options d'enregistrement des images et des vidéos.

L'utilisateur porte l'entière responsabilité pour l'ensemble des dommages attribuables à un usage inapproprié.

3.1. DESCRIPTION DE L'APPAREIL



- A. Écran
 - B. Panneau de contrôle
 - C. Câble de connexion
 - D. Tête de caméra
 - E. Câble guide
 - F. Capuchon de protection
- Accessoires supplémentaires:
- Chargeur
 - Joint torique en caoutchouc
 - Carte SD
 - Mémoire USB
 - Câble avec microphone

- 4. Catalogues enregistrés
- 5. Bouton «REC/STOP»
- 6. Bouton «Δ» / Agrandissement de l'image
- 7. Bouton «OK»
- 8. Bouton «▷»
- 9. Bouton «▽» / Réduction de l'image
- 10. Bouton de réglage des lampes LED
- 11. Bouton «<»
- 12. Bouton «BACK»
- 13. Bouton «MENU»
- 14. Bouton
- 15. Prise du chargeur
- 16. Prise microphone
- 17. Prise des écouteurs
- 18. Prise pour carte SD
- 19. Prise USB

3.2. PRÉPARATION À L'UTILISATION

ATTENTION! Avant la première utilisation, chargez l'appareil!

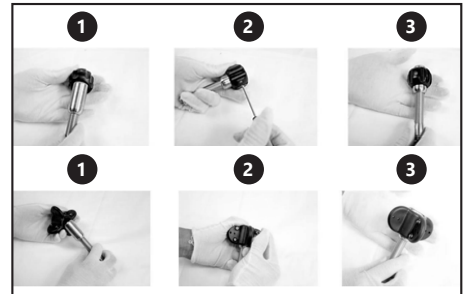
CHOIX DE L'EMPLACEMENT DE L'APPAREIL

N'utilisez pas l'appareil à des températures en dehors de la plage de -10 ° à 50 ° C. L'appareil doit toujours être utilisé sur une surface stable, propre et ignifuge, hors de la portée des enfants et des personnes aux fonctions mentales, sensorielles et mentales réduites. Pendant la charge, l'appareil doit être positionné de manière à ce que vous puissiez accéder à la prise d'alimentation à tout moment. Assurez-vous que l'alimentation électrique correspond aux indications figurant sur la plaque signalétique du produit.

MONTAGE DE L'APPAREIL

MONTAGE DE LA CAMERA

1. Placez un joint torique en caoutchouc à l'extrémité de la tête de caméra. Placez le bouchon de protection sur la tête de l'appareil photo.
2. Vissez une vis pour relier le bouchon de protection à la tête de la caméra.
3. Le couvercle correctement assemblé avec la tête de la caméra.



PANNEAU DE CONTROLE



1. Commutateur de mode AV1 / AV2
2. Entrée de câble de connexion
3. Prise de transmission vidéo

CARTE SD

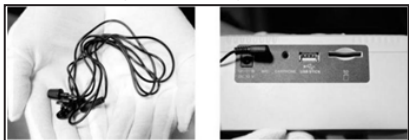
Insérez la carte SD dans la prise [18], puis poussez-la doucement. La carte SD doit dépasser légèrement pour que vous puissiez la sentir avec votre doigt. Pour retirer la carte, appuyez doucement dessus.



⚠ AVERTISSEMENT! Faites attention au bon sens d'insertion de la carte SD.

CONNEXION DU MICROPHONE

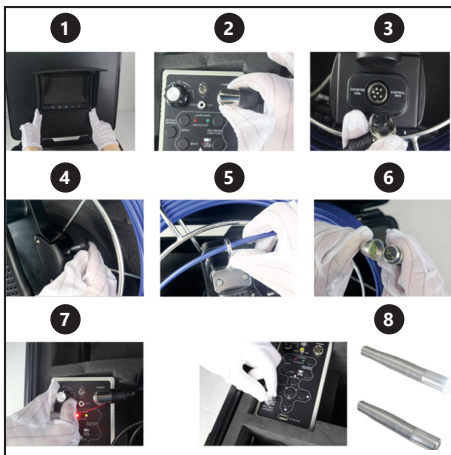
Insérez le microphone dans la prise [16].



3.3. UTILISATION DE L'APPAREIL

MARCHE - ARRÊT DE L'APPAREIL, ET PARAMÈTRES DE BASE
ATTENTION : Avant d'allumer l'appareil, insérez la clé USB.
Si la mémoire ne peut pas être lue, redémarrez le système.

1. Ouvrez la valise et découvrez l'écran de l'appareil [A].
2. Connectez le câble de connexion [C] au panneau de commande [B].
3. Connectez le câble de connexion à la bobine.
4. Relâchez le verrou.
5. Faites passer le câble guide à travers la bague.
6. Connectez les têtes de caméra au câble guide.
7. Réglez «ON / BATT» en tournant le bouton [14] sur le panneau de commande.
8. Réglez la luminosité à l'aide du bouton [10].
9. Réglez «AV1 / AV2» avec le sélecteur de mode sur le panneau de commande:
 - a) Mode AV1 - enregistrement de films, prise de photo:
 - Appuyez sur le bouton «OK» [7] pour prendre une photo.
 - Pour entrer dans le dossier avec les photos, appuyez et maintenez enfoncé le bouton „OK” [7].
 - Appuyez sur le bouton «REC / STOP» [5] pour démarrer l'enregistrement, appuyez à nouveau sur le bouton «REC / STOP» [5] pour arrêter l'enregistrement.
 - Pour entrer dans le dossier des films, appuyez sur le bouton [4] puis sur le bouton «OK» [7]. Sélectionnez le film à lire et confirmez avec le bouton «OK» [7]
 - Pour arrêter la lecture du film, appuyez sur le bouton «OK» [7].
 - b) Mode AV2 - surveillance.
10. Après utilisation, réglez «OFF» à l'aide du bouton [14]



PARAMÈTRES ADDITIONNELS ET ACCESSOIRES AGRANDISSEMENT ET RÉDUCTION DE L'IMAGE

- Agrandissement de l'image - appuyez sur le bouton «Δ» [6].
- Réduction de l'image - appuyez sur le bouton «▽» [9].

LES PARAMÈTRES DU SYSTÈME

- Appuyez sur le bouton «MENU» [13] et sélectionnez «PARAMÈTRES DU SYSTÈME» (angl. SYSTEM SETTING) et définissez les paramètres appropriés :
 - » Paramètres d'image (luminosité, contraste, couleur)
 - » Volume (pour régler le volume, utilisez les boutons ▷/◁)
 - » Langue (anglais, français, allemand, italien, espagnol, néerlandais, polonais, portugais, tchèque)
 - » Réglage de date et heure
- Pour réinitialiser les paramètres, entrez dans «CONFIGURATION PAR DÉFAUT» (angl. DEFAULT SETUP) et confirmez en sélectionnant «OUI» (angl. YES).

PARAMÈTRES D'ENREGISTREMENT

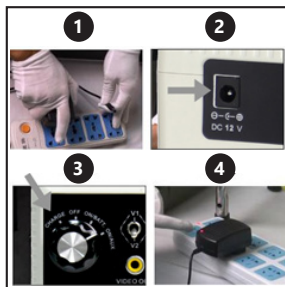
- Appuyez sur le bouton «MENU» [13] et sélectionnez «PARAMÈTRES D'ENREGISTREMENT» (angl. RECORDER SETTING) et définissez les paramètres appropriés :
 - » Durée d'enregistrement (5/15/30 minutes)
 - » Enregistrement du son (ON / OFF)
 - » Signal de vision composite CVBS (NTSC / PAL)
 - » Volume (pour régler le volume, utilisez les boutons ▷/◁)
 - » Horodatage (ON / OFF)

SUPPRESSION DES FICHIERS

- Sélectionnez le fichier / dossier à supprimer, appuyez sur le bouton «MENU» [13] sélectionnez un seul fichier (angl. CURRENT) ou le dossier entier (angl. ALL) puis confirmez avec la touche «MENU» [13].

Chargement de la batterie

1. Branchez le chargeur dans la prise. La diode du chargeur s'allume en vert.
2. Branchez la fiche au panneau de contrôle.
3. Réglez « CHARGE » en tournant le bouton rotatif sur le panneau de contrôle.
4. La diode du chargeur devient rouge. Lorsque la batterie rechargeable au lithium-ion est complètement chargée, le témoin du chargeur devient vert.





3.4. NETTOYAGE ET ENTRETIEN

- a) Nettoyez le corps ainsi que l'affichage de l'appareil avec un chiffon sec. Nettoyez l'objectif avec un chiffon légèrement humide.
- b) Pour nettoyer les différentes surfaces, n'utilisez que des produits sans agents corrosifs.
- c) Conservez l'appareil dans un endroit propre, frais et sec, à l'abri de l'humidité et des rayons directs du soleil.
- d) Contrôlez régulièrement l'appareil pour vous assurer qu'il fonctionne correctement et ne présente aucun dommage.
- e) N'utilisez aucun objet présentant des arêtes tranchantes, ni objet métallique (tels qu'une brosse ou une spatule en métal) pour le nettoyage car ils pourraient endommager la surface de l'appareil.

RECYCLAGE SÉCURITAIRE DES ACCUMULATEURS ET DES PILES

L'appareil est équipé d'une batterie lithium-ion 12,6 V. Retirez les batteries usagées en suivant la même procédure que lors de l'insertion. Pour la mise au rebut, rapportez les batteries dans un endroit chargé du recyclage des vieilles piles / remettez-les à une entreprise compétente.

MISE AU REBUT DES APPAREILS USAGÉS

À la fin de sa vie, ce produit ne doit pas être jeté dans les ordures ménagères ; il doit impérativement être remis dans un point de collecte et de recyclage pour appareils électroniques et électroménagers. Un symbole à cet effet figure sur le produit, l'emballage ou dans le manuel d'utilisation. Les matériaux utilisés lors de la fabrication de l'appareil sont recyclables conformément à leur désignation. En recyclant ces matériaux, en les réutilisant ou en utilisant les appareils usagés d'une autre manière, vous contribuez grandement à protéger notre environnement. Pour obtenir de plus amples informations sur les points de collecte appropriés, adressez-vous à vos autorités locales.

ISTRUZIONI PER L'USO

DATI TECNICI

Parametri - Descrizione	Parametri - Valore			
Nome del prodotto	TELECAMERA ENDOSCOPICA			
Modello	SBS-EC-300	SBS-EC-200	SBS-EC-400	SBS-EC-500
Parametri alimentatore	D'ingresso 230V/50Hz D'uscita 12.6V 1A			
Classe di protezione	II			
Classe di protezione IP	IPX0/IP68			
Batteria	Li-ion 18650 4400mAh 12,6V			
Diametro sonda [mm]	23			
Sensore telecamera	CMOS			
Profondità di campo [mm]	20-80			
Angolo di visualizzazione [°]	105			
Lunghezza sonda [mm]	134			
Lunghezza del cavo [m]	30	20	40	50
Diametro del cavo [mm]	5			
Display	7" LCD TFT			
Risoluzione del display	800x480			
Risoluzione del video	720x567			
Scheda SD	8GB			
Larghezza dei cappucci protettivi [mm]	40,80			
Numero di lampade LED	12			
Dimensioni della valigia [mm]	480x415x200			
Peso [kg]	8		9	
Zoom	8x			







1. DESCRIZIONE GENERALE


Queste istruzioni sono intese come ausilio per un uso sicuro e affidabile. Il prodotto è stato rigorosamente progettato e realizzato secondo le direttive tecniche e l'utilizzo delle tecnologie e componenti più moderne e seguendo gli standard di qualità più elevati.

PRIMA DELLA MESSA IN FUNZIONE È NECESSARIO AVER LETTO E COMPRESO LE ISTRUZIONI D'USO.

Per un funzionamento duraturo e affidabile del dispositivo assicurarsi di maneggiarlo e curarne la manutenzione secondo le disposizioni presentate in questo manuale. I dati e le specifiche tecniche indicati in questo manuale sono attuali. Il fornitore si riserva il diritto di apportare delle migliorie nel contesto del miglioramento dei propri prodotti.


SPIEGAZIONE DEI SIMBOLI

	Il prodotto soddisfa le attuali norme di sicurezza.
	Leggere attentamente le istruzioni.
	Prodotto riciclabile.
	ATTENZIONE o AVVERTENZA! o NOTA! per richiamare l'attenzione su determinate circostanze (indicazioni generali di avvertenza).
	ATTENZIONE! Pericolo di tensione elettrica! (Attenersi alle indicazioni di avvertimento quando il dispositivo è alimentato a elettricità).
	Dispositivo con classe di protezione II con doppio isolamento.

 **AVVERTENZA!** Le immagini in questo manuale sono puramente dimostrative per cui i singoli dettagli possono differire dall'aspetto reale dell'apparecchio.

Il manuale originale è stato scritto in tedesco. Le versioni in altre lingue sono traduzioni dalla lingua tedesca.

2. SICUREZZA NELL'IMPIEGO

 **ATTENZIONE!** Leggere le istruzioni d'uso e di sicurezza. Non prestare attenzione alle avvertenze e alle istruzioni può condurre a shock elettrici, incendi, gravi lesioni o addirittura al decesso.

Il termine „apparecchio” o „prodotto” nelle avvertenze e descrizioni contenute nel manuale si riferisce alla/al TELECAMERA ENDOSCOPICA.

2.1. SICUREZZA ELETTRICA

NOTA: Le regole di „sicurezza elettrica” devono essere applicate quando il dispositivo è alimentato dalla rete elettrica.

- La spina del dispositivo deve essere compatibile con la presa. Non cambiare la spina per alcun motivo. Le spine e le prese originali riducono il rischio di scosse elettriche.
- Evitare che il dispositivo tocchi componenti collegati a terra come tubi, radiatori, forni e frigoriferi. Il rischio di scosse elettriche aumenta se il corpo viene messo a terra su superfici umide o in un ambiente umido. L'acqua che entra nel dispositivo aumenta il rischio di danni e scosse elettriche.
- Non toccare l'apparecchio con mani umide o bagnate.
- Non utilizzare il cavo in modo improprio. Non utilizzarlo mai per trasportare l'apparecchio o rimuovere la spina. Tenere il cavo lontano da fonti di calore, oli, bordi appuntiti e da parti in movimento. I cavi danneggiati o saldati aumentano il rischio di scosse elettriche.
- Si sconsiglia l'uso dell' apparecchio qualora il cavo di alimentazione sia danneggiato o presenti segni di usura. Il cavo di alimentazione danneggiato deve essere sostituito da un elettricista qualificato o dal servizio di assistenza del fabbricante.



- f) Per evitare scosse elettriche, non immergere il cavo, la spina o il dispositivo in acqua o altri liquidi. Non utilizzare il dispositivo su superfici bagnate.
- g) **ATTENZIONE: PERICOLO DI MORTE!** Non immergere il dispositivo in acqua o altri liquidi durante la pulizia o la messa in funzione.
- h) Non bagnare il dispositivo. Rischio di scossa elettrica!

2.2. SICUREZZA SUL LAVORO

- a) Non usare il dispositivo all'interno di luoghi altamente combustibili, per esempio in presenza di liquidi, gas o polveri infiammabili.
- b) In presenza di un danno o un difetto, il dispositivo deve subito essere spento e bisogna avvisare una persona autorizzata.
- c) Se non si è sicuri del corretto funzionamento del dispositivo, rivolgersi al servizio assistenza del fornitore.
- d) Le riparazioni devono essere eseguite esclusivamente dal servizio assistenza del produttore. Non eseguire le riparazioni da soli!
- e) In caso di incendio, utilizzare solo estintori a polvere o ad anidride carbonica (CO₂), quando il dispositivo è alimentato dalla rete elettrica.
- f) Conservare le istruzioni d'uso per uso futuro. Nel caso in cui il dispositivo venisse affidato a terzi, consegnare anche queste istruzioni.
- g) Tenere gli elementi di imballaggio e le piccole parti di assemblaggio fuori dalla portata dei bambini.
- h) Tenere il dispositivo fuori dalla portata dei bambini e degli animali.
- i) Durante l'impiego del dispositivo in contemporanea con altri dispositivi, è consigliabile rispettare le altre istruzioni d'uso.

2.3. SICUREZZA PERSONALE

- a) Questo dispositivo non è adatto per essere utilizzato da persone, bambini compresi, con ridotte capacità fisiche, sensoriali o mentali, così come da privi di adeguata esperienza e/o conoscenze. Si fa eccezione per coloro i quali siano sorvegliati da un responsabile qualificato che si prenda carico della loro sicurezza e abbia ricevuto istruzioni dettagliate al riguardo.
- b) Questo dispositivo non è un giocattolo. I bambini devono essere sorvegliati affinché non giochino con il prodotto.

2.4. USO SICURO DEL DISPOSITIVO

- a) Gli strumenti inutilizzati devono essere tenuti fuori dalla portata dei bambini e delle persone che non hanno familiarità con il dispositivo e le istruzioni d'uso.
- b) Mantenere il dispositivo in perfette condizioni. Prima di ogni utilizzo, verificare che non vi siano danni generali o danni alle parti mobili (frattura di parti e componenti o altre condizioni che potrebbero compromettere il funzionamento sicuro del prodotto). In caso di danni, l'unità deve essere riparata prima dell'uso.
- c) La riparazione e la manutenzione dell'attrezzatura devono essere eseguite esclusivamente da personale specializzato qualificato e con pezzi di ricambio originali. Ciò garantisce la sicurezza durante l'uso.
- d) Pulire regolarmente l'apparecchio in modo da evitare l'accumulo di sporcizia.
- e) È vietato intervenire sulla costruzione del dispositivo per modificare i suoi parametri o la sua costruzione.

- f) Tenere dispositivi lontano da fonti di fuoco e calore.
- g) Mantenere il dispositivo lontano da soluzioni acide.
- h) È vietato versare liquidi all'interno e all'esterno del dispositivo.
- i) Non utilizzare il dispositivo per scopi medici.
- j) Proteggere il dispositivo da vibrazioni, urti, cadute, ecc.
- k) Rimuovere sempre le batterie dal dispositivo prima di procedere alla pulizia.
- l) Sostituendo le batterie, usare sempre batterie nuove di uguali parametri.
- m) Conservare il dispositivo in un ambiente asciutto e adeguatamente ventilato.
- n) Non piegare la sonda (cavo della telecamera) ad un angolo superiore a 90°.
- o) Assicurarsi che il prodotto non sia.
- p) Non utilizzare il dispositivo se è presente del vapore (umidità) all'interno della telecamera.
- q) Non rimuovere la scheda SD durante la registrazione o la riproduzione, poiché ciò potrebbe danneggiare il sistema e/o la scheda SD.
- r) Non puntare la sorgente di luce verso gli occhi.
- s) Non fare entrare la batteria in contatto con oggetti metallici per evitare che vada in cortocircuito.



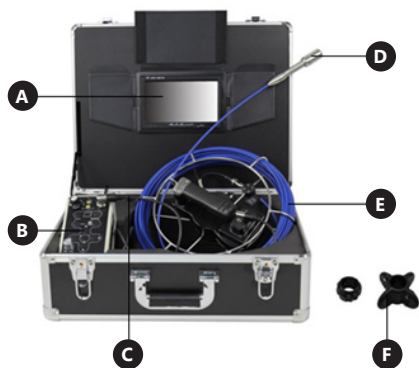
ATTENZIONE! Anche se l'apparecchiatura è stata progettata per essere sicura, sono presenti degli ulteriori meccanismi di sicurezza. Malgrado l'applicazione di queste misure supplementari di sicurezza sussiste comunque il rischio di ferirsi. Si raccomanda inoltre di usare cautela e buon senso.

3. CONDIZIONI D'USO

Il dispositivo è destinato all'ispezione dei posti non accessibili ad occhio nudo (stretti, difficili da raggiungere come motori per autovetture, motori per aerei, tubature, parti delle macchine, ecc.). Il dispositivo è dotato dell'opzione di registrazione di immagini e video.

L'operatore è responsabile di tutti i danni derivanti da un uso improprio.

3.1. DESCRIZIONE DEL DISPOSITIVO



- A. Schermo
- B. Pannello di controllo
- C. Cavo di connessione
- D. Testa della camera
- E. Cavo di guida
- F. Cappuccio protettivo
Accessori aggiuntivi:

- Caricatore
- Guarnizione di gomma tipo o-ring
- Scheda SD
- Memoria USB
- Cavo con microfono

PANNELLO DI CONTROLLO



1. Selettore di cambio modalità AV1/AV2
2. Ingresso per cavo di connessione
3. Presa di trasmissione video
4. Cataloghi salvati
5. Pulsante „REC/STOP“
6. Pulsante „Δ“ / Ingrandimento immagine
7. Pulsante „OK“
8. Pulsante „▷“
9. Pulsante „▽“ / Riduzione immagine
10. Manopola di regolazione delle lampade LED
11. Pulsante „◀“
12. Pulsante „BACK“
13. Pulsante „MENU“
14. Manopola
15. Presa del caricatore
16. Presa del microfono
17. Presa delle cuffie
18. Presa per la scheda SD
19. Presa USB

3.2. PREPARAZIONE AL FUNZIONAMENTO

AVVERTIMENTO! Prima del primo utilizzo, caricare il dispositivo!

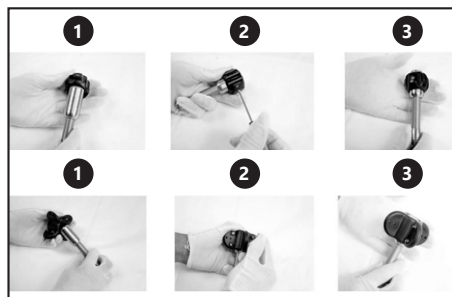
POSIZIONAMENTO DEL DISPOSITIVO

Non utilizzare il dispositivo a temperature al di fuori dell'intervallo compreso tra -10° e 50°C. Il dispositivo deve essere sempre utilizzato su una superficie stabile, pulita e ignifuga, fuori dalla portata di bambini e persone con

funzioni mentali, sensoriali e mentali ridotte. Durante la ricarica, il dispositivo deve essere posizionato in modo tale da poter raggiungere la spina di alimentazione in qualsiasi momento. Assicurarsi che l'alimentazione corrisponda a quella indicata sul quadro tecnico del prodotto.

MONTAGGIO DEL DISPOSITIVO MONTAGGIO DELLA TELECAMERA

1. Posizionare una guarnizione in gomma di tipo o-ring all'estremità della testa della telecamera. Applicare il cappuccio di protezione sulla testa della telecamera.
2. Avvitare una vite per collegare il cappuccio di protezione alla testa della telecamera.
3. Coperchio assemblato correttamente con la testa della telecamera.



SCHEDA SD

Inserire la scheda SD nello slot [18], quindi spingerla delicatamente. La scheda SD dovrebbe sporgere leggermente in modo da poterla sentire con il dito. Per rimuovere la scheda, premerla delicatamente.



⚠ AVVERTIMENTO! Prestare attenzione alla direzione corretta di inserimento della scheda SD.

COLLEGAMENTO DI UN MICROFONO

Inserire il microfono nella presa [16].



3.3. LAVORARE CON IL DISPOSITIVO ACCENSIONE E SPEGNIMENTO DEL DISPOSITIVO E IMPOSTAZIONI DI BASE

NOTA: Prima di accendere il dispositivo, inserire la memoria USB. In caso non sia possibile leggere la memoria, resettare il sistema.

1. Aprire la valigia e scoprire lo schermo del dispositivo [A].
2. Collegare il cavo di collegamento [C] al pannello di controllo [B].
3. Collegare il cavo di collegamento al tamburo.
4. Rilasciare il freno.
5. Far passare il cavo attraverso il rullo.
6. Collegare la testa della telecamera al cavo.

7. Impostare "ON/BATT" ruotando la manopola [14] sul pannello di controllo.
 8. Regolare la luminosità usando la manopola [10].
 9. Impostare "AV1 / AV2" con l'interruttore della modalità sul pannello di controllo:
- a) Modalità AV1 - registrare filmati, scattare foto:
- Premendo il pulsante „OK“ [7] si scatta una foto.
 - Per accedere alla cartella delle immagini, premere e tenere premuto il tasto „OK“ [7].
 - Premendo il pulsante „REC /STOP“ [5] si avvia la registrazione, premendo nuovamente il pulsante „REC / STOP“ [5] si interrompe la registrazione.
 - Per accedere alla cartella dei filmati, premere il tasto [4], quindi premere il tasto „OK“ [7]. Selezionare il film da riprodurre e confermare con il tasto „OK“ [7]
 - Per interrompere la riproduzione del film, premere il pulsante „OK“ [7].
- b) Modalità di monitoraggio AV2.
10. Dopo l'uso, impostare „OFF“ utilizzando la manopola [14]

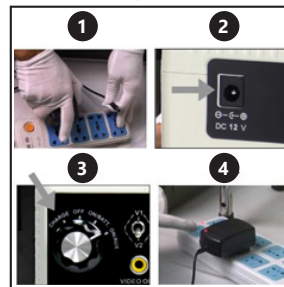
- » Tempo di registrazione (5/15/30 minuti)
- » Suono di registrazione (ON/OFF)
- » Segnale videocomposito CVBS (NTSC/PAL)
- » Volume (per regolare il volume usare i tasti >/<)
- » Timestamp (ON/OFF)

ELIMINAZIONE DI FILE

- Selezionare il file/la cartella da eliminare, premere il pulsante „MENU“ [13], selezionare un singolo file (ing. CURRENT) o l'intera cartella (ingl.LALL), quindi confermare con il pulsante „MENU“ [13].

CARICAMENTO DELLA BATTERIA

1. Inserire il caricabatterie nella presa. Il LED del caricabatterie si illuminerà di verde.
2. Collegare la spina al pannello di controllo.
3. Impostare „CHARGE“ girando la manopola sul pannello di controllo.
4. Il LED del caricabatterie diventerà rosso. Quando la batteria ricaricabile agli ioni di litio è completamente carica, la spia del caricabatterie diventa verde.



3.4. PULIZIA E MANUTENZIONE

- a) Pulire il corpo e il display con un panno asciutto. Pulire l'obiettivo con un panno leggermente inumidito.
- b) Per pulire la superficie utilizzare solo detergenti senza ingredienti corrosivi.
- c) Tenere l'apparecchio in un luogo asciutto, fresco, protetto dall'umidità e dalla luce diretta del sole.
- d) Effettuare controlli regolari del dispositivo per mantenerlo efficiente e privo di danni.
- e) Non utilizzare oggetti appuntiti o / e metallici (come una spazzola o una spatola metallica) per la pulizia, poiché potrebbero danneggiare la superficie del materiale con cui è fatto il dispositivo.

IMPOSTAZIONI AGGIUNTIVE E ALLEGATI INGRANDIMENTO E RIDUZIONE DELL'IMMAGINE

- Aumento dell'immagine- occorre premere il pulsante „Δ“ [6].
- Riduzione dell'immagine- occorre premere il pulsante „▽“ [9].

IMPOSTAZIONI DI SISTEMA

- Premere il tasto „MENU“ [13] e selezionare „IMPOSTAZIONI DI SISTEMA“ e impostare i parametri appropriati:
 - » Parametri immagine (luminosità, contrasto, colore)
 - » Volume (per regolare il volume usare i tasti >/<)
 - » Lingua (inglese, francese, tedesco, italiano, spagnolo, olandese, polacco, portoghese, ceco)
 - » Data e ora.
- Per ripristinare le impostazioni, andare su „IMPOSTAZIONI PREDEFINITE“ e confermare selezionando „SÌ“.

IMPOSTAZIONI DI REGISTRAZIONE

- Premere il tasto „MENU“ [13] e selezionare „IMPOSTAZIONE REGISTRATORE“ e impostare i parametri appropriati:

SMALTIMENTO SICURO DELLE BATTERIE E DELLE PILE

I dispositivi sono dotati di batterie agli ioni di litio da 12,6 V. Rimuovere le batterie usate dal dispositivo seguendo la stessa procedura utilizzata per l'installazione. Per lo smaltimento consegnare le batterie all'organizzazione/azienda competente.

SMALTIMENTO DELLE ATTREZZATURE USATE

Questo prodotto, se non più funzionante, non deve essere smaltito insieme ai normali rifiuti, ma deve essere consegnato ad un'organizzazione competente per lo smaltimento dei dispositivi elettrici e elettronici. Maggiori informazioni sono reperibili sull'etichetta sul prodotto, sul manuale di istruzioni o sull'imballaggio. I materiali utilizzati nel dispositivo possono essere riciclati secondo indicazioni. Riutilizzando i materiali o i dispositivi, si contribuisce a tutelare l'ambiente circostante. Le informazioni sui rispettivi punti di smaltimento sono reperibili presso le autorità locali.

MANUAL DE INSTRUCCIONES

DATOS TÉCNICOS

Parámetro - Descripción	Parámetro - Valor			
Nombre del producto	CÁMARA ENDOSCÓPICA			
Modelo	SBS-EC-300	SBS-EC-200	SBS-EC-400	SBS-EC-500
Parámetros de la fuente de alimentación	D'ingresso 230V/50Hz D'uscita 12.6V 1A			
Clase de protección	II			
Clase de protección IP	IPX0/IP68			
Tipo de batería	Li-ion 18650 4400mAh 12,6V			
Diámetro de la sonda [mm]	23			
Sensor de la cámara	CMOS			
Profundidad de campo [mm]	20-80			
Ángulo de visión [°]	105			
Longitud de la sonda [mm]	134			
Longitud del cable [m]	30	20	40	50
Diámetro del cable [mm]	5			
Visualizador	7" LCD TFT			
Resolución de pantalla	800x480			
Resolución de vídeo	720x567			
Tarjeta SD	8GB			
Ancho de tapas protectoras [mm]	40,80			
Cantidad de bombillas LED	12			
Dimensiones del maletín [mm]	480x415x200			
Peso [kg]	8		9	
Ampliación	8x			

1. DESCRIPCIÓN GENERAL

Este manual ha sido elaborado para favorecer un empleo seguro y fiable. El producto ha sido estrictamente diseñado y fabricado conforme a las especificaciones técnicas y para ello se han utilizado las últimas tecnologías y componentes, manteniendo los más altos estándares de calidad.

ANTES DE LA PUESTA EN FUNCIONAMIENTO, LEA LAS INSTRUCCIONES MINUCIOSAMENTE Y ASEGÚRESE DE COMPRENDERLAS.

Para garantizar un funcionamiento duradero y fiable del aparato, el manejo y mantenimiento deben llevarse a cabo de acuerdo con las instrucciones de este manual. Los datos técnicos y las especificaciones de este manual están actualizados. El fabricante se reserva el derecho de realizar modificaciones para mejorar la calidad.

EXPLICACIÓN DE LOS SÍMBOLOS

	El producto cumple con las normas de seguridad vigentes.
	Respetar las instrucciones de uso.
	Producto reciclable.
	¡ATENCIÓN!, ¡ADVERTENCIA! o ¡NOTA! para llamar la atención sobre ciertas circunstancias (señal general de advertencia).
	¡ATENCIÓN! ¡Advertencia de tensión eléctrica! (Aténgase a la advertencia cuando el dispositivo se alimente mediante la red eléctrica).
	Aparato con tipo de protección II y aislamiento doble.

¡ADVERTENCIA! En este manual se incluyen fotos ilustrativas que podrían no coincidir exactamente con la apariencia real del dispositivo.

El texto en alemán corresponde a la versión original. Los textos en otras lenguas son traducciones del original en alemán.

ES

2. SEGURIDAD

ATTENZIONE! Lea todas las instrucciones e indicaciones de seguridad. La inobservancia de las advertencias e instrucciones al respecto puede provocar descargas eléctricas, incendios, lesiones graves e incluso la muerte.

Conceptos como „aparato“ o „producto“ en las advertencias y descripciones de este manual se refieren a CÁMARA ENDOSCÓPICA.

2.1. SEGURIDAD ELÉCTRICA

ATENCIÓN: Las reglas de „seguridad eléctrica“ deben seguirse cuando el dispositivo se alimenta de la red eléctrica.

- La clavija del aparato debe ser compatible con el enchufe. No cambie la clavija bajo ningún concepto. Las clavijas originales y los enchufes apropiados disminuyen el riesgo de descarga eléctrica.
- Evite tocar componentes conectados a tierra como tuberías, radiadores, hornos y refrigeradores. Existe un mayor riesgo de descarga eléctrica si su cuerpo está conectado a tierra mediante superficies mojadas o en ambientes húmedos. Si entrara agua en el aparato aumentaría el riesgo de daños y descargas eléctricas.
- No toque el dispositivo con las manos mojadas o húmedas.
- No utilice el cable de manera inadecuada. Nunca tire de él para desplazar el aparato o para desconectarlo del enchufe. Por favor, mantenga el cable alejado de bordes afilados, aceite, calor o aparatos en movimiento. Los cables dañados o soldados aumentan el riesgo de descargas eléctricas.
- No utilice el dispositivo si el cable de alimentación se encuentra dañado o presenta signos evidentes de desgaste. Los cables dañados deben ser reemplazados por un electricista o por el servicio del fabricante.



- f) Para evitar electrocutarse, no se debe sumergir el cable, los enchufes ni el propio aparato en agua o en cualquier otro fluido. No utilizar el aparato en superficies mojadas.
- g) ¡ATENCIÓN, PELIGRO DE MUERTE! Nunca sumerja el equipo en agua u otros líquidos durante su limpieza o funcionamiento.
- h) ¡No permita que el aparato se moje! ¡Peligro de electrocución!

2.2. SEGURIDAD EN EL PUESTO DE TRABAJO

- a) No utilice el aparato en atmósferas potencialmente explosivas, p. ej., en la cercanía de líquidos, gases o polvo inflamables.
- b) En caso de avería o mal funcionamiento, apague el aparato y contacte con el servicio técnico autorizado.
- c) Si no está seguro de que la unidad funcione correctamente, póngase en contacto con el servicio técnico del fabricante.
- d) Las reparaciones solo pueden ser realizadas por el servicio técnico del fabricante. ¡No realice reparaciones por su cuenta!
- e) En caso de incendio, utilice únicamente extintores de polvo o dióxido de carbono (CO₂) para apagar el aparato (cuando el dispositivo se alimenta de la red eléctrica).
- f) Conserve el manual de instrucciones para futuras consultas. Este manual debe ser entregado a toda persona que vaya a hacer uso del dispositivo.
- g) Los elementos de embalaje y pequeñas piezas de montaje deben mantenerse alejados del alcance de los niños.
- h) Mantenga el equipo alejado de niños y animales.
- i) Al utilizar este equipo junto con otros, también deben observarse otras instrucciones de uso.

2.3. SEGURIDAD PERSONAL

- a) Este aparato no debe ser utilizado por personas (entre ellas niños) con capacidades físicas, sensoriales o mentales reducidas, o con falta de la experiencia y/o los conocimientos necesarios, a menos que sean supervisadas por una persona responsable de su seguridad o que hayan recibido de esta persona responsable las indicaciones pertinentes en relación al manejo del aparato.
- b) Este aparato no es un juguete. Debe controlar que los niños no jueguen con él.

2.4. MANEJO SEGURO DEL APARATO

- a) Mantenga las herramientas fuera del alcance de los niños y de las personas que no estén familiarizadas con el equipo en sí o no hayan recibido las instrucciones pertinentes al respecto.
- b) Mantenga el aparato en perfecto estado de funcionamiento. Antes de cada trabajo, compruébelo en busca de daños generales o de piezas móviles (fractura de piezas y componentes u otras condiciones que puedan perjudicar el funcionamiento seguro de la máquina). En caso de daños, el aparato debe ser reparado antes de volver a ponerse en funcionamiento.
- c) La reparación y el mantenimiento de los equipos solo pueden ser realizados por personal cualificado y siempre empleando piezas de repuesto originales. Esto garantiza la seguridad durante el uso.
- d) Limpie regularmente el dispositivo para evitar que la suciedad se incruste permanentemente.

- e) Se prohíbe realizar cambios en la construcción del dispositivo para modificar sus parámetros o diseño.
- f) Mantenga el dispositivo alejado de fuentes de fuego o calor.
- g) No use el dispositivo cerca de sustancias corrosivas.
- h) No vierta líquidos dentro ni por encima del dispositivo.
- i) No utilice el dispositivo para fines médicos.
- j) Proteja el dispositivo contra choques, golpes, caídas, etc.
- k) Antes de limpiar el dispositivo, siempre retire las baterías.
- l) En caso de cambio de baterías, siempre use baterías nuevas con las mismas especificaciones.
- m) Guarde el dispositivo en un lugar seco y ventilado.
- n) No doble la sonda (el cable de la cámara) en un ángulo superior a 90°.
- o) Asegúrese de que el producto no esté en contacto con piezas eléctricas bajo tensión.
- p) Si dentro de la cámara hay vapor (humedad), no use el dispositivo.
- q) No retire la tarjeta SD durante la grabación o reproducción, esto podría dañar el sistema y/o la tarjeta SD.
- r) No apunte la fuente de luz hacia los ojos.
- s) No coloque la batería junto a objetos metálicos que puedan provocar un cortocircuito en los contactos.



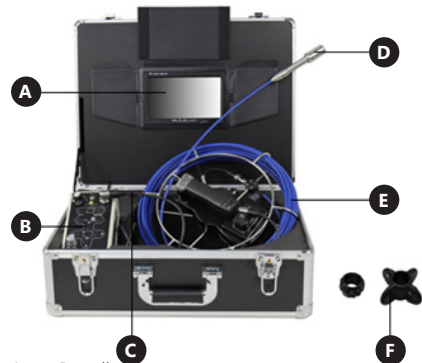
¡ATENCIÓN! Aunque en la fabricación de este aparato se ha prestado gran importancia a la seguridad, dispone de ciertos mecanismos de protección extras. A pesar del uso de elementos de seguridad adicionales, existe el riesgo de lesiones durante el funcionamiento, por lo que se recomienda proceder con precaución y sentido común.

3. INSTRUCCIONES DE USO

El dispositivo está diseñado para inspeccionar lugares inaccesibles a simple vista (estrechos, de difícil acceso, como motores de automóviles, motores de aviones, tuberías, piezas de máquinas, etc.). El dispositivo posibilita grabar tanto imágenes como videos.

El usuario es responsable de los daños derivados de un uso inadecuado del aparato.

3.1. DESCRIPCIÓN DEL APARATO



- A. Pantalla
- B. Panel de control
- C. Cable de conexión
- D. Cabeza de la cámara
- E. Cable principal
- F. Tapa protectora

Accesorios adicionales:

- Cargador
- Junta tórica de goma
- Tarjeta SD
- Memoria USB
- Cable con micrófono

PANEL DE CONTROL



1. Interruptor de cambio de modo AV1/AV2
2. Entrada de cable de conexión
3. Toma de transmisión de video
4. Directorio de grabación
5. Botón „REC/STOP”
6. Botón „Δ” / Ampliación de la imagen
7. Botón „OK”
8. Botón „▷”
9. Botón „▽” / Reducción de la imagen
10. Mando giratorio de ajuste de iluminación LED
11. Botón „◀”
12. Botón „BACK”
13. Botón „MENU”
14. Mando giratorio
15. Toma del cargador
16. Toma del micrófono
17. Toma de los auriculares
18. Ranura de tarjeta SD
19. Puerto USB

3.2. PREPARACIÓN PARA LA PUESTA EN MARCHA

¡ATENCIÓN! Antes del primer uso se debe cargar el dispositivo.

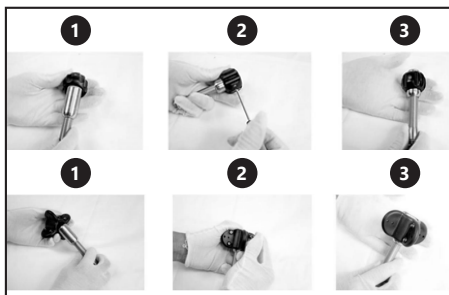
LUGAR DE TRABAJO:

No use el dispositivo a temperaturas fuera del rango de -10 ° a 50 °C. El dispositivo siempre debe usarse en una superficie estable, limpia e incombustible, fuera del alcance de niños y personas con funciones mentales, sensoriales

psíquicas reducidas. Durante la carga, coloque el dispositivo de tal manera que el enchufe de red pueda ser alcanzado en cualquier momento.. Asegúrese de que las características del suministro eléctrico se corresponden con las indicaciones que aparecen en la placa de características del artículo.

MONTAJE DE LA MÁQUINA INSTALACIÓN DE LA CÁMARA

1. Coloque la junta tórica de goma en el extremo del cabezal de la cámara. Coloque la tapa protectora en el cabezal de la cámara.
2. Apriete el tornillo para conectar la tapa protectora con el cabezal de la cámara.
3. Tapa correctamente montada en la cabeza de la cámara.



TARJETA SD

Inserte la tarjeta SD en la ranura [18], empújela suavemente. La tarjeta SD debe sobresalir ligeramente, se puede sentir al pasar el dedo. Para retirar la tarjeta, presiónela suavemente.



¡ATENCIÓN! Asegúrese de que inserta la tarjeta SD en la posición correcta.

CONECTAR MICRÓFONO

Enchufe el micrófono en la toma [16].



3.3. MANEJO DEL APARATO

ENCENDIDO Y APAGADO DEL DISPOSITIVO Y AJUSTES BÁSICOS

ATENCIÓN: Antes de encender el aparato, introduzca el lápiz USB. Si no se pueden leer los datos de la memoria, reinicie el sistema.

1. Abra el maletín y prepare la pantalla [A] del dispositivo.
2. Conecte el cable de conexión [B] al panel de control [C].
3. Conecte el cable de unión al carrete.
4. Levante el bloqueo.
5. Pase el cable guía a través del anillo.
6. Conecte el cabezal de la cámara al cable guía.
7. Ajuste „ON / BATT” usando el mando giratorio [14] en el panel de control.



8. Ajuste el brillo con el mando giratorio [10].
9. Configure „AV1/AV2“ con el interruptor de modo en el panel de control:
 - a) Modo AV1 - grabación de vídeo, toma de fotografías:
 - Presionando el botón „OK“ [7] toma una foto.
 - Para entrar en la carpeta de imágenes, mantenga pulsado el botón OK [7].
 - Al presionar el botón „REC/STOP“ [5] comenzará a grabar, al presionar el botón „REC/STOP“ [5] nuevamente, se detendrá la grabación.
 - Para acceder a la carpeta de vídeos, pulse el botón [4] y luego presione el botón „OK“ [7]. Seleccione el vídeo a reproducir y confirme con el botón „OK“ [7].
 - Para detener la reproducción del vídeo, presione el botón „OK“ [7].
 - b) Modo AV2 -monitoreo.
10. Después de utilizar, coloque en la posición „OFF“ el mando giratorio [14]

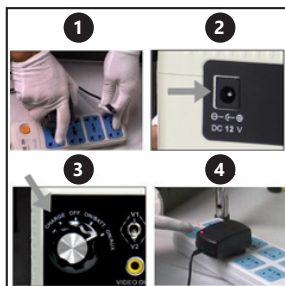
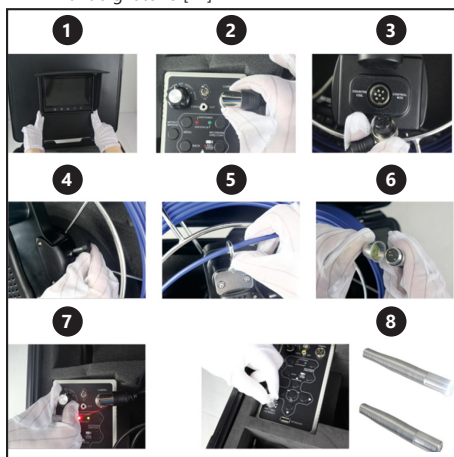
- » Volumen (use los botones >/< para regularlo)
- » Indicador de tiempo (ON/OFF)

BORRAR ARCHIVOS

- Seleccione el archivo/carpeta a eliminar, pulse el botón „MENU“ [13], seleccione un único archivo (inglés: CURRENT) o la carpeta completa (inglés: ALL) y luego confirme con el botón „MENU“ [13].

CARGANDO LA BATERÍA

1. Conecte el cargador a la toma de corriente. El diodo del cargador se volverá verde.
2. Conecte el enchufe al panel de control.
3. Ajuste a „CHARGE“ girando la perilla en el panel de control.
4. El diodo del cargador se volverá rojo. Cuando la batería de iones de litio esté completamente cargada, el diodo del cargador se volverá verde.



ES

3.4. LIMPIEZA Y MANTENIMIENTO

- a) Limpie el cuerpo y la pantalla del dispositivo con un paño seco. Limpie el lente con un paño ligeramente humedecido.
- b) Para limpiar la superficie, utilice solo productos que no contengan sustancias corrosivas.
- c) Guarde el aparato en un lugar seco, fresco y protegido de la humedad y la radiación solar directa.
- d) En lo que respecta a la eficiencia técnica y posibles daños, el dispositivo debe ser revisado regularmente.
- e) No utilizar para la limpieza objetos de metal puntiagudos y/o afilados (p.ej. cepillos metálicos o espátulas de metal), ya que podrían dañar la superficie del material del que está hecho el aparato.

AJUSTES Y ACCESORIOS ADICIONALES

AMPLIAR Y REDUCIR LA IMAGEN

- Ampliación de imagen - presione el botón „Δ“ [6].
- Reducción de imagen - presione el botón „∇“ [9].

AJUSTES DEL SISTEMA

- Presione el botón „MENU“ [13] y seleccione „CONFIGURACIÓN DEL SISTEMA“ (inglés: SYSTEM SETTING) y configure los parámetros apropiados:
 - » Parámetros de imagen (brillo, contraste, color)
 - » Volumen (use los botones >/< para regularlo)
 - » Idioma (inglés, francés, alemán, italiano, español, holandés, polaco, portugués, checo)
 - » Ajuste de fecha y hora.
- Para restablecer la configuración, vaya a „CONFIGURACIÓN POR DEFECTO“ (inglés: DEFAULT SETUP) y confirme seleccionando „SÍ“ (inglés: YES).

CONFIGURACIÓN DE GRABACIÓN

- Presione el botón „MENU“ [13] y seleccione „CONFIGURACIÓN DE GRABACIÓN“ (inglés: RECORDER SETTING) y ajuste los parámetros apropiados:
 - » Duración de la grabación (5/15/30 minutos)
 - » Sonido de la grabación (ON/OFF)
 - » Señal de vídeo compuesto CVBS (NTSC/PAL)

ELIMINACIÓN SEGURA DE ACUMULADORES Y BATERÍAS

El aparato está equipado con baterías de iones de litio de 12,6 V. Retire las baterías usadas de la unidad siguiendo el mismo procedimiento que para la instalación. Para deshacerse de las baterías, entérguelas en una instalación/ empresa acreditada para el reciclaje.

ELIMINACIÓN DE DISPOSITIVOS USADOS

Tras su vida útil, este producto no debe tirarse al contenedor de basura doméstico, sino que ha de entregarse en el punto limpio correspondiente para recolección y reciclaje de aparatos eléctricos. Al respecto informa el símbolo situado sobre el producto, las instrucciones de uso o el embalaje. Los materiales utilizados en este aparato son reciclables, conforme a su designación. Con la reutilización, aprovechamiento de materiales u otras formas de uso de los aparatos utilizados, contribuirás a proteger el medio ambiente. Para obtener información sobre los puntos de recogida y reciclaje contacte con las autoridades locales competentes.

HASZNÁLATI ÚTMUTATÓ

MŰSZAKI ADATOK

Paraméter megnevezése	Paraméter értéke			
Termék neve	ENDOSZKÓPKAMERA			
Modell	SBS-EC-300	SBS-EC-200	SBS-EC-400	SBS-EC-500
Áramforrás	Bemeneti: 230 V/50 Hz Kimeneti: 12,6 V 1 A			
Érintésvédelmi osztály	II			
Védettségi fokozat IP	IPX0/IP68			
Telep típusa	Li-ion 18650 4400mAh 12,6V			
Szonda átmérője [mm]	23			
Kamera érzékelője	CMOS			
Mélységélesség [mm]	20-80			
Látószög [°]	105			
Szonda hossza [mm]	134			
Kábel hossza [m]	30	20	40	50
Kábel átmérője [mm]	5			
Kijelző	7" LCD TFT			
Kijelző felbontása	800x480			
Videó felbontása	720x567			
SD-kártya	8GB			
Védősapkák szélessége [mm]	40,80			
LED-ek száma	12			
Hordtáska méretei [mm]	480x415x200			
Tömeg [kg]	8		9	
Nagyítás	8x			

1. ÁLTALÁNOS LEÍRÁS

Az útmutató a biztonságos és zavarmentes használat segítését szolgálja. A termék szigorú műszaki követelmények alapján, a legújabb technológiák és komponensek alkalmazásával, a legmagasabb minőségi standardok betartásával került megtervezésre és elkészítésre.

A MUNKA ELKEZDÉSE ELŐTT GONDOSAN OLVASSA EL ÉS ÉRTELMEZZE A JELEN ÚTMUTATÓT.

A berendezés hosszú és zavarmentes üzemeltetése érdekében gondoskodni kell a megfelelő kezelésről és karbantartásról, az útmutatóban található utasításoknak megfelelően. A jelen használati utasításban található műszaki

adatok és specifikációk aktuálisak. A gyártó fenntartja magának a jogot a minőség növelésével kapcsolatos módosítások megtételéhez.

JELMAGYARÁZAT



A termék megfelel az megfelelő biztonsági szabványok követelményeinek.



A használat előtt olvassa el az útmutatót.



A termék újrahasznosítható.



FIGYELEM! vagy **FIGYELMEZTETÉS!** vagy **EMLÉKEZZEN RÁ!** mely az adott helyzetet írja le (általános figyelmeztető jel).



FIGYELEM! Figyelmeztetés az elektromos áramütés veszélyére! (Ha az egység hálózati feszültségről működik.)



II. érintésvédelmi osztályba sorolt termék, kettős szigeteléssel.



FIGYELEM! A jelen használati utasítás áttekintő jellegű és egyes részletekben eltérhet a termék valódi kinézetétől.

Az eredeti útmutató az útmutató német verziója. A többi nyelvi verzió a német nyelvről fordított nyelvi változat.

2. BIZTONSÁGOS HASZNÁLATA



FIGYELEM! Olvassa el a biztonsággal kapcsolatos figyelmeztetéseket és az összes útmutatót. A figyelmeztetések és utasítások figyelmen kívül hagyása áramütéshez, tüzesettséghez és/vagy komoly sérülésekhez vezethet.

Az útmutató leírásában és a figyelmeztetésekből található „berendezés” vagy „termék” alatt a következő termék értendő: ENDOSZKÓPKAMERA

2.1. VILLAMOS BIZTONSÁG

FIGYELMEZTETÉS: Hálózati áramforrásról való üzemeltetés esetén

- A berendezés dugójának illeszkednie kell a csatlakozóaljzatba. Tilos a csatlakozó dugót bármilyen módon módosítani. Az eredeti és a csatlakozóaljzatba illő dugók csökkentik az áramütés kockázatát.
- Kerülje az érintkezést a földelt felületekkel, pl. hűtőszekrényel, fűtőtesttel, hűségárvóval és csövekkel. Megnövekedik az áramütés veszélye, amennyiben a test földelésre kerül és az eső közvetlen hatásának kitétt, nedves felületen, vagy nedves környezetben üzemelő berendezéssel érintkezik. A víz berendezésbe kerülése növeli a sérülés és az áramütés kockázatát.
- Ne kezelje a berendezést vizes vagy nedves kézzel.
- A kábel kizárólag rendeltetésének megfelelően használható. Ne használja a tápvezetékét a berendezés hordozásához vagy a dugó hálózati aljzattól való kihúzásához. Tartsa a vezetékét távol hőforrástól, olajtól, éles élektől és a mozgó részekről. A sérült vagy összekuszálódott vezetékek.
- Tilos a berendezés használata, amennyiben a feszültségkábel sérült vagy az elhasználódás jeleit viseli. A sérült hálózati kábel szakképzett villanyszerelővel, vagy a gyártó szervizével ki kell cserélneti.

HU



- f) Az áramütés elkerülése érdekében ne merítse a kábelt, a csatlakozódugót és magát a berendezést vízbe vagy egyéb folyadékba. Tilos a berendezést nedves felületen használni.
- g) FIGYELEM! ÉLETVESZÉLY! Tisztítása során tilos a berendezést vízbe vagy egyéb folyadékba meríteni.
- h) Óvja a berendezést a nedvességtől. Áramütés veszélye!

2.2. MUNKAHELYI BIZTONSÁG

- a) Ne használja a berendezést robbanásveszélyes környezetben, például gyúlékony folyadékok, gázok, vagy porok közelében.
- b) Amennyiben a berendezésen sérülést észlel, vagy pedig a berendezés helytelen működését tapasztalja, a berendezést haladéktalanul kapcsolja ki, és jelentse felettesének.
- c) Amennyiben kétségei vannak a termék megfelelő működését illetően, forduljon a gyártó szervizéhez.
- d) A berendezés javítását kizárólag a gyártó szervize végezheti el. Tilos a javítást önállóan elvégezni!
- e) Tűz keletkezése esetén a feszültség alatt levő berendezés oltásához kizárólagosan porral oltó vagy szén-dioxidral oltó (CO₂) tűzoltó készülék használható.
- f) Tegye el az útmutatót a későbbi használat érdekében. A harmadik félnek átadott berendezéssel együtt a használati útmutatót is át kell adni.
- g) A csomagolás részeit és az apróbb alkatrészeket gyermekek által nem hozzáférhető helyen kell tárolni.
- h) A berendezést gyerekektől és állatoktól elzárt helyen kell tárolni.
- i) A jelen berendezés egyéb berendezésekkel együtt történő használatakor a többi kezelési útmutatót is figyelembe kell venni.

2.3. SZEMÉLYES BIZTONSÁG

- a) A berendezést nem kezelheti önálló cselekvésre képtelen, korlátozott pszichés, fizikai állapotú, vagy értelmi fogyatékos, illetve megfelelő tudással vagy tapasztalattal nem rendelkező személy (így gyermek sem), kivéve, ha a biztonságáért felelős személy felügyelete alatt van, vagy ha a gép kezelésére vonatkozó utasításokat követi.
- b) A berendezés nem játékszer. A gyermekeket felügyelni kell annak biztosítása érdekében, hogy ne juttassanak a berendezéssel.

2.4. A BEREZDÉZÉS BIZTONSÁGOS HASZNÁLATA

- a) A használaton kívüli berendezést gyermekek, valamint a berendezést vagy a jelen használati utasítást nem ismerő személyek által nem hozzáférhető helyen kell tárolni.
- b) Tartsa a berendezést jó műszaki állapotban. Minden egyes használat előtt ellenőrizze, hogy nincsenek-e rajta általános jellegű, vagy a mozgó alkatrészekkel kapcsolatos sérülések (törött alkatrészek vagy egységek, vagy egyéb körülmények, amelyek kihathatnak a berendezés biztonságos működésére). Ha sérülést észlel, használat előtt javíttassa meg a berendezést.
- c) A berendezés javítását és karbantartását szakképzett személyekkel, kizárólag eredeti cserealkatrészek felhasználásával kell elvégeztetni. Ez biztosítja a biztonságos használatot.
- d) A berendezést rendszeresen tisztítani kell, kerülve a szennyeződések tartós leülepedését.

- e) Tilos a berendezés szerkezetét a paraméterek vagy a felépítés módosítása céljából változtatni.
- f) A berendezést tűzforrástól és hőforrástól tartsa távol. Ne használja korrozív hatású anyagok közelében.
- g) Ne öntsön folyadékot a berendezésbe vagy a berendezés felett.
- i) A berendezés orvosi célra nem használható.
- j) A berendezést a rázkódstól, ütéstől, leeséstől stb. óvni kell.
- k) Tisztítás előtt mindig távolítsa el az akkumulátort a berendezésből.
- l) Az akkumulátor cseréje esetén mindig azonos specifikációjú, új telepre cserélje.
- m) A berendezést száraz, jól szellőző helyen tárolja.
- n) Ne hajlítsa meg a szondát (a kamerakábelt) 90°-osnál nagyobb szögben.
- r) Tilos a fényt közvetlenül a saját vagy más személy (vagy állat) szeme felé fordítani.
- s) Ne helyezze be az akkumulátort olyan fém tárgyakkal, amelyek rövidre zárhatják az akkumulátor pólusait.



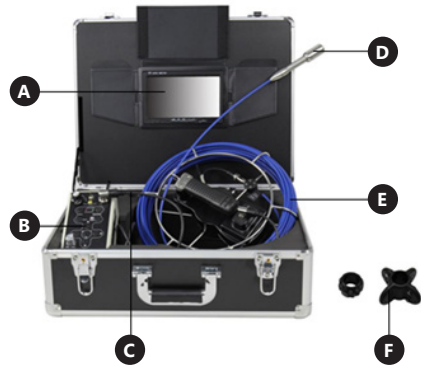
FIGYELEM! Annak ellenére, hogy a berendezés úgy került megtervezésre, hogy az biztonságos legyen, valamint a felhasználót védő további alkatrészekkel került felszerelésre, továbbra is fennáll a berendezés üzemeltetése közbeni baleset, vagy sérülés kis mértékű kockázata. Ajánlott a berendezés használatát alatt óvatosan és a józan ész szerint eljárni.

3. HASZNÁLAT SZABÁLYAI

A berendezés a szem elől rejtett helyek (szűk, nehezen elérhető helyek, például járműmotorok, légi jármű-hajtóművek, csövek, gépalkatrészek stb.) vizsgálatára szolgál. A berendezés lehetővé teszi kép- és videófelvételek készítését.

A nem rendeltetés szerinti használatból eredő bármilyen kárért a felhasználó a felelős.

3.1. A BEREZDÉZÉS LEÍRÁSA



- A. Képernyő
- B. Vezérlőpanel
- C. Összekötő kábel
- D. Kamerafej
- E. Vezérkábel
- F. Védősapkák

További tartozékok:

- Töltő
- Gumi O gyűrű
- CD-kártya
- USB-memória
- Mikrofonnal ellátott kábel

KONTROLLPANEEL



1. AV1-/AV2-mód váltókapcsolója
2. Összekötő kábel bemeneti csatlakozója
3. Videjel aljzat
4. Mentett könyvtárak
5. „REC/STOP” (Felvétel/Stop) gomb
6. „Δ” gomb/Kép nagyítása
7. „OK” gomb
8. „▷” gomb
9. „▽” gomb/Kép nagyítása
10. LED-szabályozó gomb
11. „◁” gomb
12. „BACK” (Vissza) gomb
13. „MENU” (Menü) gomb
14. Szabályozó gomb
15. Töltőaljzat
16. Mikrofonaljzat
17. Fejhallgatóaljzat
18. SC-kártyanyílás
19. USB-aljzat

3.2. BEÜZEMELÉS

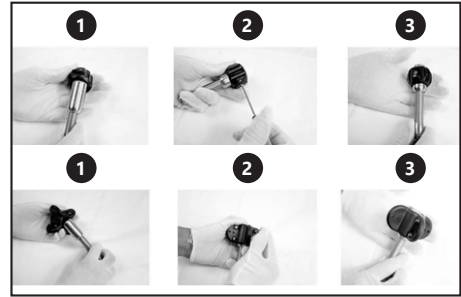
FIGYELMEZTÉS: Az első használat előtt tölts fel a berendezést!

A BERENDEZÉS ELHELYEZÉSE

Ne használja a berendezést a -10° – 50°C üzemi tartományon kívül. A berendezést minden esetben stabil, tiszta, tűzálló felületen, gyermekektől, valamint mentális, érzékszervi képességeikben, továbbá mozgásukban a) korlátozott személyektől távol kell működtetni. Töltés során a berendezést úgy kell elhelyezni, hogy bármikor hozzáférhessen az áramforrásba dugott villásdugójához. A berendezéshez csatlakoztatott tápkábelnek megfelelő földeléssel kell rendelkeznie, és meg kell felelnie a típuscímkén szereplő adatoknak.

A BERENDEZÉS ÖSSZESZERELÉSE, A KAMERA BEÜZEMELÉSE

1. Tegye a gumi O gyűrűt a kamerafej végére. Húzza a védősapkát a kamerafejre.
2. Hajtsa be a védősapkát a kamerafejre összekötő csavart.
3. Megfelelően sapka a kamerafejre.



SD-KÁRTYA

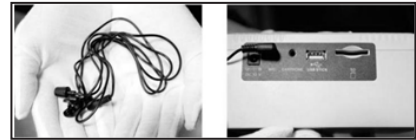
Helyezze be az SD-kártyát a kártyanyílásba [18], majd nyomja be óvatosan. Az SD kártya enyhén kiemelkedik a nyílásból – annyira, hogy ujjal kitapintható. Ha el kívánja távolítani, nyomja meg enyhén a kártyát.



⚠ FIGYELMEZTETÉS! Figyeljen arra, hogy megfelelően helyezze be az SD-kártyát.

MIKROFON CSATLAKOZTATÁSA

Dugja be a mikrofon csatlakozóját az aljzatba [16].



3.3. A BERENDEZÉS HASZNÁLATA

A BERENDEZÉS BE- ÉS KIKAPCSOLÁSA, ALAPBEÁLLÍTÁSOK
FIGYELMEZTETÉS: A berendezés bekapcsolása előtt tegye be az USB-memóriát. Ha a memóriakártya nem olvasható, indítsa újra a rendszert.

1. Nyissa fel a táskát, és nyissa ki a képernyőt [A].
 2. Csatlakoztassa az összekötő kábelt [C] a vezérlőpanelhez [B].
 3. Csatlakoztassa az összekötő kábelt a kábeldobhoz.
 4. Oldja ki a reteszt.
 5. Húzza át a vezérlőkábelt a gyűrűn.
 6. Csatlakoztassa a kamerafejet a vezérlőkábelhez.
 7. A szabályozó gombot [14] állítsa „ON/BATT” helyzetbe a vezérlőpanelen.
 8. Állítsa be a fényerőt a szabályozó gombbal [10].
 9. Állítsa be az „AV1/AV2” üzemmódot a vezérlőpanel módválasztó kapcsolójával:
- a) AV1 üzemmód: filmfelvétel és képek készítése:



- Az „OK” gombot [7] lenyomva kép készül.
 - Ha szeretne belépni a fotókat tartalmazó mappába, tartsa nyomva az „OK” [7] gombot.
 - A „REC / STOP” gomb [5] lenyomására elindul a rögzítés, a „REC / STOP” gomb [5] ismételt lenyomására pedig leáll.
 - Ha szeretne belépni a filmfelvételeket tartalmazó mappába, nyomja meg a [4] gombot, majd utána az „OK” gombot [7]. Válassza ki a lejátszani kívánt filmet, és erősítse meg választását az „OK” gombbal [7].
 - Ha szeretné leállítani a filmfelvétel lejátszását, nyomja meg az „OK” gombot [7].
- b) felhelyezett AV2 üzemmód: megfigyelés.
10. Használat után állítsa a [14] gombot „OFF” helyzetbe.



TOVÁBBI BEÁLLÍTÁSOK ÉS TARTOZÉKOK A KÉP NAGYÍTÁSA ÉS KICSINYÍTÉSE

- Kép nagyítása: nyomja meg a „Δ” [6] gombot.
- Kép kicsinyítése: nyomja meg a „▽” gombot [9].

RENDSZERBEÁLLÍTÁSOK

- Nyomja meg a „MENU” gombot [13], majd válassza a „SYSTEM SETTING” (Rendszerbeállítások) lehetőséget, és adja meg a megfelelő paramétereket:
 - » Képparaméterek (fényerő, kontraszt, szín)
 - » Hangerő (a hangerő szabályozásához használja a \triangleright / \triangleleft gombokat)
 - » nyelv (angol, francia, német, olasz, spanyol, holland, lengyel, portugál, cseh)
 - » Dátum- és időbeállítások
- Ha szeretné alaphelyzetbe állítani a beállításokat, lépjen a „DEFAULT SETUP” (Alapértelmezés szerinti beállítások) pontra, és erősítse meg választását a „YES” (Igen) lehetőség megnyomásával.

FELVÉTEL-BEÁLLÍTÁSOK

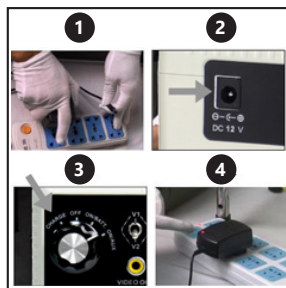
- Nyomja meg a „MENU” gombot [13], majd válassza a „RECORDER SETTING” (Felvétel-beállítások) lehetőséget, és adja meg a megfelelő paramétereket:
 - » Felvétel időtartama (5/15/30 perc)
 - » Hang rögzítése (ON/OFF [Be/Ki])
 - » CVBS kompozit videójel (NTSC / PAL)
 - » Hangerő (a hangerő szabályozásához használja a \triangleright / \triangleleft gombokat)
 - » Időcímké (ON/OFF [Be/Ki])

FÁJLOK TÖRLÉSE

- Válassza ki a törölni kívánt fájlt/mappát, nyomja meg a „MENU” (Menü) gombot [13], válasszon ki egyetlen fájlt (CURRENT [Aktuális]) vagy a teljes mappát (ALL [Mind]), majd erősítse meg választását a „MENU” gombbal [13].

AZ AKKUMULÁTOR TÖLTÉSE

1. Csatlakoztassa a töltőt a hálózati áramforráshoz. A töltő LED-fénye zölden kezd világítani.
2. Dugja be a csatlakozót a vezérlőpanelbe.
3. A szabályozó gombot állítsa „CHARGE” helyzetbe a vezérlőpanelen.
4. A töltő LED-fénye pirosan kezd világítani. Ha teljesen feltöltődött a lítium-ion akkumulátor, a LED zöld fényűre vált.



3.4. TISZTÍTÁS ÉS KARBANTARTÁS

- a) A berendezés házat és a berendezés kijelzőjét száraz kendővel tisztítsa. A lencsét enyhén benedvesített kendővel tisztítsa.
- b) A felület tisztításához kizárólag maró anyagot nem tartalmazó szerszámot szabad alkalmazni.
- c) A berendezést száraz és hűvös helyen tárolja, védve a párától és a közvetlen napsütéstől.
- d) A berendezést rendszeresen át kell vizsgálni a műszaki működőképessége, valamint az esetleges megromlások tekintetében.
- e) Tilos éles és/vagy fém tárgyat (például drótkéfé vagy fém spatulát) használni tisztításra, mivel ezek a berendezés felületének károsodását okozhatják.

AZ ELEMÉK ÉS AKKUMULÁTOROK BIZTONSÁGOS ELTÁVOLÍTÁSA

A berendezésben 12,6 V-os lítium-ion akkumulátor található. Az elhasznált telepeket a behelyezéskor ismertetett folyamat szerint távolítsa el a berendezésből. Bízva az elemek újrahasznosítását a megfelelő szervezetre vagy vállalatra.

A HASZNÁLT BERENDEZÉS ELHELYEZÉSE HULLADÉKKÉNT

Tilos a berendezést a háztartási hulladékkal együtt kidobni. A használt berendezést az elektromos és elektronikus berendezéseket újrahasznosító és gyűjtő helyen kell leadni. Ezzel kapcsolatban tekintse meg a terméken, a használati utasításban vagy a csomagoláson feltüntetett jelölést. A berendezésben alkalmazott műanyagok a rajtuk szereplő jelölésnek megfelelően hasznosíthatók újra. Az anyagok újbóli felhasználásának köszönhetően Ön jelentős mértékben járul hozzá környezetünk védelméhez. A helyi újrahasznosító létesítményekkel kapcsolatos tájékoztatásért forduljon a helyi hatóságokhoz.

BRUKSANVISNING

TEKNISKA DATA

Parameterbeskrivning	Parametervärde			
Produktnamn	ENDOSKOPKAMERA			
Modell	SBS- EC-300	SBS- EC-200	SBS- EC-400	SBS- EC-500
Strömförsörjning	Ingång 230V/50Hz Utgång 12,6V 1A			
Protection class	II			
Skyddsgrad IP	IPX0/IP68			
Batterityp	Li-ion 18650 4400mAh 12,6V			
Probediameter [mm]	23			
Kamerasensor	CMOS			
Skärpedjup [mm]	20-80			
Synvinkel [°]	105			
Probellängd [mm]	134			
Kabellängd [m]	30	20	40	50
Kabeldiameter [mm]	5			
Display	7" LCD TFT			
Displayupplösning	800x480			
Videoupplösning	720x567			
SD-kort	8GB			
Bredd på skyddslock [mm]	40,80			
Antal LED-lampor	12			
Väskmått [mm]	480x415x200			
Vikt [kg]	8		9	
Zoom	8x			

1. Allmän beskrivning

Denna bruksanvisning är avsedd att vara ett stöd för en säker och tillförlitlig användning. Produkten är konstruerad och tillverkad strikt enligt tekniska anvisningar, med hjälp av den senaste tekniken och de senaste komponenterna och enligt de högsta kvalitetsstandarderna.

ANVÄND INTE APPARATEN OM DU INTE HAR LÄST IGENOM OCH FÖRSTÅTT DENNA BRUKSANVISNING.

För att säkerställa en lång livslängd och tillförlitlig drift av maskinen ska du se till att den används och underhålls på rätt sätt enligt anvisningarna i bruksanvisningen. De tekniska data och specifikationer som anges i denna bruksanvisning är aktuella. Tillverkaren förbehåller sig rätten att göra ändringar för att förbättra kvaliteten. Med beaktande av tekniska framsteg och möjligheten att begränsa buller har utrustningen utformats och byggts så att risker på grund av bulleremission minskas till lägsta möjliga nivå.

Förklaring av symbolerna

	Produkten uppfyller de relevanta säkerhetsstandarderna.
	Läs instruktionerna före användning.
	Produkten måste återvinnas.
	WARNING! eller FÖRSIKTIGHET! eller KOM IHÅG! Tillämpas på den givna situationen. (allmän varningssymbol)
	OBS! Risk för elektrisk stöt!
	Skyddsenhet klass II med dubbelisolering.

OBS! Läs alla säkerhetsvarningar och alla instruktioner. Om varningarna och anvisningarna inte följs kan det leda till allvarliga personskador eller till och med dödsfall.

2. Säkerhet vid användning

OBS! Läs alla säkerhetsvarningar och instruktioner. Om varningarna och instruktionerna inte följs kan det leda till elektriska stötar, brand och/eller allvarliga personskador eller dödsfall.

Termen "enhet" eller "produkt" i varningarna och beskrivningen av instruktionerna avser ENDOSKOPKAMERA.

2.1. Elsäkerhet

WARNING: Reglerna för „elektrisk säkerhet“ ska följas när enheten är ansluten till elnätet.

- Stickproppen måste passa i uttaget. Modifiera inte stickproppen på något sätt. Användning av originalstickproppar och matchande uttag minskar risken för elektrisk stöt.
- Undvik att röra vid jordade element såsom rör, värmare, pannor och kylskåp. Risken för elektrisk stöt ökar om den jordade enheten utsätts för regn, kommer i direkt kontakt med en våt yta eller används i en fuktig miljö. Om vatten tränger in i enheten ökar risken för skador på enheten och för elektrisk stöt.
- Rör inte enheten med våta eller fuktiga händer.
- Använd kabeln endast för dess avsedda ändamål. Använd den aldrig för att bära enheten eller för att dra ut stickproppen ur ett uttag. Håll kabeln borta från värmekällor, olja, vassa kanter eller rörliga delar. Skadade eller trassliga kablar ökar risken för elektrisk stöt.
- Använd inte enheten om nätkabeln är skadad eller visar tydliga tecken på slitage. En skadad nätkabel ska bytas ut av en kvalificerad elektriker eller av tillverkarens servicecenter.
- För att undvika elektrisk stöt, nedsänk inte kabeln, stickproppen eller enheten i vatten eller andra vätskor. Använd inte enheten på våta ytor.
- WARNING! LIVSFARA!** Vid rengöring, sänk aldrig enheten i vatten eller andra vätskor.
- Förhindra att enheten blir våt. Risk för elektrisk stöt!

2.2 Säkerhet på arbetsplatsen

- Använd inte enheten i en potentiellt explosiv miljö, till exempel i närvaro av brandfarliga vätskor, gaser eller damm.

- b) Om du upptäcker skador eller oregelbundet arbete, stäng omedelbart av enheten och rapportera det till en övervakare utan dröjsmål.
- c) Om det finns några tvivel om enhetens korrekta funktion, kontakta tillverkarens supporttjänst.
- d) Endast tillverkarens servicepunkt får reparera enheten. Försök inte att reparera den själv!
- e) Vid brand, använd en pulver- eller koldioxid (CO₂) brandsläckare för att släcka den (när enheten är ansluten till elnätet).
- f) Vänligen håll denna manual tillgänglig för framtida referens. Om enheten överlämnas till en tredje part, måste manualen även överlämnas.
- g) Förvara förpackningselement och små monteringsdelar på en plats som inte är tillgänglig för barn.
- h) Håll enheten borta från barn och djur.
- i) Om denna enhet används tillsammans med annan utrustning, ska även de övriga bruksanvisningarna följas.

2.2. Personlig säkerhet

- a) Enheten är inte avsedd att hanteras av personer (inklusive barn) med begränsade mentala och sensoriska funktioner eller personer som saknar relevant erfarenhet och/eller kunskap, såvida de inte är övervakade av en ansvarig person för deras säkerhet eller har fått instruktioner om hur enheten ska användas.
- b) Enheten är inte ett leksak. Barn måste övervakas för att säkerställa att de inte leker med enheten..

2.4. Säker användning av apparaten

- a) När enheten inte används, förvara den på en säker plats, utom räckhåll för barn och personer som inte är bekanta med enheten och som inte har läst bruksanvisningen.
- b) Håll enheten i perfekt tekniskt skick. Kontrollera enheten för allmänna skador innan varje användning och kontrollera särskilt om det finns spruckna delar eller element och andra förhållanden som kan påverka enhetens säkra drift. Om skador upptäckts, lämna in enheten för reparation innan användning.
- c) Reparation eller underhåll av enheten ska utföras av kvalificerad personal och endast med originalreservdelar. Detta säkerställer säker användning.
- d) Rengör enheten regelbundet för att förhindra att envis smuts samlas.
- e) Det är förbjudet att ingripa i enhetens struktur för att ändra dess parametrar eller konstruktion.
- f) Håll enheten borta från brand- och värmekällor.
- g) Använd den inte nära frätande ämnen.
- h) Håll inte vätskor i eller över enheten.
- i) Använd inte enheten för medicinska ändamål.
- j) Skydda enheten från stötar, slag, fall etc.
- k) Ta alltid bort batterierna från enheten innan rengöring.
- l) När du byter batterier, använd alltid nya med samma specifikationer.
- m) Förvara enheten på en torr och ventilerad plats.
- n) Böj inte sondens (kamerakabelns) vinkel mer än 90°.
- o) Se till att produkten inte kommer i kontakt med spänningsförande elektriska delar.
- p) Använd inte enheten om det finns ånga (fukt) inuti kameran.
- q) Ta inte bort SD-kortet under inspelning eller uppspelning, eftersom detta kan skada systemet och/eller SD-kortet.

- r) Pek inte ljuset direkt i dina egna eller någon annans eller djurs ögon.
- s) Placera inte batteriet tillsammans med metallföremål som kan orsaka kortslutning av batterikontakterna.



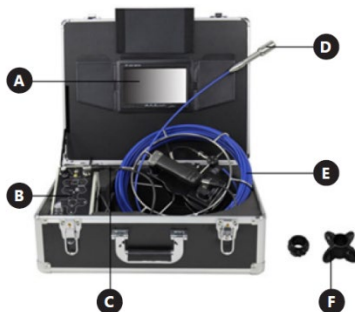
OB! Trots den säkra konstruktionen av apparaten och dess skyddsfunktioner, och trots användningen av ytterligare element som skyddar användaren, finns det fortfarande en liten risk för olycka eller skada vid användning av apparaten. Var hela tiden uppmärksam och använd sunt förnuft när du använder apparaten.

3. Instruktioner för användning

Enheten är designad för att inspektera platser som är otillgängliga för blotta ögat (trånga, svåråtkomliga områden såsom bilmotorer, flygmotorer, rör, maskindelar osv.). Enheten har funktioner för att spela in bilder och video.

Användaren är ansvarig för alla skador som uppstår till följd av icke avsedd användning av apparaten.

3.1. Produktöversikt



- A. Skärm
- B. Kontrollpanel
- C. Anslutningskabel
- D. Kamerahuvud
- E. Fästkabel
- F. Skyddslock Additional

Ytterligare tillbehör:

- Laddare
- Gummitätning (O-ring)
- CD-kort
- USB-minne
- Kabel med mikrofon

KONTROLLPANE





1. AV1/AV2 lägesomkopplare
2. Anslutningskabelgång
3. Videoutsändningsuttag
4. Sparade kataloger
5. „REC/STOP“ knapp
6. „Δ“ knapp / Bildzoom in
7. „OK“ knapp
8. „▷“ knapp
9. „▽“ knapp / Bildzoom in
10. LED-regleringsvred
11. „◁“ knapp
12. „BACK“ knapp
13. „MENU“ knapp
14. Vred
15. Laddningsuttag
16. Mikrofonuttag
17. Hörlursuttag
18. SC-kortuttag
19. USB-uttag

3.2. Förberedelser inför arbetet

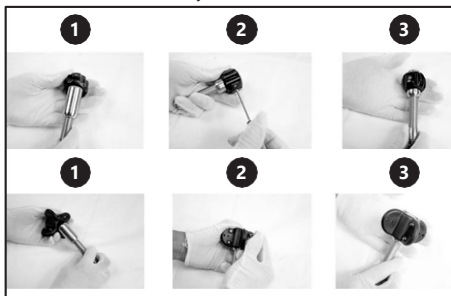
Varning: Ladda enheten innan första användning!

ENHETENS PLACERING

Använd inte enheten vid temperaturer utanför intervallet -10 °C till 50 °C. Enheten bör alltid användas på en stabil, ren, brandbeständig yta, utom räckhåll för barn och personer med nedsatta mentala, sensoriska och psykiska funktioner. Under laddning bör enheten placeras på ett sätt så att nätproppen alltid är åtkomlig. Nätkabeln som är ansluten till enheten måste vara korrekt jordad och motsvara de tekniska uppgifterna på produktens etikett.

MONTERING AV ENHETEN KAMERAINSTALLATION

1. Placera gummitätningen (O-ring) på änden av kamerahuvudet. Placera skyddslocket på kamerahuvudet.
2. Installera skruven för att fästa skyddslocket vid kamerahuvudet.
3. Korrekt monterat skyddslock med kamerahuvudet.



SD-KORT

Sätt in SD-kortet i uttaget [18] och tryck det försiktigt på plats. SD-kortet ska sticka ut något så att du kan känna det med fingret. För att ta bort kortet, tryck försiktigt på det.



⚠ VARNING! Var uppmärksam på rätt riktning när du sätter in SD-kortet.

ANSLUTA EN MIKROFON

Sätt in mikrofonen i uttaget [16].



3.3. ANVÄNDNING AV ENHETEN

PÅ- OCH AVSTÄNGNING AV ENHETEN OCH GRUNDLÄGGANDE INSTÄLLNINGAR

WARNING: Sätt in ett USB-minne innan du slår på enheten.

Om minnet inte kan läsas, starta om systemet.

1. Öppna väskan och avslöja enhetens skärm [A].
2. Anslut anslutningskabeln [C] till kontrollpanelen [B].
3. Anslut anslutningskabeln till rullen.
4. Lås upp låset.
5. Dra fästkabeln genom ringen.
6. Anslut kamerahuvudet till fästkabeln.
7. Sätt på enheten genom att vrida vredet [14] på kontrollpanelen till "ON / BATT".
8. Justera ljusstyrkan med vredet [10].
9. Ställ in "AV1 / AV2" med lägesomkopplaren på kontrollpanelen.
 - a) AV1-läge - inspelning av filmer, ta bilder:
 - Genom att trycka på „OK“-knappen [7] tas ett foto.
 - För att öppna mappen med bilder, tryck och håll nere „OK“-knappen [7].
 - Genom att trycka på „REC / STOP“-knappen [5] startas inspelningen, och trycker du på „REC / STOP“-knappen [5] igen stoppas inspelningen.
 - För att öppna film-mappen, tryck på knappen [4] och tryck sedan på „OK“-knappen [7]. Välj den film som ska spelas och bekräfta med „OK“-knappen [7].
 - För att stoppa filmen som spelas, tryck på „OK“-knappen [7].
 - b) AV2-övervakningsläge.
10. Efter användning, ställ in „OFF“ genom att vrida på vredet [14].

SE



Ytterligare inställningar och tillbehör ZOOMNING AV BILDEN IN OCH UT

- Bildzoom in - tryck på knappen „△“ [6].
- Bildzoom ut - tryck på knappen „▽“ [9].

SYSTEMINSTÄLLNINGAR

- Tryck på „MENU“-knappen [13] och välj „SYSTEMINSTÄLLNINGAR“ och ställ in de lämpliga parametrarna:
 - » Bildparametrar (ljusstyrka, kontrast, färg)
 - » Volym (för att justera volymen, använd >/<-knapparna)
 - » Språk (engelska, franska, tyska, italienska, spanska, nederländska, polska, portugisiska, tjeckiska)
 - » Datum- och tidsinställningar
- För att återställa inställningarna, gå till „DEFAULT SETUP“ och bekräfta genom att välja „JA“.

INSPALNINGINSTÄLLNINGAR

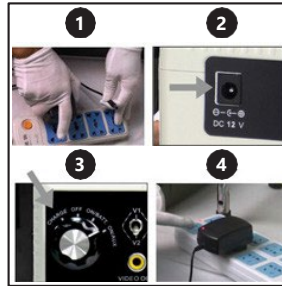
- Tryck på „MENU“-knappen [13] och välj „RECORDER SETTING“ och ställ in de lämpliga parametrarna:
 - » Inspelningstid (5/15/30 minuter)
 - » Inspelningssjud (PÅ/AV)
 - » CVBS sammansatt videosignal (NTSC / PAL)
 - » Volym (för att justera volymen, använd >/<-knapparna)
 - » Tidsstämpel (PÅ/AV)

TA BORT FILER

- Välj filen/mappen som ska tas bort, tryck på „MENU“-knappen [13], välj en fil (CURRENT) eller hela mappen (ALL) och bekräfta sedan med „MENU“-knappen [13].

BATTERILADDNING

1. Anslut laddaren till ett eluttag. Laddarens LED-lampa blir grön.
2. Anslut kontakten till kontrollpanelen.
3. Ställ in på „CHARGE“ genom att vrida på vredet på kontrollpanelen.
4. Laddarens LED-lampa blir röd. När litiumjonbatteriet är fulladdat, blir LED-lampans grön.



3.4. RENGÖRING OCH UNDERHÅLL

- a) Rengör enhetens kropp och display med en torr trasa. Rengör linsen med en lätt fuktad trasa.
- b) Använd endast icke-korrosiva rengöringsmedel för att rengöra ytan.
- c) Förvara enheten på en torr, sval plats, fri från fukt och direkt solljus.
- d) Enheten ska regelbundet inspekteras för att kontrollera dess tekniska effektivitet och upptäcka eventuella skador.
- e) Använd inte vassa och/eller metallföremål för rengöring (t.ex. en stålborste eller metallspatel) eftersom de kan skada enhetens yttre material.

SÄKER BORTTAGNING AV BATTERIER OCH ÅTERUPPLADDNINGSBARA BATTERIER

12,6V litiumjonbatterier är installerade i enheten. Ta bort använda batterier från enheten med samma procedur som du använde för att installera dem. Återvinn batterierna med den lämpliga organisationen eller företaget.

DESTRUKTION AV ANVÄNDA ENHETER

Kasta inte denna enhet i vanliga sopor. Lämna den till en återvinnings- och insamlingspunkt för elektriska och elektroniska enheter. Kontrollera symbolen på produkten, bruksanvisningen och förpackningen. De plastmaterial som används för att tillverka enheten kan återvinnas enligt deras märkningar. Genom att välja återvinning gör du ett viktigt bidrag till skyddet av vår miljö. Kontakta lokala myndigheter för information om närmaste återvinningsanläggning.



Denna användarmanual har översatts med maskinöversättning. Vi har ansträngt oss för att säkerställa att översättningen är korrekt, men observera att automatiska översättningar inte är perfekta och inte är avsedda att ersätta mänskliga översättare. Den officiella versionen av användarmanualen är på engelska. Eventuella skillnader mellan den översatta versionen och den engelska originalversionen är inte juridiskt bindande. Om du har några frågor om översättningens riktighet, se den engelska versionen, som är den officiella referensen. Fler språkversioner finns tillgängliga på begäran via info@expondo.com.



NAMEPLATE TRANSLATIONS

		expondo.de
1	Product Name	Endoscope Camera
2	Model	
3	Camera Head	
4	View Angle	
5	TFT size	
6	LEDs	
7	IP Class	
8	Production Year	
9	Serial No.	

10 Importer: expondo Polska sp. z o.o. sp. k ul.
Nowy Kisielin-Innowacyjna 7, 66-002 Zielona Góra
Poland, EU



	1	2	3	4	5
DE	Produktname	Modell	Sondendurchmesser Sondenlänge	Blickwinkel	Display
EN	Product Name	Model	Probe diameter Probe length	Angle of view	Display
PL	Nazwa produktu	Model	Średnica sondy Długość sondy	Kąt widzenia	Wyświetlacz
CZ	Název výrobku	Model	Průměr sondy Délka sondy	Úhel pohledu	Displej
FR	Nom du produit	Modèle	Diamètre de la sonde Longueur de la sonde	L'angle de vue	Affichage
IT	Nome del prodotto	Modello	Diametro sonda Lunghezza sonda	Angolo di visualizzazione	Display
ES	Nombre del producto	Modelo	Diámetro de la sonda Longitud de la sonda	Ángulo de visión	Visualizador
SE	Produktnamn	Modell	Probediameter Probelängd	Synvinkel	Display
	6	7	8	9	10
DE	Anzahl der LED Lampen	Schutzart IP	Produktionsjahr	Ordnungsnummer	Importeur
EN	The number of LEDs	Protection rating IP	Production year	Serial No.	Importer
PL	Ilość lamp LED	Klasa ochrony IP	Rok produkcji	Numer serii	Importer
CZ	Počet LED lamp	Stupeň ochrany IP	Rok výroby	Sériové číslo	Dovozce
FR	Nombre de lampes LED	Classe de protection IP	Année de production	Numéro de serie	Importateur
IT	Numero di lampade LED	Classe di protezione IP	Anno di produzione	Numero di serie	Importatore
ES	Cantidad de bombillas LED	Clase de protección IP	Año de producción	Número de serie	Importador
SE	Antal LED-lampor	Skyddsklass IP	Produktionsår	Serienummer	Importör



NOTES/NOTIZEN



NOTES/NOTIZEN

UMWELT – UND ENTSORGUNGSHINWEISE

Hersteller an Verbraucher

Sehr geehrte Damen und Herren,

gebrauchte Elektro – und Elektronikgeräte dürfen gemäß europäischer Vorgaben **[1]** nicht zum unsortierten Siedlungsabfall gegeben werden, sondern müssen getrennt erfasst werden. Das Symbol der Abfalltonne auf Rädern weist auf die Notwendigkeit der getrennten Sammlung hin. Helfen auch Sie mit beim Umweltschutz. Sorgen Sie dafür, dieses Gerät, wenn Sie es nicht mehr weiter nutzen wollen, in die hierfür vorgesehenen Systeme der Getrenntsammlung zu geben.



In Deutschland sind Sie gesetzlich **[2]** verpflichtet, ein Altgerät einer vom unsortierten Siedlungsabfall getrennten Erfassung zuzuführen. Die öffentlich – rechtlichen Entsorgungsträger (Kommunen) haben hierzu Sammelstellen eingerichtet, an denen Altgeräte aus privaten Haushalten ihres Gebietes für Sie kostenfrei entgegengenommen werden. Möglicherweise holen die rechtlichen Entsorgungsträger die Altgeräte auch bei den privaten Haushalten ab.

Bitte informieren Sie sich über Ihren lokalen Abfallkalender oder bei Ihrer Stadt – oder Gemeindeverwaltung über die in Ihrem Gebiet zur Verfügung stehenden Möglichkeiten der Rückgabe oder Sammlung von Altgeräten.

- [1]** RICHTLINIE 2002/96/EG DES EUROPÄISCHEN PARLAMENTS UND DES RATES ÜBER ELEKTRO – UND ELEKTRONIK – ALTGERÄTE
- [2]** Gesetz über das Inverkehrbringen, die Rücknahme und die umweltverträgliche Entsorgung von Elektro – und Elektronikgeräten (Elektro – und Elektronikgerätegesetz – ElektroG).

Utylizacja produktu

Produkty elektryczne i elektroniczne po zakończeniu okresu eksploatacji wymagają segregacji i oddania ich do wyznaczonego punktu odbioru. Nie wolno wyrzucać produktów elektrycznych razem z odpadami gospodarstwa domowego. Zgodnie z dyrektywą WEEE 2012/19/UE obowiązującą w Unii Europejskiej, urządzenia elektryczne i elektroniczne wymagają segregacji i utylizacji w wyznaczonych miejscach. Dbając o prawidłową utylizację, przyczyniasz się do ochrony zasobów naturalnych i zmniejszasz negatywny wpływ oddziaływania na środowisko, człowieka i otoczenie. Zgodnie z krajowym prawodawstwem, nieprawidłowe usuwanie odpadów elektrycznych i elektronicznych może być karane!

For the disposal of the device please consider and act according to the national and local rules and regulations.

CONTACT

expondo Polska sp. z o.o. sp. k.

ul. Nowy Kisielin-Innowacyjna 7
66-002 Zielona Góra | Poland, EU

e-mail: info@expondo.com

